

UDVIKLINGSPLAN

1998-2003



Det Samfundsvidenskabelige Fakultet
Københavns Universitet

Indhold

Forord	5
1. Indledning og sammenfatning	7
1.1 Indledning	7
1.2 Sammenfatning.....	8
2. Forskning	11
2.1 Forskningsområder.....	11
2.2 Internationalisering, forskningssamarbejde og forsknings- relaterede aktiviteter.....	15
2.3 Forskningsstyring, -prioritering og -incitamenter.....	18
2.4 Formidling og profilering.....	19
2.5 Kvalitetssikring.....	20
3. Bachelor- og kandidatuddannelse	21
3.1 Økonomistudiet	21
3.1.1 Statistisk belysning af økonomistudiets situation.....	21
3.1.2 Behandling af Evalueringsrapporten.....	22
3.1.3 Studieordningen	25
3.1.4 Informations- og kommunikationsteknologi	25
3.1.5 Pædagogisk og didaktisk efteruddannelse af undervisere.....	26
3.1.6 Efteruddannelse af egne kandidater	26
3.2 Matematik-Økonomi studiet	26
4. Forskeruddannelse	28
5. Personalerkruttering, stillingsstruktur og personalepolitik	30
5.1 Rekruttering og stillingsstruktur.....	30
5.2 Personalepolitik	30
6. Bibliotek	33
7. Administration, EDB og lokaler	35
7.1 Administration.....	35
7.2 Studieadministration	35
7.3 EDB	36
7.4 Lokaleplaner.....	38
8. Opfølgning af Udviklingsplanen	39
Bilag 1: Overblik personaleopgørelse og opgørelse af årsværk og forskningsårsværk.....	41
Bilag 2: Tabeller og figurer til Udviklingsplan 1998-2003	43

Forord

Udviklingsplan 1998-2003 for Økonomi blev udarbejdet i løbet af sommeren 1998 og har efterfølgende været drøftet på et fakultetsseminar sammen med planer fra de øvrige fag. På fakultetsniveau udarbejdes desuden en selvstændig udviklingsplan, som fokuserer på nogle områder hvor fagene arbejder sammen.

Udviklingsplanen for Økonomi skal nu danne grundlag og ramme for arbejdet på Økonomisk institut og i Studienævnet i den kommende tid og vil løbende blive fulgt op i form af årsberetninger.

November, 1998

Troels Østergaard Sørensen
Instituttleder
Økonomisk Institut

1 Indledning og sammenfatning

1.1 Indledning

Ved *Økonomi* under Det samfundsvidenskabelige Fakultet på Københavns Universitet undervises og forskes der i økonomi og statistik med et samfundsvidenskabeligt sigte. Det er fagets overordnede målsætning at varetage uddannelse og forskning på et højt anerkendt, internationalt niveau. Det er endvidere målsætningen, at Økonomisk institut skal være en god og attraktiv arbejdsplads for alle grupper af medarbejdere. Udviklingsplanen gør status og opstiller målsætninger for udviklingen i den kommende 5-års periode.

Organisatorisk består faget af Økonomisk institut, Økonomisk studienævn og ph.d. studienævnet. Planen har været drøftet i instituttets bestyrelse og samarbejdsudvalg og i studienævnene. Endvidere har den været drøftet med medarbejderne både på medarbejdermøder og i form af skriftlig høring. Et notat om "Fagets økonomiske ressourcer" og et notat om "Uddybning af forskningsområder i Udviklingsplanen" har været udarbejdet som supplerende baggrundsmateriale for drøftelserne. Studielederne har ansvaret for afsnittene om økonomistudiet og ph.d.-studiet. Institutlederen har ansvaret for de øvrige afsnit og har redigeret planen. I 1996 blev Statistisk og Økonomisk institut sammenlagt. De historiske tal i planen er som hovedregel opgjort inklusive Statistisk institut.

En afgørende forudsætning for fagets aktiviteter er størrelsen af de bevillinger, som faget får tildelt internt fra fakultetet eller kan tiltrække i form af eksterne bevillinger. Udviklingsplanen går ikke i dybden med den historiske udvikling og prognoser for de forventede fremtidige bevillinger. Fagets økonomiske ressourcer i perioden 1994-1998 fremgår i summarisk form af tabel 1.1, 1.2 og 1.3. Udviklingen har været gunstig, bortset fra det store fald i taxameterindtægterne som følge af det uventede fald i niveauet for STÅ-produktionen i 1996. Der har været ført en forsigtig udgiftspolitik, som har muliggjort internt at klare tilpasningen i forbindelse med faldet i taxameterindtægterne og samtidig at opretholde en fornuftig udvikling i formuen.

Faget forventer, at starten af den kommende periode vil blive præget af konsolidering/stagnation hvad angår tildeling af interne ressourcer. På lidt længere sigt vil en forventet vækst i STÅ dog øge de interne ressourcer. Fornyelser må i starten primært baseres på omalbninger eller nye eksterne forsknings- og/eller undervisningsressourcer.

1.2 Sammenfatning

Forskning ved Økonomisk institut blev eksternt evalueret i 1995/96 og undervisningen ved Økonomistudiet blev eksternt evalueret i 1997. Begge evalueringer havde et positivt udfald og udtrykte støtte til den igangværende udvikling og strategi, men havde selvfølgelig også forslag til justeringer og ændringer, som er indgået i drøftelserne omkring målsætninger og planer for den kommende periode.

Fagets målsætninger er kort opsummeret nedenfor

Forskning

- ◆ De nuværende forskningsområder ved Økonomisk institut påtænkes videreført med mindre justeringer. Centrale forskningsområder vil i planperioden være styrket i form af tilknytning af flere større eksternt finansierede forskningscentre og forskningsbevillinger til instituttet.
- ◆ Forskningsaktiviteterne ønskes øget både målt som internt finansierede forskningsårsværk pr. STÅ (forskningsopretningsplanen) og målt som eksternt finansierede forskningsårsværk ved instituttet.
- ◆ Antallet af endelige publikationer pr. forskningsårsværk forventes øget, herunder specielt andelen af fremmedsprogede "refereede" publikationer.
- ◆ Forskningsformidlingen skal styrkes både via øget information om instituttets forskningspublikationer og -aktiviteter (internet) og via deltagelse i en kvalificering af den økonomiske debat.

Undervisning

Økonomistudiets bachelor- og kandidatuddannelse

- ◆ Der tilstræbes et optag på ca. 500 pr. år. Grundet skærpede optagelseskrav kan optaget (midlertidigt) blive mindre. Frafaldet skal reduceres, uden at det indebærer kvalitetsforringelse af uddannelsen. Den årlige STÅproduktion forventes at vokse fra godt 1050 STÅ'ere i 1998 til 1200 STÅ'ere i 2002.
- ◆ Der implementeres en række ændringer og tilpasninger i studiet som opfølgning på evalueringsrapporten, herunder mundtlig forsvar af specialer.
- ◆ Der tilstræbes en vækst i den forskningsbaserede undervisnings andel af den samlede undervisning.
- ◆ Der tilstræbes løbende forbedringer af studiemiljøet.

Ph.d.-studiet

- ◆ Der tilstræbes et optag på 1015 pr. år og derved ca. 40 indskrevne ph.d-studerende på årsbasis. Heraf forventes godt halvdelen at være eksternt finansierede.
- ◆ Der påtænkes indført en 4 + 4 ordning som supplement til 5 + 3 ordningen.
- ◆ Optagelses- og kursuskrav skal præciseres og formidles tydeligere.
- ◆ De eksternt finansierede stipendiaters tilknytning til instituttet ønskes styrket.

Andre uddannelsesaktiviteter

- ◆ På forsøgsplan etableres efteruddannelse for økonomiske kandidater.
- ◆ Institutet involveres i undervisningen i sundhedsøkonomi ved den nye uddannelse i Folkesundhedsvidenskab fra 1999.
- ◆ Matematik-økonomi uddannelsens fremtid og eventuelle nye struktur skal afklares.

Andet

Personale- og stillingspolitik

- ◆ Institutet skal være en attraktiv arbejdsplads for alle medarbejdergrupper. Der skal indføres medarbejdersamtaler for alle stillingsgrupper, og der skal fastlægges principper for nye lønformer på institutniveau. TAP efteruddannelsesaktiviteterne forventes at fortsætte på uændet niveau, og der skal indføres en mere systematisk pædagogisk/didaktisk efteruddannelse af interne lærere.
- ◆ Opslag af nye videnskabelige stillinger baseres fortsat på ønsket om forskningskvalifikationer på et højt internationalt niveau samt sikring af forskningsbaseret undervisning og "minimalbemanding" i centrale fagområder.

IT/EDB

- ◆ Det nuværende høje niveau vedr. EDBudstyr og -service til instituttets medarbejdere ønskes videreført.
- ◆ I relation til undervisning tilstræbes – forudsat tilstrækkelige (eksterne/nye) ressourcer – at udbygge undervisningslokalernes EDB-bestykning, at gennemføre en moderat udbygning af brugerrum og at satse på en styrkelse af de studerendes muligheder for elektronisk kommunikation med Universitetet.
- ◆ Øget efteruddannelse af lærere i relation til anvendelse af IT i undervisningen.

Bibliotek

- ◆ Det nuværende niveau – målt i publikationer – for tidsskrifter og anskaffelser af bøger fastholdes.
- ◆ Den elektroniske kommunikation, brugerinformation/-vejledning og adgang til elektroniske publikationer og databaser opprioriteres.

Lokaler

- ◆ Instituttet ønsker fortsat at være lokaliseret på den nuværende adresse. Det forventes at der foretages en renovering af Studiestræde 8 og etablering af tilfredsstillende undervisningslokaler (specielt store forelæsningslokaler) i “Indre by”.
- ◆ På længere sigt ønskes en samling af alle studentefaciliteter i én bygning. På kort sigt er der et stort behov for øget kapacitet til grupperum og arbejdspladser til de studerende.

Opfølgning

- ◆ Der udarbejdes hvert år inden 1. juni en årsberetning, hvor udviklingsplanens data ajourføres, og hvor udviklingen sammenholdes med planens målsætninger.

2 Forskning

Instituttets grundlæggende målsætninger er:

- ◆ at producere forskning på et højt internationalt niveau,
- ◆ at levere forskningsbaseret undervisning og vejledning af bachelor-, kandidat- og ph.d.-studerende og
- ◆ at producere og formidle økonomisk viden til samfundet og deltage i/kvalificere den nationale og internationale samfundsvidenskabelige (økonomiske) debat.

De to første punkter er velkendte og udgør tilsammen hovedmålsætningen. Den tredje målsætning har tidligere været mere implicit formuleret og summarisk implementeret, men er medtaget for at sætte problemstillingen mere eksplicit på instituttets dags orden. Det grundlæggende kendetegn er således, at såvel undervisningen som formidlingen/debatten er/skal være forskningsbaseret. Med forskningsbaseret undervisning menes, at undervisningen planlægges og gennemføres af (fastansat) videnskabeligt personale fra instituttet. På lang sigt vil undervisningen, formidlingen og debattens kvalitet blive forringet, såfremt det forskningsbaserede fundament svækkes.

2.1 Forskningsområder

Forskningen ved Økonomisk institut spænder over et bredt spektrum af discipliner med tilknytning til Økonomi. De nuværende forskningsaktiviteter kan klassificeres i følgende forskningsområder:

1. Økonometri og empirisk økonomi
2. Teoretisk og anvendt statistik og demografi
3. Mikroteori og generel ligevægtsteori
4. Makroøkonomi, herunder penge teori og international økonomi
5. Offentlig økonomi og regulering
6. Driftsøkonomi og erhvervsøkonomi /politik
7. Økonomisk historie og teorihistorie
8. Udviklingsøkonomi og komparativ økonomi

Der er tale om brede kategorier, så inden for de enkelte områder er der tale om et vidt spektrum af forskning. Opdelingen er uddybet på instituttets hjemmeside og i Universitetets årbog.

Det har hidtil været og vil forsat være instituttets målsætning at varetage både forskning i rent abstrakt økonomisk teori og metode og anvendelsesorienteret forskning med henblik på historiske og aktuelle samfundsøkonomiske og -politiske problemstillinger.

Forskningen ved instituttet kan også karakteriseres via de eksternt finansierede forskningsprojekter og satsningsområder, som instituttet deltager i. Der er følgende

større eksternt finansierede forskningscentre etableret eller under etablering. Tallene i parentes i det efterfølgende refererer til ovennævnte forskningsområder.

- a. Centre for Industrial Economics, CIE; (3) og (6)
- b. Economic Policy Research Unit, EPRU; (4) og (5) (starter pr. 1/9-98)
- c. Development Economic Research Group, DERG; (8)
- d. Centre for Applied Microeconometrics, CAM; (1) og (2) (under planlægning/overvejelse)

Endvidere foregår der p.t. eksternt finansieret forskning i større omfang inden for følgende områder: transportøkonomi (1), (2), (3) og (5), matematisk økonomi (3), miljøøkonomi (5), arbejdsmarkedsanalyser (1), anvendt mikroøkonometri og tidsserie økonometri (1) samt i relation til eksternt finansierede ph.d.-studerende. Økonomisk institut deltager i KU's satsningsområder Nord/Syd (8) og Miljø(5).

I 1995 blev der på Forskningspolitisk Råds og Statens samfundsvidenskabelige Forskningsråds initiativ gennemført en international evaluering af den danske økonomiske forskning. Slutrapporten udkom i januar 1997, og den tegnede et positivt billede af den danske økonomiske forskning generelt og af forskningen ved Økonomisk institut specifikt. Instituttet fik karakteristikken: "The Institute of Economics is first rate by international standards". Man fremhævede bl.a., at instituttet har en lang tradition for forskning af høj international standard inden for økonomisk teori, herunder specielt generel ligevægtsteori og spilteori. Endvidere blev tidsserie økonometri, industriøkonomi, arbejdsmarkedsøkonomi og økonomisk historie fremhævet som nyere områder med en tydelig international forskningsprofil. Endelig blev der noteret en positiv udvikling i form af øget forskning i mere anvendelsesorienteret økonomi i forbindelse med oprettelse af diverse eksternt finansierede projekter og centre, med deltagelse af medarbejdere fra instituttet.

Udviklingsplanen fra 1994 for Statsvidenskab fremhævede et ønske om:

- ◆ at alle centrale fagområder skal være dækket af forskningsbaseret undervisning,
- ◆ at fastholde strategien med både forskning i rent abstrakt økonomisk teori og metode og en mere anvendelsesorienteret forskning i historiske og aktuelle samfundsøkonomiske problemstillinger,
- ◆ at opprioritere området makroøkonomi både i relation til forskning og undervisning samt
- ◆ at overveje mulige prioriteringsområder inden for: økonomisk historie, udviklingsøkonomi, international økonomi, erhvervsøkonomi, empirisk økonomi, herunder empirisk industriøkonomi samt grænseområdet mellem politologi og økonomisk teori.

De i Forskningsevalueringen omtalte styrkeområder forventes også i den kommende periode at have en central placering i instituttets forskningsprofil og forventes at kunne hævde sig internationalt. De i "Udviklingsplan 94" nævnte områder, hvor prioriteringer var under overvejelse, er alle blevet styrket i form af besættelser af professorater med forskningsinteresser inden for områderne, ekstern finansiering, etablering af forskningscentre eller intern finansiering af særlige forskningsaktiviteter. Makroøkonomi (3) herunder international økonomi har været søgt styrket via stillingsopslag, dog uden nogen nettoudvidelse af bemanningen til følge, grundet sideløbende orlov, frikøb og afgang. Forskningssiden styrkes dog væsentligt ved indplaceringen af EPRU ved instituttet. Områderne driftsøkonomi (6) og finansieringsteori (3), (4) har såvel i undervisningsevalueringen som i tidligere forskningsplaner været ønsket opprioriteret.

I den kommende planperiode påtænkes driftsøkonomi ikke opprioriteret i form af stillingsbesættelser, men dækket af den eksisterende bemanning fra "naboer". Finansieringsteori ønskes fortsat styrket og gerne gennem nyansættelser. "Anvendt mikro" (3), (5) forventes styrket: dels i relation til miljø- og ressourceøkonomi, dels i relation til området sundhedsøkonomi, hvor der i år var en tilgang af flere eksternt finansieret ph.d.-studerende, og hvor instituttet – forudsat en tilfredsstillende økonomisk kompensation – fra 1999 bliver involveret i det nye studium Folkesundhedsvidenskab på KU, og endelig i relation til et planlagt eksternt finansieret forskningsprojekt om "regulering".

En særlig problemstilling knytter sig til området **teoretisk og anvendt statistik og demografi** (2). I 1996 blev Statistisk institut nedlagt som et selvstændigt institut, og forskningsområderne teoretisk og anvendt statistik og demografi blev lagt ind under Økonomisk institut. Flere af medarbejderne ved det daværende Statistiske institut var modstandere af sammenlægningen, der ikke er forløbet smertefrit. Sammenlægningen blev anbefalet i forskningsevalueringen og ligger på linie med tilsvarende initiativer på andre fakulteter, hvor små institutter er blevet nedlagt for at effektivisere og rationalisere. For at sikre den fortsatte udvikling i den statistiske og demografiske forskning er der efter sammenlægningen blevet taget to større initiativer. Der er etableret en særlig linie på ph.d.-studiet i "Anvendt samfundsvidenskabelig Statistik" (jf. afsnittet om ph.d.-studiet) samt afleveret en forskningsredegørelse til Fakultetet. Disse initiativer har dog endnu ikke bidraget til en endelig afklaring af den fremtidige forskning, organisation samt bemanning inden for området. Som udgangspunkt for videre initiativer ligger det fast, at arbejdet må finde sted inden for rammerne af den nuværende institutstruktur. Der kan i relation til den kommende periode peges på flere forhold, som må afklares/præciseres:

- ◆ Øget integration mellem områderne (1) og (2) kunne være hensigtsmæssig i en række tilfælde.
- ◆ Der er en skæv aldersfordeling hos statistikerne, hvilket aktualiserer rekrutteringsovervejelser, bl.a i relation til afvikling af undervisningen.
- ◆ Som led i forskningsfornyelsen kan særlige initiativer for at tiltrække ph.d.-studerende blive nødvendige.

Et væsentligt fundament for Universitetet er, at de centrale områder dækkes af **forskningsbaseret undervisning**. Det ligger implicit en binding på hvilke områder, der skal forskes i. For at et forskningsområde skal kunne levere systematisk forskningsbaseret undervisning over en længere årække, må området have en **minimalbemanding**. Det vil være særdeles vanskeligt at opnå med kun en enkelt person ansat inden for området.

Som nævnt er/påtænkes større **eksternt finansierede centre og bevillinger** tilknyttet instituttet på centrale forskningsområder inden for såvel mikroøkonomi, makroøkonomi, økonometri og anvendt økonomi. Forskningsevalueringen udtrykte bekymring for, at der i Danmark i stigende grad etableres centre inden for anvendt forskning uden for universiteterne, da man dermed risikerer faglig isolation og forødet forskning i relation til den faglige udvikling. Økonomisk institut tillægger det stor vægt, at de større centre, som medarbejderne deltager i, lokaliseres på og integreres i instituttet. I forbindelse med frikøb, gæster, seminaraktiviteter m.v. er det helt afgørende for instituttets daglige "forskningsliv", at aktiviteterne foregår på instituttet.

Nye stillinger baseret på aktuelt/potentielt udækket undervisningsbehov, ønsker om minimumsbemanding og frikøb ved eksternt finansiering vil i den kommende periode primært ligge inden for: international økonomi, makroøkonomi, økonometri, statistik, finansiering, industriøkonomi, miljøøkonomi og udviklingsøkonomi.

I forskningsevalueringen fremhæves, at der ikke kan gives nogen definition på en optimal balance mellem abstrakt teoretisk **grundforskning**, politik- og **anvendelsesorienteret** forskning og udredningsarbejde. Men en betingelse for, at der i det lange løb kan udføres udredning af høj kvalitet er, at det sker med udgangspunkt i forskning på området. I evalueringen gives der endvidere udtryk for, at væksten i de såkaldte programmidler i forhold til basismidler i den danske forskning i uønsket grad vil forskyde vægten fra grundforskning mod anvendt og strategisk forskning. Udviklingen kunne desuden indebære en tendens til en arbejdsdeling, hvor universiteterne specialiserer sig i grundforskningen og overlader den mere anvendelsesorienterede forskning til andre institutioner. Det er ikke muligt at opdele Økonomisk instituts forskning skarpt i grundforskning og anvendelsesorienteret forskning, og instituttet finder det ikke hensigtsmæssigt på forhånd af fastlægge en fordeling mellem grundforskning og anvendelsesorienteret forskning, men finder det vigtigt, at begge former for forskning

finder sted på instituttet. På undervisningssiden ønskes en styrkelse af “anvendelsesorienteringen” dvs. en forøget evne hos de studerende til at anvende den økonomiske metode og analyse på konkrete økonomiske problemstillinger. Derved stilles også implicit øgede krav til overvejelser omkring “anvendelsesorientering” i den bagved liggende forskning.

Forskningsårsværk

Tabel 2.1.1 a-c viser udviklingen i de internt og eksternt finansierede forskningsårsværk ved instituttet. Særligt bemærkes det fastansatte videnskabelige personales lave – om end voksende – faktisk tidsanvendelse til forskning grundet tidskrævende undervisnings- og administrationsopgaver. Det er instituttets klare målsætning, at det fastansatte videnskabelige personale reelt får mere forskningstid til rådighed, og at antallet af internt finansierede forskningsårsværk pr. STÅ vokser.

Forskningspublikationer

Tabel 2.1.2 a-b viser udviklingen i forskningspublikationer fordelt på forskellige hovedtyper samt mål for publiceringsintensiteten.

Det er instituttets målsætning i planperioden:

- ◆ at forskningsproduktiviteten målt som publikationer pr. forskningsårsværk vokser,
- ◆ at understøtte de enkelte forskeres publiceringsintensitet og
- ◆ at understøtte en intensiveret forskningsformidling (jf. afsnit 2.4).

2.2 Internationalisering, forskningssamarbejde og forskningsrelaterede aktiviteter

Internationaliseringen og eksternt samarbejde i relation til forskningen er primært baseret på individuelle kontakter og ikke på egentlige formelle samarbejdsaftaler. Instituttet finder det helt afgørende, at et forskningssamarbejde udvikles via en fælles interesse hos de enkelte forskere og ikke som store forkromede samarbejdsaftaler, der trækkes ned over hovedet på forskerne. Instituttets rolle er derfor primært at sikre tilfredsstillende rammer for og incitamenter til samarbejdet.

Seminarer

Der afvikles mindst et ugentligt “institutseminar” (onsdagseminar) ofte med en udenlandsk gæst som oplægsholder. CIE afholder regelmæssigt seminarer og oftest med udenlandske gæster. CAM afholder seminar på månedsbasis primært for og med nationale samarbejdsparter, og EPRU planlægger at afholde ugentlige seminarer (fredagsseminar) også primært med udenlandske oplægsholdere. Der er således et stort og voksende udbud af seminarer, jf. tabel 2.2.1.

Udbudet af seminarer er nu så stort, at det er uoverkommeligt for den enkelte forsker at deltage i alle seminarer. Instituttet vil derfor fremover sikre en øget koordination

såvel tidsmæssigt som emnemæssigt. En værdifuld del af seminarerne er den efterfølgende uformelle diskussion mellem deltagerne, og rammerne for denne mere uformelle debat kunne opprioriteres.

Gæster og Post. docs.

“Internationalt udvalg” administrerer instituttets budget til gæster. I perioden 1995-97 har instituttets budget muliggjort et omfattende gæsteprogram. Antallet af gæster i de sidste 5 år fordelt på typer er vist i tabel 2.2.2a og 2.2.2b. Som led i instituttets internationalisering og bestræbelser på at styrke forskningen har instituttet i de sidste tre år ansat et antal udenlandske *post. docs.* (forskningsadjunkter). De udvædges af internationalt udvalg efter forskningskvalifikationer og ansættes typisk (administrativt) for et år. I starten var disse primært internt finansierede, men er i stigende grad blevet eksternt finansieret.

Det er instituttets ønske i den kommende periode at kunne fortsætte med et “gæsteprogram” på nogenlunde tilsvarende niveau som det hidtidige, men det vil være en forudsætning, at en større andel finansieres eksternt. På gæsteområdet må en del af den eksterne finansiering således substituere den interne finansiering og ikke kun komplementere denne. Det skal endvidere tilstræbes, at de institutfinansierede længerevarende gæsteophold fremover som hovedregel indebærer et egentligt forskningssamarbejde med forskere ved instituttet eller deltagelse i konkret vejlednings- og undervisningsaktiviteter. Der skal fastlægges en mere systematisk rapportering af forløbet og udbyttet af de længerevarende gæsteophold.

Zeuthen Lectures

Med henblik på at styrke internationaliseringen og forskningen ved instituttet har der siden 1996 været afviklet de såkaldte “Zeuthen Lectures”. I forbindelse med hver af disse lectures har der været afviklet en workshop med deltagelse primært af nordiske forskere. Forelæserne skal præsentere ny, original forskning inden for området, og alle forelæsninger publiceres på MIT-Press. Forelæserne skal generelt give instituttets medarbejdere og interesserede eksterne indsigt i den aktuelle udvikling i et centralt forskningsområde og skal på den måde fungere som en “efteruddannelsesaktivitet”. Endvidere skal forelæserne og workshop'en fungere som en støtte for de forskere og ph.d.-studerende (og meget gerne også kandidatstuderende), der arbejder inden for området. Der har været afviklet følgende Zeuthen Lectures:

1996: Ariel Rubinstein. Modeling bounded Rationality (3)

1997: David Hendry: Economic Forecasting (1) og

1998: T. Persson and G. Tabellini: Political Economics and Economic Policy (4) (5).

Det er planlagt, at ordningen fortsætter indtil år 2000 (den nuværende kontrakt med MIT Press udløber på dette tidspunkt), hvor den tages op til evaluering m.h.p. fremtiden.

For at øge udbyttet af Zeuthen Lectures planlægges det fremover at afvikle 1-2 økonomiske øvelser i direkte tilknytning til årets Zeuthen Lectures.

Workshop/konferencer

I perioden 1995-97 har instituttet afviklet og finansieret et antal internationale workshops, jf. tabel 2.2.3. Disse har bidraget positivt til en forskningsoprustning og en øget internationalisering inden for de forskellige fagområder.

De budgetmæssige rammer tillader p.t. ikke afvikling af institutfinansierede workshops på samme niveau som tidligere, så også her må eksternt finansierede aktiviteter substituere de internt finansierede. Instituttet vil dog tilstræbe årligt at kunne bidrage til (med)finansiering af én større international workshop.

Udlandsophold

De fastansatte medarbejdere kan have undervisningsfri i et semester med mulighed for længerevarende udlandsophold i forbindelse med frikøb for eksterne midler eller i forbindelse med nedbringelse af overskud i normregnskabet. Adjunkter har et undervisningsfrit semester i adjunktperioden. Instituttet dækker normalt ikke opholds- og rejseudgifter forbundet med længerevarende udlandsophold, som derfor må finansieres eksternt. Der påtænkes ingen større ændringer i den kommende periode.

Nationalt forskningssamarbejde

En række af instituttets forskere deltager i forskningssamarbejde med andre danske forsknings- og udredningsinstitutioner, som f.eks. Socialforskningsinstituttet (SFI), Amternes og Kommunernes Forskningsinstitut (AKF), RISØ, Statens Jordbrugs & Fiskeriøkonomisk institut, Danmarks Statistik og med andre nationale universitetsinstitutter. Hovedparten af samarbejdsrelationerne er individuelt organiserede projekter, ofte i relation til større eksternt finansierede projekter inden for den mere anvendelsesorienterede forskning. Der er kun i yderst begrænset omfang tale om egentlige formaliserede samarbejdsaftaler på institutniveau, bortset fra i relation til de eksternt finansierede ph.d.'ere.

Forskningsevalueringen fremhævede, at det nationale forskningssamarbejde mellem danske universiteter er relativt svagt og bør udbygges. På ph.d.-området er der sket en udbygning, jf. afsnittet herom. Instituttet tilstræber at udbygge samarbejdet mellem universiteterne, men finder det ikke hensigtsmæssigt at prioritere det nationale samarbejde højere end det internationale. Det nationale samarbejde med institutioner uden for universiteterne fokuserer ofte på en mere anvendelsesorienteret forskning, som instituttet gerne ser styrket. Både i relation til undervisning og forskning er der inden for eksempelvis miljøøkonomi og sundhedsøkonomi potentielle nye nationale samarbejdsrelationer med mulighed for betydelige eksterne midler.

2.3 Forskningsstyring, -prioritering og -incitamenter

Universitetsloven muliggør en vis forskningsstyring via institutlederens bemyndigelse til at pålægge medarbejderne at løse bestemte opgaver med respekt for deres frie forskningsvalg. Ved Økonomisk institut har denne mulighed for en mere direkte forskningsstyring hidtil ikke været benyttet, og forskningsprioritering fastlægges forholdsvis decentralt:

- ◆ Den enkelte medarbejder prioriterer selv forskningsområder og emner i den individuelt tildelte forskningstid uden nogen form for forhåndsgodkendelse. Den planlagte forskning et år frem i tiden skal meddeles til institutlederen i forbindelse med den årlige forskningsrapport.
- ◆ Alle ansøgninger om eksternt finansieret forskning og etablering af forskningscentre skal drøftes med og godkendes af institutlederen, inden en ansøgning fremsendes.
- ◆ Målsætningen om, at centrale fagområder skal dækkes af forskningsbaseret undervisning, har primært været styret via opslag af specificerede stillinger i tilfælde, hvor der ikke findes en aktuell intern dækning og ikke ved "ufrivillige" omplaceringer.

Den enkelte fastansatte forsker får som udgangspunkt stillet den samme tidsressource til rådighed for forskningsrelaterede opgaver (jf. normsystemet). Skævdeling af forskningstid sker næsten udelukkende via frikøb/orlov i forbindelse med eksternt finansierede projekter. Derved sikres, at der på individplan er et incitament til at tiltrække eksternt finansierede midler, som må forventes fremover at få en stigende betydning i instituttets samlede forskningsfinansiering. Endvidere indebærer eksternt finansiering ofte en konkurrence og evaluering af projektet, som er en hensigtsmæssig forudsætning for en skævdeling af forskningstid. Instituttets anvender (også fremover) udelukkende proportionalt frikøb, således at en medarbejder, der ikke skal undervise/administrere svarende til et halvt år, skal frikøbes for den fulde løn i perioden.

For at sikre den forskningsbaserede undervisning og ph.d.-vejledning er det instituttets politik, at den enkelte medarbejder i relation til eksternt finansieret forskning som hovedprincip ikke kan være mere end halvt frikøbt i en længere periode.

Interne forskningsressourcer til rejser, workshop, gæster, forskningsassistenter, EDB m.v. fordeles ikke ligeligt mellem medarbejdere, men efter ansøgning til institutledelsen/udvalgsformænd. Bevillingshaveren har normalt en relativ fri dispositionsret over de eksterne bevillinger.

Ovennævnte prioritering og styring forventes fortsat i den kommende fem-års periode, dog med nogle justeringer:

- ◆ Institutledelsen må i den kommende periode sætte øget fokus på eksterne bevillinger og herunder i højere grad prioritere, om de skal substituere eller komplementere interne bevillinger. Eksterne bevillinger vil i højere grad blive søgt relateret til instituttet end til individuelle bevillingshavere.
- ◆ I relation til instituttets normregnskab foregår en løbende diskussion af hvilke opgaver, der skal være normsat. Hidtil har en række forskningsrelaterede opgaver så som referee-opgaver, redaktørvirksomhed for videnskabelige tidsskrifter, organisering af instituteksterne seminarer og konferencer ikke været normsat. Det er aktiviteter, som den enkelte forsker selv frivilligt påtager sig/fravælger som led i sit forskningsarbejde, og som man ikke pålægges af instituttet. Denne prioritering ønskes fortsat at påvile den enkelte forsker, og opgaverne vil ikke indgå i normregnskabet. Derimod kunne det som forskningsincitament overvejes at afsætte et antal normpoint til medarbejdere, der over en årække ligger højest, hvad angår endelige forskningspublikationer pr. tildelt forskningsårsværk.
- ◆ Forskningsevalueringen fremhævede, at der i det danske system ikke findes tilstrækkelige lønincitament, som kan bidrage til at styrke en ekstraordinær god forskningsindsats. Det nye AC-lønsystem fjerner forhindringerne herfor på adjunkt-/lektorniveaet, hvis ellers universitetet har viljen til at benytte mulighederne, jf. afsnittet om lønpolitik.

2.4 Formidling og profilering

Instituttets profilering i relation til forskning sker primært i form af **videnskabelige publikationer** og de aktiviteter, der er omtalt i afsnit 2.2. Det er instituttets opfattelse, at der på dette område har været tale om en meget gunstig udvikling, idet instituttet er kendt og respekteret i den internationale forskningsverden. Det forventes, at denne udvikling kan fortsætte i den kommende periode. Der er behov for at formidle denne positive udvikling i den danske debat, hvor der har været en tendens til at evaluere instituttets aktiviteter på antallet af danske "aviskronikker" i stedet for instituttets deltagelse i den internationale økonomiske forskning.

En meget væsentlig del af formidlingen (den væsentligste) af den økonomiske forskning sker via uddannelse af kandidater og ph.d.'ere, som i deres efterfølgende job direkte og indirekte gør brug af forskningen. Dette understreger behovet for at forsvare den **forskningsbaserede undervisning**.

Der er uden tvivl et behov for, at universitetsøkonomer løbende formidler økonomisk viden til samfundet og deltager i/kvalificerer den **økonomiske debat**. Denne rolle er lidt i klemme mellem den egentlige forskningsmeritering via forskningspublikationer

og de daglige arbejdskrævende vejlednings- og undervisningsfunktioner. En række af instituttets medarbejdere bidrager til denne formidling i råd, kommissioner, udvalg m.v. og deltager i den offentlige debat, men der er behov for at overveje mulighederne for at styrke denne formidlingsopgave, uden at det går ud over forskningen og undervisningen. Første trin vil blive en mere systematisk indsamling af informationer om disse aktiviteter i forbindelse med medarbejdernes årlige indberetning til institutlederen.

Formidlingen af instituttets forskningsområder, publikationer, undervisning osv. styrkes væsentligt ved de gennemførte og planlagte tiltag i relation til **internettet**, jf. afsnittet herom.

2.5 Kvalitetssikring

På inputsiden er det væsentligste middel til den langsigtede sikring af forskningskvalitet, at man ansætter forskere med de bedste kvalifikationer. Institutet opslår derfor hovedparten af stillingerne generelt med henblik på at kunne ansætte de personer, der har de bedste forskningskvalifikationer.

Den løbende forskning kvalitetssikres primært ved de krav, som forelæggelse af forskningsresultater ved internationale konferencer/seminarer og i "refereede" publikationer indebærer. Eksterne midler og skævdeling af forskningstid forbundet med eksternt finansiering opnås ofte i konkurrence, hvilket kan bidrage til kvalitetssikring.

Krav om skærpet publikationsregistrering og den planlagte systematiske information om forskningspublikationer på internettet forventes at styrke incitamenterne til forskningspublicering. De årlige indberetninger til institutlederen om afviklede og planlagte forskningsaktiviteter kombineret med de forventede mere systematiske medarbejdersamtaler vil give et redskab til en drøftelse af de enkelte medarbejders forskningsaktiviteter.

Endelig deltager instituttet gerne i diverse forskningsevalueringer. Der foretrakkes lidt mindre, men systematiske og tilbagevendende evalueringer med kendte evalueringskriterier frem for store ad hoc prægede evalueringer, hvor man kræver nye usystematiske oplysninger, der er meget ressourcekrævende at fremskaffe.

Instituttet vil selv opbygge et mere systematisk forskningsinformationsgrundlag i den kommende periode.

3 Bachelor- og kandidatuddannelse

3.1 Økonomistudiet

3.1.1 Statistisk belysning af økonomistudiets situation

Studiets økonomi

Studienævnet har et selvstændigt budget, der primært anvendes til aflønning af deltidslærere (DVIP) og annuumsudgifter samt "trækningsrettigheder" på det fastansatte videnskabelige personale ved Økonomisk institut. Studienævnets bevillinger fremgår af tabel 1.2 og er i 1998 på ca. 11.8 mio. kr. Budgettet dækker ikke alle studierelaterede udgifter, da eksempelvis en række udgifter til bibliotek, studenterfaciliteter, studieadministration og IT p.t. betales af instituttet og ikke indgår i studienævnets budget. I forbindelse med kommende virksomhedsregnskaber tilstræbes en mere præcis fordeling af fagets udgifter til undervisning, forskning og forskeruddannelse.

Forbrug af DVIP-ressourcer

Studienævnet beskæftiger medarbejdere inden for kategorierne hjælpelærere, IT-vejledere, undervisningsassistenter og eksterne lektorer. I tabel 3.1.1 gives oplysninger om antal (det samlede antal beskæftigede i årets løb), samlet timetal (alle arbejdsopgaver indregnet) og samlet afledt udgift. Der foreligger kun tal for 1996 og 97.

Optag og frafald

Den efter studiets opfattelse bedste måde at belyse de studerendes frafald og overlevelse på er ved at opstille tabeller over optag, BA-produktion og kandidatproduktion, jf. tabel 3.1.2. Det er indlysende, at studietider, der varierer voldsomt fra individ til individ og over tiden, kan gøre det vanskeligt at anvende disse opstillinger til prognoseformål. Det bemærkes, at der her anvendes det reelle antal studiestartere, som afviger fra de hidtil anvendte officielle optagelsestal ved at medtage tilmeldte efter 27. juli hhv. 1. december - samtidigt er de såkaldte "nej-tak" fjernet.

Produktion af studietrinsårsværk

STÅ-opgørelserne er som bekendt afgørende for tildelingen af ressourcer, men på trods af dette er det først i de seneste år, at man for alvor har fået orden på disse tal. STÅ kan opgøres fra udbuds- og fra efterspørgselssiden. Ved den første opgørelsesmåde ses på antallet af STÅ, som medarbejdere ved Økonomisk institut og Økonomisk studienævn har præsteret, jf. tabel 3.1.4. Disse STÅ'er hidrører fra eksamener aflagt af polit'ere og andre studerende (meritstuderende, studerende på suppleringsuddannelsen, "bifagsstudiet", åben uddannelse, udenlandske gæster osv.). Fra efterspørgselssiden kan man måle den mængde STÅ'er som polit-studerende har optjent (her eller ved andre studier). Det er det første STÅ-aggregat, der udløser indtægter, hvorfor prognoser herfor er medtaget i denne fremstilling. Opmærksomheden henledes på at udbudet er ca. 50 STÅ-enheder større end efterspørgslen.

Optagelsesbetingelserne ændres fra september 1999, hvorfor der kan forventes ændringer i både optag (som alt andet lige vil falde) og gennemførelses-sandsynlighederne (som meget gerne skulle stige). På denne baggrund og ud fra erfaringerne med optag og forløb over 1. årsprøve i det seneste år er forsøgt opstillet en STÅ-fremskrivning, som afviger svagt fra Fakultetets officielle, jf. figur 3.1.2.

I figur 3.1.1 vises udviklingen i optag, korrigeret i overensstemmelse med tabel 3.1.2.

Studiets kvantitative mål

Ud fra den betragtning, at job-markedet for økonomer aldrig har været bedre end nu, ønsker studiet, at de seneste års vækst i optaget skal fortsætte og på længere sigt ligge over 500. Endnu vigtigere er det at sikre en væsentlig og stabil vækst i antal af studerende, der består 1. årsprøve. På kort sigt kan det første mål synes vanskeligere at nå end det sidste, da ændringerne i optagelseskravene fra og med sommeren 1999 kan give et tilbageslag. Det kan i denne forbindelse nævnes, at hvis 1999-kravene havde været i kraft i 1998, så ville sommeroptaget på ca. 380 formentlig have været 60 mindre, men det er opfattelsen, at interessen for at læse økonomi er voksende - hjulpet på vej af studiets oplysningsaktiviteter. Samtidig burde de skærpede optagelseskrav og forbedringer for studiestartere (august-kursus i matematik og Netværkscafé (et samlingssted hvor studerende kan mødes, arbejde og få vejledning)) forøge gennemførelsesfrekvensen. På sigt bør reetablerede optagelsestal og forøget gennemførelsesfrekvens føre til en årlig kandidatproduktion på mindst 250. Dette scenario vil indebære en årlig STÅ-produktion på mindst 1400 enheder.

3.1.2. Behandling af Evalueringsrapporten

Dagsordenen for studienævnets arbejde i de kommende år er i høj grad sat af *Evalueringsrapporten* og den hertil hørende *henvendelse fra Samfundsuddannelsesrådet*, som peger på behovet for at identificere studiets problemer – og at afhjælpe disse. På baggrund af en række drøftelser med medarbejderne på Økonomisk Institut, censorerne og de studerende er der nu gennemført en række vedtagelser, som skal føres ud i livet.

- I. Studiet har behov for at profilere sig skarpere over for offentligheden og især over for potentielle ansøgere. I denne forbindelse finder man betegnelsen “statsvidenskab” misvisende. Studiet vil i fremtiden blive omtalt som **økonomistudiet**, og studienævnet er som en konsekvens heraf omdøbt til **Økonomisk studienævn**. “Polit” beholdes i forbindelse med de akademiske grader (dette er dels vores ønske og samtidig en bestemmelse i bekendtgørelsen).
- II. Evalueringsrapporten påpeger – i overensstemmelse med studienævnet – at der er behov for en reduktion af timetallet i visse fag og en deraf afledt tilpasning af pensum. Der bør samtidig foretages en **mild reduktion i kompleksitetsgraden** af de centrale fagområder på BA. Makrofagene skønnes

allerede at være i gang med tilpasningen. Det skal understreges over for underviserne, at de anvendelsesorienterede aspekter i alle fag må understreges tydeligere end hidtil. Det understreges, at dette også gælder for studiets BA-del.

- III. Evalueringsrapporten forholdt sig kritisk til vores behandling af fagene **driftsøkonomi og finansiering**. Omkring sidstnævnte fag ville det ideelle være, at der på Økonomisk institut kunne etableres en gruppe af medarbejdere, som kunne interesse sig for temaer inden for finansierings-teori og corporate finance. Dette må nå næppe på kort sigt, men vi kan dog glæde os over, at det har været muligt i det seneste år at dække finansieringsfaget med en intern medarbejder. Ansvar for faget driftsøkonomi overtages fra og med sommeren 1999 af en professor ved Økonomisk Institut. Der er netop nedsat et udvalg, der skal gennemføre en grundig ajourføring af faget. Vi skal sikre os, at der skabes bedre sammenhæng med de andre discipliner på 1. årsprøve, og at indholdet af det driftsøkonomiske fag orienteres mod efterfølgende erhvervsøkonomiske fag.
- IV. Evalueringsrapporten påpeger, at studiet har alvorlige problemer med at sikre, at central undervisning på såvel BA- som kandidatstudiet varetages af **interne medarbejdere**. I et vist omfang kan dette ses som en "optisk illusion", idet fastlærerdækningen selvsagt bliver beskeden, når man som på økonomistudiet opbygger og fastholder en betydelig mængde øvelsesundervisning, som af økonomiske, men også af pædagogiske grunde må varetages af eksterne medarbejdere. Det er for ringe, at centrale forelæsninger er blevet varetaget af eksterne lektorer og undervisningsassistenter, og det anses for bydende nødvendigt, at der hurtigt sker væsentlige fremskridt gennem ansættelse af flere fastansatte medarbejdere.
- V. Der skal arbejdes med indførelse af **nye undervisningsformer**. I første omgang vil der blive eksperimenteret med holdundervisningen. Tilsvarende skal der sættes kræfter ind på at etablere nye eksamensformer. Man er i gang med at indføre hjemmeeksamener (2 - 5 døgn) på kandidatstudiet, men det skal samtidigt erkendes, at studiet mangler inspiration til udviklingen af gode (cost efficient) alternativer til de nuværende eksamensformer på BA. Bl.a. for at komme videre hermed nedsættes en arbejdsgruppe i regi af fakultetets uddannelsesudvalg.
- VI. Efter langvarige overvejelser - på dette synes synspunkterne hos evalueringspanelet og Samfundsuddannelsesrådet at stride mod hinanden - er der på studiet enighed om ikke at ændre placeringen af **matematikfaget**.
- VII. Man har kritiseret den nuværende studieordning for ikke at hindre, at studerende på kandidatstudiet kan sammensætte uddannelsen, så der alene vælges fag, der ligger langt fra den økonomisk- og statistisk-teoretiske kerne. På kandidatstudiet indføres derfor et nyt begreb: **nabofag**. Dette bliver betegnelsen for discipliner, der i indhold af metode må antages at ligge noget fra fagets kerne, som er økonomi og statistik. Blandt de syv fag på kandidatstudiet må højst vælges fem nabofag. Blandt egne fag kan pt. henregnes statsteori og sociologi til denne kategori. I forbindelse med

oprettelse af frie seminarer og ved meritoverførsler skal der tages stilling til, om et fag er nabofag eller ej.

- VIII. Efter opfordring fra både evalueringspanelet og fra Samfundsuddannelsesrådet indføres fra 1. januar 1999 **mundtlig forsvar af specialer**. Et speciale kan afleveres på et hvilket som helst tidspunkt og skal være forsvaret senest efter to måneder. Formålet er at give den studerende mulighed for at uddybe og forklare elementer i sin opgave – evt. på baggrund af spørgsmål fra censor og vejleder. Det er samtidig hensigten, at den studerende skal bibringes en forståelse for den tildelte karakter, som i al væsentlighed skal være bestemt af den foreliggende opgavetekst; det er således kun i situationer, hvor der fremkommer nye momenter ved et mundtligt forsvar, at dette vil få større indvirkning på karaktergivningen. 2. læserfunktionen afskaffes ved denne lejlighed, men en vejleder kan bede om at få udpeget en medbedømmer på samme måde som censorformanden kan bestemme, at der skal udpeges en ekstra censor.
- IX. **Internationaliseringen** skal fortsætte blandt andet med det formål at sikre, at stadig flere af vores studerende opnår at læse ved et udenlandsk universitet. Studiet er deltager i et stort, velfungerende Socrates-netværk omfattende universiteterne i Wien, Bielefeld, Alicante, Lissabon, Venedig og København. Der er endvidere indgået bilaterale aftaler med universiteterne i München og Bologna. Det er studiets mål at indgå nye aftaler med henblik på at forøge antallet af til rådighed stående, udenlandske studiepladser. Internationalisering forudsætter gensidighed, hvorfor økonomistudiet skal arbejde på at styrke udenlandske studerendes muligheder i København. Det kræver, at man her etablerer et forbedret miljø for udenlandske studerende, og at et stigende antal kandidatfag udbydes på engelsk.
- X. Det er et mål at forbedre **studiemiljøet**. Det ville være særdeles positivt, hvis der kunne indrettes flere arbejdsrum, hvor de studerende kunne læse og skrive - alene eller i grupper. Behovet synes at være særlig stort blandt de studerende, der er ved at udarbejde deres specialer. Studiet lægger samtidig megen vægt på fremskaffelse af større og bedre forelæsningslokaler – ikke mindst forelæsningslokalene på 1. og 2. årsprøve lider under de nuværende afstande og den lave kvalitet. Det er derfor af afgørende betydning for studiet, at Københavns Universitets får adgang til at indrette et antal store, moderne forelæsningslokaler i indre by. Man skal samtidig arbejde videre med planerne om en bedre koordination af de student faciliteter, der allerede findes.
- XI. Som belyst i afsnit 3.1.1 har studiet problemer med **optag og frafald**. Det antages, at disse fænomener er forbundne på den måde, at svage og lidet interesserede studerende vil have en meget høj frafaldssandsynlighed. Der indføres som omtalt ændrede optagelseskrav fra sommeren 1999, og samtidig etableres supplerende matematikundervisning for svage matematikere. Erfaringerne fra en "forsøgskørsel" i sommeren 1998 har været positive. Fra udgangen af september 1998 etableres en Netværkscafé på 1. årsprøve. Det er på denne baggrund forventningen, at studiet nu lettere kan løse sin

hovedopgave, nemlig at fremskaffe og fastholde et rimeligt stort antal dygtige ansøgere. De nuværende bestræbelser fortsætter (saglig information til alle potentielle studiestartere i hele landet).

- XII. I forlængelse af evalueringsrapportens anbefalinger er indført **halvårlige møder** mellem studielederne fra landets fire universitære økonomiuddannelser.

3.1.3 Studieordningen

Nogle af initiativerne i forbindelse med Evalueringsrapportens og Samfundsuddannelsesrådets anbefalinger vil kræve tilpasning af **studieordningen**. Der vil derfor fremkomme forslag herom, og dette vil blive kombineret med andre nødvendige ændringer: De allerede gennemførte reduktioner af timetal på 2. og 3. årsprøve skal skrives ind i studieordningen. Hertil kommer, at vi formentlig vil overgå til at anvende *ECTS* (European Credit Transfer System er et EU-sponsoreret system til brug for konvertering af karakterer og karaktervægte; karaktervægtenheden er 1/60 år, hvor vi benytter 1/24 år.). Den nye, netop udsendte eksamensbekendtgørelse stillede mod forventning ikke krav om, at der skal foreligge en "oversættelse" fra vores system til *ECTS*, men dette vil ske ved næste revision. Meget taler for allerede ved den forestående revision af studieordningen, at overgå til at benytte dette systems karaktervægte i stedet for vores egne; karaktererne skal fortsat følge 13-skalaen, men der bør fremstilles en officiel konverteringsskala i Undervisningsministeriet.

En anden anledning til at tilpasse studieordningen er afledt af behovet for at indføre en *exam polit-grad*. Formålet med at indføre denne nye uddannelse er at gøre det muligt (eller lettere) for studerende med hovedfag ved naturvidenskabelige og humanistiske fakulteter at læse økonomi. Der bliver tale om et udstrakt genbrug fra årsprøve-systemet, og man kan formentlig forvente, at økonomi-bifaget ville kunne erstatte suppleringsuddannelsen.

3.1.4. Informations- og kommunikationsteknologi

Der skal i de kommende år arbejdes hårdt med at indføre **IT** ved langt flere studieelementer, end det er tilfældet i dag. Forberedelsen af denne udvikling er foretaget i samarbejde med de øvrige fag i Indre By og med Center for Anvendt Datalogi. Der gennemføres i løbet af efteråret 1998 en række investeringer med henblik på at kunne anvende IT-udstyr i undervisningen i en række lokaler i indre by. Det er nødvendigt, at dette følges op af forbedrede muligheder for de studerende for at kommunikere med Universitetet fra deres hjemme-computere.

3.1.5 Pædagogisk og didaktisk efteruddannelse af undervisere

Der er i flere sammenhænge stillet forslag om, at der indføres en målrettet og mod vores studium tilrettet **udvikling af undervisningsformer og -teknik**. Det er allerede omtalt ovenfor, at studiet har behov for fornyelser - også når det gælder eksamener. Der ønskes gennemført en systematisk videreuddannelse af alle studiets undervisere. Der sker i dag vejledning af studienævnets lærere og instituttets adjunkter, men det kunne være særdeles relevant at gå videre, således at samtlige medarbejdere ved Økonomisk institut og Økonomisk studienævn løbende kunne blive holdt a jour med den pædagogiske og didaktiske udvikling. I fakultetets uddannelsesudvalg har det været overvejet, om det nuværende Formidlingscenter kunne udvikles til et Pædagogisk center.

3.1.6 Efteruddannelse af egne kandidater

Der er behov for at udvikle et system til **efteruddannelse** af vores egne kandidater eller andre med tilsvarende forudsætninger. AC og Finansministeriet er særdeles interesseret, og i både Rektors og fakultetets uddannelsesudvalg er der opnået principiel enighed om, at Universitetet må og skal opprioritere denne virksomhed, som hidtil har synet af meget lidt. Spørgsmålet er nu, hvilken form og omfang indsatsen skal tage, og hvordan den skal finansieres. Det må være vores ufravigelige betingelse, at der også her bliver tale om kvalificeret, forskningsdækket undervisning.

Faget har på denne baggrund fremsendt en ansøgning til *Efteruddannelsesrådet for Længerevarende Uddannelser (ELU)* om etablering af en masteruddannelse i videregående økonomisk teori og dennes anvendelser jf. de uddannelser, som det Teknisk-naturvidenskabelige Fakultet på Ålborg Universitet har etableret. Adgangsbetingelsen er kvalifikationer på kandidatniveau, og uddannelsen skulle være fuldt forskningsbaseret. Målgruppen ville være kandidater med 5 - 10 års anciennitet, som efter en indledende karriere på arbejdsmarkedet ville ønske at komme a jour med den seneste udvikling. Det må antages, at etableringen af en sådan ordning ville virke positivt ind på såvel kandidat- som Ph.d.-uddannelser.

3.2 Matematik-Økonomi studiet

Økonomisk institut udbyder undervisning til økonomidelen af matematik-økonomi uddannelsen. Uddannelsen, der blev oprettet i 1986, er tilknyttet Det naturvidenskabelige Fakultet. Studiet blev evalueret i 1993. Som en opfølgning på evalueringen blev der i 1994 indgået en aftale, som nøje præciserer Økonomisk instituts undervisningsforpligtigelser og ressourceoverførslen fra Naturvidenskab. Aftalen indebar en betaling til Økonomisk institut svarende til 4 VIP'ere, 1 TAP samt annuumsbidrag. Økonomisk institut har levet fuldt op til alle punkter i aftalen og har været meget tilfreds med den arbejdsro, som aftalen indebar i relation til de økonomiske relationer mellem de involverede fakulteter.

Optaget er gennem de seneste år faldet betydeligt, jf. tabel 3.2. Endvidere er der et betydeligt frafald, og endelig har tilslutningen til de udbudte økonomifag på kandidatuddannelsen ikke været så stor som ønsket. Grundet det faldende optag og det relative store frafald har uddannelsen ikke produceret det antal STÅ'ere, som Det naturvidenskabelige Fakultet ønsker for at kunne fortsætte den omtalte aftale med Økonomisk Institut. Med virkning fra 1. januar 1999 har Naturvidenskab opsagt finansiering af økonomifag, svarende til 2 ud af de 4 VIP-stillinger inklusive tilhørende annuum. Såfremt denne besparelse effektueres, kan undervisningen i økonomi på bachelor-delen ikke gennemføres i den form, som den nuværende studieordning foreskriver. Studiet er derfor i alvorlig krise. Det må enten nedlægges, der må laves en ny studieordning, eller Naturvidenskab må trække de annoncerede besparelser tilbage.

Som opfølgning på evalueringen af studiet i 1994 skal Københavns Universitet fremsende en rapport om studiet til Uddannelsesrådet inden udgangen af 1998. Med henblik på at få lavet et oplæg til denne rapport og udarbejde forslag til studiets fremtid i relation til studieordningen og finansieringen har dekanaterne på de to involverede fakulteter nedsat en fælles arbejdsgruppe, som skal fremlægge en redegørelse inden 1. november 1998. Økonomisk Institut deltager aktivt i dette arbejde, og instituttets videre planlægning i relation til studiet afventer dette udvalgsarbejde.

Økonomisk institut ønsker, at studiet skal fortsætte. Det vil dog være en afgørende forudsætning for instituttets tilslutning til nye modeller, at instituttets aktiviteter finansieres fuldt ud, herunder at der er forskningsdækning relateret til undervisningen i økonomifagene.

4 Forskeruddannelse

Økonomisk Institut tilbyder ph.d. uddannelse i økonomi og anvendt samfundsvidenskabelig statistik. Sidstnævnte er under oprettelse og har endnu ingen studerende.

Antal stipendiater og studerende indskrevet ved ph.d. uddannelsen i økonomi samt tildelte grader i de sidste år fremgår af tabel 4.1.

Som det ses, er udviklingen rimeligt stabil, der er en bestand på ca. 35-40 ph.d. studerende, svarende til et årligt optag på 10. (Det noget højere tal i 96 og 97 skyldes en bestand på 6-7 studieinaktive licentiatstuderende med mange års indskrivning bag sig). Ca. halvdelen af instituttets ph.d. studerende er eksternt finansieret. I de kommende 5 år tilstræbes et optag på 10-15 ph.d.-studerende pr. år svarende til ca. 40 indskrevne ph.d., hvoraf godt halvdelen vil være eksternt finansieret.

Ph.d.-uddannelsen i økonomi er 3-årig og bygger ovenpå kandidatuddannelsen. Studieordningen foreskriver, at de studerende skal have taget videregående kurser inden for områderne økonometri, mikro og makro. Det anbefales, at disse videregående kurser tages i forbindelse med kandidatuddannelsen, men det har hidtil ikke været krævet. I fremtiden er hensigten, at det skal være et optagelseskrav på ph.d.-studiet, at disse kurser er taget. Herudover skal den studerende tage kurser svarende til et halvt års fuldtidsstudium. Hensigten med disse kurser er, at den studerende skal specialisere sig indenfor sit felt. Disse kurser kan enten være forskerkurser af kortere varighed, typisk 1-2 uger, eller kurser på kandidatuddannelsen. Der er også mulighed for at tage kurserne i forbindelse med et udlandsophold. De studerende formodes at tilbringe et halvt års tid eller mere ved en anden forskningsinstitution, fortrinsvis en udenlandsk. Udlandsopholdet er en vigtig del af uddannelsen, det giver den studerende mulighed for at orientere sig bredere og få internationale kontakter. Instituttet bidrager med støtte til et halvt års udlandsophold, men det ses gerne, at de studerende tilbringer et helt år ude. I sagens natur er der ganske stor forskel på indholdet i forskellige studerendes ph.d. studium.

Ph.d.-kurser fremgår af tabel 4.3. Forskerkurser af kortere varighed arrangeres som en del af Nordic Doctoral Programme in Economics, NDPE, i fællesskab med universiteter i Norden. Typisk varer et sådant kursus 1 til 2 uger og gives af en førende forsker indenfor kursets område. NDPE har i praksis vist sig som en glimrende mulighed for de studerende til at få kurser indenfor deres specielle område. Herudover har kurserne givet de studerende lejlighed til at møde studerende fra de andre nordiske lande. Instituttet har været yderst tilfreds med samarbejdet indenfor NDPE og agter at fortsætte dette.

Sammen med de øvrige universiteter i Danmark er med støtte fra Forskerakademiet startet Danish Doctoral Programme in Economics, DDPE. Formålet med dette netværk er at tilbyde kurser og workshops. Den præcise form for disse kurser er stadig under udvikling. Et forsøg med grundkurser for ph.d. studerende i mikro, makro og økonometri har givet blandede erfaringer. Det er dog instituttets vurdering, at samarbejdet er værdifuldt, og det bør videreudvikles i den næste 5-års periode. Samarbejdet giver blandt andet mulighed for at udbyde semesterlange kurser indenfor forskellige områder, som de enkelte institutter ikke har nok interesserede studerende til at retfærdiggøre. Derudover vurderes det at være af stor betydning, at danske ph.d.-studerende i økonomi får mulighed for at lære hinanden at kende på tværs af universiteterne. Det relativt lille antal studerende ved de enkelte universiteter gør, at det kan være svært for studerende at finde medstuderende med nogenlunde samme interesser ved eget universitet.

Økonomisk institut deltager i et Socrates-netværk med universiteterne i Alicante, Bielefeld, Lissabon, Venedig og Wien. Dette samarbejde omfatter både kandidat og ph.d.-studier. Det er tanken at afholde jævnlige ph.d. workshops som led i samarbejdet. Der ligger også her en mulighed for at udnytte mulighederne for udveksling af ph.d. studerende.

Ph.d.-studiet er et 3-årigt studium ovenpå det 5-årige kandidatstudium, en såkaldt 5+3 ordning. Det er instituttets vurdering, at det er vigtigt fortsat at tilbyde en sådan ordning. Der er mange studerende, der er inspireret af arbejdet med specialet. Dog føler en del studerende, at tiden er ret presset på ph.d. studiet. De studerende skal arbejde 840 timer for instituttet – i praksis undervise et semester – og der er et semesters fuld-tidsstudium. Alt i alt er der ikke for meget tid. Det kan ind imellem også være svært at rekruttere dygtige studerende med speciale inden for områder, der er specielt efterspurgt på arbejdsmarkedet for økonomer. Institutet agter derfor at indføre en 4+4 ordning parallelt med 5+3 ordningen. På en 4+4 ordning kan de studerende optages allerede efter 4. år på kandidatuddannelsen. Fordelen er, at der så er 4 år til et målrettet ph.d.-studium. Ulempen er omvendt, at de studerende ikke får skrevet speciale.

Ca. halvdelen af de indskrevne ph.d.-studerende er eksternt finansieret. Eksternt finansierede ph.d. studerende sidder typisk på sektorforskningsinstitutioner, eller i udviklingsafdelinger. Deres projekter er ofte mere praktisk orienterede end de internt finansierede. De er med til at give en betydelig bredde i ph.d.-uddannelsen. Det kunne ønskes, at de eksternt finansierede ph.d.-studerende havde et nærmere tilknytningsforhold til Økonomisk institut. Der er i realiteten en betydelig forskel på den uddannelse og det indhold, der er i det typiske eksternt og internt finansierede studieforløb. Alt i alt vurderes det dog, at det er værdifuldt, at Økonomisk institut kan tilbyde en ph.d.-uddannelse til de eksternt finansierede, og den bredde, de giver i uddannelsen, er også værdifuld.

5 Personalerekruttering, stillingsstrukturer og personalepolitik

5.1 Rekruttering og stillingsstruktur

Økonomisk instituts personalesammensætning og -udvikling fremgår af tabel 5.1a-b. Den aktuelle aldersprofil samt personaleudviklingen forårsaget af "naturlig afgang" fremgår af figur 5.1 og 5.2. Det overordnede billede af aldersfordelingen giver ikke anledning til særlige initiativer.

Måsætningen med fakultetets forskningsopretningsplan er en øget forskningsdækning i undervisningen i form af flere fastansatte videnskabelige medarbejdere. Dette er til en vis grad lykkedes i form af en stigning i "fast VIP/STÅ", jf. tabel 3.1.5. Denne stigning skal ses på baggrund af, at instituttets bestræbelser på at ansatte fastansatte videnskabelige medarbejdere i perioden er blevet hæmmet af faldende STÅ-indtægter. Det antages, at der inden for de samlede budgetrammer vil være plads til nye adjunkturer, lektorater og professorater, jf. tabel 5.2.

I relation til det videnskabelige område tilstræber instituttet:

- ◆ At "fast VIP" /STÅ vokser.
- ◆ At professoraternes andel af det fastansatte videnskabelige personale vokser.
- ◆ At der løbende kan opslås lektorater, men i et mindre omfang end antallet af adjunkturer.
- ◆ At der løbende opslås adjunkturer.
- ◆ At forskningsassistentstillinger og forskningsadjunkturer benyttes til dækning af korte, midlertidige behov (administrative ansættelser under ét års varighed).

Det forventes at professornormeringen fortsat er eksternt bestemt.

På TAP-området er der ikke planer om vækst i bemandingen eller ændringer i fordelingen mellem fastansatte og studentermedarbejdere i den kommende 5-årsperiode. Sekretariatsbetjening af større eksternt finansierede centre forventes dækket af centrene selv eller brugerbetalt.

5.2 Personalepolitik

Det er personalepolitikens overordnede mål, at instituttet skal være en attraktiv og udviklende arbejdsplads med gode karrieremuligheder for alle personalekategorier, herunder: faste videnskabelige medarbejdere, videnskabelige medarbejdere med tidsbegrænsede ansættelse og ph.d.-stipendiater, udenlandske gæsteforskere, faste administrative medarbejdere og administrative medarbejdere med tidsbegrænsede ansættelse bl.a. studentermedarbejdere. Instituttets personalepolitik formuleres – på

baggrund af universitetets og fakultetets generelle personalepolitik – af ledelsen i samarbejde med medarbejderrepræsentanterne i instituttets samarbejdsudvalg. Ved udformningen af personalepolitikken vil instituttet hente inspiration fra andre arbejdspladser.

Instituttets har en attraktiv geografisk beliggenhed i det indre København og generelt gode, men spredte kontorer (instituttet har gennemført omfattende istandsættelser og ombygninger for egne midler). Det store antal medarbejdere og de spredte lokaler vanskeliggør på nogle områder en fælles identitet og udviklingen af en fælles social enhed. Instituttet vil understøtte udviklingen af de faglige og sociale fællesskaber på instituttet, herunder bidrage med et højt informationsniveau og intern offentlighed. Endvidere tilstræbes synliggørelse af de forskellige medarbejdergruppers arbejdsopgaver. Et godt arbejdsmiljø er desuden ikke et rent ledelsesansvar, men kræver også aktive bidrag fra medarbejderne.

Efteruddannelse

På TAP-siden afsættes årligt et beløb til efteruddannelse til dækning af de løbende behov. Bevillingen administreres af institutadministrator, og i planperioden forventes efteruddannelse på uændret niveau. Målsætning for efteruddannelse af TAP-personalet er løbende at tilføre dem kvalifikationer, som gør dem i stand til at honorere de krav udviklingen stiller.

På VIP-siden er der hidtil ikke foregået en systematisk efteruddannelse, men i relation til IT har der været afholdt mindre kurser/vejledninger på ad hoc-basis. I planperioden vil der være behov for:

- mere systematisk (obligatorisk) efteruddannelse/kursusaktivitet, der skal sikre, at alle VIP- medarbejdere effektivt kan udnytte e-mail, internet og instituttets elektroniske informationssystemer samt anvende IT i forbindelse med undervisningen
- efteruddannelse der højner de pædagogiske kvalifikationer og styrker fagdidaktikken. Det tilstræbes, at alle interne undervisere systematisk får tilbud om kurser, og at alle deltager i disse undervisningsrelaterede kurser.

Medarbejdersamtaler

På TAP-siden er der indført systematiske medarbejdersamtaler for sekretærer, og det forventes hurtigt implementeret for det øvrige TAP-personale. På VIP-siden er der ikke endnu indført medarbejdersamtaler. Det er målsætningen at indføre medarbejdersamtaler i VIP-gruppen i en eller anden form i løbet af planperioden.

Lønpolitik

Instituttet ser med positive øjne på de muligheder, som det nye AC-lønssystem indebærer, omend ledelsen- og tillidsrepræsentanterne ser lidt forskelligt på hvordan de nye muligheder skal udmøntes.

På TAP-området har der i den forudgående periode været gennemført personlige og stillingsmæssige opnormeringer ud over rammen fra lokallønsmidlerne. Instituttet tilstræber en lønstruktur, der afspejler kvalifikationer, ansvar og funktioner i højere grad end anciennitet og faggrupper. Denne politik påtænkes fortsat. Medarbejdersiden tilstræber varig opnormering, medens ledelsessiden lægger vægt på funktionstillæg og tillæg relateret til opbygning af kvalifikationer.

Ligestilling

Instituttet tilslutter sig Fakultetets handlingsplan for ligestilling og har selv bidraget til planen. Den aktuelle kønsfordeling fremgår af figur 5.3.

Seniorpolitik

På centralt niveau tages KU's seniorpolitik nu op til overvejelse og eventuel revision. I den kommende planperiode vil flere af instituttets medarbejdere endvidere nå en anciennitet, hvor overvejelser om forskellige former for seniorrelaterede ordninger bliver relevante. Der vil derfor på institutniveau være behov for en drøftelse af ønsker og muligheder på dette område relativt hurtigt i den nye planperiode.

6 Bibliotek

Biblioteket rummer en samling på ca. 60.000 bind, inkl. tidsskriftrækkerne. Af særskrifter har man en større samling arbejdsrapporter, samt specialer og årsopgaver fra økonomistudiet. En stor del af materialerne udlånes ikke uden for instituttet. Biblioteket har siden 1985 haft en bibliotekar ansat, og er i 1996 udvidet med ansættelse af yderligere en bibliotekar. I 1996 blev biblioteket udvidet med en større samling statistiske bøger og tidsskrifter ved sammenlægningen af Statistisk og Økonomisk Institut.

Bibliotekets anskaffelser ligger hovedsagelig inden for de forskningsområder, hvor instituttets videnskabelige medarbejdere er aktive. Biblioteket betjener studerende og ansatte ved instituttet, heraf en del udenlandske forskere med kortere tilknytning til instituttet. Vejledning foretages individuelt efter behov, og der indlånes litteratur fra andre biblioteker til instituttets ansatte.

Biblioteket samarbejder med de øvrige institutbiblioteker på universitetet, bl.a. via fakultetets biblioteksudvalg. Der samarbejdes med Det kgl. Bibliotek på fakultets- og institutniveau. Bibliotekets bestand af bøger inddateres af Det kgl. Bibliotek til deres katalog og til den danske fællesbibliotekskatalog, Danbib. Biblioteket deltager i det almindelige interurbane lånesystem og udlåner desuden ved personlig henvendelse. Samarbejdet med andre institutioner udbygges ved deltagelse i konferencer og studieture.

Siden 1988 har alle bøger været online katalogiseret. Fra 1997 har et projekt været igangsat med at få alle ældre bøger tilbage til 1960 katalogiseret online, således at de kan udlånes online. I begyndelsen af 1998 kunne bibliotekets online udlånssystem derefter tages i brug, og der arbejdes løbende på at få alle lån overført til online-systemet. Biblioteket forventer inden udgangen af 1998 at have en hjemmeside, hvor alle informationer om den service, der er adgang til, kan blive gjort tilgængelig for medarbejdere og studerende.

Via internettet har der fra 1997 vist sig en lang række muligheder for at gøre arbejdsrapporter og tidsskriftartikler tilgængelige i fuld tekst. En del er lagt ud som gratis tilbud, andet gives der adgang til p.g.a., at instituttet abonnerer på serierne. Henvisninger til internetservice, der er adgang til via biblioteket, vil blive lagt på hjemmesiden, så snart den er etableret. Biblioteket satser på i løbet af få år at kunne udvide med adgang til nogle af de større betalingsbaserede fuldttekstbaser. Der er voldsom udvikling på dette område, og en del af den service, der bliver gjort tilgængelig, har en faglig spredning, der gør det rimeligt at arbejde på en samlet tilslutning for hele universitetet.

Det har været planen, at bibliotekets katalog skulle være tilgængelig på alle pc'ere på instituttet. Det er nu blevet teknisk muligt at lægge kataloget på en webside, og derved med en forholdsvis ressourcebegrænset indsats at gøre den tilgængelig for alle på instituttet. Biblioteket satser på i løbet af et til to år at kunne virkeliggøre dette via hjemmesiden.

Biblioteket vil i de næste år satse på at opprioritere introduktion/undervisning for nye lånere, både ved undervisningstilbud og ved udarbejdelse af skriftligt materiale, ligesom der løbende arbejdes på at forbedre skiltning og mærkning af bøger for at lette orienteringen i bibliotekets samlinger.

7 Administration, EDB og lokaler

7.1 Administration

Siden 1994 har der været foretaget betydelige forandringer og effektiviseringer. Organisatorisk i form af ansættelse af en institutadministrator med ansvar for en række administrative opgaver, herunder personale i relation til TAP-gruppen. Der er implementeret nye elektroniske administrative systemer (ADMIN2 og SCANJOUR) og nye elektroniske informationssystemer (LOTUS NOTES og internet). VIP'erne varetager i stigende grad selv deres skrivefunktioner. I takt med at TAP-funktionerne er ændret i retning af servicefunktioner for VIP'ere, institut og studienævn, er der sket en løbende reorganisering af TAP'ernes arbejdsopgaver. Endvidere har den valgte struktur og udvikling medført, at VIP'erne (bortset fra ledere og udvalgsformænd) nu varetager egentlige administrative opgaver i et langt mere begrænset omfang end tidligere. Valgte ledere har fået en væsentlige større (for stor) administrativ byrde.

Denne udvikling forventes fortsat med mindre justeringer i den kommende periode. Der vil blive gennemført:

- ◆ løbende fornyelser og udbygninger af de omtalte elektroniske systemer
- ◆ en fortsættelse af udlægning af egentlige administrative arbejdsopgaver fra institut- og studieleder til institutadministrator og videre ud i organisationen
- ◆ overvejelser om og tiltag til uddelegering af ansvarsområder og arbejdsopgaver fra valgte ledere til andre VIP-medarbejdere
- ◆ en systematisk gennemgang af områder, hvor institutadministrationen hensigtsmæssigt kan aflaste/overtage VIP'ernes tilbageværende administrative opgaver
- ◆ tiltag til forbedring/forenkling af administrative procedurer og forbedring af den administrative service.

Der er udlagt budgetkompetence til en række udvalg og administrative enheder, men ikke til faggrupper. Denne struktur forventes videreført i den kommende periode.

7.2 Studieadministration

Institut og studienævn har fællesadministration i den forstand, at alle fastansatte TAP'ere er ansat ved instituttet og derfor under instituttets overordnede ansvar og ledelse. I det daglige arbejder studieadministration dog meget selvstændigt og autonomt med en afdelingsleder og studielederen som de hovedansvarlige. Man ansætter selv studentermedhjælp og administrerer studienævnets budget. Eksaminationsadministrationen varetages af Fakultetsadministrationen. Der påtænkes ingen større ændringer i den kommende periode i relation til organisation og fordeling af arbejdsopgaver mellem studienævn, institut og fakultet.

7.3 EDB

Økonomi (institut og studienavn) anvender betydelige midler på EDB. jf. tabel 7.3.1.

a) Instituttets situation

Økonomisk Instituts medarbejdere har adgang til godt og tidssvarende EDB-udstyr i form af såvel hard- som software. Hovedprincippet er, at medarbejderne har rådighed over en stationær pc på deres kontor, og under rejse m.v. stilles bærbare pc'ere til rådighed. Herudover har medarbejderne adgang til fælles printerfaciliteter, e-mail, internet mv. Netværket vedligeholdes af Center for Anvendt Datalogi (CAD). Den aktuelle administrative organisation med et EDB-udvalg og 3½ institutberegner fungerer hensigtsmæssigt.

Det er instituttets hensigt fremover at fastholde den hidtidige EDB-politik. Denne strategi indebærer en løbende fornyelse af EDB-udstyret, sådan at hele beholdningen udskiftes ca. hvert tredje år. Dette indebærer, at medarbejdere, som i høj grad udnytter nye muligheder, vil få stillet udstyr til rådighed, som kan imødekomme dette behov, uden at andre medarbejdere stilles i en ufordelagtig situation.

Ekstern og intern kommunikation udvikles løbende i samarbejde med CAD. En opgradering af nettet til 100 MBit, som kan håndtere overførsel af større mængder af data på kortere tid, er undervejs, og det samme gælder mulighederne for adgang til netværket (herunder mailsystemet) udefra - dvs. såvel fra hjemmecomputere som ved rejse i udlandet mv. Der etableres gradvist et edb-lokale med f.eks. særlige printer- og scannerfaciliteter, som kan imødekomme mere specialiserede behov.

Der kan konstateres et vist behov for videreuddannelse af såvel VIP'ere som TAP'ere i brugen af hard- og software. Der er en tendens til, at visse medarbejdere bliver "hægtet af" den almindelige udvikling. Der påtænkes derfor en særlig uddannelsesindsats inden for dette område, jf. afsnittet om personalepolitik.

b) Studiets situation

CAD varetager undervisning og EDB-service i relation til de polit.-studerende. Økonomi har i de seneste år udbygget EDB-faciliteterne for de studerende i form af etablering af et nyt EDB-arbejdsrum med ca. 50 arbejdspladser og moderne udstyr. Faciliteterne administreres i det daglige af CAD, og der er et tæt samarbejde mellem studienævnet og CAD om undervisningsudbud.

I Københavns Universitets udviklingsplan har man en målsætning om et betydeligt løft i relation til IT på undervisningssiden. Som en opfølgning har "Indre by udvalget" nedsat en IT-arbejdsgruppe, som er fremkommet med forslag i relation til udbygning af studie IT-faciliteter i Indre by. Udvalget har peget på behov for:

- ◆ at undervisningslokaler skal forsynes med relevant IT-udstyr
- ◆ at omfanget af brugerrum med IT udstyr til de studerende skal forøges moderat
- ◆ de studerendes muligheder for at kommunikere med Universitetet fra hjemme-computere skal udbygges kraftigt.

Økonomi kan tilslutte sig disse planer, men lægger vægt på at udviklingen primært må finansieres via centrale/eksterne midler, da faget ikke selv har midlerne. Endvidere er der et meget stort behov for, at man effektivt via efteruddannelse sikrer, at alle undervisere bliver i stand til og får interesse for at benytte de nye faciliteter og muligheder, da investeringen ellers vil være meningsløs.

c) Center for Anvendt Datalogi (CAD)

“Økonomi” finansierer mere end 80% af fakultetets samlede udgifter til CAD. Derudover brugerbetaler Jura ca. 1. mio kr. pr. år for at benytte en række faciliteter. Bortset fra Fakultetsadministrationen har de andre enheder ved Fakultetet i stigende grad mistet relationerne til CAD. Denne udvikling samt CAD’s mulige rolle i en eventuel fremtidig kraftig opprioritering af IT på undervisningssiden aktualiserer en afklaring af CAD’s fremtidige størrelse, finansiering og organisatoriske tilhørsforhold. “Økonomi” har såvel som bruger og betaler en fundamental interesse i udfaldet af denne afklaring, som forventes at finde sted sammen med det ny budgetforlig på fakultetsniveau.

d) Internet og informationssystemer

Alle instituttets medarbejdere har fri adgang til internettet fra deres kontor-pc og eventuelle hjemmeopkoblinger. Institut og studienavn har længe haft en (fælles) hjemmeside på internettet. Det er målsætningen, at internet og hjemmesiden fremover skal være “centralnervesystemet” i relation til den interne og eksterne informationsformidling. I relation til internettet er/påtænkes følgende initiativer gennemført:

- ◆ hjemmesiden og Lotus Notes (fremover Lotus Domino) forbedres løbende i relation til form og indhold
- ◆ hjemmesiden og Lotus Domino integreres bedre, herunder vil adgangen til Lotus Domino fremover foregå via en “password-sikret” hurtig adgang fra hjemmesiden
- ◆ som minimum skal følgende information i relation til *alle* VIP’ere findes i opdateret form på instituttets hjemmeside: - forskningsområde og seneste publikationer (fordelt på hovedtyper); - undervisningsområder og aktuelle undervisningsopgaver; - administrative opgaver
- ◆ der skal være mulighed for ekstern opkobling til e-mail, så man kan læse post eksternt.

7.4 Lokaleplaner

Instituttet ønsker at bevare den nuværende lokalisering i Studiegården og på Bispetorvet, selv om opsplitningen på 2 adresser bestemt ikke er uproblematisk. Der er investeret betydelige midler i ombygninger og vedligeholdelse med et ganske betydeligt finansieringsbidrag fra instituttet. Fremover kan instituttet ikke påtage sig en medfinansiering i blot tilnærmelsesvis samme omfang som tidligere.

Instituttet og studiet har følgende store uløste lokaleproblemer:

- ◆ etablering af store undervisningslokaler i Indre by
- ◆ renovering af Studiestræde 8

Det er helt afgørende for studiet, at der nu hurtigst muligt etableres store undervisningslokaler/auditorier i "Indre By". Den nuværende situation er særdeles utilfredsstillende, hvilke instituttet gentagende gange har påpeget overfor Universitetets øverste ledelse.

Indplaceringen af store forskningscentre ved instituttet indebærer nu en presset lokalesituation, som kun kan løses på kort sigt ved, at flere medarbejder må dele kontorer og via midlertidige omplaceringer. Såfremt Studiestræde 8 ikke renoveres, må der findes erstatningslokaler. Instituttet ønsker fortsat gådrenoveringen i Studiegården gennemført sammen med renoveringen af Studiestræde 8.

Instituttet forventer, at ovennævnte lokaleproblemer løses meget hurtigt, som lovet fra centralt hold.

I planperioden er der endvidere behov for at afklare bibliotekets fremtidige lokalerammer, herunder arkivfaciliteter, samt muligheder for at udvide studieadministrationens lokaler i forbindelse med eventuelle nye aktiviteter. Her spiller renovering af Studiestræde 8 også stor rolle.

Det er et stort ønske, at studenterfaciliteter som kantine, edb-rum, læserum, opholdrum m.v kan samles på én adresse i modsætning til den nuværende spredning på mange bygninger. En overtagelse af hele bygningen i Skindergade vil være et skridt i den rigtige retning m.h.p. at få dækket behovet for læse-/arbejdsrum.

Endelig har der længe været planer om en elevator til handicappede og varetransport i Studiegården. Instituttet forventer fortsat, at denne plan realiseres som led i KU's samlede planlægning omkring elevatorfaciliteter til handicappede.

8 Opfølgning af udviklingsplanen

- ◆ Alle planens tabeller ajourføres årligt inden 1. juni i forbindelse med en årsberetning.
- ◆ På baggrund af de ajourførte oplysninger og årsberetningen drøfter de relevante organer og enheder årligt udviklingen, og tager på den baggrund eventuelle nødvendige initiativer.
- ◆ Virksomhedsregnskabet, årsberetningen og udviklingsplanen koordineres løbende.

Bilag 1

Overblik personaleopgørelse og opgørelse af årsværk (ÅV) og forskningsårsværk (FÅV)

A. Forkortelser

Videnskabeligt personale (VIP)

P	Professor
L	Lektor (inklusive docent)
A	Adjunkt
FA	Forskningsadjunkt (inklusive post. doc.)
FAS	Forskningsassistent
G	Gæst (eksempel: GP gæsteprofessor)
(P,L,A)	Fast VIP (ansættelse efter opslag)
(FA,G)	Løs VIP (administrativ ansættelse max. 1 år)

Hovedparten af Økonomisk Institut's FAS-ansættelser er relateret til forskeruddannelsen i form af korte ansættelser ved start og udløb af stipendier og medregnes derfor under forskeruddannelsen i opgørelserne.

Teknisk administrativt personale

TAP	Fastansatte teknisk administrative medarbejdere
Stud	Timelønnet personale (primært studerende)

Forskeruddannelse

Ph.d	ph.d.-stipendiat
I-Ph.d.	Internt finansieret ph.d.-stipendiat
E-Ph.d.	Eksternt finansieret ph.d.-stipendiat
K	Kandidatstipendiat
I-K	Intern finansieret kandidatstipendiat
E-K	Eksternt finansieret kandidatstipendiat
FAS	(jf. ovenfor)

Der kan være en mindre forskel mellem antal stipendiater og ph.d.-studerende, da indskrivningen som ph.d.-studerende kan forlænges ud over stipendiatperioden

B. Eksternt finansierede årsværk

- frikøbte interne medarbejdere
- eksternt finansierede medarbejdere ansat ved ØI
- eksternt finansierede medarbejdere ansat ved centre ved ØI

C. Opgørelse af forskningsårsværk

Fast VIP

Årsværk for den enkelte medarbejder og aggregeret opdeles i:

- **ÅV orlov**: orlov uden løn i.f.m. beskæftigelse uden for instituttet (folketing, internationale institutioner, jobskift, forælderorlov eller KU-administration uden for instituttet (dekan)).
- **ÅV frikøb**: forskning for eksterne bevillinger primært udført ved ØI.
- **Interne ÅV** resterende årsværk, der opdeles i:
 - Årsværk undervisning og administration
 - Interne forskningsårsværk

Forskningsårsværk (FÅV) i alt fast VIP: frikøb + interne forskningsårsværk

De interne årsværk fordeles som udgangspunkt på forskning og undervisning/administration i forholdet 40/60, hvilket omregnet til instituttets normregnskab betyder, at en medarbejder, der skal levere et fuldt internt årsværk, debiteres for 3 norm point (n.p.), og at et fuldt årsværk svarer til 5 n.p. Medarbejderne krediteres i normregnskabet for de faktiske udførte undervisnings og administrative opgaver. Ud fra de samlede debiterede og krediterede normer kan de faktiske interne forskningsårsværk beregnes.

Forskningsandelen i frikøbte årsværk hos interne er sat til 100% .

Forskningsandelen hos gæster og forskningsadjunkter er sat til 90%

Forskningsandelen hos interne stipendiater er sat til 70%

Forskningsandelen hos centeransatte VIP-medarbejdere er sat til 100%

Bilag 2

Tabeller og figurer til Udviklingsplan 1998-2003.

1. Indledning og sammenfatning

- Tabel 1.1. Indtægter, udgifter og formue 1994-1998.
 Tabel 1.2. Bevilling fordelt på institut og studienavn 1994-1998.
 Tabel 1.3. Eksternt finansiering 1994-1998.

2. Forskning

- Tabel 2.1.1a. Fordeling af internt og eksternt finansierede forskningsårsværk 1994-1998.
 Tabel 2.1.1b. Internt finansierede forskningsårsværk og forskningsandel 1994-1998
 Tabel 2.1.1c. Internt finansierede forskningsårsværk pr. STÅ 1994-1997.

- Tabel 2.1.2a. Antal ØI-publikationer fordelt på kategorier 1995-1997.
 Tabel 2.1.2b. "Publikationsintensitet" professorer, lektorer og adjunkter 1995-1997.

- Tabel 2.2.1. Seminarer 1995-1998.
 Tabel 2.2.2a. Korterevarende gæstehold ved ØI (op til en måned) 1994-1997.
 Tabel 2.2.2b. Længerevarende gæstehold ved ØI (1-12 måneder) 1996-1998.
 Tabel 2.2.3. Forskningsarrangementer 1995-1998.

3. Bachelor- og kandidatuddannelse

- Tabel 3.1.1. Studienavnets forbrug af DVIP-ressourcer 1996 og 1997.
 Tabel 3.1.2. Studiestartere og –gennemførelse 1988-1997.
 Tabel 3.1.3. Gennemsnitlig studietid 1987-1996.
 Tabel 3.1.4. STÅ-produktion, studenterbestand og kandidatproduktion 1994-1997.
 Tabel 3.1.5. "Fast VIP"/STÅ 1994-1998.
 Figur 3.1.1. Optagelsestal og optagelsesprognose 1988-2006.
 Figur 3.1.2. Fakultetets og studienavnets STÅ-prognoser.

- Tabel 3.2. Matematik-økonomi studiet. Optag og kandidatproduktion.

4. Forskeruddannelse

- Tabel 4.1. Stipendiater og tildelte ph.d.-grader 1995-1998.
 Tabel 4.2. Prognose for tilgang og afgang af stipendiater 1999-2003.
 Tabel 4.3. Ph.d.-kurser 1994-1998.

5. Personalerekruttering, stillingsstrukturer og personalepolitik

- Tabel 5.1a. Medarbejdere ved Økonomisk institut eksklusiv eksternt finansierede centre (ÅV) 1994-1998.
 Tabel 5.1b. Internt finansierede medarbejdere (ÅV) ved Økonomisk institut 1994-1999.
 Tabel 5.2. Prognose nyansættelser i videnskabelige stillinger 1999-2003.

- Figur 5.1. Aldersprofiler for professorer, lektorer og TAP-personale, ultimo 1997.
 Figur 5.2. "Naturlig afgang" for medarbejdere ansat ved ØI pr. 31-12-1997, 1997-2020.
 Figur 5.3. Kønsfordeling for stillingstyper ultimo 1997.

7. Administration, EDB og lokaler

- Tabel 7.3.1. Udgifter til EDB fordelt på hovedtyper.

TABEL 1.1. Indtægter, udgifter og formue 1994-1998.

Økonomi (institut og studienævn)					
	1994	1995	1996	1997	1998
Bevillinger	40.703.700	40.920.300	40.481.800	47.169.400	48.540.083
Indtægter fra notesalg m.v.	1.259.400	853.400	747.800	788.800	678.000
Indtægter i alt	41.963.100	41.773.700	41.229.600	47.958.200	49.218.083
Forbrug	36.703.600	40.442.800	46.801.200	46.199.800	48.248.854
Opsparing	5.259.500	1.330.900	-5.571.600	1.758.400	969.229
Formue primo året	9.323.836	13.769.225	15.100.121	5.677.142	6.010.156
Ekstern formueændring ¹⁾	-813.911	0	-3.851.386	-1.425.463	-1.678.380
Opsparing økonomi	5.259.500	1.330.900	-5.571.600	1.758.400	969.229
Formue ultimo året	13.769.425	15.100.125	5.677.135	6.010.079	5.301.005

¹⁾ Formueindskud forskningsopretningsplanen, beskatning formue, projektkonti, reguleringer m.v.

TABEL 1.2. Bevilling fordelt på institut og studienævn 1994-1998.

Økonomi (institut og studienævn)					
	1994	1995	1996	1997	1998
Samlede bevillinger	41.963.100	41.773.700	41.229.600	47.958.200	49.218.083
Økonomisk institut	41.963.100	30.540.600	29.592.800	36.958.200	37.518.083
Økonomisk studienævn		11.233.100	11.636.800	11.000.000	11.700.000
Samlet forbrug	36.703.600	40.442.800	46.801.200	46.199.800	48.248.854
Opsparing	5.259.500	1.330.900	-5.571.600	1.758.400	969.229

* Studienævnet har været konkret budgetteret og alle bevillingstilpasninger over året har været bogført på instituttets konto. Institutet afholder også studierelaterede udgifter, så studienævnets budget viser ikke de samlede studierelaterede udgifter.

TABEL 1.3. Ekstern finansiering 1994-1998.

Indtægter til eksternt finansierede projekter					
	1994	1995	1996	1997	1998 ²⁾
Indtægter til eksternt finansierede projekter¹⁾	4.099.700	4.576.027	6.614.236	9.291.083	7.284.940

¹⁾ Beløbene angiver de samlede årlige indtægter på eksternt finansierede forskningsprojekter ved Økonomisk institut.

²⁾ Beløbet for indtægter for 1998 udgør de samlede indtægter pr. 1. september 1998.

Indtægter til instituttet ved eksternt finansierede projekter*					
Indtægtstype	1994	1995	1996	1997	1998 ¹⁾
Administrationsbidrag			88.000	351.774	135.066
Annuumstilskud/adm. bidrag²⁾	57.683	5.000	359.071	372.240	287.684
Taxametertilskud ekst. ph.d.-stipendiater	635.005	682.881	517.969	1.053.328	774.237
Frikøb			411.347	476.109	778.111
Samlede institutindtægter	692.688	687.881	1.376.387	2.253.451	1.975.098

¹⁾ Beløbene for 1998 udtrykker et skøn.

²⁾ En række administrationsbidrag vedr. bevillinger fra Programmidler samt EUfinansierede projekter indgår på en særlig projektkonto

* Skøn over eksterne indtægter til instituttet indgår i instituttets bevilling, der fremgår af tabel 1.

TABEL 2.1.1a. Fordeling af internt og eksternt finansierede forskningsårsværk (FÅV) 1994-1998.

Medarbejdertype	1994	1995	1996	1997	1998	1999
Internt finansierede						
Professorer, lektorer og adjunkter (P, L, A) ¹⁾	3,71	2,79	6,12	6,56	6,56	6,56
Gæster samt forskningsadjunkter (GP, GL, FA)	2,70	2,06	2,96	5,36	4,01	2,48
I alt	6,41	4,85	9,08	11,92	10,57	9,04
Eksternt finansierede²⁾						
Professorer, lektorer og adjunkter (P, L, A)	0,00	0,67	2,08	3,48	5,69	8,08
Forskningsadj. samt forskningsass. (FA, FAS)	0,33	1,75	2,59	3,67	5,09	1,92
I alt	0,33	2,42	4,67	7,15	10,78	10,00
Samlede FÅV	6,74	7,27	13,75	19,07	21,35	19,04
Eksternt fin. andel af samlede FÅV i %	4,90	33,28	33,96	37,49	50,48	52,53

* Vedrørende forudsætning for beregning af FÅV henvises til bilag 1.

¹⁾ Vedr. 98 og 99 alene en fremskrivning pba. 97.

²⁾ Eksternt finansierede inkluderer alle centeransatte samt frikøbte Ølmedarbejdere.

TABEL 2.1.1b. Internt finansierede forskningsårsværk og forskningsandel 1994-1998.

	1994	1995	1996	1997	1998 ²⁾
Interne forskningsårsværk (P,L,A)	3,71	2,79	6,12	6,56	6,56
Frikøb forskning (P,L,A)	0,00	0,75	0,67	1,56	2,83
I alt forskningsårsværk (P,L,A)	3,71	3,54	6,79	8,12	9,39
Årsværk i alt ekskl. orlov (P,L,A)	32,58	36,00	37,68	38,97	41,99
Forskningsandele (FÅV/ÅV) (P,L,A) i %	11%	10%	18%	21%	22%
Forskningsårsværk gæster (G)	0,45	0,90	0,68	2,06	2,29
Forskningsårsværk forskningsadjunkter (FA)	2,25	1,16	2,29	3,30	1,73
Forskningsårsværk G + FA	2,70	2,06	2,96	5,36	4,01
Forskningsårsværk i alt (P,L,A,FA,G)	6,41	5,60	9,75	13,48	13,40
Årsværk ekskl. orlov (P,L,A,FA,G)	35,58	38,29	40,97	44,93	46,45
Forskningsandele (FÅV/ÅV) (P,L,A,FA,G) i %	18%	15%	24%	30%	29%

¹⁾ Interne forskningsårsværk (P,L,A) er beregnet ud fra normregnskabet. Angivelse af personalegrupper og beregningsmetode, jf. bilag 1.

²⁾ Udtrykker skøn.

TABEL 2.1.1c. Internt finansierede forskningsårsværk pr. STÅ.

	1994	1995	1996	1997
Interne forskningsårsværk(R,L,A)	3,71	2,79	6,12	6,56
STÅ produktion	1196	1236	1025	1050
Intern finansierede FÅV pr. STÅ	0,003	0,002	0,006	0,006

TABEL 2.1.2a. Antal ØI-publikationer fordelt på kategorier 1995-1997¹⁾.

Type		1995	1996	1997
Bog:				
	Fremmed sprog	1	1	1
	Nordisk sprog	1	1	0
Bidrag bog:				
	Fremmed sprog	7	19	8
	Nordisk sprog	15	4	8
Artikler				
	Fremmed sprog			
	Refereede	15	29	13
	Ikke refereede	1	0	0
	Nordisk sprog ²⁾			
	Refereede	0	0	1
	Ikke refereede	5	6	2
	National økonomisk tidsskrift	4	13	2
ØI – publikationer ³⁾				
	Discussion papers	20	25	24
	CIE discussion papers		0	16
	Blåt memo	0	6	1
	Gult memo	3	0	0
	Undervisningsnoter	6	2	2
	Ph.d.-afhandlinger	4	4	2
Andet ⁴⁾		6	11	6
I alt		88	121	86

¹⁾ Opgørelser baseret på PUF-publikations oversigten i Universitets Årbog, med ganske få justeringer grundet fejl og mangler i PUF. Tabellen viser antal publikationer uanset antallet af medforfattere på den enkelte publikation

²⁾ Artikler i Nationaløkonomisk Tidsskrift udgår langt hovedparten af artikler på nordisk sprog og optræder der for som selvstændig kategori. Både løbende nr. og særtryk (festskrift) af Nationaløkonomisk tidsskrift indgår.

³⁾ I ØI's publikationer indgår instituttets egne serier samt serier ved forskningscentre.

⁴⁾ Andet er primært arbejdspapirer udgivet i andre institutioners discussions papers serier.

TABEL 2.1.2b. "Publikationsintensitet" professorer, lektorer og adjunkter 1995–1997.

År	Antal publikationer ¹⁾	FÅV ²⁾	Pub. pr. FÅV
1995	68	3,54	19,21
1996	92	6,79	13,55
1997	50	8,12	6,16

¹⁾ Opgjort fra baggrundsmateriale til tabel 2.1.2a.

²⁾ Fra tabel 2.1.1b.

TABEL 2.2.1. Seminarer 1995-1998.

Arrangementstype	1995	1996	1997	1998*
Institutseminarer				
ØI	56	61	58	60
CIE			16	6
DERG			2	
CAMS				6
EPRU				
Institutseminarer i alt	56	61	76	72

* tallene baseret på et skøn for 98.

TABEL 2.2.2a. Korterevarende gæsteophold ved ØI (op til en måned) 1994-1997¹⁾.

Antal	1994	1995	1996	1997
Antal	23	40	39	52
Varighed				
1 dag	15	10	17	21
2-7 dage	3	19	16	20
8-31 dage	5	11	6	11
Gennemsnitligt antal dage	4,5	7,3	4,5	4,8

¹⁾ Eksklusiv deltagere ved Workshops

TABEL 2.2.2b. Længerevarende gæsteophold ved ØI (12 måneder) 1996-1998.

		1996	1997	1998
Professorer/lektorer				
	Antal	2	6	2
	Varighed			
	Under 3 måneder	1	2	1
	4 – 6 måneder	0	4	1
	7 – 12 måneder	1	0	0
Post doc /forskningsadjunkt				
	Antal	8	6	3
	Varighed			
	Under 3 måneder	3	0	0
	4 – 6 måneder	4	1	2
	7 – 12 måneder	1	5	1

TABEL 2.2.3. Forskningsarrangementer 1995-1998.

Arrangementstype	1995	1996	1997	1998¹⁾
Workshops/konferencer				
Workshops – ØI		4	5	2
Workshops – CIE		1	2	
Workshops i alt	0	5	7	2
Summerschool				
CIE			1	1
Summerschool i alt	0	0	1	1
Forelæsninger				
Zeuthen lectures ²⁾		3	3	4
Tiltrædelsesforelæsninger	2		1	2
Øvrige			1	
Forelæsninger i alt	2	3	5	6

¹⁾ tallene baseret på et skøn for 98.

²⁾ Der har været afholdt én lectureserie hvert år. Tallene angiver antal forelæsninger pr. lectureserie.

TABEL 3.1.1. Studienævnets forbrug af DVIPressourcer 1996-199¹⁾.

1996			
	Antal	Timer	Omkostning, (1.000 kr)
Hjælpelærere	43	8.399	1.222.99
IT-vejledere	6	1.596	159.02
Undervisningsass.	103	23.120	3.910.31
Eksterne lektorer	30	9.726	1.790.16
1997			
	Antal	Timer	Omkostning (1.000 kr)
Hjælpelærere	46	9.221	1.566.70
IT-vejledere	6	2.309	263.20
Undervisningsass	111	26.040	5.065.87
Eksterne lektorer	34	11.189	2.368.86

¹⁾ Antal beskæftigede i årets løb.

TABEL 3.1.2. Studiestartere og –gennemførelse 1988-1997.

Studiegennemførelse, angivet i absolutte tal pr. august 1998										
	1988	1989	1990	1991	1992	1993	1994	1995	1996	1997
Studiestartere	376	399	369	382	349	371	398	409	388	460
Har pr.1.4.98 gennemført 1.studieår	247	279	263	251	225	249	243	209	180	1
Har pr.1.4.98 gennemført BA	208	239	217	204	182	176	120	0	2	1
Har pr.1.4.98 gennemført kandstudium	159	172	132	60	10	0	2	0	0	0
Er stadig tilmeldt uddannelsen, pr.1.4.98	49	65	85	150	182	203	228	229	273	414
Frameldt uden afsluttet Kand-uddannelse pr.1.4.98.	168	162	152	172	157	168	168	180	115	46

1) Antal studiestartere er defineret som f. eks. 1988-studerende, der har påbegyndt studierne i perioden 1/488 til 31/3-89. Antallet af studiestartere omfatter 'overflytterne', hvilket giver anledning til et beskedent antal studerende, der har gjort sig meget hurtigt færdige.

TABEL 3.1.3. Gennemsnitlig studietid 1987-1996.

Studietid	Gennemsnitlig studietid ¹									
	1987	1988	1989	1990	1991	1992	1993	1994	1995	1996
<= 5 år	4	5	3	2	1	1	3	3	2	1
5-5,9 år	22	16	16	15	9	11	9	9	14	14
6-6,9 år	26	42	34	30	39	30	35	27	22	32
7-7,9 år	26	16	21	33	21	26	22	33	33	26
> 8 år	21	21	26	20	30	32	31	28	29	27

¹⁾ Angivet som gns. gennemførelsestider for det pågældende års kandidater.

TABEL 3.1.4. STÅ-produktion, studenterbestand og kandidatproduktion 1994-1997.

	STÅ-produktion, studenterbestand og kandidatproduktion			
	1994	1995	1996	1997
Antal studenterårsværk (STÅ ^a)	1196	1236	1025	1050
Studenterbestand. iflg. Opgørelser pr. 1. oktober	2245	2221	2125	2169
Kandidatproduktion	192	184	204	187

^{a)} De her angivne tal er målt fra udbudssiden; de polit-studerende optjente i 1996 i alt 992,5 STÅ. Tallet vedr. 1997 omfatter et såkaldte efternøl (tidligere optjent, men overset produktion) på 33 STÅ; Fakultetet har offentliggjort materiale, hvor denne efterregulering er indregnet i 1996-tallene. For 1998 kan påregnes en kandidatproduktion på 206, hvilket altså er ny rekord.

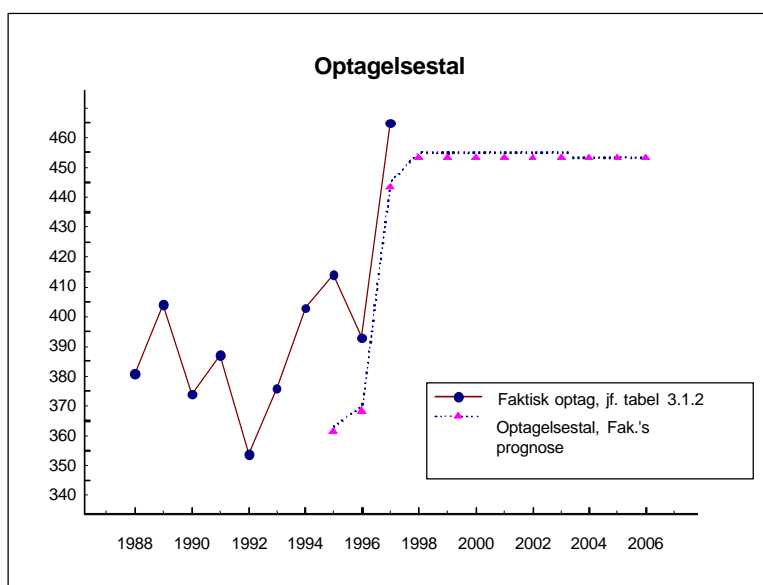
Tabel 3.1.5. "Fast VIP" pr. STÅ.

	1994	1995	1996	1997	1998
"Fast VIP" (ÅV) ¹⁾	28,58	32,00	33,68	34,97	37,99
STÅ ²⁾	1196	1236	1025	1050	1050
"Fast VIP"/STÅ	0,024	0,026	0,032	0,033	0,036

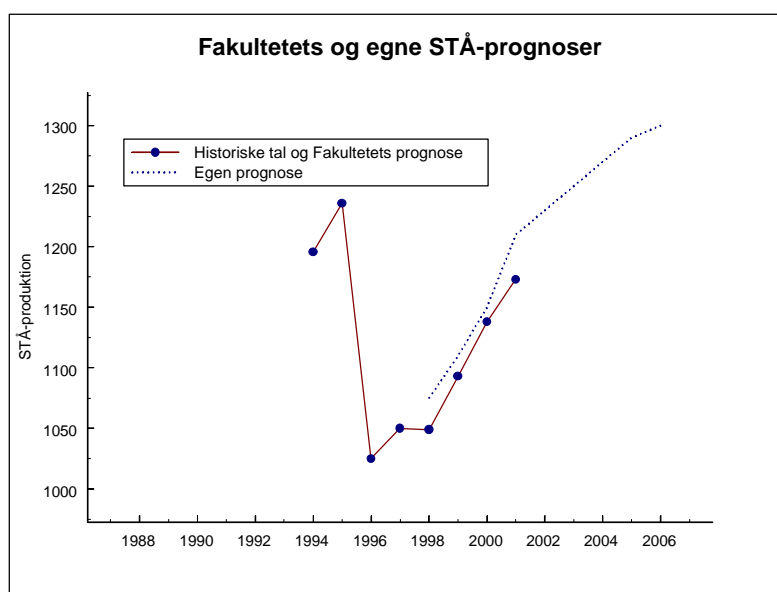
¹⁾ Eksklusiv orlov og eksklusiv 4 ÅV til Matematik-økonomi studiet fra tabel 5.1a

²⁾ STÅ produktionen (eksklusiv fag udbudt af Matematik-økonomi studienævnet) fra tabel 3.1.4.

FIGUR 3.1.1. Optagelsestal og optagelsesprognose 1988-2006.



FIGUR 3.1.2. Fakultetets og studienævnets STÅ-prognoser.



TABEL 3.2. Matematik-økonomi studiet. Optag og kandidatproduktion.

År	86	87	88	89	90	91	92	93	94	95	96	97	98
Optag	50	73	91	85	101	85	80	41	43	48	44	43	29
Kandidater	0	0	0	0	1	1	5	6	9	18	18	26	

TABEL 4.1. Stipendiater og tildelte ph.d.-grader 1995-1998.

Stipendiater¹⁾	1994	1995	1996	1997	1998
Internt finansierede					
Kandidatstipendiater	4	0	0	1	0
Ph.d.-stipendiater ²⁾	8	13	19	16	16
I alt	12	13	19	17	16
Eksternt finansierede					
Kandidatstipendiater	2	1	0	3	3
Ph.d.-stipendiater	13	13	13	7	6
I alt	15	14	13	10	9
Tildelte ph.d.-grader					
	9	5	2	4	7

¹⁾ Antal stipendiater pr. 31.december det pågældende år. 1998 er baseret på et skøn.

TABEL 4.2. Prognose for tilgang og afgang af stipendiater 1999-2003¹⁾.

	1999	2000	2001	2002	2003
Tilgang	8	4	6	8	4
Afgang	7	4	6	8	6
Antal	17	18	18	18	18

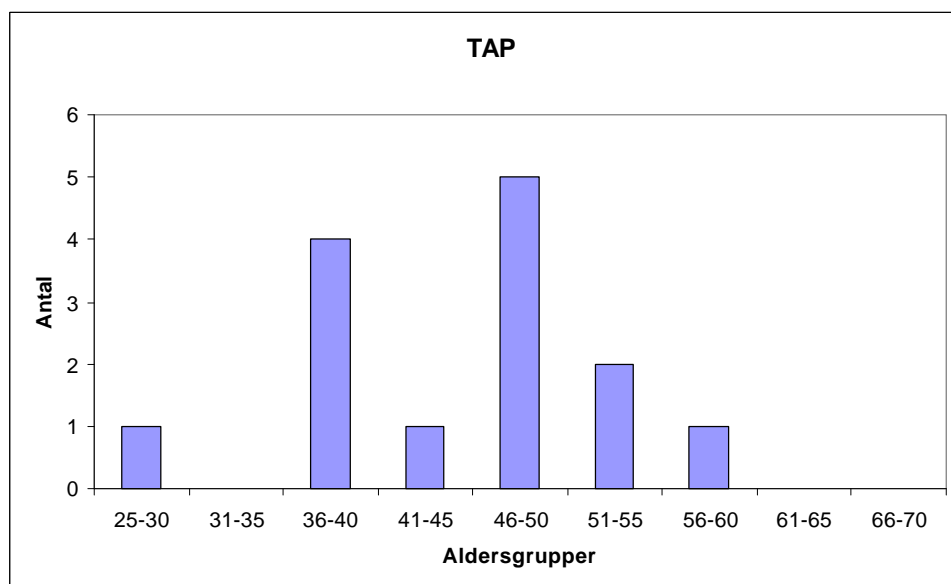
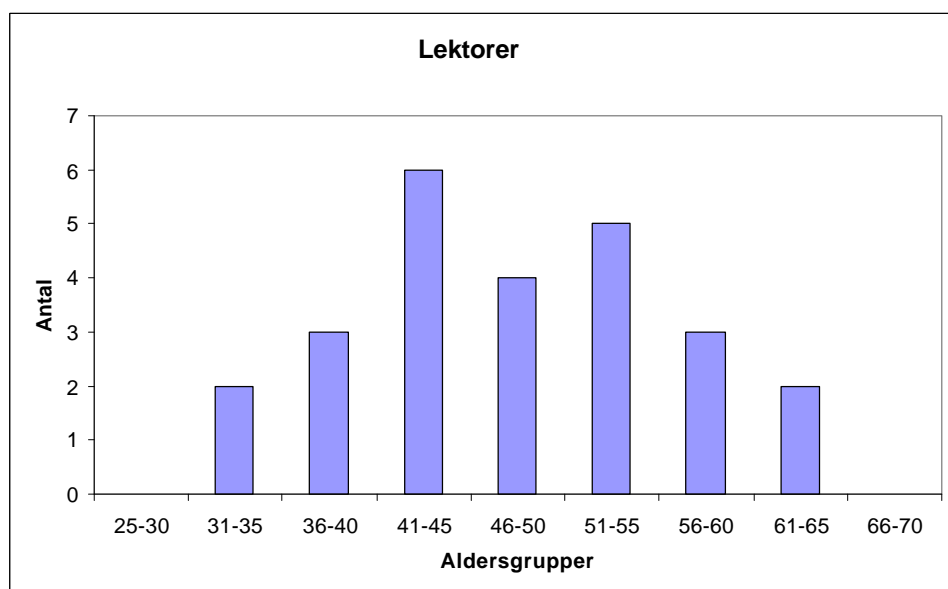
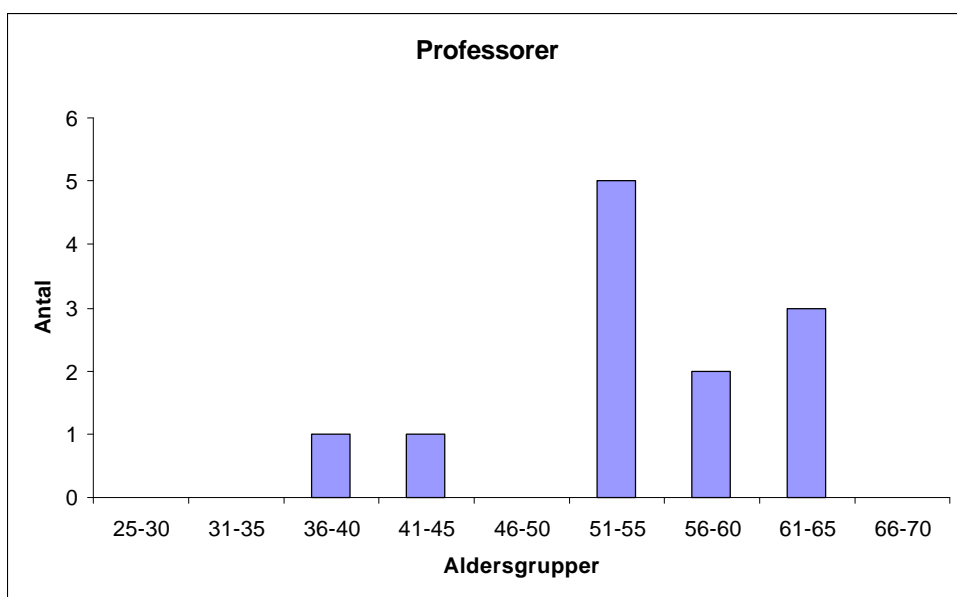
¹⁾ Der skelnes ikke mellem ph.d.- og kandidatstipendiater i denne tabel.

TABEL 4.3. Ph.D.-kurser 1994-1998.

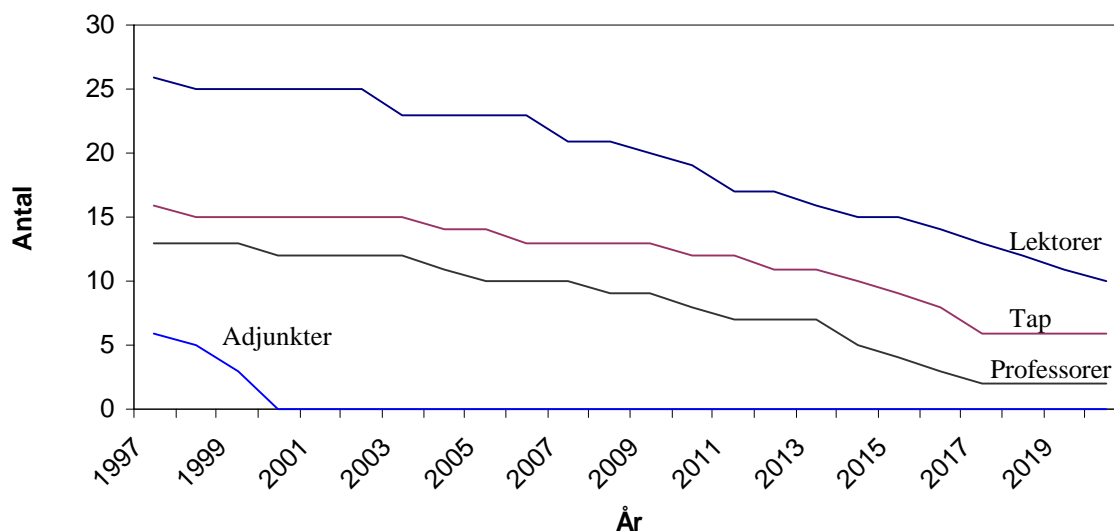
Forskerkurser - ØI	1994	1995	1996	1997	1998¹⁾
Nordic Doctoral Program in Economics			1	11	8
Forskerkurser i alt	0	0	1	11	8

¹⁾ Tallene for 1998 er baseret på et skøn.

FIGUR 5.1. Aldersprofiler for professorer, lektorer og TAP-personale ultimo 1997.

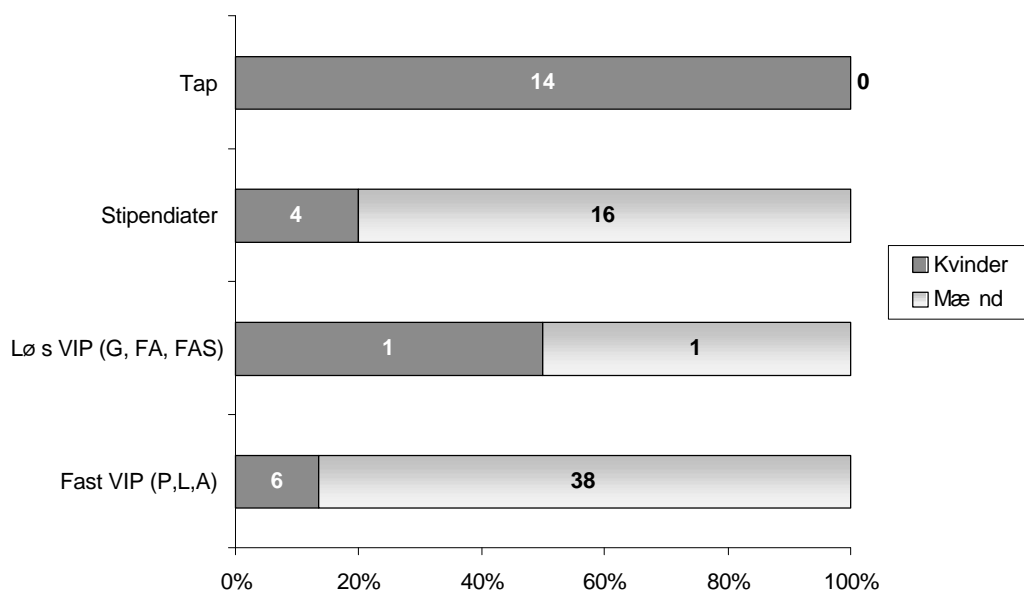


FIGUR 5.2. "Naturlig afgang" for medarbejdere ansat ved ØI pr. 31-12 1997, 1997 til 2020¹⁾.



¹⁾ For lektorer og TAP'ere er pensionsalderen sat til 67 år og for professorer 70 år. For adjunkter er ansættelsesperioden 3 år.

FIGUR 5.3. Kønsfordeling for stillingstyper ultimo 1997.



TABEL 5.1a. Medarbejdere ved Økonomisk Institut eksklusiv eksternt finansierede centre (ÅV) 1994-1998*.

	1994	1995	1996	1997	1998
Fast VIP (P,L,A) ekskl. orlov ¹⁾	32,58	36,00	37,68	38,97	41,99
Orlov fast VIP	0,00	2,75	3,33	3,94	3,66
Løs VP (GP, GL, FA)	3,00	2,29	3,29	5,96	4,46
Forskeruddannelse :					
- stipendiater (I-K, I-ph.d.)	9,58	12,71	16,79	18,33	15,42
- forskningsassistenter ²⁾	0,00	0,88	2,96	2,08	2,58
TAP-medarbejdere	12,83	13,78	14,77	14,63	14,34
Studertermedarbejdere	6,88	7,34	10,23	10,33	9,89

¹⁾ Tabellen er baseret på oplysninger fra tabel 5.1b.

¹⁾ Inkl. frikøb

²⁾ Forskerassistentansættelser har primært været anvendt før tiltrædelse og efter udløb af stipendieperioder og medtages derfor under forskeruddannelse.

TABEL 5.1b. Internt finansierede medarbejdere (ÅV) ved Økonomisk Institut
1994-1999.

Professorer (P)	1994	1995	1996	1997	1998	1999
<i>Antal</i>						
Tilgang		2		2		1
Afgang			1			1
Ansatte ultimo	10	12	11	13	13	13
<i>Årsvæk</i>						
Interne årsvæk	9	9,5	10,67	9,73	10,83	9,92
Orlov	1	1	1	1,67	0,08	0
Frikøb	0	0,33	0	0,56	2,08	2,75
Årsvæk i alt	10	10,83	11,67	11,96	12,99	12,67
Øl-gæster (GP)	0	0	0,58	1,46	1,29	1
GP + interne P-ÅV	9	9,5	11,25	11,19	12,12	10,92

Lektorer (L)	1994	1995	1996	1997	1998	1999
<i>Antal</i>						
Tilgang		1	3			2
Afgang		1	2	2		
Ansatte ultimo	26	26	27	25	25	27
<i>Årsvæk</i>						
Interne årsvæk	23,58	24,42	23,42	22,6	21,25	22,25
Orlov	2,67	1,75	2,33	2,27	3	3
Frikøb	0	0,42	0,67	1	0,75	0,75
Årsvæk i alt	26,25	26,59	26,42	25,87	25	26
Øl-gæster (GL)	0,5	1	0,17	0,83	1,25	1
GL + interne L-ÅV	24,08	25,42	23,59	23,43	22,5	23,25

Prof. + lektorer (P,L)	1994	1995	1996	1997	1998	1999
<i>Antal</i>						
Tilgang	0	3	3	2	0	3
Afgang	0	1	3	2	0	1
Ansatte ultimo	36	38	38	38	38	40
<i>Årsvæk</i>						
Interne årsvæk	32,58	33,92	34,09	32,33	32,08	32,17
Orlov	3,67	2,75	3,33	3,94	3,08	3
Frikøb	0	0,75	0,67	1,56	2,83	3,5
Årsvæk i alt	36,25	37,42	38,09	37,83	37,99	38,67
Øl-gæster (GP+GL)	0,50	1,00	0,75	2,29	2,54	2,00
GP+GL + interne P+L-ÅV	33,08	34,92	34,84	34,62	34,62	34,17

Tabel 5.1.b. (fortsat).

Adjunkter (A)	1994	1995	1996	1997	1998	1999
<i>Antal</i>						
Tilgang		2	4	3	2	3
Afgang			2	1	1	2
Ansatte ultimo	0	2	4	6	7	8
<i>Årsvæk</i>						
Interne årsvæk	0	1,33	2,92	5,08	7,08	8
Orlov	0	0	0	0	0,58	0,33
Frikøb	0	0	0	0	0	0
A-ÅV i alt	0	1,33	2,92	5,08	7,66	8,33

Fast VIP (P,L,A)	1994	1995	1996	1997	1998	1999
P,L,A						
<i>Antal</i>						
Tilgang	0	5	7	5	2	6
Afgang	0	1	5	3	1	3
Ansatte ultimo	36	40	42	44	45	48
<i>Årsvæk</i>						
Interne årsvæk	32,58	35,25	37,01	37,41	39,16	40,17
Orlov	3,67	2,75	3,33	3,94	3,66	3,33
Frikøb	0	0,75	0,67	1,56	2,83	3,5
Fast VIP-ÅV i alt	36,25	38,75	41,01	42,91	45,65	47

Forskningsadjunkter (FA)	1994	1995	1996	1997	1998	1999
<i>Antal</i>						
Tilgang	1	1	5	1	3	0
Afgang	2	0	2	5	1	3
Ansatte ultimo	1	2	5	1	3	0
<i>Årsvæk</i>						
Interne årsvæk	2,5	1,29	2,54	3,67	1,92	0,75
Orlov	0	0	0	0	0	0
Frikøb	0	0	0	0	0	0
FA-ÅV i alt	2,5	1,29	2,54	3,67	1,92	0,75

Ls VIP (GP,GL,FA)	1994	1995	1996	1997	1998	1999
Ls VIP -ÅV i alt	3,00	2,29	3,29	5,96	4,46	2,75

VIP årsvæk	1994	1995	1996	1997	1998	1999
Fast+Ls VIP -ÅV i alt	39,25	41,04	44,30	48,87	50,11	49,75

TABEL 5.1.b. (fortsat).

Forskningsassistenter (FAS)	1994	1995	1996	1997	1998	1999
<i>Antal</i>	0	1	2	1	0	0
<i>Årsvæk</i>	0,00	0,88	2,96	2,08	2,58	1,00

Kandidatstipendiater (I-KA)	1994	1995	1996	1997	1998	1999
<i>Antal</i>						
Tilgang	4	0	0	1	0	0
Afgang	2	4	0	0	1	0
<i>Ansatte ultimo</i>	4	0	0	1	0	0
<i>Årsvæk</i>	3,79	1,46	0,00	0,33	0,92	0,00

Ph.d.-stipendiater (I-ph.d)	1994	1995	1996	1997	1998	1999
<i>Antal</i>						
Tilgang	8	6	9	2	6	8
Afgang	1	1	3	5	6	7
<i>Ansatte ultimo</i>	8	13	19	16	16	17
<i>Årsvæk</i>						
Årsvæk ekskl. Orlov	5,79	11,25	16,54	16,71	13,46	20,25
Orlov	0,00	0,00	0,25	1,29	1,04	0,00
I alt	5,79	11,25	16,79	18,00	14,50	20,25

Forskeruddannelse

FAS, I-KA og I-ph.d.	1994	1995	1996	1997	1998	1999
<i>Årsvæk i alt</i>	9,58	13,59	19,75	20,41	18,00	21,25

TAP-medarbejdere	1994	1995	1996	1997	1998	1999
<i>Antal</i>						
Tilgang		3	6	1		
Afgang		3	6	1		
<i>Ansatte ultimo</i>	15	15	15	15	15	15
<i>Årsvæk</i>						
Interne årsvæk	12,25	12,4	14,77	14,63	14,34	14,34
Orlov	0,58	1,38				
Frikøb						
TAP-ÅV i alt	12,83	13,78	14,77	14,63	14,34	14,34

Studermedhjælp	1994	1995	1996	1997	1998	1999
Antal	17	19	26	29	26	25
Årsvæk	6,88	7,34	10,23	10,33	9,89	9,89
Stud.-ÅV i alt	6,88	7,34	10,23	10,33	9,89	9,89

TABEL 5.2. Prognose nyansættelser i videnskabelig stillinger 1994-1999.

Professorer (P)	1999	2000	2001	2002	2003
Antal					
Tilgang	1		2		2
Afgang	1				1
Ansatte ultimo	13	13	15	15	16
Årsvæk					
Interne årsvæk	9,92	10,25	13	13	14
Orlov					
Frikøb	2,75	2,75	2	2	2
Årsvæk i alt	12,67	13	15	15	16
Øl-gæster (GP)	1	1	1	1	1
GP + interne P-ÅV	10,92	11,25	14	14	15

Lektorer (L)	1999	2000	2001	2002	2003
Antal					
Tilgang	2	3	3	1	2
Afgang		1	3		1
Ansatte ultimo	27	29	29	30	31
Årsvæk					
Interne årsvæk	22,25	26,5	26,5	27,5	28,5
Orlov	3	1	1	1	1
Frikøb	0,75	1,5	1,5	1,5	1,5
Årsvæk i alt	26	29	29	30	31
Øl-gæster (GL)	1	1			
GL + interne L-ÅV	23,25	27,5	26,5	27,5	28,5

Professorer + lektorer (P,L)	1999	2000	2001	2002	2003
Antal					
Tilgang	3	3	5	1	4
Afgang	1	1	3	0	2
Ansatte ultimo	40	42	44	45	47
Årsvæk					
Interne årsvæk	32,17	36,75	39,5	40,5	42,5
Orlov	3	1	1	1	1
Frikøb	3,5	4,25	3,5	3,5	3,5
Årsvæk i alt	38,67	42	44	45	47
Øl-gæster (GP+GL)	2,00	2	1	1	1
GP+GL + interne P+L-ÅV	34,17	38,75	40,5	41,5	43,5

TABEL 5.2. (fortsat).

Adjunkter (A)	1999	2000	2001	2002	2003
Antal					
Tilgang	2	3	2	2	1
Afgang	2	3	2	2	1
Ansatte ultimo	7	7	7	7	7
Årsvæk					
Interne årsvæk	8	6,17	6,5	6,5	6,5
Orlov	0,33				
Frikøb					
A-ÅV i alt	8,33	6,17	6,5	6,5	6,5

Fast VIP (P,L,A)	1999	2000	2001	2002	2003
Antal					
Tilgang	5	6	7	3	5
Afgang	3	4	5	2	3
Ansatte ultimo	47	49	51	52	54
Årsvæk					
Interne årsvæk	40,17	42,92	46	47	49
Orlov	3,33	1	1	1	1
Frikøb	3,5	4,25	3,5	3,5	3,5
Fast VIP P,L,A-ÅV	47	48,17	50,5	51,5	53,5

Forskningsadjunkter (FA)	1999	2000	2001	2002	2003
Antal					
Tilgang	1	1	1	1	1
Afgang	3		1	1	1
Ansatte ultimo	1	2	2	2	2
Årsvæk					
Interne årsvæk	0,75	1	1	1	1
Orlov	0				
Frikøb	0				
FA-ÅV i alt	0,75	1	1	1	1

Løst VIP (GP,GL,FA)	1999	2000	2001	2002	2003
Årsvæk	2,75	3,00	2,00	2,00	2,00

VIP årsvæk	1999	2000	2001	2002	2003
Fast + løst VIP	49,75	51,17	52,50	53,50	55,50

Tabel 7.3.1. Udgifter til EDB fordelt på hovedtyper.

Edb-udgifter	1996	1997	1998
ØI's bidrag til CAD ¹⁾	1.652.400	1.925.469	2.375.299
Løn edb-medarbejdere ved ØI	462.563	429.340	415.000
Drift ØI	355.397	232.668	300.000
Anskaffelser ØI	808.074	292.483	700.000
I alt	3.278.434	2.879.960	3.790.299

¹⁾ En del af ØI's bidrag til CAD dækker udgifter til EDB-undervisning. Studienætnets udgifter til EDB indgår ikke i tabellen, men fremgår af tabel 3.1.1.