

DET SAMFUNDSVIDENSKABELIGE FAKULTET  
Økonomisk Institut  
KØBENHAVNS UNIVERSITET

# Økonomistudiet i Tal 2014-2015

## Indholdsfortegnelse

Forord.....	3
Resumé.....	4
Opgørelse af bestanden på økonomistudiet .....	7
Optag på bachelorstudiet.....	8
Karakteristik af optaget sommeren 2015 .....	9
Optag på kandidatuddannelsen .....	13
Optag af andre studerende.....	14
Gennemførelse og frafald.....	16
Førsteårsprøven.....	16
Aktivitet og frafald for sommeroptaget 2014 .....	19
Krav og dispensationer på økonomistudiet.....	24
Studerende i konflikt med Førsteårskravet .....	25
Udvikling i antallet af studerende der søger om et 4 eller 5. eksamensforsøg i udvalgte fag .....	27
Produktion af bachelorer .....	29
Produktion af kandidater .....	32
Specialer.....	36
International udveksling – (efterår 2014 og forår 2015).....	39
Optag og aktivitet for internationale udvekslings- og gæstestuderende .....	39
Ressourceforbrug og økonomi på Økonomisk Institut .....	43
Datagrundlag for udvalgte tabeller .....	46
Bilag 1 –KU STÅ prognose 2015 .....	47

## **Forord**

Formålet med rapporten Økonomistudiet i Tal 2014-2015 er at belyse karakteristika og aktivitet for studerende ved økonomistudiet på Københavns Universitet i studieåret 2014/2015.

Rapporten er udarbejdet i vinteren 2015-2016 og har blandt andet fokus på produktion, frafald og hvorledes de studerende gennemfører studiet.

Økonomistudiet i Tal 2014 – 2015 indeholder nøjagtig samme oplysninger som tidligere år, men er blevet udvidet, idet tabeller og tal er blevet tilføjet hvor det har haft relevans i lyset af Studiefremdriftsreformen, eller hvor det er nyttigt at kunne sammenligne tal fra 2014/2015 med tidligere år. Tal vedrørende antallet og typen af dispensationer, tal til belysning af garantikvotienten for optagelse gennem årene, og tal til belysning af udviklingen i karaktergennemsnittene gennem årene i førsteårsfagene er således blevet tilføjet.

Implementeringen af Studiefremdriftsreformen (gældende for bachelorstuderende der startede på økonomistudiet pr. 1. september 2014, for øvrige studerende gældende pr. 1. september 2015), ser ud til at få betydning for bestanden af studerende på økonomistudiet og den gennemsnitlige gennemførelsestid på studiet. Tvungen tilmelding til eksamener og reksamener ser også ud til at have betydning for gennemsnitskaraktererne i fagene på første år af studiet, (og må amtages også at have betydning ift. øvrige fag) fordi de studerende ikke længere har samme mulighed for at udskyde en eksamen med henblik på at få tid til at forbedre sig fagligt. Det må også forventes, at flere studerende får behov for dispensation, for at kunne fortsætte på studiet, mens mulighederne for at lade ophold på udenlandske universiteter indgå som en del af uddannelsen begrænses.

Tidligere års udgaver af Økonomistudiet i Tal kan findes på <http://www.econ.ku.dk/om/rapporterogplaner>

## Resumé

De studerende, der optages på økonomistudiets bacheloruddannelse, er kendetegnet ved en lav alder både i forhold til gennemsnitsalderen for studiestartere på landsplan, men også i forhold til gennemsnitsalderen på resten af Det Samfundsvidenskabelige Fakultet. Størstedelen af de studerende optages på baggrund af en matematisk studentereksamen, og alle optagne har matematik på A niveau. Gennemsnittet for de studerendes eksamenskvote fra deres adgangsgivende uddannelse var 8,8<sup>1</sup>. Efter at der i sommeren 2014 var et fald i antallet af ansøgere til bacheloruddannelsen til 295 (i forhold til sommeren 2013), steg optaget i sommeren 2015 til 320.

Frem til 2007 var frafaldet på den første del af studiet relativt højt. Frafaldet omkring Førsteårsprøven var i en periode på seks år mellem 20 og 30 %, og studerende med en svagere matematisk baggrund var overrepræsenteret i denne gruppe. Fra 2007 var frafaldet aftagende, og for de optagne i perioden 2010 til 2012 lå niveauet på ca. 10 % i det første studieår. På denne baggrund skal det bemærkes, at frafaldet for sommeroptaget 2014 nu kan opgøres til 17,3 %<sup>2</sup>. Til sammenligning var frafaldet for sommeroptaget 2013 17,5 %. I denne sammenhæng skal det nævnes, at antallet af studerende tilmeldt eksamen i førsteårsfagene i år er ekstraordinært lavt. Forklaringen er, at studerende under studiefremdriftsreformen afmeldes de ordinære eksamener hvis de ikke opgavegodkendes, og efterfølgende tilmeldes undervisningen på ny det efterfølgende semester. Det er plausibelt, at studerende som administrativt afmeldes eksamener på første semester, med udsigten til på andet semester ikke blot at skulle bestå fagene på andet semester, men også eventuelle ikke-beståede fag fra første semester, vælger at lade sig udskrive. Der ser således ud til at være en sammenhæng mellem at et stort antal studerende er blevet administrativt afmeldt førsteårseksamenerne og en høj frafaldsprocent.

De studerende, der ikke falder fra i starten af studiet, har fortsat en pæn aktivitet og melder sig til eksamenerne på første år, hvor også langt de fleste deltager og består. Det skal dog bemærkes, at der i forhold til sidste år, på trods af studiefremdriftsreformen, som nævnt er færre studerende tilmeldt deres

---

<sup>1</sup> Gennemsnittet her angivet er det **reelle** gennemsnit, dvs. gennemsnittet beregnet på grundlag af de optagne studerendes karaktergennemsnit **før** tildeling af bonus for hurtig start på videregående uddannelse.

<sup>2</sup> Tallet angivet her er leveret af Det Samfundsvidenskabelige Fakultet. 66 studerende, som var blevet optaget 1. september 2014 havde pr. 1. okt. 2015 en lukket ramme i Stads (svarende til 21,6 %), dvs. de havde selv valgt at lade sig udskrive af uddannelsen, idet studieadministrationen ikke administrativt udskriver studerende så tidligt på uddannelsen. I disse 66 indgik også studerende frafaldet uddannelsen mellem 1. september og 1. oktober.

eksamener på første år. Markant flere af de studerende der er tilmeldt eksamenerne på første år består dem dog, undtaget Erhvervsøkonomi hvor der i forhold til sidste år er sket et fald i beståelsesprocenten på 3,7 procentpoint. Beståelsesprocenterne hvad angår førsteårsfagene var for studerende optaget i sommeren 2013 højere end for studerende optaget i sommeren 2012. Beståelsesprocenterne for studerende optaget i sommeren 2014 var endnu højere, og mellem 97,2 og 99,1 % af dem der deltager ved eksamenerne består nu fagene på 1. semester. Mellem 93,4 og 98,0 % består fagene på 2. semester. Til sammenligning bestod eksempelvis kun 86,1 % af de studerende optaget i sommeren 2013 Økonomiske Principper B, og kun 88,5 % bestod Matematik A.

Nøjagtig samme mønster viser sig, når man kigger på gennemsnitskaraktererne for fagene på 1. semester. Tidligere har gennemsnittet for karakteren i de tre 1. semester fag ligget mellem 5 og 6, gennemsnitkarakteren for de tre 1. semesterfag er for studerende optaget i sommeren 2014 8. Gennemsnitskarakteren for fag på 2. semester for studerende optaget i sommeren 2014 ligger på helt samme niveau som tidligere år. Konklusionen ser derfor umiddelbart ud til at være, at studiefremdriftsreformens nye regler om tvangstilmelding og administrativ afmelding af eksamener hvor den studerende ikke er opgavegodkendt<sup>3</sup>, fører til at de fagligt svage studerende hurtigere falder fra, hvorfor flere af de tilbageblevne studerende består førsteårsfagene, og består dem med gennemsnitligt højere karakterer.

Andelen er optagne kvinder på bacheloruddannelsen er i sommeren 2015 normaliseret. Mens hele 40 % af de optagne på bacheloruddannelsen i sommeren 2014 var kvinder, var andelen af kvinder for sommeroptaget 2015 29 % - hvad ligger helt på niveau med andelen af kvinder optaget i perioden 2009 – 2013.

Karaktergennemsnittet fra den adgangsgivende ungdomsuddannelse er steget svagt siden 2009, og er for sommeroptaget 2015 på 8,8. Til sammenligning var gennemsnitskarakteren for studerende optaget i sommeren 2014 8,6. Det skal samtidig bemærkes, at gennemsnitalderen for den adgangsgivende eksamen for sommeroptaget 2015 er på rekordhøje 1,7 år. De studerende optaget i sommeren 2015 har således gennemsnitligt brugt lidt mere tid fra de afsluttede deres ungdomsuddannelse til de startede på Økonomisk

---

<sup>3</sup> Under de gamle regler ville studerende som ikke var blevet opgavegodkendt få registreret et "udeblevet fra eksamen", vedkommende ville således ikke automatisk være blevet afmeldt eksamen.

Institut, til gengæld har de gennemsnitligt lidt bedre karakterer. Garantikvotienten er i 2015 på 7,0 - den har ikke tidligere været så høj.

Karaktergennemsnittet for **nyuddannede bachelorer** er i 2015 7,0, hvad må betegnes som helt normalt, efter at gennemsnittet i 2014 toppede på 7,2.

Den gennemsnitlige studerende bruger i år 40 måneder på at gennemføre sin bacheloruddannelse, tallet har ikke tidligere været så lavt. Til sammenligning var den gennemsnitlige gennemførelsestid i perioden 2008 – 2015 42,4 måneder.

Kun 69 % af de optagne på kandidatuddannelsen i 2015 var bachelorer i økonomi fra Københavns Universitet. Tallet har ikke tidligere været så lavt, og er et fald på 10 procentpoint ift. sidste år. Andelen af studerende med andet statsborgerskab end dansk fortsætter med at stige, og hele 23 % af de optagne på kandidatuddannelsen har nu andet statsborgerskab end dansk. Andelen af optagne på kandidatuddannelsen med en alder på under 25 år er i 2015 86 %, hvilket er en stigning på 6 procentpoint ift. sidste år og det er ny rekord. På kandidatuddannelsen bruger den gennemsnitlige studerende fortsat længere tid, end uddannelsen er normeret til, men den gennemsnitlige gennemførelsestid er nu helt nede på 36,9 måneder, hvad også er ny rekord, og det er et fald på 1,8 procentpoint ift. sidste år.

## Opgørelse af bestanden på økonomistudiet

På økonomistudiet var der pr. 1. oktober 2015 indskrevet 2034<sup>4</sup> studerende, mod 1.941 studerende pr. 1. oktober 2014. Af de 2034 indskrevne studerende i 2015 var 1204 bachelorstuderende, mod 1184 året før. Den kraftige stigning i bestanden af bachelorstuderende siden 2009 skyldes den løbende stigning, der har været i optaget siden 2010.

Bestanden af kandidatstuderende er en smule højere, end bestanden var på samme tidspunkt sidste år. Af den samlede studenterbemand har 157 andet statsborgerskab end dansk.

**Tabel 1**  
**Udvikling i bestand af studerende pr. 1. oktober**

	2005	2006	2007	2008	2009	2010	2011	2012	2013	2014	2015
<b>Bachelor</b>	881	908	951	844	788	818	890	1013	1156	1184	1204
- heraf udenlandske	0	0	0	29	47	64	40	35	33	32	35
<b>Kandidat</b>	830	896	907	668	694	729	778	768	721	752	829
- heraf udenlandske	53	102	123	134	89	62	94	107	94	112	122
<b>Tilvalg/Sidefag</b>	57	55	37	32	24	2*	5	3	4	5	1
<b>I alt</b>	1872	1959	1991	1572	1519	1554	1675	1784	1881	1941	2034

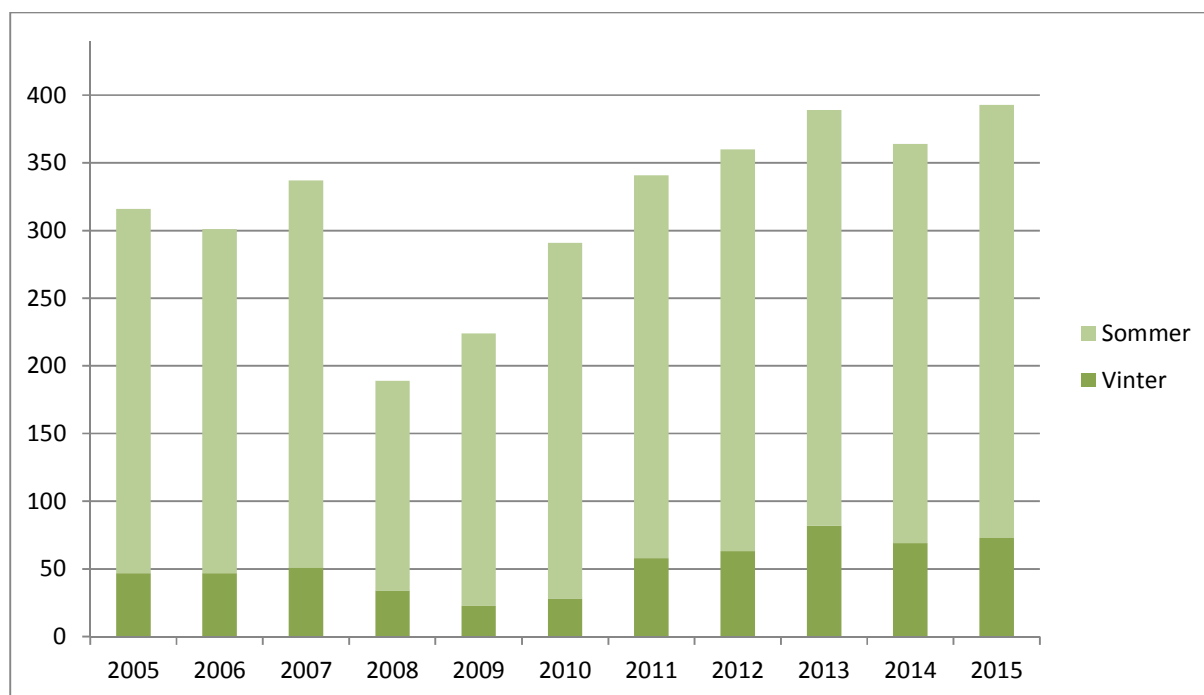
\*) Grundet datakonvertering ifm. overgang til KU's nye studieadministrative system STADS er bestanden af tilvalgs- og sidefagsstuderende ikke retvisende i 2010.

<sup>4</sup> I tidligere udgaver af Økonomistudiet i Tal, har oversigten over studenterbemand omfattet enkeltfagsstuderende (merit, åben uddannelse og udvekslingsstuderende). Da bestandsbegrebet i Danske Universiteters nøgletal kun omfatter ordinære heltidsstuderende er dette afsnit rettet tilsvarende. Tallene er således sammenlignelige over tid, men summerne adskiller sig fra tidligere udgaver af Økonomistudiet i Tal.

## Optag på bachelorstudiet

Økonomistudiet har optag til bacheloruddannelsen 1. september (sommeroptag) og 1. februar (vinteroptag) hvert år. Langt den største andel af de studerende, som søger optag på uddannelsen, starter om sommeren pr. 1. september. Det angivne optag er opgjort pr. 1. oktober for sommeroptaget og 1. marts for vinteroptaget for at sikre, at studerende, som har takket nej til en tilbudt plads, ikke er indeholdt i tallene. Tallene omfatter kun studerende, som er optaget gennem Den Koordinerede Tilmelding (KOT), og dermed ikke administrativt indskrevne studerende (som f.eks. søger overførsel fra andre uddannelser) eller studerende der er blevet genindskrevet<sup>5</sup>.

**Figur 1**  
**Udviklingen i optag på bachelorstudiet i økonomi**



Som det fremgår af figur 1, har det samlede optag via KOT frem til 2007 typisk ligget mellem 250 og 300 studerende. I 2008 var der et markant fald i optaget, hvilket formentlig skyldtes de nye skærpede adgangskrav for uddannelsen, som blev implementeret i sommeren 2008. I perioden fra 2009 til 2013

<sup>5</sup> Denne gruppe anslås for hvert år at være i størrelsesordenen 3-5 studerende hvad angår studerende der søger om genindskrivning efter administrativ udskrivning. 1-3 studerende indskrives derudover ved overførsel/studieskift fra andre økonomiuddannelser i Danmark.



var der hvert år en fremgang i optagelsestallet. I 2014 faldt det samlede optagelsestal en smule fra 389 i 2013 (307 ved sommeroptaget og 82 ved vinteroptaget i 2013), til 364<sup>6</sup> (295 ved sommeroptaget og 69 ved vinteroptaget 2014). I 2015 er optagelsestallet igen steget til 393 (320 ved sommeroptaget og 73 ved vinteroptaget).

### Karakteristik af optaget sommeren 2015

I sommeren 2015 blev 330<sup>7</sup> studerende tilbudt optagelse på bacheloruddannelsen i økonomi ved Københavns Universitet. Som det fremgår af figur 1 endte det reelle samlede optagstal for sommeren dog på 320.

Tabel 3 viser den relative fordeling af ansøgere til økonomistudiet gennem de seneste syv år over typer af adgangsgivende eksamen.

**Tabel 2**

#### Relativ fordeling af ansøgere på adgangsgivende uddannelse

	E09	E10	E11	E12	E13	E14	E15
<b>STX</b>	75 %	80 %	82 %	81 %	76 %	76 %	77 %
<b>HHX</b>	14 %	12 %	12 %	12 %	17 %	12 %	12 %
<b>HF</b>	2 %	3 %	3 %	3 %	2 %	6 %	4 %
<b>HTX</b>	5 %	1 %	2 %	2 %	2 %	1 %	2 %
<b>Udenlandsk</b>	3 %	4 %	1 %	1 %	1 %	1 %	5 %
<b>Andet</b>	0 %	0 %	0 %	0 %	2 %	4 %	0 %

Mest bemærkelsesværdigt i år er, at der er en lille stigning i andelen af optagne med udenlandsk adgangseksamen.

<sup>6</sup> Dette tal er optagstallet pr. 1. oktober 2015, og må ikke forveksles med det lavere tal der fremgår af hjemmesiden studier.ku.dk. Optagstallet pr. 1. oktober 2015 er højere, idet antallet af optagne pr. 1. oktober er højere ift. dem der i sommeren fik tilbudt plads. Årsagen er, at der er studerende som efter at være blevet tilbudt anden studieplads, vælger i stedet at starte på Økonomi. Kilde: Statistik og Indberetning, Uddannelsesstrategisk sekretariat, Uddannelsesservice.

<sup>7</sup> Kilde: <http://studier.ku.dk/bachelor/ansoegning-og-optagelse/optagelsesstatistik/2015/antal-optagne/> - se i øvrigt fodnote 3 for en beskrivelse af forskellen på dette tal og 1. oktober tallet.

**Tabel 3**  
**Karakteristika for BA-optaget i efteråret i perioden 2008-2015<sup>8</sup>**

	2009	2010	2011	2012	2013	2014	2015
<b>Andel kvinder</b>	29 %	32 %	33 %	37 %	33 %	40 %	29 %
<b>Karaktergennemsnit*</b>	8,3	8,3	8,4	8,6	8,5	8,6	8,8
<b>Gennemsnitsalder</b>	21,4	21,1	20,8	20,7	20,8	21,4	20,8
<b>Medianalder</b>	20,6	20,6	20	20	20	20,8	20
<b>Gennemsnits alder på adgangsgivende eksamen</b>	1,6	1,5	1,3	1,2	1,4	1,2	1,7
<b>Andel uden sabbatår</b>	29 %	29 %	26 %	25 %	29 %	25 %	21 %
<b>Andel ansøgere fra Sjælland</b>	96 %	93 %	92 %	95 %	93 %	97 %	98 %
<b>Studentereksamen</b>	81 %	75 %	80 %	82 %	81 %	76 %	81 %

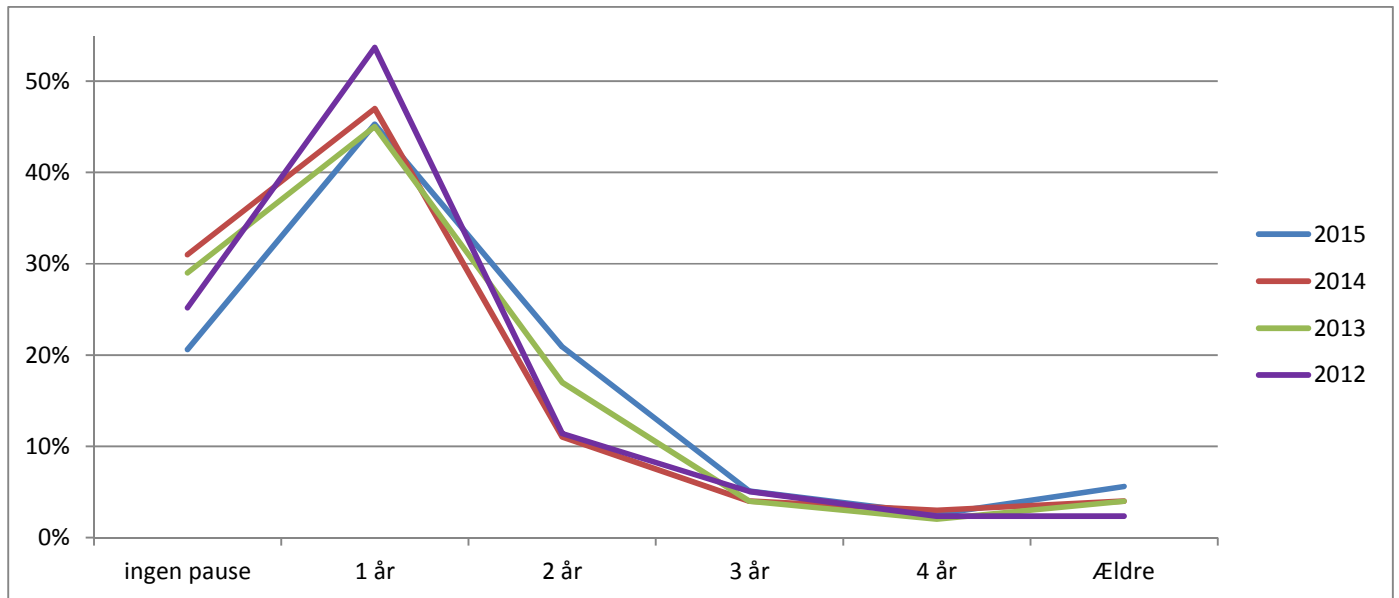
Bemærk at kun 29 % af de optagne i 2015 er kvinder, mens hele 40 % var kvinder i 2014. Det adgangsgivende gennemsnit var i 2015 9,3 mens det reelle gennemsnit var 8,8, dvs. gennemsnittet **før** bonus for hurtig studiestart<sup>9</sup>. Andelen af studerende uden sabbatår har ikke før været lavere, og gennemsnitsalderen på den adgangsgivende eksamen har aldrig før været højere.

Af figur 2 fremgår det, at de fleste ansøgere i 2015 starter på økonomistudiet 1 år efter at have afsluttet deres adgangsgivende eksamen (45 %) mens 21 % vælger at starte direkte på studiet uden sabbatår (mod 31 % sidste år). 21 % vælger at tage 2 sabbatår (mod 11 % sidste år).

<sup>8</sup> Det gælder for tabel 4, som det gælder for tabel 3, at tabellen er baseret på data trukket pr. 1. oktober 2015.

<sup>9</sup> Korrigeret for ”1,08”-reglen for studiestart indenfor 2 år efter afslutning af adgangsgivende eksamen.

**Figur 2**  
**Alder for adgangsgivende eksamen**



Datagrundlag for figur 2 findes bagerst i Økonomistudiet i Tal.

Langt hovedparten af ansøgerne (98 %) kommer fortsat fra Sjælland, hvilket tyder på, at de potentielle ansøgere til økonomistudiet, der bor i Jylland og på Fyn, nok i høj grad vælger de øvrige danske økonomiuddannelser i Odense, Aalborg og Aarhus.

Samlet set er sommeroptaget 2015 karakteriseret ved en relativt lav alder ved studiestart, sammenlignet med resten af landet. Det adgangsgivende gennemsnit/garantikvotienten<sup>10</sup> var i 2015 på 7,0<sup>11</sup> og ligger således højere end foregående år og dermed et godt stykke over adgangskravet på 6,0.

<sup>10</sup> Det adgangsgivende gennemsnit, adgangskvotienten i kvote 1, er garantikvotienten. Alle ansøgere med denne kvotient eller højere er blevet optaget på økonomiuddannelsen, forudsat at de derudover havde matematik på A niveau (herudover gælder, at ansøger skal have bestået engelsk på B niveau, dansk på A niveau og historie eller samfundsfag på B niveau). Tallet må således ikke forveksles med karaktergennemsnittet for de studerende der endte med at blive optaget på økonomistudiet.

<sup>11</sup> <http://studier.ku.dk/bachelor/ansoegning-og-optagelse/optagelsesstatistik/2015/kvotienter/>

**Tabel 4****Adgangsgivende gennemsnit/garantikvotienten 2009 - 2015<sup>12</sup>**

	<b>2009</b>	<b>2010</b>	<b>2011</b>	<b>2012</b>	<b>2013</b>	<b>2014</b>	<b>2015</b>
<b>Adgangskvotient</b>	Alle optaget	Alle optaget	6,1	6,7	6,5	6,8	7,0

<sup>12</sup> <http://studier.ku.dk/bachelor/ansoegning-og-optagelse/optagelsesstatistik/>

## Optag på kandidatuddannelsen

I perioden 1. oktober 2014 til 30. september 2015 er der optaget i alt 298 studerende på økonomistudiets kandidatuddannelse fordelt på 127 i forårssemesteret 2015 og 171 studerende i efterårssemesteret 2015.

Af de i alt 298 studerende var 100 kvinder, hvilket svarer til 33,6 %. 22,5 % af de studerende havde andet statsborgerskab end dansk, hvilket er en stigning på 2,5 procentpoint ift. 2014. Det er en stigning på 5,5 procentpoint siden 2012. Gennemsnitsalderen ved indskrivning på kandidatuddannelsen var 24,0 mens medianalderen ligeledes var 24,0. Andelen af de optagne, der var 25 år eller yngre var i år 86 %, hvilket er en stigning på 6 procentpoint ift. sidste år.

**Tabel 5**  
**Optag på kandidatuddannelsen 2009-2015**

	2009	2010	2011	2012	2013	2014	2015
<b>Antal optagne</b>	228	265	237	181	215	293	298
Heraf kvinder	36 %	36 %	33 %	33 %	34 %	36 %	33,6 %
Andel egne bachelorer	78 %	84 %	75 %	73 %	75 %	79 %	69 %
Andel med andet statsborgerskab end dansk	14 %	10 % *	14 %	17 %	20 %	20 %	23 %
<b>Gennemsnitsalder</b>	24,6	24,6	24,5	24,9	25,4	24,9	24,0
<b>Medianalder</b>	24,1	23,9	23,9	24,6	24,8	24,5	24,0
<b>Andel på 25 år og under</b>	68 %	74 %	74 %	79 %	80 %	80 %	86 %

Hovedparten af de studerende, der blev optaget på kandidatdelen i enten foråret 2015 eller efteråret 2015, blev optaget på baggrund af en bachelor fra økonomistudiet på Københavns Universitet - nemlig 69 %. Bemærk dog, at det er et fald på hele 10 procentpoint ift. sidste år og at tallet ikke tidligere har været lavere.

De studerende, der ikke bliver optaget på baggrund af en bachelor fra økonomistudiet på Københavns Universitet, bliver enten optaget på baggrund af andre danske bacheloruddannelser, f.eks. økonomiuddannelsen i Århus, eller på baggrund af udenlandske bacheloruddannelser. Sidstnævnte er indskrevet som 2-årige internationale kandidatstuderende. I perioden 1. oktober 2014 til 30. september 2015 blev 10 % optaget på baggrund af en anden dansk bacheloruddannelse end bacheloruddannelsen i

økonomi fra Københavns Universitet. 21 % blev optaget på baggrund af en udenlandsk bachelor. Der blev i 2015 tildelt friplads med stipendium til én særligt dygtig udenlandsk ansøger<sup>13</sup>.

### **Optag af andre studerende**

Udover de studerende, der hvert år indskrives som fuldtidsstuderende på økonomistudiets bachelor- og kandidatuddannelse, så optages også en række studerende på anden vis. I foråret, sommeren og efteråret 2015 blev der optaget 84 studerende på enkeltfag under Åbent Universitet (det tidligere åben uddannelse) – derudover blev der optaget 7 udenlandske selvbetalere. 27 var studerende på suppleringsordningen der er blevet genindført. 371 studerende tog enkeltfag på økonomistudiet som en del af en anden uddannelse (såkaldte meritstuderende), enten på KU eller på et andet dansk universitet. 163 af disse var indskrevet på uddannelser på KU, mens 132 var studerende fra CBS. 8 var fra andre danske universiteter<sup>14</sup>.

Dertil kommer studerende, der indskrives som udvekslingsstuderende og som tager fag på Økonomisk Institut som en del af en uddannelse på et udenlandsk universitet. I efteråret 2014 og foråret 2015 blev der i alt optaget 169 studerende som udvekslingsstuderende, heraf 79 i sommeren/efteråret 2014 og 116 i vinteren/foråret 2015. (Nogle var her begge semestre, derfor summerer forårs og efterårstallene ikke til 169) Af tabel 6 ses det, at langt de fleste kom fra europæiske lande, mens USA tegner sig for den klart største andel af de resterende udenlandske studerende.

---

<sup>13</sup> Det er første gang at det sker siden februar 2013. Kilde: Internationalt Kontor, Malene Egemark Clausen.

<sup>14</sup> Bemærk at tallene i dette afsnit er en opgørelse over antallet af udenlandske studerende der har søgt om optagelse, og at tallene ikke afspejler hvorvidt den enkelte studerende har taget fag i foråret, sommeren eller efteråret. Tallene viser således det antal ansøgninger studieadministrationen har behandlet, der er ikke taget højde for om den samme studerende har taget fag i både foråret, sommeren eller efteråret.

**Tabel 6**

<b>Oprindelsesland for udvekslingsstuderende</b>	<b>Antal</b>
<b>Europa i alt</b>	<b>75</b>
<i>Tyskland:</i>	24
<i>Italien:</i>	7
<i>Spanien:</i>	6
<i>Holland</i>	6
<i>Øvrige Europa:</i>	32
<b>USA:</b>	33
<b>Øvrige</b>	
<i>Singapore:</i>	8
<i>Kina</i>	5
<i>Japan</i>	8
<i>Hong Kong</i>	8
<i>Canada</i>	9
<i>Australien</i>	9
<b>Øvrige verden</b>	14

## Gennemførelse og frafald

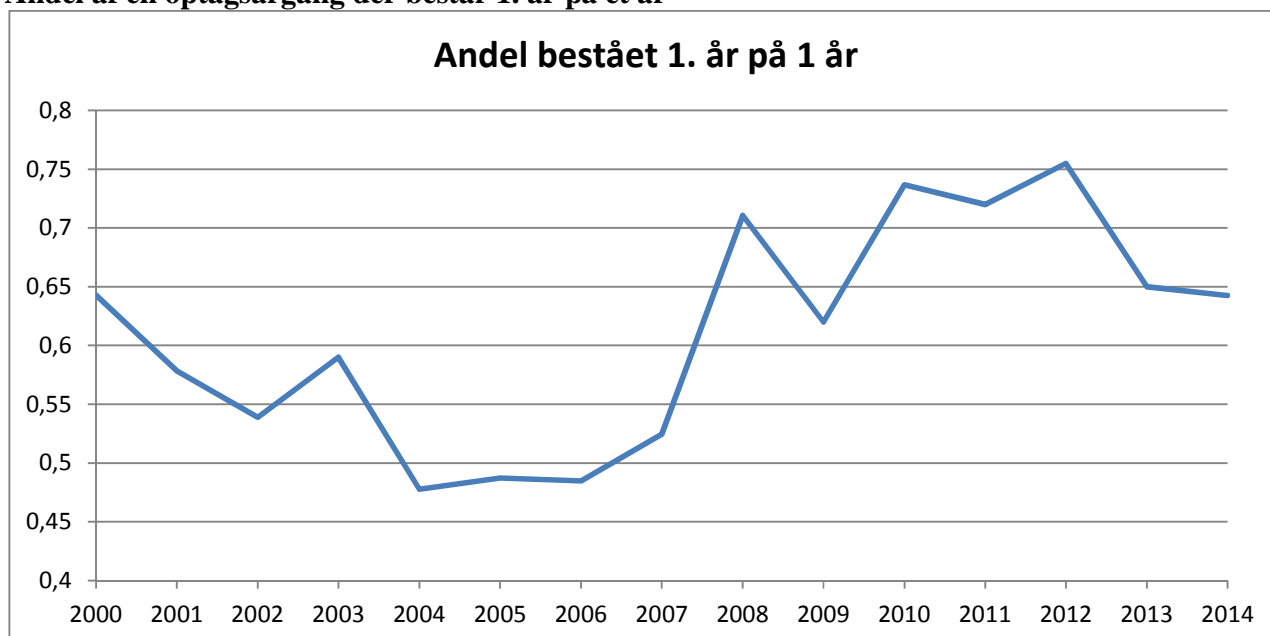
### Førsteårsprøven

1. årskravet består af et deltagelseskrav og et beståelseskrav, dvs. de studerende skal deltage i alle eksamener på 1. år, senest et år efter at de er optaget på studiet, og skal bestå alle fag på 1. år senest to år efter at de er blevet optaget. Dette lægger en øvre grænse for, hvor lang tid de studerende kan være om at bestå fagene på 1. år<sup>15</sup>.

Figur 3 viser andelen af studerende, der består 1. årsprøven ét år efter studiestart.

**Figur 3**

**Andel af en optagsårgang der består 1. år på ét år**



Note: Der er kun medtaget beståelsesdata fra sommeroptaget. De studerende regnes som havende bestået 1. år på ét år, hvis de per 1. oktober i året efter optagelsen har bestået 1. årsprøven<sup>16</sup>.

<sup>15</sup> Kun hvis der foreligger "usædvanlige omstændigheder" jf. Uddannelsesbekendtgørelsen (fx egen sygdom, funktionsnedsættelse eller alvorlig sygdom i nærmeste familie) kan der dispenseres ift. Førsteårskravet.

<sup>16</sup> Bemærk desuden, at overgangen fra Fønix til Stads har nødvendiggjort, at beståelsesantallet er blevet beregnet forskelligt. Tidligere har det været nødvendigt at opgøre antallet ved at se på hvor mange studerende der havde bestået en vis mængde ECTS, der sandsynliggjorde at de havde bestået 1. års prøven. Denne metode blev valgt, fordi det var usikkert, om angivelsen i Stads "Bestået" for 1. årsprøven var korrekt for alle studerende. Da der nu ikke længere er usikkerhed vedr. angivelserne i Stads, er antallet af studerende med bestået 1. årsprøve opgjort på registreringerne "Bestået" i Stads, da denne metode må antages at være den mest præcise opgørelsesmetode.



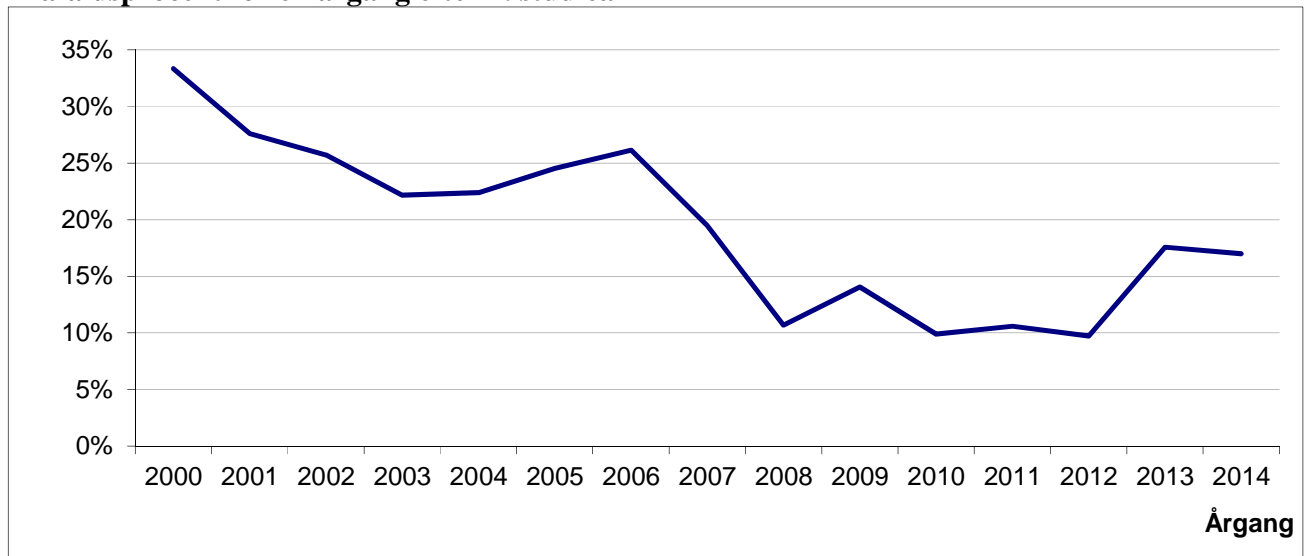
Andelen af studerende, der består 1. årsprøven på 1 år, svinger en del fra ca. 65 pct. i 2000 til lidt under 50 pct. i nogle af årene midt i perioden og til lidt over 70 pct. for optagene i 2010-12. Hvad angår de studerende optaget 1. september 2013, bestod 65,08 % 1. årsprøven på 1 år og for studerende optaget 1. september 2014 bestod 64,3 % 1. årsprøve på 1 år.

En del studerende gennemfører dog aldrig bacheloruddannelsen men forlader studiet før tid. Traditionelt er frafaldet særligt stort på første år af studiet – en konsekvens af Førsteårskravet. Som det ses af figur 4, har frafaldet på 1. årsprøven igennem en årrække ligget i overkanten af 25 %, men ved optaget i 2007 og særligt 2008 er frafaldet på 1. år reduceret markant. Det tydede tidligere på, at frafaldet på 1. år havde stabiliseret sig i omegnen af 10-12 %. Det skal derfor bemærkes, at frafaldet for studerende optaget i sommeren 2013 var på 17,5 %, og at det for studerende optaget i sommeren 2014 var på 17,3 %<sup>17</sup>.

---

<sup>17</sup> Optaget i sommeren 2014 var 305. Bemærk at man opererer med flere optagstal. 305 er antal optagne opgjort pr. 1. oktober 2015 på baggrund af træk i i-Stads, og tallet afviger derfor en smule ift. optagstallet som det blev opgjort 1. oktober 2014. Frafaldsprocenten er beregnet af Det Samfundsvidenskabelige Fakultet.

**Figur 4**  
**Frafaldsprocent for en årgang efter 1. studieår**



Note: Frafaldet er udelukkende beregnet for studerende på sommeroptaget. Studerende er registreret som værende frafaldet på 1. år, hvis deres indskrivning er ophørt inden 1. oktober året efter optagelsen, jf. Danske Universiteters definition. Hvordan frafaldsprocenten er for studerende optaget sommeren 2015, vil således først kunne ses 1. oktober 2016.

Årsagen til at kurven i figur 4 stiger kraftigt for 2013 er, at studerende som var inaktive på studiet før 2013, i 2014 og 2015 blev udsøgt og udmeldt af studieadministrationen. Havde studieadministrationens udsøgning og efterfølgende udmelding af de studerende fundet sted før 2013, havde kurven i stedet været mere jævnt stigende.

## Aktivitet og frafald for sommeroptaget 2014

Tabel 7 viser hvordan de studerende optaget i sommeren 2014 konkret er kommet igennem fagene på 1. år. Af de 305<sup>18</sup> optagne var ca. 227-242<sup>19</sup> tilmeldt vintereksamen. Enkelte studerende har fået dispensation til at udskyde eksamen på 1. semester.

**Tabel 7**

### Procestabel for optag og eksamensaktivitet (ordinære eksamener)

Optaget 1. september 2014:		305					
1. semester (vintereksamen)	Tilmeldt	Deltaget	Bestået	Gennemsnit	MF <sup>20</sup>	Tilmeldt i pct.	Bestået i pct. <sup>21</sup>
Matematik A	243	243	240	8,6	6	79,7	98,8
Samfundsbeskrivelse A	236	234	232	6,4	8	77,4	99,1
Økonomiske Principper A	248	245	241	7,6	11	81,3	97,2
<b>2. Semester (sommereksamen)</b>							
Erhvervsøkonomi	203	201	192	6,1	22	66,5	95,5
Matematik B	219	219	214	6,6	20	71,8	97,7
Samfundsbeskrivelse B	203	200	196	5,2	22	66,5	98,0
Økonomiske Principper B	199	198	185	5,4	24	65,2	93,4

### Kommentar til tabel 7

Det mest iøjnefaldende ved tabel 7 er forskellen på 1. semester fagene og 2. semester fagene. Der deltager markant færre af de studerende optaget i sommeren 2014 ved eksamenerne i sommeren 2015, sammenlignet med eksamenerne i vinteren 2014-2015. Sammenlignes beståelsesprocenterne ved vinterens eksamener 2014-2015 med sommerens eksamener 2015 ses der ikke nogen markante forskelle, men antallet af studerende som ikke blev indstillet til sommerens eksamener 2015 er meget tydeligt højere sammenlignet med antallet af studerende der ikke blev indstillet til eksamen i vinteren

<sup>18</sup> 305 er antal optagne opgjort pr. 1. oktober 2015 på baggrund af træk i i-Stads, og tallet afviger derfor en smule ift. optagstallet som det blev opgjort 1. oktober 2014.

<sup>19</sup> Udsvinget i antallet af tilmeldte skyldes, at et lille antal studerende får meritoverført aktiviteter, som de har bestået på andre uddannelser.

<sup>20</sup> MF = Manglende Forudsætninger, dvs. antallet af studerende der ikke blev indstillet til eksamen som følge af manglende opgavegodkendelse.

<sup>21</sup> Beståelsesprocenten er beregnet på baggrund af de studerende der deltog i eksamen. Udeblevne studerende indgår således ikke ved beregningen af beståelsesprocenten.

2014-2015. Ligeledes ses det tydeligt, at gennemsnitskaraktererne for fagene på 1. semester er noget højere end gennemsnitskaraktererne for fagene på 2. semester.

Konklusionen på tabel 7 er således, at der sker et tydeligt frafald af studerende efter den første eksamenstermin på økonomistudiet. Samtidig stiger antallet på 2. semester af studerende som ikke lykkedes med at blive opgavegodkendt, og dermed indstillet til eksamen. Det er sandsynligt, at der i gruppen af studerende som ikke blev indstillet til eksamen på 2. semester, er studerende som har brugt tid og ressourcer på at bestå ikke-beståede eksamener fra 1. semester, **samtidig** med at de har forsøgt at bestå eksamener på 2. semester. Det har trukket karaktergennemsnittet ned, og resultatet har været, at flere ikke er lykkedes med at blive opgavegodkendt og dermed indstillet til eksamenerne på 2. semester.

Nogle få af de aktive studerende, som er tilmeldt eksamen, vælger ikke at deltage i eksamen<sup>22</sup>. De studerende, der ikke deltager i eksamen, fremgår som værende tilmeldt eksamen, men kommer alligevel i konflikt med kravet om, at man skal deltage i alle eksamener på 1. år inden for ét år fra optagelse. Bemærk at reglerne for tilmelding til eksamen er ændret for studerende optaget i sommeren 2014 med implementeringen af studiefremdriftsreformen. Ændringen består i, at de studerende automatisk tilmeldes førstkommande reeksamen, hvis de enten udebliver fra en eksamen eller dumper en eksamen. Tidligere kunne studerende kun deltage i en reeksamen, hvis de enten var dumpet ved den ordinære eksamen, eller kunne dokumentere sygdom/usædvanlige omstændigheder ved den ordinære eksamen. Studerende opbruger dermed hurtigere deres i alt 3 eksamensforsøg, og vil dermed potentielt hurtigere kunne udskrives.

Som det ses af tabel 7, deltager hovedparten af de studerende, i de eksamener de er tilmeldt på 1. semester. Sammenlignes tabel 7 med den tilsvarende tabel 7 for 2012-2013 og 2013-2014 ses det, at mens 91-92 % af førsteårsstuderende var tilmeldt de ordinære vintereksamener 2012, så var kun 81-83 % tilmeldt de ordinære vintereksamener 2013 og 77 - 81 % var tilmeldt i 2014. Hvad angår

---

<sup>22</sup> Det skal bemærkes, at studerende optaget siden september 2014 som følge af Studiefremdriftsreformen ikke længere kan afmelde sig eksamener, og automatisk bliver tilmeldt fag og eksamener på de første 3 semestre. Studerende kan dog søge om dispensation til afmelding af eksamener på baggrund af "usædvanlige omstændigheder" som fx egen sygdom eller tilsvarende.

sommereksamenerne ses et tilsvarende mønster, når der sammenlignes med de ordinære sommereksamener 2013: 85-86 % af førsteårsstuderende var tilmeldt de ordinære sommereksamener i 2013, i 2014 var 76–79 % tilmeldt de ordinære sommereksamener, mens det som det ses af tabel 7, kun var 65 - 71 % af de førsteårsstuderende ved de ordinære sommereksamener 2015.

Konklusionen er således overraskende, at **færre** studerende er tilmeldt eksamen i førsteårsfagene med Studiefremdriftsreformens indførelse pr. 1. september 2014.

### **Uregelmæssigheder ved eksamener**

Der blev i 2014-2015 ikke konstateret uregelmæssigheder ved skriftlige eksamener på Økonomisk Institut, som førte til at studerende blev tilbudt ny eksamen eller ny vurdering af eksamensbesvarelsen.

**Tabel 7.a****Udvikling karaktergennemsnit 1. årsprøven**

	2010-2011	2011-2012	2012-2013	2013-2014	2014-2015
<i>1. semester (vintereksamen)</i>					
Matematik A	5,9	5,4	7,7	6,8	8,6
Samfundsbeskrivelse A	5,6	5,8	6,0	6,3	6,4
Økonomiske Principper A	6,0	6,4	6,6	6,9	7,6
<i>2. Semester (sommereksamen)</i>					
Erhvervsøkonomi	6,7	5,9	8,4	6,9	6,1
Matematik B	7,0	6,9	7,5	6,4	6,6
Samfundsbeskrivelse B	6,0	5,2	4,4	6,1	5,2
Økonomiske Principper B	7,3	7,3	4,4	6,0	5,4

Sammenlignes karaktergennemsnittene 2014-2015 med gennemsnittene for de forrige år ses det, at gennemsnittet for Matematik A er noget højere sammenlignet med tidligere år (1,8 højere). Hvad angår Økonomiske Principper A (0,7 højere) og Samfundsbeskrivelse A (0,1 højere) er gennemsnitskaraktererne lidt højere ved vintereksamen 2014-15 sammenlignet med vintereksamen 2013-14 og sammenlignet med karaktergennemsnittene over de seneste 4 år.

For sommereksamen 2015 ses det, at gennemsnittet for Erhvervsøkonomi er 0,8 lavere end året før, karaktergennemsnittet for Økonomiske principper B er 0,6 lavere end året før og karaktergennemsnittet for Samfundsbeskrivelse B er 0,9 lavere end året før. Gennemsnittet for Matematik B er næsten identisk med karaktergennemsnittet for sidste års ordinære sommereksamen. Som tidligere nævnt *kan* forklaringen på det lavere gennemsnit være, at studerende har forsøgt at bestå fag på 2. semester, **samtidigt** med at de har forsøgt at bestå fag endnu ikke bestået på 1. semester.

Derudover skal det bemærkes, at når optag og eksamensaktivitet sammenlignes med resultaterne fra studieåret 2013-2014, så består flere studerende førsteårsfagene. Hvor kun 88,5 % bestod Matematik A ved vintereksamenerne 2013-2014, så bestod 98,8 % Matematik A ved vintereksamen 2014-2015. Samme tendens gør sig gældende for alle øvrige fag undtagen Erhvervsøkonomi: Samfundsbeskrivelse A: hhv. 96,3 % bestået ved vintereksamen 2013-2014, og 99,1 % bestået ved vintereksamen 2014-

2015. For Økonomiske Principper A var tallene hhv. 95,8 % og 97,2. For Matematik B hhv. 87,4 % og 97,7 %. For Samfundsbeskrivelse B hhv. 95,7 % og 98,0 % og for Økonomiske Principper B hhv. 86,1 % og 93,4 %. I Erhvervsøkonomi bestod 97,8 % i 2013-2014 mens 95,5 % bestod i 2014-2015.

Ift. sværhedsgraden af fagene er mønstret ikke helt det samme som det var ved opgørelsen sidste år. Sidste år var de tilsyneladende sværeste fag at bestå Økonomiske Principper B og Matematik B, hvor det for dette år er Økonomiske Principper B og Erhvervsøkonomi. Der har dog været en tendens de senere år mod, at flere består eksamenerne ved første årsprøve. For yderligere information: Tidligere års udgaver af Økonomistudiet i Tal kan findes på <http://www.econ.ku.dk/om/rapporterogplaner>

## Krav og dispensationer på økonomistudiet

Alle studerende på bachelor- og kandidatuddannelsen, som kommer mere end 6 måneder bagud i forhold til den normerede studietid, har i henhold til uddannelsesbekendtgørelsen<sup>23</sup> ret til gennemførelsesvejledning. Økonomisk Institut har opfyldt kravet regelmæssigt siden indførelsen af aktivitetskravet i 2006. Derudover gælder, at universitetet skal rette henvendelse til studerende der er mere end 12 måneder forsinket på uddannelsen, og tilbyde særlig vejledning i form af en individuel samtale.

Tidligere skulle studerende (der havde bestået førsteårsprøven) for at opfylde aktivitetskravet bestå mindst 35 ECTS indenfor en sammenhængende periode på ét år. Blev kravet ikke overholdt, og forelå der ikke særlige omstændigheder, kunne den studerende udskrives, forudsat at ovenfor anførte tilbud om vejledning var blevet givet til den studerende.

Med ændring af bachelor- og kandidatadgangsbekendtgørelserne af 14. november 2014 har Økonomisk Institut ikke længere mulighed for at stille krav om, at studerende indenfor en given periode skal bestå et bestemt antal ECTS for at kunne fortsætte på studiet. Dermed blev kravet om, at studerende skulle bestå mindst 35 ECTS om året afskaffet. Ændringen af adgangsbekendtgørelserne har ingen betydning haft ift. Førsteårsprøvekravet, som stadig gælder. I stedet blev der med ændringsbekendtgørelsen<sup>24</sup> indført et nyt krav om, at "Universitetet kan fastsætte regler om, at indskrivningen bringes til ophør for studerende, der ikke har bestået mindst én prøve i en sammenhængende periode på mindst ét år"<sup>25</sup>. Denne regel træder først i kraft efter sommerens reksamener 2016.

Med Studiefremdriftsreformens implementering pr. 1. september 2015 (dog gældende allerede pr. 1. september 2014 for studerende optaget i sommeren 2014) blev tilmeldingskravet indført. De studerende skal herefter være tilmeldt nye fag til i alt 30 ECTS hvert semester, hvor nye fag defineres som fag den studerende ikke har fulgt tidligere regnet fra 1. september 2015. Fag fulgt **før** 1. september 2015, og

<sup>23</sup> Bekendtgørelse nr. 1520 af 16. december 2013 om bachelor- og kandidatuddannelser ved universiteterne.

<sup>24</sup> Bekendtgørelse nr. 1216 af 14. november 2014.

<sup>25</sup> Jf. § 33.



som endnu ikke er bestået, kan således indgå ved opgørelsen af om den studerende overholder tilmeldingskravet.

Studerende med funktionsnedsættelse, eller studerende som kan dokumentere at der foreligger usædvanlige omstændigheder, kan søge om dispensation til at læse på nedsat tid<sup>26</sup>. I efteråret 2014 og foråret 2015 søgte ingen studerende om at læse på nedsat tid (dvs. dispensation ift. tilmeldingskravet). I efteråret 2015 fik 30 studerende dispensation til at studere på nedsat tid, heraf fik én studerende dispensation på baggrund af elitesport i Team Danmark regi, mens 20 fik det på baggrund af egen sygdom. Øvrige fik dispensation på baggrund af dødsfald/sygdom i nærmeste familie, mens enkelte havde behov for at kunne læse på nedsat tid for senere at kunne gennemføre studieophold i udlandet<sup>27</sup>.

Studerende som i løbet af 2014 modtog dispensation/afgørelse, hvor det var et krav, at de skulle bestå et vist antal ECTS for at kunne fortsætte på studiet, blev i december 2014 orienteret om, at deres fortsatte indskrivning ikke længere afhang af om de overholdt aktivitetskravet på 35 ECTS.

### **Studerende i konflikt med Førsteårskravet**

Studieadministrationens arbejde med vejledning af udskrivningstruede studerende, kan i stedet beskrives ved at se på hvor mange studerende der har været i konflikt med Førsteårskravet. I efterårssemesteret 2014 blev der af ressourcemæssige årsager ikke lavet udsøgning på studerende i konflikt med Førsteårsprøven. 9 studerende søgte på eget initiativ om, og fik bevilget, dispensation til udsættelse af Førsteårsprøven i efteråret 2014. De studerende får så dispensation ift. deltagelseskravet (dvs. kravet om at den studerende skal have deltaget i alle eksamener på første år det første år af studiet), mens der kun yderst sjældent tildeles dispensation til udsættelse af beståelseskravet (dvs. kravet om at alle førsteårsfag skal være bestået indenfor de første 2 år af studiet). Dispensation ift.

---

<sup>26</sup> Herudover har Det Samfundsvidenskabelige Fakultet bestemt, at elitesport i Team Danmark regi, borgerligt ombud, værnepligt, barsel og enkelte andre forhold kan danne grundlag for dispensation ift. tilmeldingskravet.

<sup>27</sup> Studieophold kræver typisk at man mangler at bestå mindst 30 ECTS fag på sin uddannelse. Hvis den studerende har planlagt studieophold i udlandet før offentliggørelsen af tilmeldingskravet, kan der meddeles dispensation ift. tilmeldingskravet, således at studieopholdet bliver muligt. Studerende der planlægger studieophold i udlandet i dag, kan ikke opnå dispensation ift. tilmeldingskravet, også selvom studieophold i udlandet dermed umuliggøres.

Beståelseskravet meddeles typisk kun hvis den studerende lider af en længerevarende alvorlig kronisk sygdom.

Antallet af studerende der på eget initiativ søgte om, og opnåede dispensation ift. Førsteårsprøven gældende for forårssemesteret 2015, kan opgøres til 8. Dette tal er dog ikke et udtryk for hvor mange studerende der reelt var i konflikt med Førsteårsprøven, blot hvor mange studerende der på eget initiativ valgte at søge om dispensation, fordi de var opmærksomme på, at de var i konflikt med Førsteårsprøven. I forårssemesteret 2015 konstaterede studieadministrationen ved udsøgning at i alt 73 studerende var i konflikt med Førsteårsprøven. Heraf blev 45 udskrevet, idet de ikke reagerede på instituttets tilbud om at komme ind til en vejledningssamtale. De 28 øvrige blev tildelt dispensation. Det skal bemærkes, at de nævnte 73 studerende ikke var fra samme optagelsesårgang, og flere havde været i konflikt med Førsteårskravet igennem længere tid, de blev blot udsøgt og udmeldt i foråret 2015.

**Tabel 7.b****Udvikling i antallet af studerende der søger om et 4 eller 5. eksamensforsøg i udvalgte fag<sup>28</sup>**

	E13	F14	E14	F15
Matematik A	0	4	0	1
Samfundsbeskrivelse A	0	0	0	0
Økonomiske Principper A	1	1	0	0
Matematik B	0	0	0	1
Samfundsbeskrivelse B	0	1	0	1
Økonomiske Principper B	0	2	0	4
Erhvervsøkonomi	1	1	0	0
Mikroøkonomi A	5	13	2	4
Mikroøkonomi B	2	9	3	7
Makroøkonomi A	0	2	3	0
Makroøkonomi B	0	2	0	1

Bemærk at hhv. 13 og 9 studerende i forårssemesteret 2014 havde behov for at 4. eller 5. eksamensforsøg i Mikroøkonomi A og Mikroøkonomi B.

Med undtagelse af Mikro A og Mikro B i sommeren 2014 ses intet tydeligt mønster i hvilke fag studerende bevilges et 4. eller 5. eksamensforsøg. Det kan i et vist omfang være en indikation på, at de studerende reelt bevilges dispensation på baggrund af usædvanlige omstændigheder jf. eksamensbekendtgørelsen, og ikke som følge af faglig svaghed. Det skal dog alligevel bemærkes, at dispensationsansøgninger fra studerende vedrørende yderligere eksamensforsøg næsten udelukkende kommer fra studerende der i alle fag klarer sig mindre godt, dvs. gennemgående får 2 eller 4 i alle fag eller næsten alle fag.

<sup>28</sup> Det er næsten udelukkende kun i disse fag at studerende søger om et 4. eller 5. eksamensforsøg.

**Tabel 7.c****Udvikling i antal studerende med behov for forlænget eksamenstid**

	E13	F14	E14	F15
Dysleksi	7	7	5	6
Egen sygdom	7	10	10	17
Andet	6	4	3	2

Forlænget eksamenstid betyder normalt, at den studerende får forlænget sin eksamenstid ved de skriftlige eksamener (inkl. gå-hjem-eksamener) med 25 %. Egen sygdom omfatter primært studerende der lider under eftervirkningerne af en hjernerystelse. Sekundære årsager til forlænget eksamenstid er koncentrationslidelser (ADHD/ADD) og angstlidelser. Eksamensangst kan som udgangspunkt ikke danne grundlag for forlænget eksamenstid, medmindre der foreligger dokumentation for at andre angstlidelser/anden psykisk sygdom også gør sig gældende. Bemærk at der i forårssemesteret 2015 er sket næsten en fordobling i antallet af studerende med behov for forlænget eksamenstid i kategorien ”Egen sygdom” ift. efterårssemesteret 2014. I kategorien ”Andet” befinder sig primært studerende som ikke har dansk som modersmål, idet der jf. eksamensbekendtgørelsen kan tildeles ekstra eksamenstid til studerende der ikke har dansk som modersmål, for at sidestille eksamensbetingelserne med dem oplevet af personer med dansk som modersmål<sup>29</sup>.

<sup>29</sup> Den studerende skal kunne dokumentere ikke at have dansk som modersmål. Dette sker typisk ved at den studerende fremlægger eksamensbevis fra udenlandsk gymnasium eller tilsvarende.

## Produktion af bachelorer

I perioden 1. oktober 2014 til 30. september 2015 færdiggjorde 207 studerende bacheloruddannelsen i økonomi. Af dem var 36 % kvinder og den gennemsnitlige student gennemførte bacheloruddannelsen på 40 måneder, og brugte således 4 måneder mere i forhold til den normerede tid på 3 år. Det er et fald i den gennemsnitlige gennemførelsestid på én måned ift. sidste år.

Antallet af færdige bachelorer er i 2015 lavere end sidste år, se nedenfor.

**Tabel 8**  
**Nyuddannede bachelorer 2008 – 2015**

	2008	2009	2010	2011	2012*	2013	2014	2015
<b>Antal beståede BA</b>	142	178	217	185	139	171	226	207
<b>Andel kvinder</b>	38 %	37 %	35 %	35 %	35 %	31 %	34 %	36 %
<b>Gennemførelsestider, måneder</b>								
<i>Varighed gennemsnit</i>	45	41	44	44	42	42	41	40
<i>Varighed median</i>	41	41	41	42	40	39	39	41
<i>Varighed max</i>	199	88	140	228	83	185	191	84
<i>Varighed min</i>	5	13	12	1	10	10	13	17
<b>Karakterer</b>								
<i>Karakter gennemsnit</i>	6,6	7,1	6,9	6,7	6,8	6,8	7,2	7,0
<i>Karakter median</i>	6,5	6,9	6,7	6,4	6,7	6,6	7,5	6,9
<i>Karakter max</i>	11,1	11	11,2	11	11,4	11,5	12	11,4
<i>Karakter min</i>	3,3	3	2,3	3,6	3,2	2,4	3	3,5

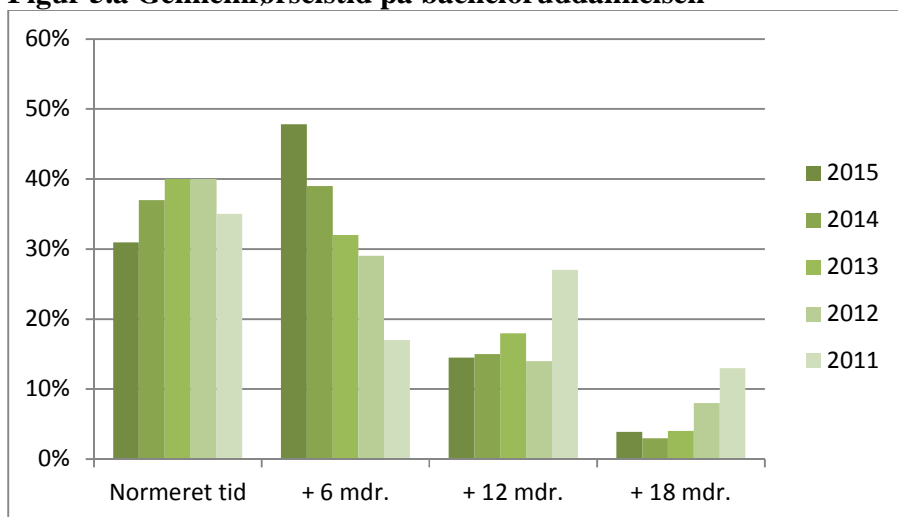
\* Antallet af beståede i 2013, 2014 og 2015 er opskrevet med efterindberetning fra hhv. 2012 og 2013, og afviger derfor en smule fra tallene i tidligere års udgaver af Økonomistudiet i Tal.

Den gennemsnitlige gennemførelsestid var i 2015 nogenlunde den samme som året før på trods af enkelte studerende med meget høje gennemførelsestider. Da mediantiden ikke adskiller sig fra de øvrige år, har der ikke været mange studerende med ekstremt høje gennemførelsestider. Den maksimale studietid er lavere end for de forrige to år, hvilket kan være et udtryk for at instituttet fortsat arbejder på at vejlede studerende, så de kan færdiggøre deres bachelor, selvom de har været indskrevet på studiet i mange år. Den fortsat lave median er udtryk for, at studieadministrationen gennem håndhævelse af Førsteårskravet og muligheden for yderligere eksamensforsøg, har succes med at reducere antallet af studerende, som kan medvirke til en gennemsnitligt højere gennemførelsestid. Forklaringen på de meget lave minimumsstudietider er, at der i tallene også indgår studerende med

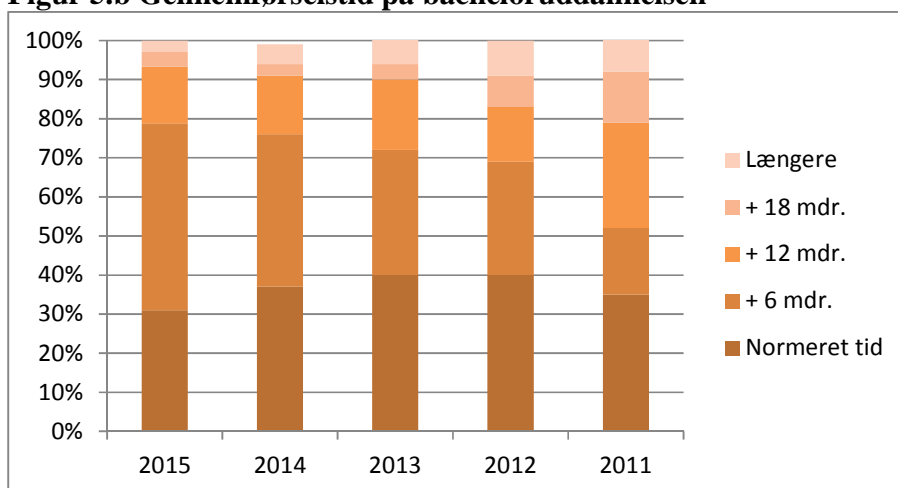
merit fra andre uddannelser. Disse studerende har kunnet gennemføre bacheloruddannelsen i økonomi på mindre end tre år.

De seneste fem år har mere end 30 % gennemført deres bacheloruddannelse indenfor normeret tid. I 2015 blev 79 % færdige på 3½ år eller derunder, i 2014 blev 76 % færdige på 3½ år eller derunder. Det skal dog bemærkes, at andelen der består bacheloruddannelsen indenfor normeret tid i 2015 er faldet fra 37 % i 2014 til 31 % i 2015. Det skal også bemærkes, at andelen af studerende der bruger mere end 4,5 år (+18 mdr.) generelt har været lavere de seneste år.

**Figur 5.a Gennemførelstid på bacheloruddannelsen**



**Figur 5.b Gennemførelstid på bacheloruddannelsen**



Datagrundlag for figur 5.a og 5.b findes bagerst i "Økonomistudiet i Tal".

Fordi de studerende i 2014 blev bekendt med at der i efterårssemesteret 2015 blev indført et tilmeldingskrav, valgte mange bachelor- såvel som kandidatstuderende i foråret 2015 at afmelde sig fag og eksamener, med henblik på at forlænge deres studier. Forklaringen var, at de bachelorstuderende derved opnåede enten at få et sidste BA-semester hvor de kun skulle skrive deres bachelorprojekt, eller kun skulle skrive bachelorprojekt og tage et enkelt fag. De specialestuderende opnåede at få et semester lige inden deres speciale, hvor de havde 3 fag eller mindre, hvorved de fik tid til at forberede deres speciale. Det må forventes, at disse studerendes beslutning om at afmelde fag i foråret 2015 får betydning for den gennemsnitlige gennemførelsestid på både bachelor- og kandidatuddannelsen i de kommende år.

## **Produktion af kandidater**

I studieåret 2014-2015 gennemførte 184 studerende deres kandidatuddannelse. Af dem var 34 % kvinder og medianalderen var 27,0 år, hvilket var lidt lavere end sidste år (hvor den var 27,3 år).

Ser man på medianen for gennemførelsestider for kandidatuddannelsen, holder den sig på niveau med de foregående år, og ligger således på omkring 3 år, og er dermed fortsat væsentligt højere end de normerede 2 år. Det tyder på, at der er faktorer, der for nogle studerende, trækker i retning af længere studietid end den normerede. Dertil kommer, at blot 7 % af kandidaterne i 2015 blev færdige på normeret tid. Det er lidt flere end året før, hvor 6,3 % blev færdige på normeret tid. Andelen af kandidater, der bruger 3,5 år eller mere er dog fortsat faldende, og er i 2015 historisk lav med 25 % (se datagrundlag for figur 6 bagerst i Økonomistudiet i Tal).

Den gennemsnitlige gennemførelsestid er lav sammenlignet med øvrige år, hvilket igen i år må tilskrives, at rigtig mange af de forsinkede studerende, som studieadministrationen har haft fokus på gennem en årrække, enten har færdiggjort deres kandidatuddannelse eller har forladt universitetet. Da den maksimale gennemførelsestid nu er helt nede på 83 måneder, må det antages at en mindre gruppe studerende med meget lang studietid har valgt at afslutte deres studier. Indsatsen med dels indførelsen af specialekontrakter og skrappe regler for specialeaflevering, og dels indførelsen af aktivitetskrav (som bortfaldt i 2014, men med studiefremdriftsreformen blev erstattet af et tilmeldingskrav på 30 ECTS hvert semester), ser fortsat ud til at have effekt. Det må på denne baggrund forventes, at studiefremdriftsreformen i de kommende år vil nedbringe den gennemsnitlige gennemførelsestid yderligere.

Som tidligere vist er de studerende i gennemsnit ca. et halvt år forsinkede, når de afslutter deres bacheloruddannelse. På kandidatuddannelsen er medianstudenten i år knap et år forsinket. Mange studerende bruger således næsten 50 % mere tid ift. den normerede for at blive færdige med kandidatuddannelsen. Forsinkelsen på bacheloruddannelsen er dermed fortsat rimelig beskeden i forhold til forsinkelsen på kandidatuddannelsen. Medianstudietiden på kandidatuddannelsen er faldet en smule, men samlet set er medianstudenten lige under 6 år og 4 måneder om at blive Cand.polit.



(sidste år brugte medianstudenten 6 år og 3 måneder). Bemærk at den maksimale gennemførelsestid i 2015 er faldet ganske meget, men at den gennemsnitlige gennemførelsestid kun er faldet en smule.

Ser man på indskrivningstiderne på specialet tyder det ikke på, at det er på denne del af studiet at de studerende bliver væsentligt forsinkede. Den gennemsnitlige indskrivningstid fra indskrivning til aflevering er faldet til den laveste indenfor de seneste 7 år: 4,7 måned<sup>30</sup>. Medianen er 6 måneder.

---

<sup>30</sup> Den gennemsnitlige indskrivningstid er beregnet på baggrund af den reelle tid brugt på specialet. For studerende der har brugt flere forsøg på at få godkendt deres speciale, tages der udgangspunkt i startdatoen for **første** gang de startede på specialet. Studerende som skal bruge flere forsøg til at få godkendt deres speciale, er således med til at forhøje den gennemsnitlige indskrivningstid.

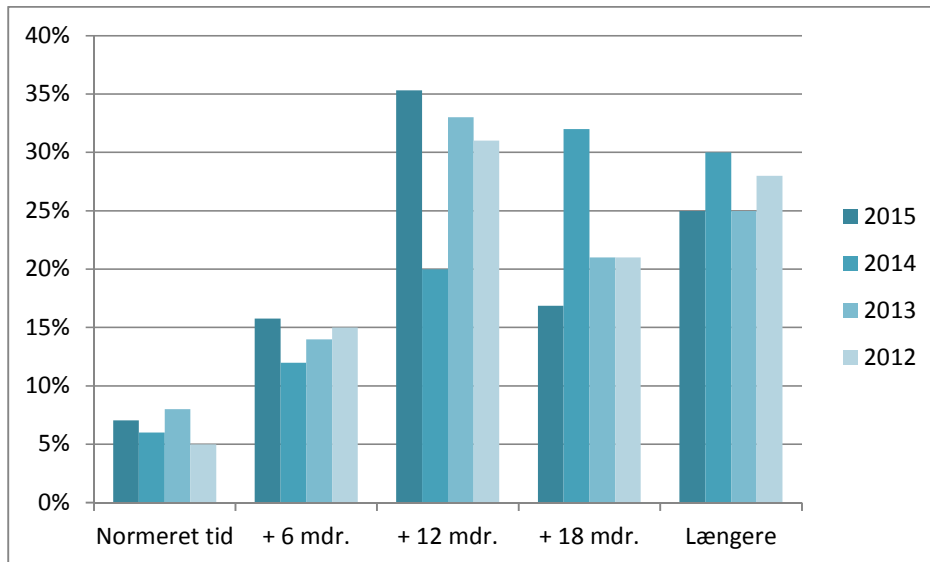
**Tabel 9****Nyuddannede kandidater 2008-2015**

	2008*	2009	2010	2011	2012**	2013	2014	2015
<b>Antal beståede kandidater</b>	229	268	199	167	192	213	223	184
<b>Andel kvinder</b>	37 %	36 %	34 %	34 %	39 %	37 %	36 %	34 %
<b>Alder</b>								
<i>Gennemsnit</i>	29,4	29,6	29,4	28	27,9	27,6	27,6	27,3
<i>Median</i>	28,3	28,4	27,8	27,2	27,4	26,9	27,3	27
<b>Gennemførelsestider (md.)</b>								
<i>Varighed gennemsnit</i>	90,6	59,3	56,2	43,2	38,2	39,8	38,7	36,9
<i>Varighed median</i>	82	41,2	38,9	35,6	36	35,2	36,5	34,9
<i>Varighed max</i>	260	517,4	457,3	424,4	112	339,6	175,3	83,6
<i>Varighed min</i>	24	16,4	19,4	8,1	21,3	16,8	13,2	9,5
<b>Karakterer</b>								
<i>Karakter gennemsnit</i>	7,6	7,3	7,9	8,3	8,3	8,6	8,3	8,7
<i>Karakter median</i>	7,5	7,2	8	8,5	8,4	8,8	8,3	8,7
<i>Karakter max</i>	11,4	11,8	11,7	12	12	12	12	12
<i>Karakter min</i>	3,5	3,2	3	3,3	3,8	3,9	3	3,6
<b>Tid fra specialeindskr. til aflevering (md) ***</b>								
<i>Gennemsnit</i>	9,5	7,7	6,5	-	5,5	5,6	5,6	4,7
<i>Median</i>	5,6	5,5	5,4	-	5,9	5,8	5,8	6,0

\* Karaktererne for 2008 og frem er opgjort efter 12-skalaen

\*\* Antallet af beståede kandidater er opskrevet med efterindberetning fra 2012 og afviger derfor en smule fra tallene i tidligere års udgaver af Økonomistudiet i tal. Tal vedrørende 2013, 2014 og 2015 omfatter ligeledes efterindberettede studerende.

\*\*\* Pga. store dataforskelle som konsekvens af overgangen til det nye studieadministrative system STADS, har det ikke været muligt at opgøre den gennemsnitlige specialetid i studieåret 2010/11.

**Figur 6****Gennemførelsestider på KA fra 2012 til 2015**

Datagrundlag for figur 6 findes bagerst i Økonomistudiet i Tal.

## Specialer

Siden Økonomisk Institut indførte specialekontrakter i 2007, har der været en markant nedgang i tidsforbruget på specialet. De studerende kan nu maksimalt bruge tre forsøg på specialet, svarende til et maksimalt tidsforbrug på ét år. Derudover er der blevet arbejdet målrettet med at håndhæve studiets aktivitetskrav (som i 2014 blev afskaffet og pr. 1. september 2015 i stedet erstattet af et tilmeldingskrav på 30 ECTS), hvilket har medført, at den gennemsnitlige studerende bruger mindre tid end tidligere, før de går i gang med specialet.

Hvad angår 2015 skal det særligt bemærkes, at antallet af studerende der bruger 18 måneder eller længere på at gennemføre deres kandidatuddannelse har stabiliseret sig efter at have været meget højt i 2014. Antallet af studerende der bruger mere end 18 måneder er også faldet, til gengæld er der en tydelig stigning i antallet af studerende der bruger mere end 12 måneder og en lille stigning i antallet der bruger mere end 6 måneder på at gennemføre kandidatuddannelsen i økonomi.

### Figur 7:

#### Gennemsnit for antal måneder brugt på kandidatudd. på Økonomisk Institut 2006-2015

Figur 7 offentliggøres på et senere tidspunkt.

Note: Data for 2011 er udeladt, da overgangen mellem Fønix og STADS har gjort de tilgængelige data ufuldstændige

I en overgangsperiode omkring 2008-09 oplevede økonomistudiet, at en stor gruppe forsinkede studerende med meget lange studietider blev indfanget af studieaktivitetskrav og på baggrund af dette enten afbrød uddannelsen eller færdiggjorde deres speciale. Indtil da havde denne gruppe af studerende bidraget til at de gennemsnitlige gennemførelstider var ekstraordinært høje.

Denne udvikling er også afspejlet i antallet af afleverede specialer, som det fremgår af Tabel 10. Antallet af specialestuderende med mere end 4 år på kandidatuddannelse var således rekordhøjt i 2008, hvor mange tidligere inaktive studerende endeligt afsluttede kandidatuddannelsen. I 2009 og 2010 blev der luget ud i denne gruppe studerende.

<b>Tabel 10</b>								
Karakteristik af specialeskrivere ved Økonomisk Institut 2008- 2015	2008	2009	2010	2011	2012	2013	2014	2015
Antal specialer	247	258	197	148	188	221	206	174
Antal over 4 år på kandidatuddannelse	90	38	24	26	22	24	24	Offentliggøres senere
- Andel med over 4 år på kandidat	36 %	15 %	12 %	17 %	12 %	11 %	12 %	Offentliggøres senere
Antal der bruger mere end ét forsøg			46		22	26	33	25
- Andel mere end ét forsøg			23 %		12 %	12 %	16 %	17 %

\*) Før 2009 har det ikke været muligt at opgøre antallet af forsøg. I 2011 er data ufuldstændige pga. overgangen mellem Fønix og STADS.

Konklusionen på tallene i tabel 10 er, at implementering af studieaktivitetskrav/tilmeldingskrav, gennemførselsvejledning og specialekontrakter i kombination, igennem en årrække har hjulpet en gruppe af studerende til at genoptage eller øge deres studieaktivitet og få afleveret deres speciale. Tidsforbruget på specialer er for langt de fleste studerendes vedkommende fortsat på et passende niveau - kun 17 % bruger mere end ét forsøg på at få afleveret specialet, og bruger dermed mere end det ene semester der er afsat til specialeskrivning.

I et yderligere forsøg på at påvirke de studerende, der fortsat bruger lang tid, før de påbegynder specialet, indførte Økonomisk Institut fra og med optaget i september 2012 en regel om, at specialet skal være påbegyndt senest 3 år efter kandidatuddannelsens påbegyndelse. I 2013 blev desuden indført en regel om, at der maksimalt må gå én måned fra at et speciale indleveres til det bedømmes. Derfor skal de studerende fortsat indlevere deres resume to uger inden selve afleveringsdatoen, således at der hurtigere kan udpeges censor til specialet, og således at specialet bedømmes indenfor én måned.

## **International udveksling – (efterår 2014 og forår 2015)**

Økonomistudiet har hvert år siden 2004 modtaget et stort antal internationale udvekslings- og gæste studerende såvel som et antal internationale fuldtidsstuderende. I en stor del af studiets fag tilbydes de studerende mulighed for at modtage undervisning og aflægge eksamen på engelsk. Økonomistudiets studerende rejser desuden i stort omfang også ud i verden for at studere. Grundet de mange obligatoriske fag på bacheloruddannelsen, er det især på kandidatuddannelsen, at de studerende vælger et studieophold i udlandet. Det er opgjort, at danske økonomistuderende i studieåret 2014-2015 har bestået 1170,25 ECTS<sup>31</sup> i udlandet, det har dog ikke været muligt at lave en mere detaljeret opgørelse.

### **Optag og aktivitet for internationale udvekslings- og gæstestuderende**

Hvert år optager Økonomisk Institut et større antal gæstestuderende fra EU og resten af verden. Et mindre antal gæster søger kun kurser på økonomi, men flertallet læser også fag andre steder, og deltager i de sproglige og kulturelle kurser som det humanistiske fakultet afholder.

Efter optagelsen forekommer det i ganske få tilfælde (ca. 1 – 2 pct.), at de studerende melder afbud inden ankomsten til København.

I efteråret 2014 og foråret 2015 blev der optaget 169 udvekslingsstuderende. Til sammenligning blev der i alt optaget 152 af disse studerende i efteråret 2013 og foråret 2014, og der er således tale om en samlet stigning på 17 studerende ift. sidste år.

For Erasmus studerende som optages på Økonomi gælder kravet stadig, at de skal tage 22,5 ECTS økonomikurser. Erasmus studerende som optages på flere fag på samfundsvidenskab, skal tage 30 ECTS på samfundsvidenskab.

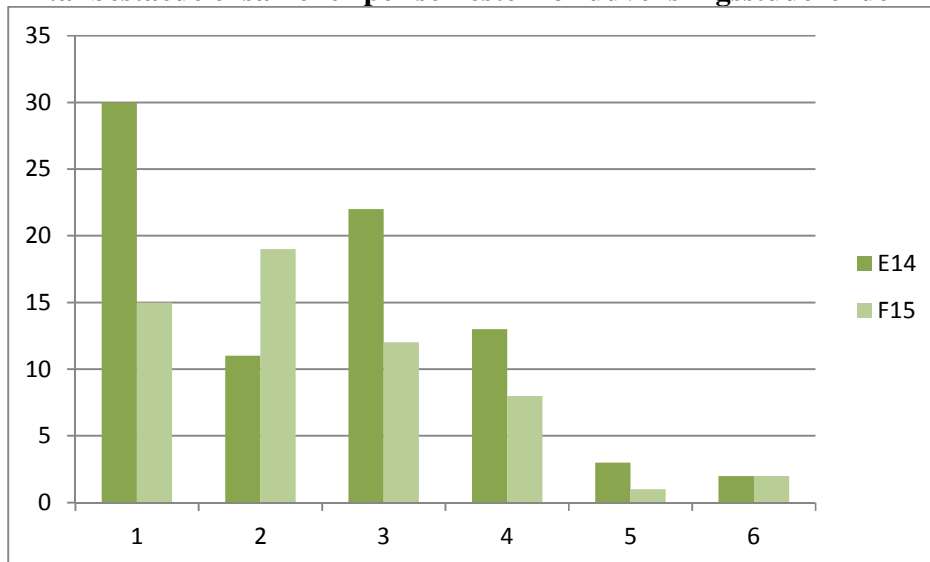
Af de 169 gæstestuderende som valgte at tilmelde sig eksamener ved Økonomisk Institut deltog 23 personer kun i én eksamen i efteråret 14, og 15 deltog i kun én eksamen i foråret 2015

Af figur 8 fremgår antallet af beståede eksamener på økonomi per udvekslingsstuderende i hvert semester af deres udvekslingsophold. De fleste er kun på Københavns universitet i et enkelt semester, mens enkelte er her i både efterårs- og forårssemesteret.

---

<sup>31</sup> Tallene er ikke endelige, da der stadig kan indsendes ansøgninger om endelig merit for F15.

**Figur 8**  
**Antal beståede eksamener per semester for udvekslingsstuderende**



Hvis man ser på, hvor effektive de studerende er – målt ved antallet af beståede ECTS - så viser det sig, at en gennemsnitlig udvekslingsstuderende består 15 ECTS per semester på Økonomisk Institut, mod 16 ECTS sidste år. Det er umiddelbart lavt, men det skal ses i lyset af, at en del studerende også tager fag uden for Økonomisk Institut, og at fagene på Økonomisk Institut således blot er en del af deres aktivitet på Københavns Universitet.

Den gennemsnitlige effektivitet for en udvekslingsstuderende optaget på Københavns Universitet er således ca. 32 ECTS per semester, hvilket må betegnes som ret højt, når man tager højde for dumpede eksamener, og at enkelte indskrevne studerende slet ikke er studieaktive. Til sammenligning bestod en gennemsnitlig udvekslingsstuderende i 2014 28 ECTS pr. semester, mens det i 2013 var 27 ECTS pr. semester.



**Tabel 11**  
**Udvekslingsstuderende studieaktivitet**

<b>Aktivitet på Økonomisk Institut</b>		
	<b>F15</b>	<b>E14</b>
Studerende optaget på Økonomi	79	116
Deltaget i eksamen på Økonomi	62	87
Antal beståede ECTS på Økonomi	1222,5	1650
<i>Beståede ECTS i gennemsnit - af dem der har deltaget i eksamen på Økonomi</i>	<i>19,7</i>	<i>19,0</i>
<b>Samlet aktivitet</b>		
	<b>F15</b>	<b>E14</b>
Studerende optaget på Økonomi	79	116
Antal beståede ECTS på Økonomi	1222,5	1650
Antal beståede ECTS på andre uddannelser	1343,75	2010
Antal beståede ECTS i alt	2566,25	3660
<i>Samlet antal beståede ECTS per studerende</i>	<i>32,5</i>	<i>31,6</i>
Heraf på Økonomi per studerende	15,5	14,2

En del af de studerende, der i første omgang tilmelder sig Økonomisk Institut, ender med slet ikke at møde frem eller tager kun få økonomiske kurser. Samlet set bestod udvekslingsstuderende i studieåret 2014-15 aktiviteter på Økonomisk Institut svarende til 2872,5 ECTS eller 47,9 STÅ. Det vil sige, at de studerende i gennemsnit på deres ophold består 0,25 STÅ per semester på Økonomisk Institut og altså mindre end halvdelen af de 0,5 STÅ et semester er normeret til. Hvis man fraregner de studerende, der slet ikke deltager i eksamener på Økonomisk Institut består den gennemsnitlige udvekslingsstuderende 0,32 STÅ.

Samlet set, er de internationale studerendes studieeffektivitet nogenlunde på linje med opgørelsen fra sidste år, og stadig bedre end den har været tidligere år. De internationale studerende tager gennemsnitligt lidt flere fag på Økonomisk Institut, hvilket tyder på, at instituttet fortsat modtager studerende, der er mere motiverede for at tage økonomikurser.

De studerendes karakterniveau ligger under gennemsnitskarakteren 7 – 5,7 i efterårssemesteret og 5,3 i forårssemesteret. Begge gennemsnit ligger lavere end året før, hvor den var hhv. 7,6 og 6,9. I efteråret 2012 og foråret 2013 var gennemsnittet hhv. 6,9 og 5,3.

## **Ressourceforbrug og økonomi på Økonomisk Institut**

I forbindelse med undervisningen på Økonomisk Institut ansættes undervisere med en række forskellige baggrunde afhængig af undervisningsformen. Forelæsningerne på Økonomisk Institut varetages af Institutets fastansatte medarbejdere såvel som en række eksterne lektorer. I tilknytningen til fagene ansættes desuden en række undervisningsassistenter og hjælpelærere, som underviser øvelseshold, der udbydes i tilknytning til forelæsningerne i en række af de obligatoriske fag på bacheloruddannelsen samt enkelte fag på kandidatuddannelsen.

Tilrettelæggelsen af uddannelsen kræver ansættelse af et antal medarbejdere til bl.a. studieadministration og studievejledning.

Tabel 13 viser fordelingen af ressourcer på de forskellige grupper af medarbejdere ansat af studienævnet.

**Tabel 12**  
**Studienævnets forbrug af DVIP samt TAP ressourcer 2015**

	Årsværk	Antal	Timer	Kr.
Eksterne lektorer	7,8	47	13.204	3.747
Undervisningsass.	8,1	44	13.600	3.551
Censur	5,0		4.386	2.081
Eksamination	1,3		2.121	5.862
<b>DVIP i alt</b>	<b>22,2</b>	<b>91,0</b>	<b>33.311</b>	<b>15.241,0</b>
Hjælpelærere	9,6	91	16.165	4.172
Studievejledere	1,7	4	2.793	583
Studentermedhjælp	2,1		3.642	532
<b>DTAP i alt</b>	<b>13,3</b>	<b>95,0</b>	<b>22.600</b>	<b>5.287</b>
<b>I alt</b>	<b>36</b>	<b>186</b>	<b>55.911</b>	<b>20.528</b>

Note: Tidligere opgjordes også antallet af timer undervist af Ph.d. studerende, idet dette var en selvstændig udgiftspost for Økonomisk Institut. I dag opgøres de Ph.d. studerendes undervisning ikke længere som en intern udgiftspost, hvorfor denne post ikke længere fremgår af tabel 12.

Herudover er der under instituttet ansat et antal TAP-medarbejdere til varetagelse af opgaver i studieadministrationen. Siden 2010 har det ligget på 5 medarbejdere med i alt ca. 5 årsværk, men er i 2015 opgjort til 6 årsværk.

En stor del af Økonomisk Instituts indtægter genereres af de studerendes aktivitet. Indtægterne er således meget afhængige af antallet af studerende og deres gennemførelse af studiet. De studerendes eksamensaktiviteter opgøres i STÅ. I tabel 13 ses en samlet oversigt over aktiviteten på økonomistudiet og den tilhørende STÅ-produktion over en årrække.

**Tabel 13**  
**Oversigt over aktivitet og STÅ-produktion**

År	BA Optag	BA Produktion	KA Optag	KA Produktion	Korrekte STÅ produktionstal (med efterindberetning)
2000	251	N/A	N/A	N/A	957
2001	253	N/A	118	191	942
2002	255	223	203	166	885
2003	284	135	190	142	842
2004	245	184	130	146	888
2005	316	162	131	159	854
2006	301	156	189	176	933
2007	337	170	201	189	947
2008	189	142	169	290	994
2009	224	178	228	268	988
2010	263	217	265	199	954
2011	345	185	237	167	1005
2012	360	139	177	192	1081
2013	389	171	215	213	1154
2014	364	226	293	224	1236
2015	394	209	298	184	1249

Ud over STÅ-indtægter fra undervisning på Økonomiuddannelsen, så har Økonomisk Institut et samarbejde med Matematik-Økonomi og med Folkesundhedsvidenskab om at medarbejdere fra Økonomisk Institut underviser på de pågældende uddannelser.

Aftalen med Matematik-Økonomi indebærer, at vi modtager 80 pct. af STÅ indtægterne (svarende til det beløb Institut for Matematiske fag modtager efter der er trukket administrationsomkostninger til

fakultets- og fællesadministrationen) fratrukket udgifter til lektorer, censorer og hjælpelærere. I studieåret 2013/14 var omfanget af dette i alt 51,5 STÅ, hvilket gav en indtægt til Økonomisk Institut på ca. 2,35 mio. kr.

For undervisningen på Folkesundhedsvidenskab modtager Økonomisk Institut et fast årligt beløb på 600.000. Hvad angår Global Development, er dette studie så nyt, at der endnu ikke er optjent STÅ midler, og der er derfor endnu ikke overført midler mellem Økonomisk Institut og Global Development.

STÅ prognosen for 2015 foreligger ikke pr. 23. februar 2016, og offentliggøres derfor senere.

## Datagrundlag for udvalgte tabeller

### Datagrundlag for figur 2 ”Alder for adgangsgivende eksamen”

	2015	2014	2013	2012	2011	2010	2009	2008	2007	2006
ingen pause	21 %	31 %	29 %	25 %	26 %	29 %	29 %	25 %	31 %	37 %
1 år	45 %	47 %	45 %	54 %	47 %	54 %	43 %	53 %	41 %	40 %
2 år	21 %	11 %	17 %	11 %	13 %	7 %	13 %	9 %	14 %	13 %
3 år	5 %	4 %	4 %	5 %	5 %	3 %	4 %	6 %	4 %	4 %
4 år	3 %	3 %	2 %	2 %	2 %	2 %	3 %	1 %	2 %	1 %
Ældre	6 %	4 %	4 %	2 %	6 %	4 %	7 %	6 %	7 %	5 %
I alt	100 %	100 %	101 %	100 %	100 %	100 %	100 %	100 %	100 %	100 %

### Datagrundlag for figur 5 ”Gennemførelstid på bacheloruddannelsen”

	2015	2014	2013	2012	2011	2010	2009
Normeret tid	31 %	37 %	40 %	40 %	35 %	34 %	29 %
+ 6 mdr.	48 %	39 %	32 %	29 %	17 %	35 %	43 %
+ 12 mdr.	14 %	15 %	18 %	14 %	27 %	15 %	18 %
+ 18 mdr.	4 %	3 %	4 %	8 %	13 %	7 %	5 %
Længere	3 %	5 %	7 %	9 %	9 %	9 %	4 %

### Datagrundlag for figur 6 ”Gennemførelstid på KA”

	2015	2014	2013	2012	2011	2010	2009
Normeret tid	7 %	6 %	8 %	5 %	10 %	5 %	3 %
+ 6 mdr.	16 %	12 %	14 %	15 %	13 %	12 %	13 %
+ 12 mdr.	35 %	20 %	33 %	31 %	30 %	24 %	22 %
+ 18 mdr.	17 %	32 %	21 %	21 %	18 %	19 %	12 %
Længere	25 %	30 %	25 %	28 %	30 %	41 %	49 %

## **Bilag 1 –KU STÅ prognose 2015**

**Foreligger endnu ikke, offentliggøres senere.**