

DET SAMFUNDSVIDENSKABELIGE FAKULTET
Økonomisk Institut
KØBENHAVNS UNIVERSITET

Økonomistudiet i tal 2013-2014

Indholdsfortegnelse

Forord.....	3
Resumé.....	4
Opgørelse af bestanden på økonomistudiet	6
Optag på bachelorstudiet.....	7
Karakteristik af optaget sommeren 2014	8
Optag på kandidatuddannelsen	11
Optag af andre studerende.....	12
Gennemførelse og frafald	14
1. årsprøven.....	14
Aktivitet og frafald for sommeroptaget 2013	16
Studieaktivitetskrav på økonomistudiet.....	18
Produktion af bachelorer.....	20
Produktion af kandidater.....	22
Specialer.....	24
International udveksling – (efterår 2013 og forår 2014).....	27
Optag og aktivitet for internationale udvekslings- og gæstestuderende	27
Ressourceforbrug og økonomi på Økonomisk Institut	31
Datagrundlag for udvalgte tabeller	34
Bilag 1	35

Forord

Formålet med rapporten Økonomistudiet i tal 2013-2014 er at belyse karakteristika og aktivitet for studerende ved økonomistudiet i studieåret 2013/2014.

Rapporten er udarbejdet i efteråret-vinteren 2014 og har blandt andet fokus på produktion, gennemførelse og frafald.

Ligesom sidste år skal det bemærkes, at der på grund af overgangen til et nyt studieadministrativt system, STADS, i efteråret 2010, har været begrænsninger i mulighederne for at indsamle data¹, hvilket betyder, at der kan være enkelte huller eller unøjagtigheder i data særligt omkring 2010. De steder hvor der er huller eller unøjagtigheder er det noteret.

Man skal som læser være opmærksom på, at der på grund af forskelle i opgørelsesmetoder kan være mindre afvigelser i data præsenteret i studiestatistikken fra tidligere år, såvel som fra tallene i Danske Universiteters Nøgletal, som for Københavns Universitets studiedata er baseret på data udtrukket 1. oktober i opgørelsesåret.

¹ Ved udarbejdelsen af tidligere udgaver af Økonomistudiet i tal, har der primært været benyttet data trukket ud til formålet fra universitetets studieadministrative database Fønix. Efter overgangen til STADS i efteråret 2010 eksisterer der ikke længere de samme muligheder for at lave specifikke dataudtræk. Det har haft betydning for udarbejdelsen af denne rapport og en del data har derfor skullet indhentes på anden vis. Det fordeler sig primært på tre kilder: 1) Prædefinerede rapporter trukket direkte i STADS og Discoverer, 2) Data leveret af statistikkontoret i anden sammenhæng, f.eks. de gennemførelsesdata der ligger til grundlag for beregning af færdiggørelsesbonus og 3) Manuelle optællinger af forskellige oplysninger.

Resumé

De studerende, der optages på økonomistudiets bacheloruddannelse, er kendetegnet ved en lav alder både i forhold gennemsnitsalderen for studiestartere på landsplan, men også i forhold til gennemsnitsalderen på resten af Det Samfundsvidenskabelige Fakultet. Størstedelen af de studerende optages på baggrund af en matematisk studentereksamen og alle optagne har matematik på A niveau. Gennemsnittet for de studerendes eksamenskvote fra deres adgangsgivende uddannelse var 8,6². Efter i sommeren 2013 igen at have oplevet en stigning i antallet af ansøgere til bacheloruddannelsen i forhold til året før, faldt optaget i sommeren 2014 til 295.

Frem til 2007 var frafaldet på den første del af studiet relativt højt. Frafaldet omkring Førsteårsprøven har i en periode på seks år været mellem 20 og 30 %, og studerende med en svagere matematisk baggrund har været overrepræsenteret i denne gruppe. Fra 2007 var frafaldet aftagende, og for optagne i perioden 2010 til 2012 lå niveauet på ca. 10 % i det første studieår. På denne baggrund skal det bemærkes, at frafaldet for sommeroptaget 2013 nu kan opgøres til 17,5 %. De studerende, der ikke falder fra i starten af studiet, har dog fortsat en pæn aktivitet og melder sig til eksamenerne på første år, hvor også langt de fleste deltager og består. Det skal dog bemærkes, at der i forhold til sidste år alligevel er færre der melder sig til deres eksamener på første år, hvorfor der også samlet set er færre der består Førsteårsprøven på deres første studieår. Til gengæld er det i denne sammenhæng værd at bemærke, at beståelsesprocenterne hvad angår førsteårsfagene i år er højere end sidste år for de studerende der deltager i eksamenerne. Hvad gennemsnitkaraktererne ved Førsteårsprøven angår, tegner der sig dog ikke et entydigt billede, når der sammenlignes med sidste års resultater.

Når tallene i dette års Økonomistudiet i Tal sammenlignes med tallene fra sidste år, er der en række forhold der vækker opmærksomhed: 40 % af de optagne på bacheloruddannelsen i sommeren 2014 var kvinder. Andelen af kvinder har ikke tidligere været så høj, og har tidligere år ligget mellem 29 % og 37 %. Karaktergennemsnittet for nyuddannede bachelorer var i 2014 på 7,2 hvad også er usædvanligt højt, idet det højeste gennemsnit tidligere var på 7,1 (2009).

Den gennemsnitlige studerende bruger dog fortsat længere tid end normeringen på sin bacheloruddannelse - medianforsinkelsen på bacheloruddannelsen er fire måneder (identisk med sidste år).

² Gennemsnittet her angivet er det **reelle** gennemsnit, dvs. gennemsnittet beregnet på grundlag af de optagne studerendes karaktergennemsnit **før** tildeling af bonus for hurtig start på videregående uddannelse. Det reelle gennemsnit er således lavere, end det gennemsnit der er adganggrundlaget for den studerende.

Ca. 79 % af optaget af kandidatstuderende i 2014 var bachelorer i økonomi fra Københavns Universitet. 17,7 % blev optaget som internationale masterstuderende på grundlag af en international bacheloruddannelse og de resterende 3,7 % på grundlag af andre danske bacheloruddannelser. 80 % af de ny optagne studerende er igen i år 25 år eller yngre, når de påbegynder kandidatuddannelsen. På kandidatuddannelsen bruger den gennemsnitlige studerende ligeledes længere tid, end uddannelsen er normeret til. Medianforsinkelsen på kandidatuddannelsen er i år lidt over ét år – hvilket dog er en markant forbedring i forhold til for bare få år siden.

Opgørelse af bestanden på økonomistudiet

På økonomistudiet var der pr. 1. oktober 2014 indskrevet 1941³ studerende, mod 1.881 studerende pr. 1. oktober 2013. Af de 1.941 indskrevne studerende i 2014 var 1184 mod 1156 året før bachelorstuderende. Den kraftige stigning i bestanden af bachelorstuderende siden 2009 skyldes den løbende stigning, der har været i optaget siden 2010.

Bestanden af kandidatstuderende er en smule højere, end bestanden var på samme tidspunkt sidste år. Af den samlede studenterbestand har 144 andet statsborgerskab end dansk.

Tabel 1
Udvikling i bestand af studerende pr. 1. oktober

	2004	2005	2006	2007	2008	2009	2010	2011	2012	2013	2014
Bachelor	813	881	908	951	844	788	818	890	1013	1156	1184
- heraf udenlandske	0	0	0	0	29	47	64	40	35	33	32
Kandidat	776	830	896	907	668	694	729	778	768	721	752
- heraf udenlandske	0	53	102	123	134	89	62	94	107	94	112
Udelte kandidatuddannelser	119	104	100	96	28	13	5	2	0	0	0
Tilvalg/Sidefag	66	57	55	37	32	24	2*	5	3	4	5
I alt	1774	1872	1959	1991	1572	1519	1554	1675	1784	1881	1941

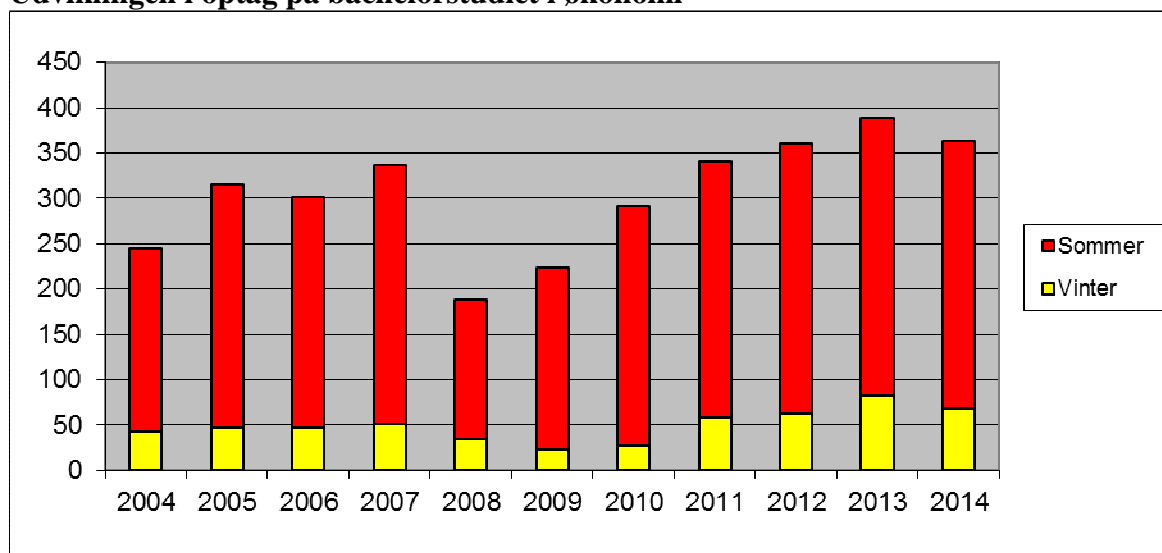
*) Grundet datakonvertering ifm. overgang til KU's nye studieadministrative system STADS er bestanden af tilvalg- og sidefagsstuderende ikke retvisende i 2010.

³ I tidligere udgaver af Økonomistudiet i Tal, har oversigten over studenterbestand omfattet enkeltfagsstuderende (merit, åben uddannelse og udvekslingsstuderende). Da bestandsbegrebet i Danske Universiteters nøgletal kun omfatter ordinære heltidsstuderende er dette afsnit rettet tilsvarende. Tallene er således sammenlignelige over tid, men summerne adskiller sig fra tidligere udgaver af Økonomistudiet i Tal.

Optag på bachelorstudiet

Økonomistudiet har optag til bacheloruddannelsen pr 1. september og 1. februar hvert år. Langt den største andel af de studerende, som søger optag på uddannelsen, starter dog om sommeren pr. 1. september. Det angivne optag er opgjort pr. 1. oktober for sommeroptaget og 1. marts for vinteroptaget for at sikre, at studerende, som har takket nej til en tilbudt plads, ikke er indeholdt i tallene. Tallene omfatter kun studerende, som er optaget gennem Den Koordinerede Tilmelding, og dermed ikke administrativt indskrevne studerende (som f.eks. søger overførsel fra andre uddannelser) eller studerende der er blevet genindskrevet⁴.

Figur 1
Udviklingen i optag på bachelorstudiet i økonomi



Som det fremgår af figur 1, har det samlede optag via KOT frem til 2007 typisk ligget mellem 250 og 300 studerende. I 2008 var der et markant fald i optaget, hvilket formentlig skyldtes de nye skærpede adgangskrav for uddannelsen, som blev implementeret i sommeren 2008. I perioden fra 2009 til 2013 var der hvert år en fremgang i optagelsestallet. I 2014 faldt det samlede optagelsestal en smule fra 389 i 2013 (307 ved sommeroptaget og 82 ved vinteroptaget i 2013), til 364⁵ (295 ved sommeroptaget og 69 ved vinteroptaget 2014).

⁴ Denne gruppe anslås at være i størrelsesordenen 3-5 studerende.

⁵ Dette tal er optagstallet pr. 1. oktober 2014, og må ikke forveksles med det lavere tal der fremgår af hjemmesiden studier.ku.dk. Optagstallet pr. 1. oktober 2014 er højere, idet antallet af optagne pr. 1. oktober er højere ift. dem der i sommeren fik tilbudt plads (327). Årsagen er, at der er studerende som efter at være blevet tilbudt anden studieplads, vælger i stedet at starte på Økonomi. Kilde: Statistik og Indberetning, Uddannelsesstrategisk sekretariat, Uddannelsesservice.

Karakteristik af optaget sommeren 2014

I sommeren 2014 blev 327⁶ studerende tilbudt optagelse på bacheloruddannelsen i økonomi ved Københavns Universitet, som det fremgår af figur 1 endte det reelle samlede optagstal for sommeren dog på 295.

Tabel 3 viser den relative fordeling af ansøgere til økonomistudiet gennem de seneste syv år over typer af adgangsgivende eksamen.

Tabel 3
Relativ fordeling af ansøgere på adgangsgivende uddannelse⁷

	E08	E09	E10	E11	E12	E13	E14
Studentereksamen	81 %	75 %	80 %	82 %	81 %	76 %	76 %
HH	10 %	14 %	12 %	12 %	12 %	17 %	12 %
HF	2 %	2 %	3 %	3 %	3 %	2 %	6 %
HTX	1 %	5 %	1 %	2 %	2 %	2 %	1 %
Udenlandsk	4 %	3 %	4 %	1 %	1 %	1 %	1 %
Andet	2 %	0 %	0 %	0 %	0 %	2 %	4 %

Mest bemærkelsesværdigt er det, at der er en lille stigning i andelen af ny optagne med en Højere Forberedelseksamen (HF).

⁶ Kilde: <http://studier.ku.dk/bachelor/ansoegning-og-optagelse/optagelsesstatistik/2014/antal-optagne/> - se i øvrigt fodnote 3 for en beskrivelse af forskellen på dette tal og 1. oktober tallet.

⁷ Bemærk, at tallene i denne tabel baserer sig på det reelle optagstal pr. 1. oktober dvs. et optag på 364 studerende.

Tabel 4
Karakteristika for BA-optaget i efteråret i perioden 2008-2014⁸

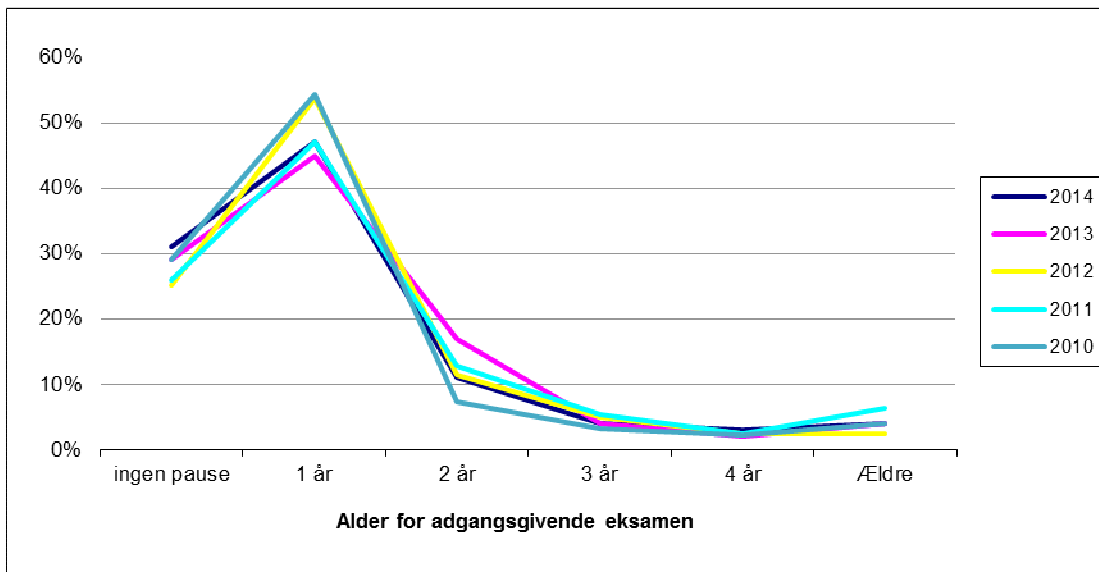
	Efterår 2009	Efterår 2010	Efterår 2011	Efterår 2012	Efterår 2013	Efterår 2014
Andel kvinder	29 %	32 %	33 %	37 %	33 %	40 %
Karaktergennemsnit*	8,3	8,3	8,4	8,6	8,5	8,6
Gennemsnitsalder	21,4	21,1	20,8	20,7	20,8	21,4
Medianalder	20,6	20,6	20,0	20,0	20,0	20,8
Gennemsnits alder på adgangsgivende eksamen	1,6	1,5	1,3	1,2	1,4	1,2
Andel uden sabbatår	29 %	29 %	26 %	25 %	29 %	25 %
Andel ansøgere fra Sjælland	96 %	93 %	92 %	95 %	93 %	97 %
Studentereksamen	81 %	75 %	80 %	82 %	81 %	76 %

Bemærk at 40 % af de optagne i 2014 er kvinder. Det adgangsgivende gennemsnit var i 2014 9,3 mens det reelle gennemsnit var 8,6. Det adgangsgivende gennemsnit fremkommer ved at lægge bonus for tidlig start på videregående uddannelse til det reelle gennemsnit.

Af figur 2 fremgår det, at de fleste ansøgere i 2014 starter på økonomistudiet 1 år efter at have afsluttet deres adgangsgivende eksamen (47 %) mens 31 % vælger at gå direkte uden sabbatår. 11 % vælger at tage 2 sabbatår.

⁸ Det gælder for tabel 4, som det gælder for tabel 3, at tabellen er baseret på data trukket af uddannelsesservice i december 2014. Tallene tager dog udgangspunkt i status pr. 1. oktober 2014.

Figur 2
Alder for adgangsgivende eksamen



Datagrundlag for figur 2 findes bagerst i ”Økonomistudiet i Tal”.

Langt hovedparten af ansøgerne (97 %) kommer fortsat fra Sjælland, hvilket tyder på, at de potentielle ansøgere til økonomistudiet, der bor i Jylland og på Fyn, nok i høj grad vælger de øvrige danske økonomiuddannelser i Odense, Aalborg og Aarhus.

Samlet set er sommeroptaget 2014 karakteriseret ved en relativt lav alder ved studiestart, sammenlignet med resten af landet, ca. 3/4 matematiske studenter, der alle har matematik på A niveau og med et adgangsgivende gennemsnit, der ligger højere end foregående år og dermed et godt stykke over adgangskravet på 6,0.

Optag på kandidatuddannelsen

I perioden 1. oktober 2013 til 30. september 2014 er der optaget i alt 293 studerende på økonomistudiets kandidatuddannelse fordelt på 118 i forårssemesteret 2014 og 175 studerende i efterårssemesteret 2014.

Af de i alt 293 studerende var 107 kvinder, hvilket svarer til 36,5 %. 20 % af de studerende havde andet statsborgerskab end dansk. Gennemsnitsalderen ved indskrivning på kandidatuddannelsen var 24,9 mens medianalderen var 24,5. Andelen af de optagne, der var 25 år eller yngre var igen i år 80 %.

Optaget på kandidatuddannelsen er væsentlig højere end sidste år (hvor der blev optaget 215 på kandidatuddannelsen i økonomi). Stigningen skyldes formentlig fortsat stigningen i antallet af færdige bachelorer, der bunder i en jævn stigning i bacheloroptaget i perioden fra 2008 til 2013.

Tabel 5
Optag på kandidatuddannelsen 2009-2014

	2009	2010	2011	2012	2013	2014
Antal optagne	228	265	237	181	215	293
Heraf kvinder	36%	36%	33%	33%	34%	36%
Andel egne bachelorer	78%	84%	75%	73%	75%	79%
Andel med andet statsborgerskab end dansk	14%	10%*	14%	17%	20%	20%
Gennemsnitsalder	24,6	24,6	24,5	24,9	25,4	24,9
Medianalder	24,1	23,9	23,9	24,6	24,8	24,5
Andel på 25 år og under	68%	74%	74%	79%	80%	80%

Hovedparten af de studerende, der blev optaget på kandidatdelen i enten foråret 2014 eller efteråret 2014, blev optaget på baggrund af en bachelor fra økonomistudiet - nemlig 79 pct.

De studerende, der ikke bliver optaget på baggrund af en bachelor fra økonomistudiet, bliver enten optaget på baggrund af andre danske bacheloruddannelser, f.eks. økonomiuddannelsen i Århus, eller på baggrund af udenlandske bacheloruddannelser, altså studerende indskrevet som 2-årige internationale kandidatstuderende. I perioden 1. oktober 2013 til 30. september 2014 blev 3,7 % optaget på baggrund af en anden dansk bacheloruddannelse end økonomi i København. 17,7 % blev

optaget på baggrund af en udenlandsk bachelor. Der blev i 2014 ikke tildelt friplads med stipendium til særligt dygtige udenlandske ansøgere⁹.

Optag af andre studerende

Udover de studerende, der hvert år indskrives som fuldtidsstuderende på økonomistudiets bachelor- og kandidatuddannelse, så optages også en række studerende på anden vis. I foråret, sommeren og efteråret 2014 blev der således optaget 190 studerende på enkeltfag under Åbent Universitet (det tidligere åben uddannelse) – 15 af disse var udenlandske selvbetalere (Uden for EU) og 33 var studerende på den suppleringsordning, der nu er blevet afskaffet. 319 studerende tog enkeltfag på økonomistudiet som en del af en anden uddannelse, enten på KU eller på et andet dansk universitet. 125 af disse var indskrevet på uddannelser på KU, mens 194 var studerende fra andre danske universiteter¹⁰.

Dertil kommer studerende, der indskrives som udvekslingsstuderende og som tager fag på Økonomisk Institut som en del af en uddannelse på et udenlandsk universitet. I efteråret 2013 og foråret 2014 blev der i alt optaget 152 studerende som udvekslingsstuderende, heraf 98 i sommeren/efteråret 2013 og 54 i vinteren/foråret 2014. Af tabel 6 ses det, at langt de fleste kom fra EU lande, mens USA, Canada og Singapore tegner sig tilsammen for hovedparten af de øvrige.

⁹ Der har ikke været stipendier at uddele til denne gruppe af udenlandske studerende siden februar 2013. Kilde: Internationalt Kontor, Malene Egemark Clausen.

¹⁰ Bemærk at tallene i dette afsnit er en opgørelse over antallet af udenlandske studerende der har søgt om optagelse, og at tallene ikke afspejler hvorvidt den enkelte studerende har taget fag i foråret, sommeren eller efteråret. Tallene viser således det antal ansøgninger studieadministrationen har behandlet, der er ikke taget højde for om den samme studerende har taget fag i både foråret, sommeren eller efteråret.

Tabel 6

Oprindelsesland for udvekslings- studerende	Antal
Europa	
<i>Tyskland:</i>	27
<i>Italien:</i>	8
<i>Spanien:</i>	8
<i>Øvrige Europa:</i>	38
USA:	31
Øvrige	
<i>Singapore:</i>	6
<i>Kina</i>	3
<i>Canada</i>	7
<i>Øvrige verden</i>	24

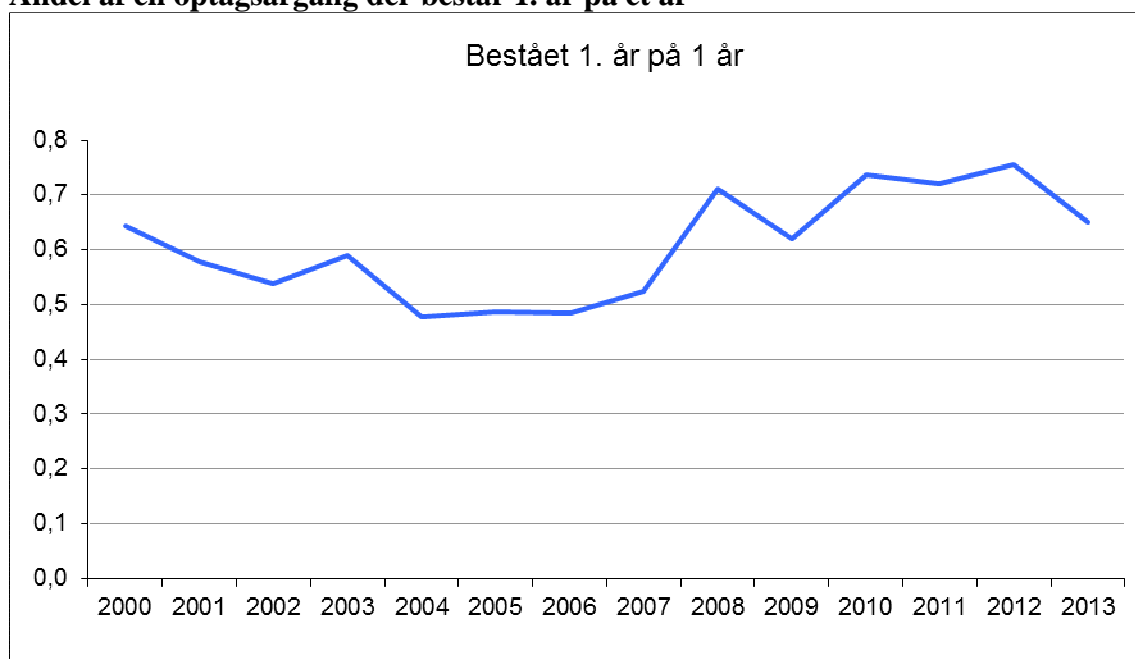
Gennemførelse og frafald

1. årsprøven

1. årskravet på økonomistudiet foreskriver, at studerende deltager i alle eksamener på 1. år, senest et år efter at de er optaget på studiet, og derudover at de består alle fag på 1. år senest to år efter at de er blevet optaget. Dette lægger en øvre grænse for, hvor lang tid de studerende kan være om at bestå fagene på 1. år.

Figur 3 viser andelen af studerende, der består 1. årsprøven ét år efter studiestart.

Figur 3
Andel af en optagsårgang der består 1. år på ét år



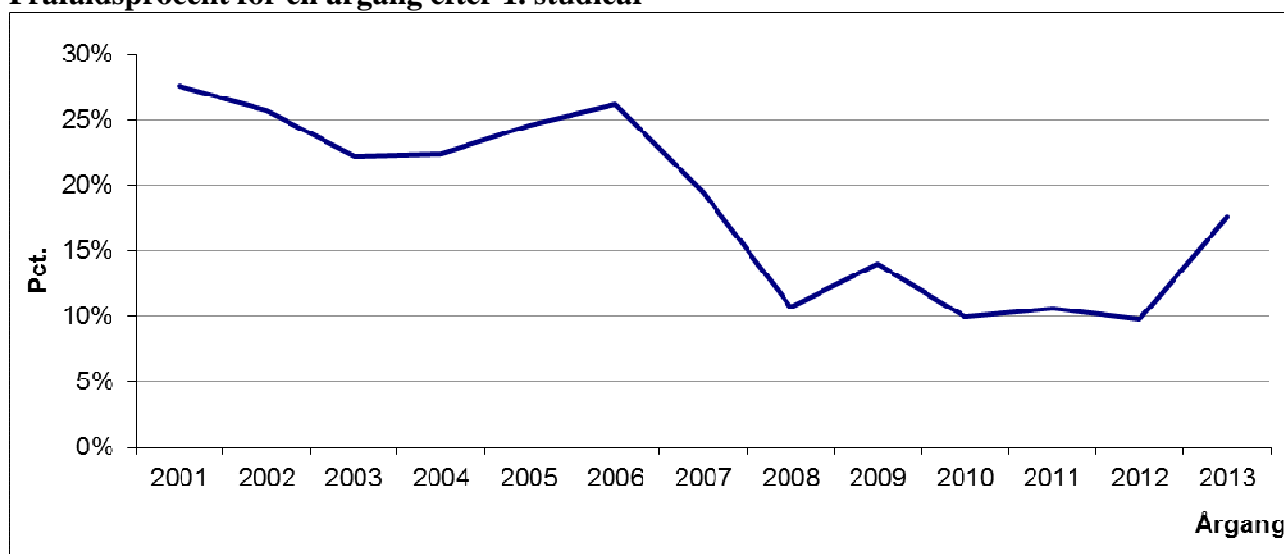
Note: Der er kun medtaget beståelsesdata fra sommeroptaget. De studerende regnes som havende bestået 1. år på ét år, hvis de per 1. oktober i året efter optagelsen har bestået 1. årsprøven¹¹.

Andelen af studerende, der består 1. årsprøven på 1 år, svinger en del fra ca. 65 pct. i 2000 til lidt under 50 pct. i nogle af årene midt i perioden og til lidt over 70 pct. for optagene i 2010-12. Hvad angår de studerende optaget 1. september 2013, bestod 65,08 % 1. årsprøven på 1 år.

¹¹ Bemærk desuden, at overgangen fra Fønix til Stads har nødvendiggjort, at beståelsesantallet er blevet beregnet forskelligt. Tidligere har det været nødvendigt at opgøre antallet ved at se på hvor mange studerende der havde bestået en vis mængde ECTS, der sandsynliggjorde at de havde bestået 1. års prøven. Denne metode blev valgt, fordi det var usikkert, om angivelsen i Stads "Bestået" for 1. årsprøven var korrekt for alle studerende. Da der nu ikke længere er usikkerhed vedr. angivelserne i Stads, er antallet af studerende med bestået 1. årsprøve opgjort på registreringen "Bestået" i Stads, da denne metode må antages at være den mest præcise opgørelsesmetode.

En del studerende gennemfører dog aldrig bacheloruddannelsen men forlader studiet i utide. Traditionelt er frafaldet særligt stort på 1. årsprøven. Som det ses af figur 4, har frafaldet på 1. årsprøven igennem en årrække ligget i overkanten af 25 pct., men ved optaget i 2007 og særligt 2008 er frafaldet på 1. år reduceret markant, og det tydede tidligere på, at frafaldet på 1. år havde stabiliseret sig i omegnen af 10-12 pct. Det skal derfor bemærkes, at antal frafaldne studerende optaget i sommeren 2013 var 64, svarende til 17,5 %¹².

Figur 4
Frafaldsprocent for en årgang efter 1. studieår



Note: Frafalldet er udelukkende beregnet for studerende på sommeroptaget. Studerende er registreret som værende frafaldet på 1. år, hvis deres indskrivning er ophørt inden 1. oktober året efter optagelsen, jf. Danske Universiteters definition. Hvordan frafaldsprocenten er for studerende optaget sommeren 2014, vil således først kunne ses 1. oktober 2015.

¹² Frafalldsprocenten er beregnet den 17. december 2014 på baggrund af data leveret af Uddannelsesservice. Data tager dog udgangspunkt i status pr. 1. oktober 2014. Uddannelsesservice er ved brug af en anden opgørelsesmetode nået frem til, at frafalldet på Økonomi var 16 %. At det er de 17,5 % som fremgår i denne sammenhæng skyldes to forhold: 1. De 17,5 % er opgjort efter samme metode som frafalldsprocenten blev opgjort efter i sidste års Økonomistudiet i Tal. For at tallene skal være sammenlignelige, skal de være beregnet på samme måde. 2. Frafalldsprocenten er opgjort pr. 1. oktober, som den blev det sidste år, således at tallene i Økonomistudiet i Tal i så høj grad som muligt er sammenlignelige.

Aktivitet og frafald for sommeroptaget 2013

Tabel 7 viser hvordan de studerende optaget i sommeren 2013 konkret er kommet igennem fagene på 1. år. Af de 295¹³ optagne var ca. 241-244¹⁴ tilmeldt vintereksamen. Hovedparten af de studerende, der ikke var tilmeldt vintereksamen, lod sig udskrive i løbet af 1. semester og udgør således det primære frafald på 1. år. Enkelte studerende har fået dispensation til at udskyde eksamen på 1. semester.

Tabel 7

Procestabel for optag og eksamensaktivitet (ordinære eksamener)						
<i>Optaget 1. sept. 2013:</i>		295				
1. semester (vintereksamen)	Tilmeldt	Deltaget	Bestået	Gnst.	Tilmeldt i pct.	Bestået i pct. ¹⁵
Mat A	244	243	215	6,8	82,7	88,5
Samf A	246	245	236	6,3	83,4	96,3
ØP A	241	236	226	6,9	81,7	95,8
2. semester (sommereksamen)						
Erhvervsøkonomi	234	232	227	6,9	79,3	97,8
Mat B	226	222	194	6,4	76,6	87,4
Samf B	232	231	221	6,1	78,9	95,7
ØP B	226	223	192	6,0	76,6	86,1

Nogle få af de aktive studerende, som er tilmeldt eksamen, vælger enten at afmelde eksamen eller ikke at deltage i eksamen. De studerende, der ikke deltager i eksamen, fremgår som værende tilmeldt eksamen, men kommer alligevel i konflikt med kravet om, at man skal deltage i alle eksamener på 1. år inden for ét år fra optagelse.

Som det ses af tabel 7, deltager langt hovedparten af de studerende, i de eksamener de er tilmeldt på 1. semester. Sammenlignes tabel 7 med den tilsvarende tabel 7 for 2012-2013 ses det, at mens 91-92 % af førsteårsstuderende var tilmeldt de ordinære vintereksamener 2012, så var kun 81-83 % tilmeldt de ordinære vintereksamener 2013. Hvad angår sommereksamenerne ses et tilsvarende mønster, når der sammenlignes med de ordinære sommereksamener 2013: 85-86 % af førsteårsstu-

¹³ 295 er antal optagne opgjort pr. 1. oktober 2014 på baggrund af træk i i-Stads, og tallet afviger derfor en smule ift. optagstallet som det blev opgjort 1. oktober 2013.

¹⁴ Udsvinget i antallet af tilmeldte skyldes, at et lille antal studerende får meritoverført aktiviteter, som de har bestået på andre uddannelser.

¹⁵ Beståelsesprocenten er beregnet på baggrund af de studerende der deltog i eksamen. Udeblevne studerende indgår således ikke ved beregningen af beståelsesprocenten.

derende var tilmeldt de ordinære sommereksamener 2013, mens det som det ses af tabel 7, kun var 76–79 % af de førsteårsstuderende ved de ordinære sommereksamener 2014.

Der har ved vintereksamenerne 2013 og sommereksamenerne 2014 ikke været uregelmæssigheder, der har ført til, at nye eksamener er blevet tilbudt de studerende.

Sammenlignes karaktergennemsnittene med gennemsnittene for 2012-2013 ses det, at gennemsnittet for Matematik A er faldet 0,9, mens gennemsnittet for Erhvervsøkonomi ved den ordinære sommereksamen 2014 er gået ned fra 8,4 i 2013 til nu 6,9. For Matematik B var gennemsnittet i sommeren 2013 på 7,5, mens det i sommeren 2014 var faldet til 6,4. Der er dog også sket en stigning i karaktergennemsnittet i to fag når der sammenlignes med resultaterne fra 2013 for hhv. Samfundsbeskrivelse B og Økonomiske Principper B. Gennemsnitskarakteren for Samfundsbeskrivelse B var i 2013 på kun 4,4, mens den i 2014 var på 6,1. For Økonomiske Principper B var det tilsvarende tal hhv. 4,4 for sommeren 2013, og 6,0 for sommeren 2014.

Derudover skal det bemærkes, at når optag og eksamensaktivitet sammenlignes med resultaterne fra studieåret 2012-2013, så består flere studerende førsteårsfagene. Hvor kun 81 % bestod Matematik A ved vintereksamenerne 2012-2013, så bestod 88,5 % Matematik A ved vintereksamen 2013-2014. Samme tendens gør sig gældende for alle øvrige fag: Samfundsbeskrivelse A: hhv. 85 % bestået ved vintereksamen 2012-2013, og 96,3 % bestået ved vintereksamen 2013-2014. For Økonomiske Principper A var tallene hhv. 85 % og 95,8. For Erhvervsøkonomi hhv. 84 % og 97,8. For Matematik B hhv. 78 % og 87,4 %. For Samfundsbeskrivelse B hhv. 71 % og 95,7 % og for Økonomiske Principper B hhv. 59 % og 86,1 %.

Ift. sværhedsgraden af fagene er mønstret dog næsten det samme som det var ved opgørelsen sidste år: Nogle af de tilsyneladende sværeste fag at bestå er Økonomiske Principper B og Matematik B.

Studieaktivitetskrav på økonomistudiet

Alle studerende på bachelor- og kandidatuddannelsen, som kommer mere end 6 måneder bagud i forhold til den normerede studietid, har i henhold til uddannelsesbekendtgørelsens § 28¹⁶ ret til gennemførelsesvejledning. Økonomisk Institut har opfyldt kravet regelmæssigt siden indførelsen af aktivitetskravet i 2006. Derudover gælder jf. § 28 stk. 2, at universitetet skal rette henvendelse til studerende der er mere end 12 måneder forsinket på uddannelsen, og tilbyde særlig vejledning i form af en individuel samtale.

Tidligere skulle studerende (der havde bestået førsteårsprøven) for at opfylde aktivitetskravet bestå mindst 35 ECTS indenfor en sammenhængende periode på ét år. Blev kravet ikke overholdt, og forelå der ikke særlige omstændigheder, kunne den studerende udskrives, hvis ovenfor anførte betingelser var overholdt.

Med ændring af bachelor- og kandidatadgangsbekendtgørelserne af 14. november 2014 har Økonomisk Institut ikke længere mulighed for at stille krav om, at studerende indenfor en given periode skal bestå et bestemt antal ECTS for at kunne fortsætte på studiet. Dermed blev kravet om, at studerende skulle bestå mindst 35 ECTS om året afskaffet. Ændringen af adgangsbekendtgørelserne har ingen betydning haft ift. Førsteårsprøvekravet, som stadig gælder. I stedet blev der med ændringsbekendtgørelsen¹⁷ indført et nyt krav om, at "Universitetet kan fastsætte regler om, at indskrivningen bringes til ophør for studerende, der ikke har bestået mindst én prøve i en sammenhængende periode på mindst ét år"¹⁸. Det skal dog bemærkes, at man som studerende skal opretholde en vis studieaktivitet for at være berettiget til at modtage SU.

Studerende som i løbet af 2014 modtog dispensation/afgørelse, hvor det var et krav, at de skulle bestå et vist antal ECTS for at kunne fortsætte på studiet, blev i december 2014 orienteret om, at deres fortsatte indskrivning ikke længere afhang af om de overholdt aktivitetskravet. De studerende er blevet orienteret om, at Københavns Universitet vil evaluere studiefremdriften, og i den forbindelse vil det blive overvejet, om der skal indføres fælles aktivitetskrav, indenfor rammerne af de nye bekendtgørelser.

¹⁶ Bekendtgørelse nr. 1520 af 16. december 2013 om bachelor- og kandidatuddannelser ved universiteterne.

¹⁷ Bekendtgørelse nr. 1216 af 14. november 2014.

¹⁸ Jf. § 33.

Tidligere har det af dette afsnit i Økonomistudiet i Tal fremgået, hvor mange studerende der igennem året havde været i konflikt med aktivitetskravet. Da aktivitetskravet nu er afskaffet, opgøres tallet ikke længere.

Førsteårsprøven

Studieadministrationens arbejde med vejledning af udskrivningstruede studerende, kan i stedet beskrives ved at se på hvor mange studerende der har været i konflikt med Førsteårsprøven. I efterårsemesteret 2013 var i alt 35 studerende i konflikt med Førsteårsprøven, heraf blev 25 udskrevet, idet de ikke reagerede på instituttets tilbud om at komme ind til en vejledningssamtale. Af ressource-mæssige årsager, blev antallet af studerende i konflikt med Førsteårsprøven ikke opgjort i forårssemesteret 2014, som det skete i efterårsemesteret 2013. Antallet af studerende der opnåede dispensation ift. Førsteårsprøven gældende for forårssemesteret 2014 kan opgøres til 19. Dette tal er dog ikke et udtryk for hvor mange studerende der reelt var i konflikt med Førsteårsprøven, blot hvor mange studerende der valgte at søge om dispensation, fordi de var opmærksomme på, at de var i konflikt med Førsteårsprøven.

Produktion af bachelorer

I perioden 1. oktober 2013 til 30. september 2014 færdiggjorde 226 studerende bacheloruddannelsen i økonomi. Af dem var 34 % kvinder og den gennemsnitlige student gennemførte bacheloruddannelsen på 41 måneder, og brugte således 5 måneder mere i forhold til den normerede tid på 3 år. Et fald i gennemsnittet på én måned ift. sidste år.

Antallet af færdige bachelorer er i 2014 højere end tidligere år, se nedenfor.

Tabel 8
Nyuddannede bachelorer 2008 – 2014

	2008	2009	2010	2011	2012*	2013	2014
Antal beståede BA	142	178	217	185	139	171	226
Andel kvinder	38 %	37 %	35 %	35 %	35 %	31 %	34 %
Gennemførelstider, måneder							
<i>Varighed gennemsnit</i>	45	41	44	44	42	42	41
<i>Varighed median</i>	41	41	41	42	40	39	39
<i>Varighed max</i>	199	88	140	228	83	185	191
<i>Varighed min</i>	5	13	12	1	10	10	13
Karakterer							
<i>Karakter gennemsnit</i>	6,6	7,1	6,9	6,7	6,8	6,8	7,2
<i>Karakter median</i>	6,5	6,9	6,7	6,4	6,7	6,6	7,5
<i>Karakter max</i>	11,1	11	11,2	11	11,4	11,5	12
<i>Karakter min</i>	3,3	3	2,3	3,6	3,2	2,4	3

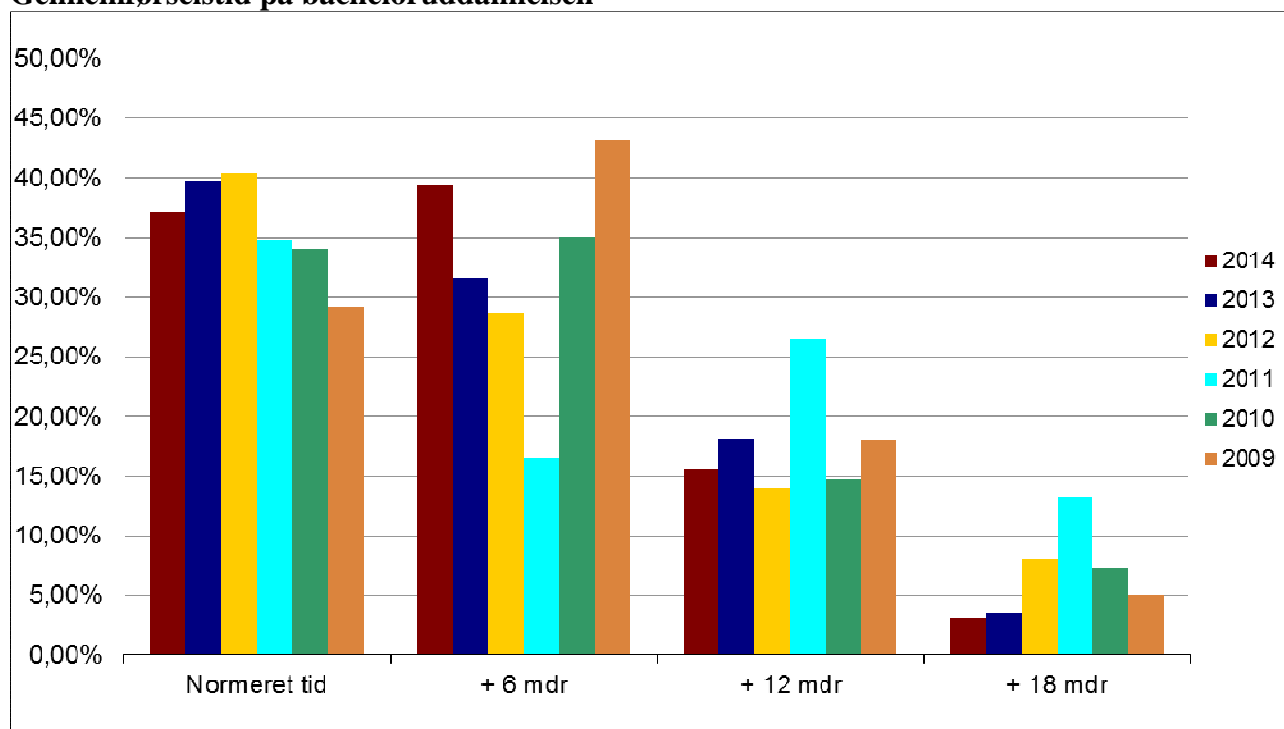
* Antallet af beståede i 2013 og 2014 er opskrevet med efterindberetning fra hhv. 2012 og 2013, og afviger derfor en smule fra tallene i tidligere års udgaver af Økonomistudiet i tal.

Den gennemsnitlige gennemførelstid var i 2014 nogenlunde den samme som året før på trods af enkelte studerende med meget høje gennemførelstider. Da mediantiden ikke adskiller sig fra de øvrige år, har der ikke været mange studerende med ekstremt høje gennemførelstider. Den maksimale studietid er dog fortsat høj i forhold til tidligere år, hvilket dog er et udtryk for at instituttet fortsat arbejder på at vejlede studerende, så de kan færdiggøre deres bachelor, selvom de har været indskrevet på studiet i mange år. Den fortsat lave median er udtryk for, at studieadministrationen gennem håndhævelse af aktivitetskrav og tilbud om gennemførelsesvejledning, reelt har succes med at reduceret antallet af studerende, der har været indskrevet længe, og allerede har bestået en del kurser.

Forklaringen på de meget lave minimumsstudietider er, at der også indgår studerende med merit fra andre uddannelser, hvorfor de har kunnet gennemføre bacheloruddannelsen i økonomi på mindre end tre år.

De seneste fire år har mere end 30 % gennemført deres bacheloruddannelse indenfor normeret tid. I 2014 blev mere end 76 % færdige på 3½ år eller derunder.

Figur 5
Gennemførelselstid på bacheloruddannelsen



Datagrundlag for figur 5 findes bagerst i "Økonomistudiet i Tal".

Produktion af kandidater

I studieåret 2013-2014 gennemførte 223 studerende deres kandidatuddannelse. Af dem var 36 % kvinder og medianalderen var 27,3 år, hvilket var lidt højere end sidste år (hvor den var 26,9 år).

Ser man på medianen for gennemførelstiden for kandidatuddannelsen, holder den sig på niveau med de foregående år, og ligger således på omkring 3 år, og er dermed fortsat væsentligt højere end de normerede 2 år. Det tyder på, at der er faktorer, der for nogle studerende, trækker i retning af længere studietid end den normerede. Dertil kommer, at blot 6,3 % af kandidaterne i 2014 blev færdige på normeret tid. Det er lidt færre end året før, hvor 8 % blev færdige på normeret tid. Andelen af kandidater, der bruger fire år eller mere er dog fortsat faldende, og er i 2014 historisk lav (se datagrundlag for figur 6 bagerst i Økonomistudiet i Tal).

Den gennemsnitlige gennemførelstid er meget lav sammenlignet med øvrige år, hvilket igen i år må tilskrives, at rigtig mange af de forsinkede studerende, som studieadministrationen har haft fokus på gennem en årrække, enten har færdiggjort kandidatuddannelsen eller har forladt universitetet. Indsatsen med dels indførelsen af specialekontrakter og skrappe regler for specialeaflevering og dels indførelsen af aktivitetskrav (som dog senest er bortfaldet), ser fortsat ud til at bære frugt. Det må på denne baggrund forventes, at studiefremdriftsreformen fra september 2015 vil nedbringe den gennemsnitlige gennemførelstid yderligere.

Som tidligere vist er de studerende i gennemsnit ca. et halvt år forsinkede, når de afslutter deres bachelor. På kandidatuddannelsen er medianstudenten også i år ca. et år forsinket. Mange studerende bruger således næsten 50 % mere tid ift. den normerede for at blive færdige med kandidatuddannelsen. Forsinkelsen på bacheloruddannelsen er dermed fortsat rimelig beskeden i forhold til forsinkelsen på kandidatuddannelsen. Medianstudietiden på kandidatuddannelsen er steget en smule, og samlet set er medianstudenten (som i 2013) lidt under 6 år og tre måneder om at blive cand.polit.

Ser man på indskrivningstiderne på specialet tyder det ikke på, at det er på denne del af studiet at de studerende bliver væsentligt forsinkede. Den gennemsnitlige indskrivningstid fra indskrivning til aflevering er igen i år 5½ måned¹⁹.

¹⁹ Den gennemsnitlige indskrivningstid er beregnet på baggrund af den reelle tid brugt på specialet. For studerende der har brugt flere forsøg på at få godkendt deres speciale, tages der udgangspunkt i startdatoen for **første** gang de startede

Tabel 9
Nyuddannede kandidater 2008-2014

	2008*	2009	2010	2011	2012**	2013	2014
Antal beståede kandidater	229	268	199	167	192	213	223
Andel kvinder	37%	36%	34%	34%	39%	37%	36%
Alder							
<i>Gennemsnit</i>	29,4	29,6	29,4	28	27,9	27,6	27,6
<i>Median</i>	28,3	28,4	27,8	27,2	27,4	26,9	27,3
Gennemførelstider (md)							
<i>Varighed gennemsnit</i>	90,6	59,3	56,2	43,2	38,2	39,8	38,7
<i>Varighed median</i>	82	41,2	38,9	35,6	36	35,2	36,5
<i>Varighed max</i>	260	517,4	457,3	424,4	112	339,6	175,3
<i>Varighed min</i>	24	16,4	19,4	8,1	21,3	16,8	13,2
Karakterer							
<i>Karakter gennemsnit</i>	7,6	7,3	7,9	8,3	8,3	8,6	8,3
<i>Karakter median</i>	7,5	7,2	8	8,5	8,4	8,8	8,3
<i>Karakter max</i>	11,4	11,8	11,7	12	12	12	12
<i>Karakter min</i>	3,5	3,2	3	3,3	3,8	3,9	3
Tid fra specialeindskr. til aflevering (md) ***							
<i>Gennemsnit</i>	9,5	7,7	6,5	-	5,5	5,6	5,6
<i>Median</i>	5,6	5,5	5,4	-	5,9	5,8	5,8

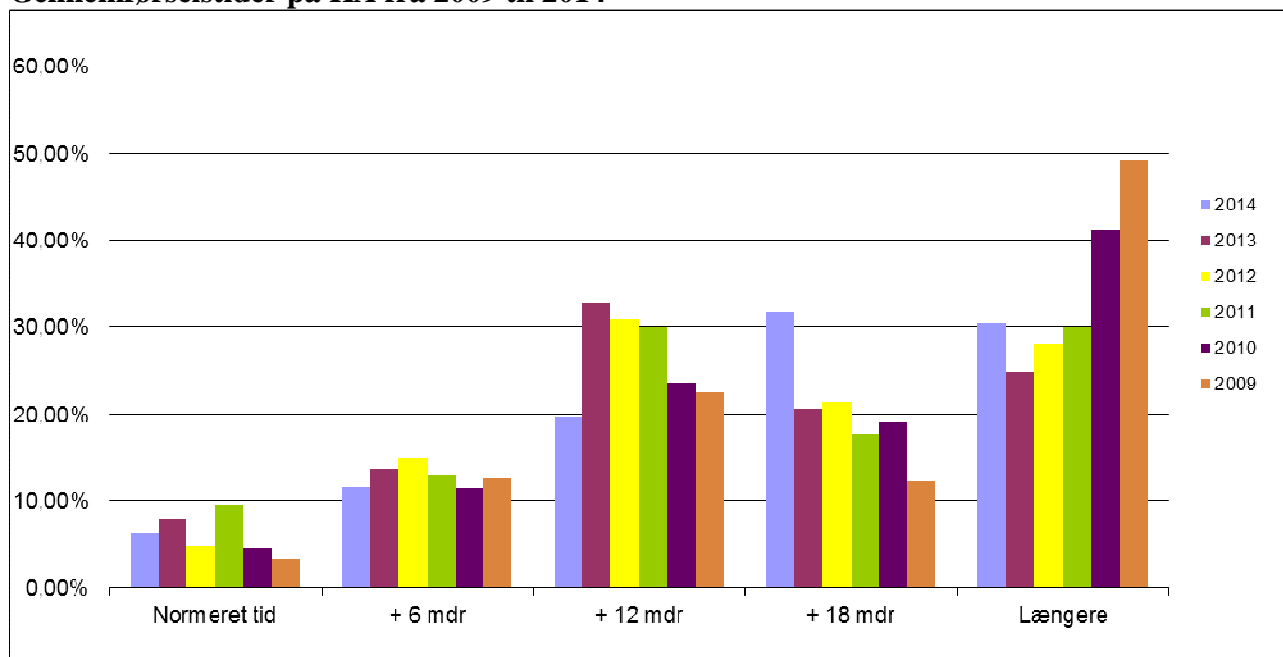
* Karaktererne for 2008 og frem er opgjort efter 12-skalaen

** Antallet af beståede kandidater er opskrevet med efterindberetning fra 2012 og afviger derfor en smule fra tallene i tidligere års udgaver af Økonomistudiet i tal. Tal vedrørende 2013 og 2014 omfatter ligeledes efterindberettede studerende.

*** Pga. store dataforskelte som konsekvens af overgangen til det nye studieadministrative system STADS, har det ikke været muligt at opgøre den gennemsnitlige specialetid i studieåret 2010/11.

på specialet. Studerende som skal bruge flere forsøg til at få godkendt deres speciale, er således med til at forhøje den gennemsnitlige indskrivningstid.

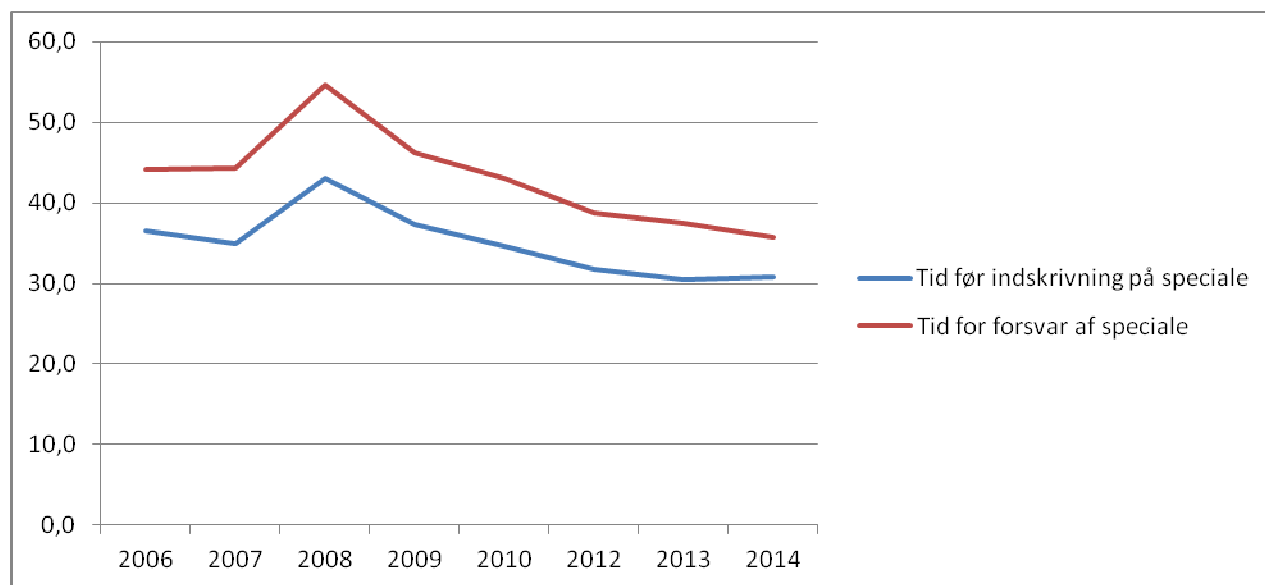
Figur 6
Gennemførelstider på KA fra 2009 til 2014



Datagrundlag for figur 6 findes bagerst i Økonomistudiet i Tal.

Specialer

Siden Økonomisk Institut indførte specialekontrakter i 2007, har der været en markant nedgang i tidsforbruget på specialet. De studerende kan nu maksimalt bruge tre forsøg på specialet, svarende til et maksimalt tidsforbrug på ét år. Derudover er der blevet arbejdet målrettet med at håndhæve studiets aktivitetskrav (som dog senest er blevet afskaffet), hvilket har medført, at den gennemsnitlige studerende bruger mindre tid end tidligere, før de går i gang med specialet. Hvad angår 2014 skal det særligt bemærkes, at der er en tydelig stigning i antallet af studerende der bruger 18 måneder eller længere på at gennemføre deres kandidatuddannelse, til gengæld er der et fald i andelen der bruger mere end 12 måneder, og et lille fald i de to øvrige grupper af studerende.

Figur 7:**Gennemsnit for antal måneder brugt på kandidatudd. på Økonomisk Institut 2006-2014**

Note: Data for 2011 er udeladt, da overgangen mellem Fønix og STADS har gjort de tilgængelige data ufuldstændige

I en overgangsperiode omkring 2008-09 oplevede Økonomistudiet, at en stor gruppe forsinkede studerende med meget lange studietider blev indfanget af studieaktivitetskrav og på baggrund af dette enten afbrød uddannelsen eller færdiggjorde deres speciale. Indtil da havde denne gruppe af studerende bidraget til at de gennemsnitlige gennemførelsetider var ekstraordinært høje.

Denne udvikling er også afspejlet i antallet af afleverede specialer, som det fremgår af Tabel 10. Antallet af specialestuderende med mere end 4 år på kandidatuddannelse var således rekordhøjt i 2008, hvor mange tidligere inaktive studerende endeligt afsluttede kandidatuddannelsen. I 2009 og 2010 blev der luget ud i denne gruppe studerende, og vi er nu i en situation, hvor relativt få gennemfører kandidatuddannelsen på mere end 4 år.

Tabel 10								
Karakteristik af speciale- skrivere ved Økonomisk Institut 2005-2014	2007	2008	2009	2010	2011	2012	2013	2014
Antal specialer	192	247	258	197	148	188	221	206
Antal over 4 år på kandi- datuddannelse	64	90	38	24	26	22	24	24
- Andel med over 4 år på kandidat	33 %	36 %	15 %	12 %	17 %	12 %	11 %	12 %
Antal der bruger mere end ét forsøg				46		22	26	33
- Andel mere end ét forsøg				23 %		12 %	12 %	16 %

*) Før 2009 har det ikke været muligt at opgøre antallet af forsøg. I 2011 er data ufuldstændige pga. overgangen mellem Fønix og STADS.

Overordnet set tyder det på, at implementering af studieaktivitetskrav, gennemførselsvejledning og specialekontrakter kombineret igennem en periode har hjulpet en gruppe af studerende til at genoptage eller øge deres studieaktivitet og afslutte deres speciale. Det ser desuden ud til, at de nye regler har påvirket de studerendes adfærd under specialeprocessen, og at tidsforbruget på specialerne for langt de fleste studerende har nået et passende niveau.

I et yderligere forsøg på at påvirke de studerende, der fortsat bruger lang tid, før de påbegynder specialet, har Økonomisk Institut fra og med optaget i september 2012 indført en regel om, at specialet skal være påbegyndt senest 3 år fra kandidatuddannelsens påbegyndelse. I 2013 er desuden indført et forsøg på at forkorte tiden mellem aflevering af specialet og specialeforsvaret, hvilket har været efterspurgt af de studerende. Det er gjort ved, at de studerende skal indlevere deres resume to uger inden selve afleveringsdatoen, således at der endnu hurtigere kan udpeges censor til specialet.

International udveksling – (efterår 2013 og forår 2014)

Økonomistudiet har hvert år siden 2004 modtaget et stort antal internationale udvekslings- og gæstestuderende såvel som et antal internationale fuldtidsstuderende. I en stor del af studiets fag tilbydes de studerende mulighed for at modtage undervisning og aflægge eksamen på engelsk. Økonomistudiets studerende rejser desuden i stort omfang også ud i verden for at studere. Grundet de mange obligatoriske fag på bacheloruddannelsen, er det især på kandidatuddannelsen, at de studerende vælger et studieophold i udlandet. I tidligere udgaver af Økonomistudiet i Tal er det blevet opgjort, hvor mange ECTS danske økonomistuderende har bestået i udlandet, og hvor. Det har til denne udgave af Økonomistudiet i Tal ikke været muligt at lave denne opgørelse for studieåret 2013-2014.

Optag og aktivitet for internationale udvekslings- og gæstestuderende

Hvert år optager Økonomisk Institut et større antal gæstestuderende fra EU og resten af verden. Et mindre antal gæster søger kun kurser på økonomi, men flertallet vil også læse fag andre steder – herunder deltage i de sproglige og kulturelle kurser, som det humanistiske fakultet afholder. Efter optagelsen forekommer det i ganske få tilfælde (ca. 1 – 2 pct.), at de studerende melder afbud inden ankomsten til København.

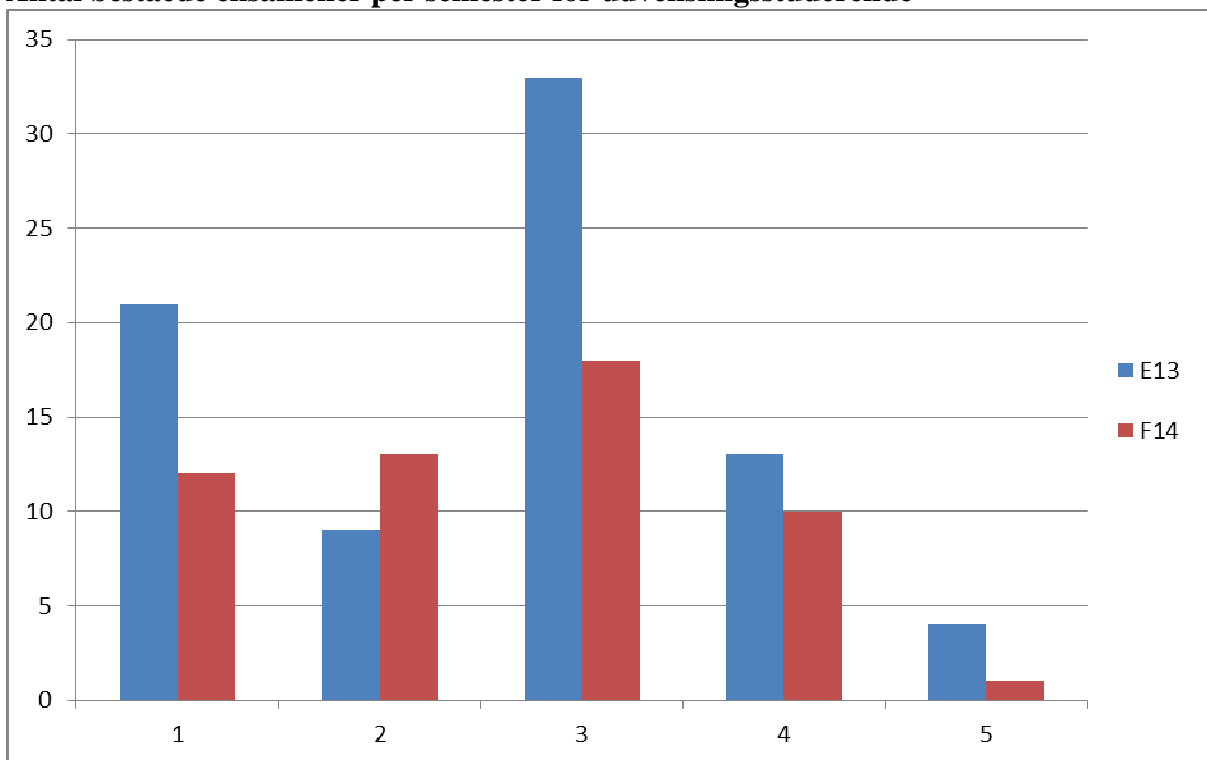
I efteråret 2013 og foråret 2014 blev der optaget 98 Erasmus og 54 internationale udvekslingsstuderende. Til sammenligning blev der i alt optaget 116 af disse studerende i efteråret 2012 og foråret 2013, og der er således tale om en samlet stigning på 36 studerende ift. sidste år.

For Erasmus studerende som optages på Økonomi gælder kravet stadig, at de skal tage 22,5 ECTS økonomikurser. Erasmus studerende som optages på flere fag på Samfundsvidenskab, skal tage 30 ECTS på Samfundsvidenskab.

Af de 152 gæstestuderende som valgte at tilmelde sig eksamener ved Økonomisk Institut deltog 33 personer kun i én eksamen.

Af figur 8 fremgår antallet af beståede eksamener på økonomi per udvekslingsstuderende i hvert semester af deres udvekslingsophold. De fleste er kun på Københavns universitet i et enkelt semester, mens enkelte er her i både efterårs- og forårssemesteret.

Figur 8
Antal beståede eksamener per semester for udvekslingsstuderende



Hvis man ser på, hvor effektive de studerende er – målt ved antallet af beståede ECTS - så viser det sig, at en gennemsnitlig udvekslingsstuderende består 16 ECTS per semester på Økonomisk Institut, mod 17 ECTS sidste år. Det er umiddelbart lavt, men det skal ses i lyset af, at en del studerende også tager fag uden for Økonomisk Institut, og at fagene på Økonomisk Institut blot er en del af deres aktivitet på Københavns Universitet.

Den gennemsnitlige effektivitet for en udvekslingsstuderende optaget på Københavns Universitet er således ca. 28 ECTS per semester, hvilket må betegnes som ret højt, når man tager højde for dumpe eksamener, og at enkelte studerende slet ikke er studieaktive. Til sammenligning bestod en gennemsnitlig udvekslingsstuderende sidste år 27 ECTS pr. semester.

Tabel 11
Udvekslingsstuderende studieaktivitet

Aktivitet på Økonomisk Institut		
	E13	F14
Studerende optaget på Økonomi	98	54
Deltaget i eksamen på Økonomi	80	51
Antal beståede ECTS på Økonomi	1357,5	790
<i>Beståede ECTS i gennemsnit - af dem der har deltaget i eksamen på Økonomi</i>	<i>16,9</i>	<i>15,5</i>
Samlet aktivitet		
	E13	F14
Studerende optaget på Økonomi	98	54
Antal beståede ECTS på Økonomi	1357,5	790
Antal beståede ECTS på andre uddannelser	1303,75	740
Antal beståede ECTS i alt	2661,25	1530
<i>Samlet antal beståede ECTS per studerende</i>	<i>27,15</i>	<i>28,33</i>
Heraf på Økonomi per studerende	13,8	14,6

En del af de studerende, der i første omgang tilmelder sig Økonomisk Institut, ender med slet ikke at møde frem eller tager kun få økonomiske kurser. Samlet set bestod udvekslingsstuderende i studieåret 2013-14 aktiviteter på Økonomisk Institut svarende til 2147,5 ECTS eller 35,8 STÅ. Det vil sige, at de studerende i gennemsnit på deres ophold består 0,23 STÅ per semester på Økonomisk Institut og altså mindre end halvdelen af de 0,5 STÅ et semester er normeret til. Hvis man fraregner de studerende, der slet ikke deltager i eksamener på Økonomisk Institut består den gennemsnitlige udvekslingsstuderende 0,27 STÅ.

Samlet set, er de internationale studerendes studieeffektivitet nogenlunde på linje med opgørelsen fra sidste år, og stadig bedre end den har været tidligere år. De internationale studerende tager gennemsnitligt lidt flere fag på Økonomisk Institut, hvilket tyder på, at vi fortsat modtager studerende, der er mere motiverede for at læse økonomikurser.

De studerendes karakterniveau ligger hhv. en smule over og en smule under gennemsnitskarakteren 7 – 7,6 i efterårssemesteret og 6,9 i forårssemesteret. Men det ligger dog samtidig en smule højere end året før (hvor den var hhv. 6,9 og 5,3), hvilket igen kan være en indikation på, at de internatio-

nale studerende i højere grad end tidligere har gode kvalifikationer til at læse fag på Økonomisk Institut. Det kan igen i år være en konsekvens af en strengere faglig screening end tidligere.

Ressourceforbrug og økonomi på Økonomisk Institut

I forbindelse med undervisningen på Økonomisk Institut antages undervisere med en række forskellige baggrunde afhængig af undervisningsformen. Forelæsningerne på Økonomisk Institut varetages af Instituttets fastansatte medarbejdere såvel som en række eksterne lektorer. I tilknytningen til fagene ansættes desuden en række undervisningsassistenter og hjælpelærere, som underviser øvelseshold, der udbydes i relation til forelæsningerne i en række af de obligatoriske fag på bacheloruddannelsen samt enkelte fag på kandidatuddannelsen.

Tilrettelæggelsen af uddannelsen kræver yderligere ansættelse af et antal medarbejdere til bl.a. studieadministration og studievejledning.

Tabel 13 viser fordelingen af ressourcer på de forskellige grupper af medarbejdere ansat af studienævnet.

Tabel 13
Studienævnets forbrug af DVIP samt TAP ressourcer 2014

	årsværk	antal	timer	tusind kr.
Eksterne lektorer	7,3	50	12.514	3.504
Undervisningsass.	8,9	49	15.149	4.020
DVIP i alt	16,2	99	27.663	7.524
Hjælpelærere	9,2	79	16.400	3.843
Studievejledere	1,8	5	3.392	630
Studentermedhjælp	1,7		3.200	336
DTAP i alt	12,6	84,0	22.992	4.809
I alt	29	84,0	50.655	12.333

Note: Tidligere opgjordes også antallet af timer undervist af Ph.d. studerende, idet dette var en selvstændig udgiftspost for Økonomisk Institut. I dag opgøres de Ph.d. studerendes undervisning ikke længere som en intern udgiftspost, hvorfor denne post ikke længere fremgår af tabel 13.

Herudover er der under instituttet ansat et antal TAP-medarbejdere til varetagelse af opgaver i studieadministrationen. Siden 2010 har det ligget på 5 medarbejdere med i alt ca. 5 årsværk, men er i 2014 opgjort til 6 årsværk.

En stor del af Økonomisk Instituts indtægter genereres af de studerendes aktivitet. Indtægterne er således meget afhængige af antallet af studerende og deres gennemførelse. De studerendes eksa-

mensaktiviteter opgøres i STÅ. I tabel 14 ses en samlet oversigt over aktiviteten på økonomistudiet og den tilhørende STÅ-produktion over en årrække.

Tabel 14
Oversigt over aktivitet og STÅ-produktion

År	Bachelor-optag	Bachelor-produktion	Kandidat-optag	Kandidat-produktion	STÅ-produktion
2000	251				957
2001	253		118	191	942
2002	255	223	203	166	885
2003	284	135	190	142	842
2004	245	184	103	146	888
2005	316	162	131	159	856
2006	301	156	189	176	933
2007	337	170	201	189	947
2008	189	142	169	290	998
2009	224	178	228	268	983
2010	263	217	265	199	949
2011	345	185	237	167	1003
2012	360	139	177	192	1077
2013	389	171	215	213	1153
2014	364	226	293	223	1235 ²⁰

Ud over STÅ-indtægter fra undervisning på Økonomiuddannelsen, så har Økonomisk Institut et samarbejde med Matematik-Økonomi og med Folkesundhedsvidenskab om at medarbejdere fra Økonomisk Institut underviser på de pågældende uddannelser.

Aftalen med Matematik-Økonomi indebærer, at vi modtager 80 pct. af STÅ indtægterne (svarende til det beløb Institut for Matematiske fag modtager efter der er trukket administrationsomkostninger til fakultets- og fællesadministrationen) fratrukket udgifter til lektorer, censorer og hjælpelærere. I studieåret 2013/14 var omfanget af dette i alt 51,5 STÅ, hvilket gav en indtægt til Økonomisk Institut på ca. 2,35 mio. kr.

For undervisningen på Folkesundhedsvidenskab modtager Økonomisk Institut et fast årligt beløb på 600.000. Hvad angår Global Development, er dette studie så nyt, at der endnu ikke er optjent STÅ midler, og der er derfor endnu ikke overført midler mellem Økonomisk Institut og Global Development.

²⁰ Bemærk, at STÅ perioden tidligere blev defineret som perioden fra 1. oktober til 30. september året efter. Fra og med 2014 er STÅ perioden defineret som perioden fra 1. september til 31. august. Derfor kan STÅ produktionstallet for 2013 ikke umiddelbart sammenlignes med tallet for 2014, idet STÅ perioden for september 2013 indgår i begge de to års summer.

I efteråret 2014 blev der på Økonomisk Institut udarbejdet en STÅ-prognose baseret på et fremtidigt årligt bacheloroptyag på 365 studerende. Prognosen giver et indtryk af den forventede udvikling i indtægter i de kommende år, og prognosen kan ses i bilaget på sidste side.

Datagrundlag for udvalgte tabeller

Datagrundlag for figur 2 side 10 "Alder for adgangsgivende eksamen"

	2014	2013	2012	2011	2010	2009	2008	2007	2006
Ingen pause	31%	29%	25%	26%	29%	29%	25%	31%	37%
1 år	47%	45%	54%	47%	54%	43%	53%	41%	40%
2 år	11%	17%	11%	13%	7%	13%	9%	14%	13%
3 år	4%	4%	5%	5%	3%	4%	6%	4%	4%
4 år	3%	2%	2%	2%	2%	3%	1%	2%	1%
Ældre	4%	4%	2%	6%	4%	7%	6%	7%	5%
I alt	100%	101%	100%	100%	100%	100%	100%	100%	100%

Datagrundlag for figur 5 side 21 "Gennemførelstid på bacheloruddannelsen"

	2014	2013	2012	2011	2010	2009
Normeret tid	37 %	40%	40%	35%	34%	29%
+ 6 mdr.	39 %	32%	29%	17%	35%	43%
+ 12 mdr.	15 %	18%	14%	27%	15%	18%
+ 18 mdr.	3 %	4%	8%	13%	7%	5%
Længere	5 %	7%	9%	9%	9%	4%

Datagrundlag for figur 6 side 24 "Gennemførelstid på KA fra 2009 til 2014"

	2014	2013	2012	2011	2010	2009
Normeret tid	6 %	8%	5%	10%	5%	3%
+ 6 mdr.	12 %	14%	15%	13%	12%	13%
+ 12 mdr.	20 %	33%	31%	30%	24%	22%
+ 18 mdr.	32 %	21%	21%	18%	19%	12%
Længere	30 %	25%	28%	30%	41%	49%

Bilag 1

KU STÅ prognose 2014

Samfundsvidenskabelige fakultet – strategiske og mekaniske frekvensrækker

ÅRGANG	TILGANG	STÅ	FREKVENS	2013-2014	2014-2015	2015-2016	2016-2017	2017-2018	2018-2019
2003-2004	285	10,2	0,0						
2004-2005	251	9,4	0,0	9,0					
2005-2006	318	19,5	0,1	11,9	11,4				
2006-2007	298	50,9	0,2	18,3	11,2	10,7			
2007-2008	335	85,8	0,3	57,2	20,6	12,6	12,0		
2008-2009	189	65,5	0,3	48,4	32,3	11,6	7,1	6,8	
2009-2010	224	91,1	0,4	77,6	57,4	38,2	13,8	8,4	8,0
2010-2011	291	169,6	0,6	118,4	100,9	74,5	49,7	17,9	10,9
2011-2012	334	244,0	0,7	194,6	135,9	115,8	85,6	57,0	20,5
2012-2013	360	333,4	0,9	263,0	209,8	146,5	124,8	92,2	61,4
2013-2014	389	Total		360,3	284,1	226,7	158,2	134,8	99,6
Prognose model 1 (normal med ØI tal for nettobalance og gæster)				2013-2014	2014-2015	2015-2016	2016-2017	2017-2018	2018-2019
Mekaniske prognose (optag 350)				1.155,00	1.200,59	1.226,58	1.243,05	1.248,98	1.252,90
Netto betalingsbalance				19,34	10,10	10,10	10,10	10,10	10,10
Gæster inkl. Merit stud.				61,08	45,00	45,00	45,00	45,00	45,00
I alt ØI prognose				1.235,42	1.255,69	1.281,68	1.298,15	1.304,08	1.308,00