

DET SAMFUNDSVIDENSKABELIGE FAKULTET
Økonomisk Institut
KØBENHAVNS UNIVERSITET

Økonomistudiet i tal 2012-2013

Indholdsfortegnelse

Forord.....	3
Resumé.....	4
Opgørelse af bestanden på økonomistudiet	5
Optag på bachelorstudiet.....	6
Karakteristik af optaget sommer 2012	7
Optag på kandidatuddannelsen	9
Optag af andre studerende.....	10
Gennemførelse og frafald	12
1. årsprøven.....	12
Aktivitet og frafald for sommeroptaget 2012	13
Studieaktivitetskrav på økonomistudiet.....	15
Produktion af bachelorer.....	17
Produktion af kandidater.....	19
Specialer.....	22
International udveksling – (efterår 2012 og forår 2013).....	25
Optag og aktivitet for internationale udvekslings- og gæstestuderende	25
Økonomistuderendes studieophold i udlandet	28
Ressourceforbrug og økonomi på Økonomisk Institut	30
Bilag 1	33

Forord

Formålet med rapporten Økonomistudiet i tal 2012-2013 er at belyse karakteristika og aktivitet for studerende ved økonomistudiet i studieåret 2012/2013.

Rapporten er udarbejdet i efteråret 2013 og har blandt andet fokus på produktion, gennemførelse og frafald.

På grund af overgangen til et nyt studieadministrativt system, STADS, i efteråret 2010, har vi siden da været begrænset i vores muligheder for at indsamle data¹, hvilket har betydet, at der kan være enkelte huller eller unøjagtigheder i data særligt omkring 2010. De steder hvor det er aktuelt, er det noteret.

Man skal være opmærksom på, at der på grund af forskelle i opgørelsesmetoder kan være mindre afvigelser fra data præsenteret i studiestatistikken fra tidligere år såvel som fra tallene i Danske Universiteters Nøgletal, som for Københavns Universitets studiedata er baseret på data udtrukket 1. oktober i opgørelsesåret.

1 Ved udarbejdelsen af tidligere udgaver af Økonomistudiet i tal, har der primært været benyttet data trukket ud til formålet fra universitetets studieadministrative database Fønix. Men efter overgangen til STADS i efteråret 2010 eksisterer der ikke længere de samme muligheder for at lave specifikke dataudtræk. Det har haft betydning for udarbejdelsen af denne rapport.

En del data har derfor skullet indhentes på anden vis. Det fordeler sig primært på tre kilder: 1) Prædefinerede rapporter trukket direkte i STADS, 2) Data leveret af statistikkontoret i anden sammenhæng, f.eks. de gennemførelsesdata der ligger til grundlag for beregning af færdiggørelsesbonus og 3) Manuelle optællinger af forskellige oplysninger, f.eks. af studerende i konflikt med aktivitetskravet og meritoverførsler fra udenlandske universiteter.

Resumé

De studerende, der optages på økonomistudiets bacheloruddannelse, er kendetegnet ved en lav alder både i forhold til landsplan og i forhold til resten af Det Samfundsvidenskabelige Fakultet. Størstedelen af de studerende optages på baggrund af en matematisk studentereksamen og alle optagne har matematik på A niveau. Gennemsnittet for de studerendes eksamenskvote fra deres adgangsgivende uddannelse var 8,5. I sommeren 2013 oplevede studiet endnu en gang en stigning i antallet af ansøgere til bacheloruddannelsen i forhold til året før. Optaget overstiger således niveauet fra 2007.

Frem til 2007 har frafaldet på den første del af studiet været relativt højt. Frafaldet på 1. årsprøve har i en periode på seks år været mellem 20 og 30 pct. og studerende med en svagere matematisk baggrund har været overrepræsenterede i denne gruppe. Siden 2007 har frafaldet været aftagende, og for optagne i perioden 2010 til 2012 har vi nået det hidtil laveste niveau på ca. 10 pct. i det første studieår. Studielejelsen har da også været opmærksom på frafaldet, og gennem de seneste år er der implementeret flere tiltag for at hjælpe og vejlede i forbindelse med studievalg, studiestart og studie gennemførelse. De studerende, der ikke falder fra i starten af studiet, har en pæn aktivitet og melder sig til eksamenerne på 1. år, hvor også langt de fleste deltager og består. Den gennemsnitlige studerende bruger længere tid end normeringen på sin bacheloruddannelse - medianforsinkelsen på bacheloruddannelsen er fire måneder. Ca. 95 pct. af de nyuddannede bachelorer indskrives på kandidatuddannelsen, umiddelbart efter de har bestået bacheloruddannelsen.

75 pct. af optaget af kandidatstuderende i 2013 var således bachelorer i økonomi fra Københavns Universitet. 15 pct. blev optaget som internationale masterstuderende på grundlag af en international bacheloruddannelse og de resterende 10 pct. på grundlag af andre danske bacheloruddannelser. 80 pct. af de nyoptagne studerende er 25 år eller yngre, når de påbegynder kandidatuddannelsen.

Også på kandidatuddannelsen bruger den gennemsnitlige studerende længere tid, end der er normeret. Medianforsinkelsen på kandidatuddannelsen er lidt under et år – hvilket dog er en markant forbedring i forhold til for bare få år siden.

Opgørelse af bestanden på økonomistudiet

På økonomistudiet var der pr. 1. oktober 2013 indskrevet 1.881² studerende, mod 1.784 studerende pr 1.oktober 2012. Af de 1.881 indskrevne studerende i 2013 var 1156 mod 1013 året før bachelorstuderende. Den kraftige stigning i bestanden af bachelorstuderende siden 2009 skyldes den løbende stigning, der har været i optaget siden 2010.

Bestanden af kandidatstuderende er en smule lavere, end bestanden var på samme tidspunkt sidste år. Efter en række år med store udsving i kandidatbestanden blandt andet på grund af udskrivning af inaktive studerende, ser vi nu at bestanden af kandidatstuderende primært påvirkes af, hvor mange bachelorer der produceres.

Arbejdet med aktivitetskrav har medført, at vi ikke længere har studerende indskrevet på de udelte kandidatuddannelser, hvortil man optog studerende frem til 1995.

Af den samlede studenterbestand har 127 andet statsborgerskab end dansk.

Tabel 1

Udvikling i bestand af studerende pr 1. oktober	2004	2005	2006	2007	2008	2009	2010	2011	2012	2013
Bachelor	813	881	908	951	844	788	818	890	1013	1156
- heraf udenlandske	0	0	0	0	29	47	64	40	35	33
Kandidat	776	830	896	907	668	694	729	778	768	721
- heraf udenlandske	0	53	102	123	134	89	62	94	107	94
Udelte kandidatuddannelser	119	104	100	96	28	13	5	2	0	0
Tilvalg/Sidefag	66	57	55	37	32	24	2*	5	3	4
I alt	1774	1872	1959	1991	1572	1519	1554	1675	1784	1881

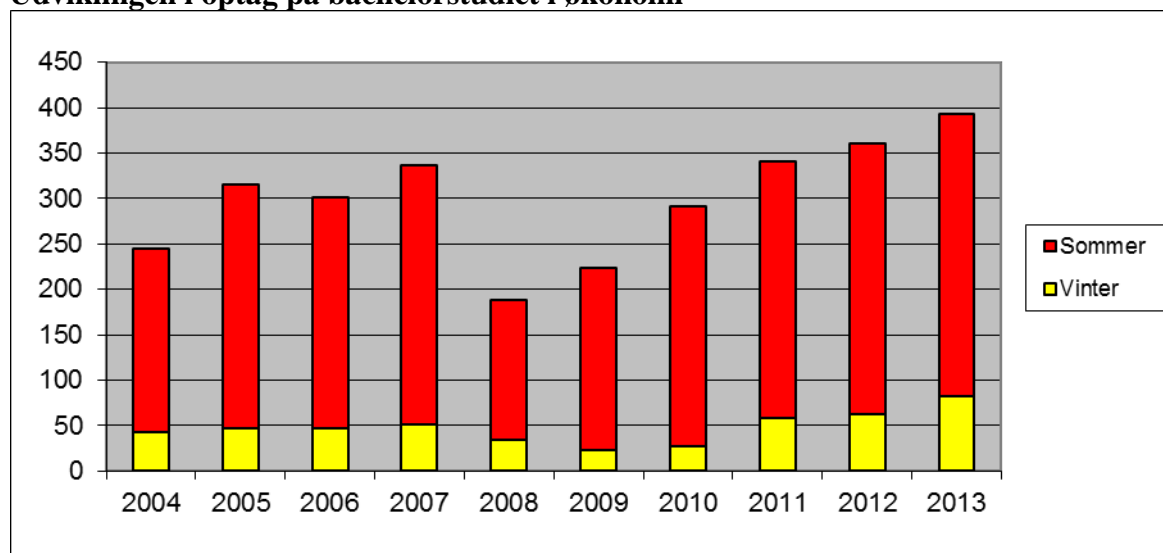
*) Grundet datakonvertering ifm. overgang til KU's nye studieadministrative system STADS er bestanden af tilvalg- og sidefagsstuderende ikke retvisende i 2010.

² I tidligere udgaver af Økonomistudiet i tal, har oversigten over studenterbestand omfattet enkeltfagsstuderende (merit, åben uddannelse og udvekslingsstuderende). Da bestandsbegrebet i Danske Universiteters nøgletal kun omfatter ordinære heltidsstuderende er dette afsnit rettet tilsvarende. Tallene er således sammenlignelige over tid, men summerne adskiller sig fra tidligere udgaver af Økonomistudiet i tal.

Optag på bachelorstudiet

Økonomistudiet har optag til bacheloruddannelsen pr 1. september og 1. februar hvert år. Langt den største andel af de studerende, som søger optag på uddannelsen, starter dog om sommeren pr 1. september. Det angivne optag er opgjort pr 1. oktober for sommeroptaget og 1. marts for vinteroptaget for at sikre, at studerende, som har takket nej til en tilbudt plads, ikke er indeholdt i tallene. Desuden skal det specificeres, at tallene kun dækker over studerende, som er optaget gennem Den Koordinerede Tilmelding, og ikke administrativt indskrevne studerende, som f.eks. søger overførsel fra andre uddannelser, eller studerende der er blevet genindskrevet.

Figur 1
Udviklingen i optag på bachelorstudiet i økonomi



Som det fremgår af figur 1, har det samlede optag via KOT frem til 2007 typisk ligget mellem 250 og 300 studerende. I 2008 var der et markant fald i optaget, hvilket formentlig skyldtes de nye skærpede adgangskrav for uddannelsen, som blev implementeret i sommeren 2008. Siden 2009 har man hvert år oplevet en fremgang i optagelsestallet, og i 2013 nåede det samlede sommeroptag således op på 307 mens vinteroptaget i februar 2013 var på 82. Det samlede optag er nu det højeste i de sidste ti år.

Der var en forventning om, at de skærpede adgangskrav indført i 2008 medførte en vis nedgang i optagsniveauet. Alligevel er optaget steget i perioden fra 2009 til 2012, og eleverne på ungdomsuddannelserne har nu tilpasset deres fagvalg til de opstillede adgangskrav.

Situationen på arbejdsmarkedet har formentlig været medvirkende årsag til, at der generelt var få ansøgere til universiteterne i 2008, da mange potentielle ansøgere kan have været i arbejde og derfor udskudt ansøgningen. Efterfølgende har den økonomiske krise formentlig været medvirkende til, at færre unge har været i arbejde, og at flere og flere har søgt optagelse på universiteterne siden 2008. Det er da også en generel tendens på landets universiteter, at optaget har været rekordstort hvert år siden 2010.

Karakteristik af optaget sommer 2013

I sommeren 2013 blev 324 studerende tilbudt optagelse på bacheloruddannelsen i økonomi ved Københavns Universitet. Pr 1. oktober var i alt 307 studerende fortsat indskrevet på studiet.

Tabel 3 viser den relative fordeling af ansøgere til økonomistudiet gennem de seneste syv år over typer af adgangsgivende eksamen.

Tabel 3

Relativ fordeling af ansøgere på adgangsgivende uddannelse

	E07	E08	E09	E10	E11	E12	E13
Stuentereksamen	75 %	81 %	75 %	80 %	82 %	81 %	76 %
HH	9 %	10 %	14 %	12 %	12 %	12 %	17 %
HF	8 %	2 %	2 %	3 %	3 %	3 %	2 %
HTX	1 %	1 %	5 %	1 %	2 %	2 %	2 %
Udenlandsk	4 %	4 %	3 %	4 %	1 %	1 %	1 %
Andet	3 %	2 %	0 %	0 %	0 %	0 %	2 %

Mest bemærkelsesværdigt er, at der er en stigning i andelen af nyoptagne med en højere handelseksamen og et tilsvarende fald i andelen af optagne med studentereksamen.

Tabel 4

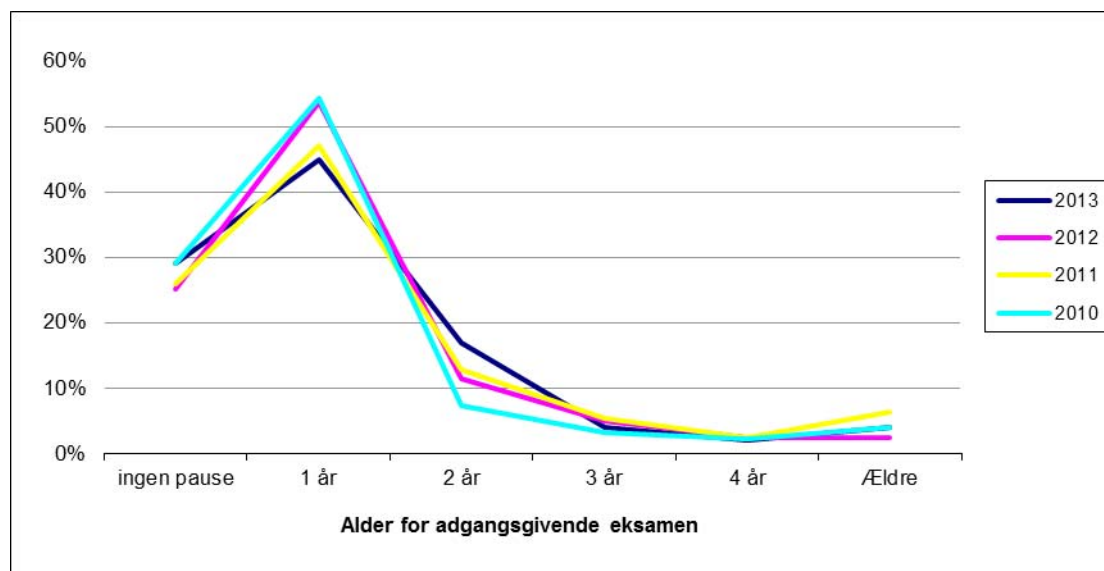
Karakteristika for optaget i efteråret i perioden 2008-2013

	Efterår 2008	Efterår 2009	Efterår 2010	Efterår 2011	Efterår 2012	Efterår 2013
Andel kvinder	34 %	29 %	32 %	33 %	37 %	33 %
Karaktergennemsnit*	8,8	8,3	8,3	8,4	8,6	8,5
Gennemsnitsalder	21,2	21,4	21,1	20,8	20,7	20,8

Medianalder	20,3	20,6	20,6	20,0	20,0	20,0
Gennemsnits alder på adgangsgivende eksamen	1,6	1,6	1,5	1,3	1,2	1,4
Andel uden sabbatår	25 %	29 %	29 %	26 %	25 %	29 %
Andel ansøgere fra Sjælland	88 %	96 %	93 %	92 %	95 %	93 %
Studentereksamen	81 %	75 %	80 %	82 %	81 %	76 %

Af figur 2 fremgår det, at lidt flere ansøgere starter direkte efter gymnasiet. Lidt færre ansøgere end de tidligere år har kun brugt ét sabbatår, mens markant flere har brugt to sabbatår inden de starter på økonomiuddannelsen. Gennemsnitligt har de studerende brugt en smule længere tid uden for uddannelsessystemet end i de to foregående år.

Figur 2
Alder for adgangsgivende eksamen



Langt hovedparten af ansøgerne (93 pct.) kommer fortsat fra Sjælland, hvilket tyder på, at de potentielle ansøgere til økonomistudiet, der bor i Jylland og på Fyn, nok i høj grad vælger de øvrige danske økonomiuddannelser i Odense, Aalborg og Aarhus. Andelen af kvinder blandt de optagne er faldet en smule i forhold til sidste år, og lægger sig med 33 pct. på niveau med årene før.

Samlet set er sommeroptaget 2013 karakteriseret ved en relativt lav alder ved studiestart, sammenlignet med resten af landet, ca. 3/4 matematiske studenter, der alle har matematik på A niveau og med et adgangsgivende gennemsnit, der ligger på niveau med de foregående år og altså for den gennemsnitlige student et godt stykke over adgangskravet på 6,0.

Optag på kandidatuddannelsen

I perioden 1. oktober 2012 til 30. september 2013 er der optaget i alt 215 studerende på økonomistudiets kandidatuddannelse fordelt på 80 i forårssemesteret 2013 og 135 studerende i efterårssemesteret 2013.

Af de i alt 215 studerende var 74 kvinder, hvilket svarer til 34 pct. Andelen af studerende med andet statsborgerskab end dansk var 20 pct. Gennemsnitsalderen ved indskrivning på kandidatuddannelsen var 25,3 mens medianalderen var 24,8. Andelen af de optagne, der var 25 år eller yngre var 80 pct.

Optaget på kandidatuddannelsen er væsentlig højere end sidste år, men stadig noget lavere end i perioden 2009-2011. Stigningen skyldes stigningen i antallet af færdige bachelorer, der bundet i det øgede bacheloroptyag fra 2008 til 2010. Det har medført en bachelorproduktion i 2013 på 171, hvilket jo er den primære kilde til optag på kandidatuddannelsen.

Tabel 5
Optag på kandidatuddannelsen 2008-2013

	2008	2009	2010	2011	2012	2013
Antal optagne	173	228	265	237	181	215
Heraf kvinder	38%	36%	36%	33%	33%	34%
Andel egne bachelorer	83%	78%	84%	75%	73%	75%
Andel med andet statsborgerskab end dansk	14%	14%	10%*	14%	17%	20%
gennemsnitsalder	25,2	24,6	24,6	24,5	24,9	25,4
medialalder	24,3	24,1	23,9	23,9	24,6	24,8
andel på 25 år og under	65%	68%	74%	74%	79%	80%

Hovedparten af de studerende, der blev optaget på kandidatdelen i enten foråret 2013 eller efteråret 2013, blev optaget på baggrund af en bachelor fra økonomistudiet - nemlig 75 pct. Af dem blev hovedparten indskrevet direkte uden at holde pause mellem bacheloruddannelsen og kandidatuddannelsen. Det vurderes, at under 2 pct. blev indskrevet efter at have holdt pause.

De studerende, der ikke bliver optaget på baggrund af en bachelor fra økonomistudiet, bliver enten optaget på baggrund af andre danske bacheloruddannelser, f.eks. økonomiuddannelsen i Århus, eller på baggrund af udenlandske bacheloruddannelser, altså studerende indskrevet som 2-årige internationale kandidatstuderende. I perioden 1. oktober 2012 til 30. september 2013 blev 10 pct. op-

taget på baggrund af en anden dansk bacheloruddannelse end økonomi i København. 15 pct. blev optaget på baggrund af en udenlandsk bachelor. Heraf er der i 2013 blevet tildelt friplads med stipendium til 3 særligt dygtige udenlandske ansøgere. Pga. en revision af friplads- og stipendieordningen har Økonomisk Institut kunnet give færre stipendier end tidligere til dygtige ansøgere fra uden for EU. Til gengæld er der kommet flere ansøgere med bachelorbaggrund på Europæiske universiteter.

Optag af andre studerende

Udover de studerende, der hvert år indskrives som fuldtidsstuderende på økonomistudiets bachelor- og kandidatuddannelse, så optages også en række studerende på anden vis. I foråret, sommeren og efteråret 2013 blev der således optaget 177 studerende på enkeltfag under betalt deltidsuddannelse (det tidligere åben uddannelse). 270 studerende tog enkeltfag på økonomistudiet som en del af en anden uddannelse, enten på KU eller på et andet dansk universitet. 95 af disse var indskrevet på uddannelser på KU, mens 175 var studerende fra andre danske universiteter.

Dertil kommer studerende, der indskrives som udvekslingsstuderende og som tager fag på Økonomisk Institut som en del af en uddannelse på et udenlandsk universitet. I efteråret 2012 og foråret 2013 blev der i alt optaget 116 studerende som udvekslingsstuderende, heraf 46 i foråret 2012 og 70 i sommeren/efteråret 2012. Af tabel 6 ses det, at langt de fleste kom fra EU lande, mens Nordamerika og Asien (især Singapore) tegner sig for hovedparten af de øvrige.

Tabel 6

Oprindelsesland for udvekslingsstuderende	Antal
Europa	51
-Tyskland	25
-Øvrige Europa	22
-Nederlandene	4
Asien	19
-Singapore	10
Nordamerika	34
Sydamerika	4
Oceanien	8

<i>-Australien</i>	<i>7</i>
--------------------	----------

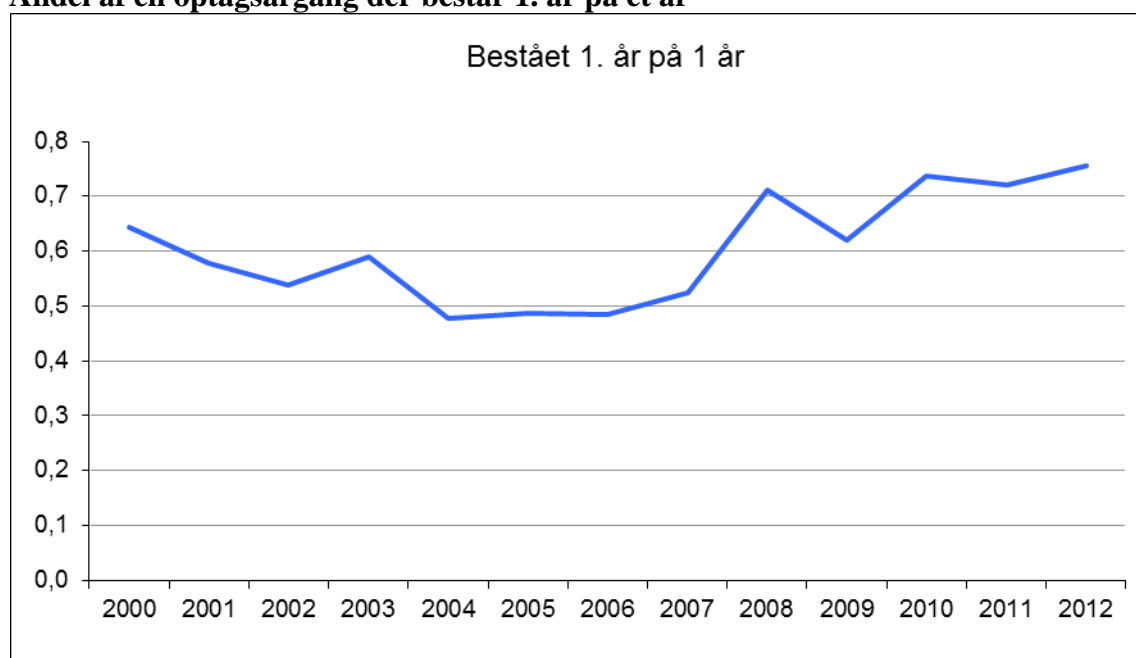
Gennemførelse og frafald

1. årsprøven

1. årskravet på økonomistudiet foreskriver, at studerende deltager i alle eksamener på 1. år, senest et år efter de er optaget på studiet og derudover, at de består alle fag på 1. år senest to år fra de er optaget. Dette lægger en øvre grænse på, hvor lang tid de studerende kan være om at bestå fagene på 1. år.

Figur 3 viser andelen af studerende, der består 1. årsprøve på ét år.

Figur 3
Andel af en optagsårgang der består 1. år på ét år



Note: Der er kun medtaget beståelsesdata fra sommeroptaget. De studerende regnes som havende bestået 1. år på ét år, hvis de per 1. oktober i året efter optagelsen har bestået 1. årsprøve.

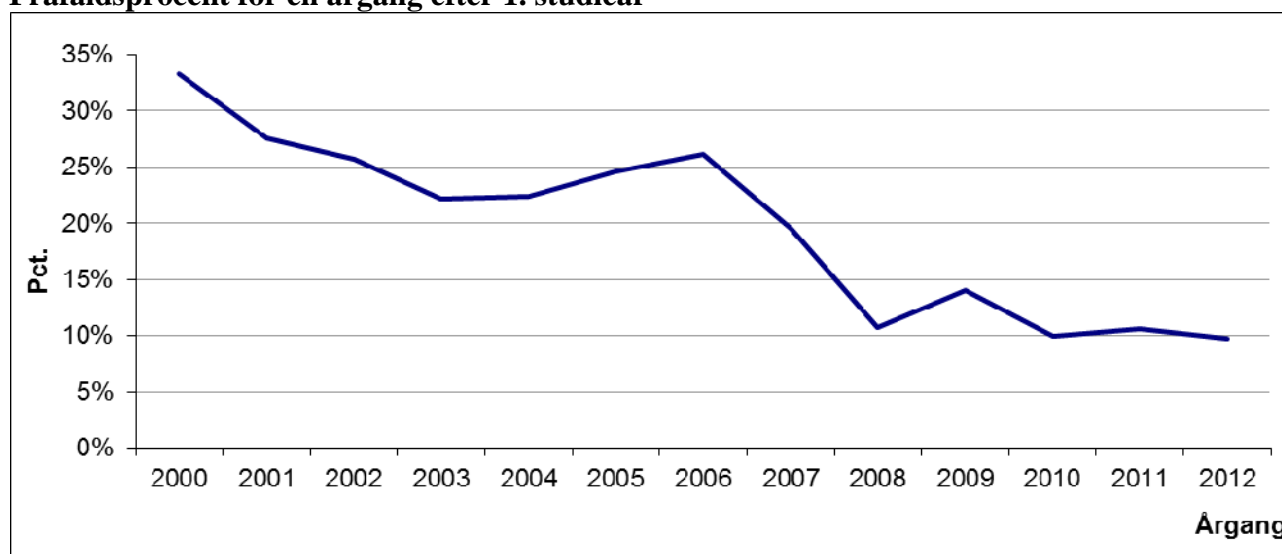
Andelen af studerende, der består 1. årsprøve på 1 år, svinger en del fra ca. 65 pct. i 2000 til lidt under 50 pct. i nogle af årene midt i perioden og til lidt over 70 pct. for optagene i 2010-12.

En del studerende gennemfører dog aldrig bacheloruddannelsen men forlader studiet i utide. Traditionelt er frafaldet særligt stort på 1. årsprøve. Som det ses af figur 4, har frafaldet på 1. årsprøve igennem en årrække ligget i overkanten af 25 pct., men ved optaget i 2007 og særligt 2008 er frafal-

det på 1. år reduceret markant, og det tyder nu på, at frafaldet på 1. år har stabiliseret sig i omegnen af 10-12 pct.

Økonomisk Institut har i flere år arbejdet målrettet på at indrette uddannelsen på en måde, der nedbringer frafaldet. Blandt tiltagene er skærpet adgangskrav, så optagelse kræver A-niveau i matematik, øget fokus på vejledning og opfølgning efter studiestart samt pædagogiske tiltag og øget fokus på studenteraktiverende undervisning herunder løbende opgaver og indførelse af læsegrupper.

Figur 4
Frafaldsprocent for en årgang efter 1. studieår



Note: Fra-faldet er udelukkende beregnet for studerende på sommeroptaget. Studerende er registreret som været fra-faldet på 1. år, hvis deres indskrivning er ophørt inden 1. oktober året efter optagelsen, jf. Danske Universiteters definition.

Ændringerne har påvirket fra-faldet på 1. årsprøve ved optaget i de seneste fem år, hvor fra-faldsniveauet gennemsnitligt ligger lavere end i årene før. Særligt det skærpede adgangskrav er medvirkende til, at de studerende nu er bedre rustet inden for matematik – det område der tidligere er konstateret de største problemer med. Det kan være en vigtig del af forklaringen på både det lavere fra-fald og den forbedrede gennemførelse af 1. årsprøve.

Aktivitet og fra-fald for sommeroptaget 2012

Tabel 7 viser hvordan de studerende optaget i sommeren 2012 konkret er kommet igennem fagene på 1. år. Af de 298 optagne var ca. 272-74³ tilmeldt vintereksamen. Hovedparten af de studerende, der ikke var tilmeldt vintereksamen, lod sig udskrive i løbet af 1. semester og udgør således det

³ Udsvinget i antallet af tilmeldte skyldes, at et lille antal studerende får meritoverført aktiviteter, som de har bestået på andre uddannelser.

primære frafald på 1. år. Enkelte studerende har fået dispensation til at udskyde eksamen på 1. semester.

Tabel 7

Procestabel for optag og eksamensaktivitet (ordinære eksamener)						
<i>Optaget 1. Sept. 2012</i>					298	
1. semester	Tilmeldt	Deltaget	Bestået	Gnst	Tilmeldt i pct.	Bestået i pct.
Mat A	274	271	242	7,7	92%	81%
Samf A	274	272	252	6,0	92%	85%
ØP A	272	269	252	6,6	91%	85%
2. semester						
Erhvervsøkonomi	252	251	250	8,4	85%	84%
Mat B	253	253	231	7,5	85%	78%
Samf B	252	247	212	4,4	85%	71%
ØP B	256	250	177	4,4	86%	59%

Nogle få af de aktive studerende, som er tilmeldt eksamen, vælger enten at afmelde eksamen eller ikke at deltage i eksamen. De studerende, der ikke deltager i eksamen, fremgår som værende tilmeldt eksamen, men kommer alligevel i konflikt med kravet om, at man skal deltage i alle eksamener på 1. år inden for ét år fra optagelse.

Som det ses af tabel 7, deltager langt hovedparten af de studerende, i de eksamener de er tilmeldt på 1. semester. Det svarer nogenlunde til niveauet fra sidste år, og særligt bemærkelsesværdigt er det, at der ikke er markante forskelle mellem fagene. Tidligere har flere studerende frameldt sig Matematik A end tilfældet har været i de øvrige fag.

De studerende klarer sig bedst i Matematikfagene og Erhvervsøkonomi. Det er bemærkelsesværdigt, da det sidste år var i Økonomiske Principper A og B, der blev givet de højeste karakterer. I Økonomiske Principper B, var der uregelmæssigheder i forbindelse med eksamen, der medførte en del blanke besvarelser ved eksamen. Langt de fleste studerende, der dumpede i denne forbindelse, bestod Økonomiske Principper B ved re-eksamen.

Studieaktivitetskrav på økonomistudiet

Alle studerende på bachelor- og kandidatuddannelsen, som kommer 12 måneder bagud i forhold til den normerede studietid, skal i henhold til Adgangsbekendtgørelsens § 39 stk. 2 tilbydes gennemførelsesvejledning. Det har Økonomisk Institut gjort regelmæssigt siden indførelsen af aktivitetskravet i 2006.

For at opfylde aktivitetskravet skal de studerende have bestået mindst 60 ects inden for en periode på 2 år. Fra 1. september 2013 er dette krav blevet skærpet yderligere således, at de studerende fremover skal bestå 35 ects inden for en periode på ét år, for at opfylde aktivitetskravet.

Studieadministrationen ved Økonomisk Institut har over de sidste år været i kontakt med mere end 700 studerende, som har været i konflikt med aktivitetskravet og 1. årskravet. Konkret betyder det, at der en til to gange om året gennemføres kontrol af de studerendes studieaktivitet. Studerende i konflikt med kravene bliver kontaktet per brev og bedt om at henvende sig til studieadministrationen, hvorefter studieforløbet typisk bringes på ret kurs gennem samtaler og udarbejdelse af individuelle studieplaner og dispensation, hvis de studerende ønsker at fortsætte på uddannelsen.

Udsøgningen, brevskrivningen og samtaler i forbindelse med aktivitetskontrol er ressourcekrævende, men med den målrettede kontakt til studerende, som bliver forsinkede, er det studiets håb, at studerende, som har et reelt ønske om at gennemføre studiet, får den fornødne hjælp så tidligt som muligt, og at studerende, som reelt er frafaldet studiet, identificeres så tidligt som muligt.

Efter en årrække, hvor der er blevet opfanget mange studerende, der har været i konflikt med aktivitetskravene, så er der tegn på, at antallet af forsinkede studerende er blevet mindre i takt med, at vi har fået forbedret gennemførelstiderne. Således har vi i sommeren 2013 kun i alt ca. 75 studerende på bachelor- og kandidatuddannelsen, der er i konflikt med studiets aktivitetskrav eller 1. årsprøvekravet.

Ud over de studerende som er faldet for aktivitetskravet, er der mange studerende der kontakter studieadministrationen inden de kommer i konflikt med kravene. De får også tilbuddet om vejledning og mulighed for individuelle studieplaner, i de situationer, hvor særlige omstændigheder til-

skriver dette. Det reelle omfang af arbejdet med denne type studerende er således væsentlig større end antallet af personer i konflikt med kravene.

Produktion af bachelorer

I perioden 1. oktober 2012 til 30. september 2013 færdiggjorde 171 studerende bacheloruddannelsen i økonomi. Af dem var 31 pct. kvinder og den gennemsnitlige student gennemførte bacheloruddannelsen på 42 måneder, altså et halvt år ekstra i forhold til normeret tid på 3 år.

Antallet af færdige bachelorer er højere end året før, men fortsat lavere end perioden fra 2009 til 2011. Men hvis man ser på optaget i de to år, hvor hovedparten af de færdige bachelorer har påbegyndt bacheloruddannelse, nemlig 2009 og 2010, så afspejler udviklingen i antallet af beståede bachelorer som forventet den stigning i optaget, der var fra bundniveauet i 2008.⁴

Tabel 8
Nyuddannede bachelorer 2007 – 2013

	2007	2008	2009	2010	2011	2012*	2013
Antal beståede BA	170	142	178	217	185	139	171
Andel kvinder	34%	38%	37%	35%	35%	35%	31%
Gennemførelstider, måneder							
<i>Varighed gennemsnit</i>	41	45	41	44	44	42	42
<i>Varighed median</i>	41	41	41	41	42	40	39
<i>Varighed max</i>	77	199	88	140	228	83	185
<i>Varighed min</i>	10	5	13	12	1	10	10
Karakterer							
<i>Karakter gennemsnit</i>	6,7	6,6	7,1	6,9	6,7	6,8	6,8
<i>Karakter median</i>	7	6,5	6,9	6,7	6,4	6,7	6,6
<i>Karakter max</i>	10,9	11,1	11	11,2	11	11,4	11,5
<i>Karakter min</i>	4	3,3	3	2,3	3,6	3,2	2,4

* Antallet af beståede er opskrevet med efterindberetning fra 2012, og afviger derfor en smule fra tallet i sidste års udgave af Økonomistudiet i tal.

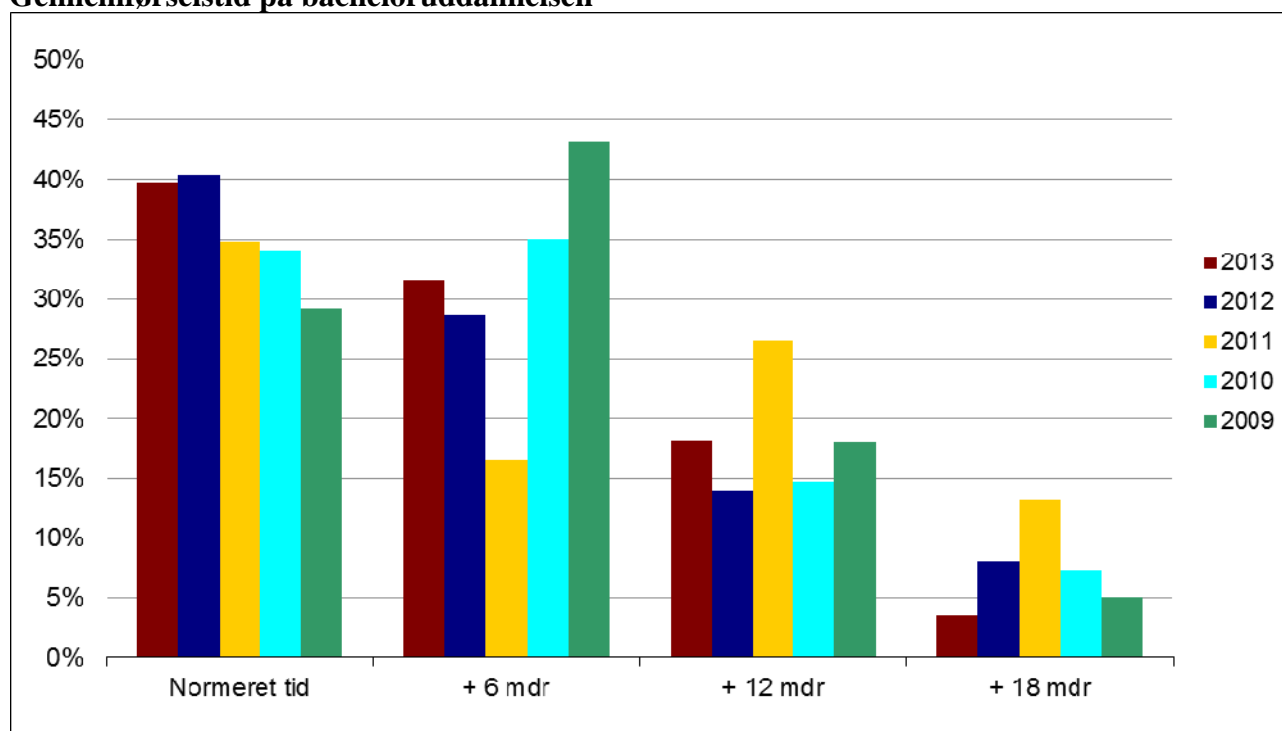
Den gennemsnitlige gennemførelstid var i 2013 nogenlunde den samme som året før på trods af enkelte studerende med meget høje gennemførelstider. Da mediantiden ikke adskilte sig markant fra de øvrige år – den er faldet med en enkelt måned, har der altså ikke været mange studerende med ekstremt høje gennemførelstider. Den maksimale studietid er dog høj i forhold til året før, hvilket dog er et udtryk for en hvis stokastik samt det faktum, at vi fortsat arbejder på at få studerende gjort færdige, selvom de har været mange år i systemet. Den fortsat lave median, er udtryk

⁴ Optaget i 2008 var 189. I 2009 var det 224 og i 2010 var det 291.

for, at vi gennem vores systematiske arbejde med håndhævelse af aktivitetskrav og tilbud om gennemførelsesvejledning rent faktisk har succes med at få ryddet ud i de studerende, der har været i systemet længe, med det formål, at så mange af dem som muligt består deres bacheloruddannelse. Minimumsstudietiderne er så lave, da der også er inddraget studerende med merit fra andre uddannelser, hvorfor de har kunnet gennemføre bacheloruddannelsen i økonomi på mindre end tre år.

Gennemførelsetiderne i figur 5 viser overordnet, at over en årrække er flere og flere bachelorer blevet færdige på normeret tid. De seneste to år har det drejet sig om ca. 40 pct. Endvidere er det nu mere end 70 pct., der bliver færdige på 3½ år eller derunder. Det højere antal studerende, der gennemfører på normeret tid kan skyldes, at de gennemførte ændringer af studieform med indførelse af studenteraktiverende undervisning og det målrettede arbejde med aktivitetskrav igennem de seneste år har haft de ønskede effekter.

Figur 5
Gennemførelsetid på bacheloruddannelsen



Produktion af kandidater

I studieåret 2012-2013 gennemførte 213 studerende deres kandidatuddannelse. Af dem var 37 pct. kvinder og medianalderen var 26,9 år, hvilket faktisk er et halvt år lavere end året før og dermed en del under den samlede median på Københavns Universitet på 28,1⁵. Ser man på medianen for gennemførelstiden for kandidatuddannelsen, er denne faldet en smule i forhold til året før, men den ligger fortsat omkring 3 år, og altså væsentligt højere end de normerede 2 år. Det tyder på, at der er faktorer, der for nogen studerende trækker i retning af længere studietider end den normerede, f.eks. studierelevant arbejde. Dertil kommer, at blot 8 pct. af kandidaterne i 2013 blev færdige på normeret tid. Det er dog en lille forbedring i forhold til året før. Andelen af kandidater, der bruger fire år eller mere er dog fortsat faldende.

Den gennemsnitlige gennemførelstid er faktisk steget en smule, hvilket skyldes enkelte studerende med meget lange studietider. Den er dog fortsat markant lavere end i årene før 2011. Det markante fald i den gennemsnitlige gennemførelstid siden 2009 skal tilskrives, at rigtig mange af de forsinkede studerende, som vi har haft fokus på gennem en årrække, enten har færdiggjort kandidatuddannelsen eller har forladt universitetet. Indsatsen med dels indførelsen af specialekontrakter og skrappe regler for specialeaflevering og dels indførelsen af aktivitetskrav, ser altså fortsat ud til at bære frugt.

Som tidligere vist er de studerende i gennemsnit et halvt år forsinkede, når de afslutter deres bachelor. På kandidatuddannelsen er medianstudenten ca. et år forsinket. Mange studerende bruger altså næsten 50 pct. tid oven i den normerede for at blive færdige med kandidatuddannelsen. Forsinkelser på bacheloruddannelsen er dermed rimelig beskeden i forhold til forsinkelsen på kandidatuddannelsen. Medianstudietiden på både bachelor- og kandidatuddannelsen er faldet en smule, og samlet set er medianstudenten lidt under 6 år og tre måneder om at blive cand.polit.

Ser man på indskrivningstiderne på specialet tyder det ikke på, at det er her de studerende bliver væsentligt forsinkede. Den gennemsnitlige indskrivningstid fra indskrivning til aflevering er helt nede på 5½ måned i 2013.

⁵ Fra Danske Universiteters statistikberedskab 2012.

En vigtig del af forklaringen på, at de studerende stadig bruger relativt meget tid på at gennemføre kandidatuddannelsen er, at langt hovedparten af dem finder studierelevant arbejde sideløbende med studiet. Det var en af konklusionerne i den dimittendundersøgelse, som Økonomisk Institut gennemførte i 2012⁶. Her lagde de færdige cand.polit' er stor vægt på, at det studierelevante arbejde komplementerede deres studier, og at det gav dem en bedre indgang til arbejdsmarkedet efter endt uddannelse. Det er et forhold, der modvirker det politiske ønske om at få de studerende hurtigere igennem de videregående uddannelser. Dette er blevet tydeliggjort i særlig grad i forbindelse med regeringens SU-reform, hvor der er markant fokus på de studerendes gennemførelsestid.

Ser man på udlandet, er det mange steder normalt, at de studerende arbejder nogle år mellem færdiggjort bachelor og start på kandidatuddannelse. På Økonomisk Institut går langt de fleste direkte fra bachelor til kandidatuddannelsen. Hertil kommer udlandsophold som for enkelte studerende af forskellige årsager viser sig at blive studieforlængende.

⁶ Find dimittendundersøgelsen her: <http://www.econ.ku.dk/dimittend/>

Tabel 9
Nyuddannede kandidater 2007-2013

	2007*	2008**	2009	2010	2011	2012***	2013
Antal beståede kandidater	189	229	268	199	167	192	213
Andel kvinder	33%	37%	36%	34%	34%	39%	37%
Alder							
<i>Gennemsnit</i>	28,3	29,4	29,6	29,4	28	27,9	27,6
<i>Median</i>	28	28,3	28,4	27,8	27,2	27,4	26,9
Gennemførelstider (md)							
<i>Varighed gennemsnit</i>	46	90,6	59,3	56,2	43,2	38,2	39,8
<i>Varighed median</i>	41	82	41,2	38,9	35,6	36	35,2
<i>Varighed max</i>	115	260	517,4	457,3	424,4	112	339,6
<i>Varighed min</i>	18	24	16,4	19,4	8,1	21,3	16,8
Karakterer							
<i>Karakter gennemsnit</i>	9,1	7,6	7,3	7,9	8,3	8,3	8,6
<i>Karakter median</i>	9,1	7,5	7,2	8	8,5	8,4	8,8
<i>Karakter max</i>	12,3	11,4	11,8	11,7	12	12	12
<i>Karakter min</i>	7	3,5	3,2	3	3,3	3,8	3,9
Tid fra specialeindskr. til aflevering (md) ****							
<i>Gennemsnit</i>	8	9,5	7,7	6,5	-	5,5	5,6
<i>Median</i>	5,3	5,6	5,5	5,4	-	5,9	5,8

* Karaktergennemsnittet for årgang 2007 er beregnet udelukkende på de studerende, der færdiggjorde deres kandidat inden 1. september 2007.

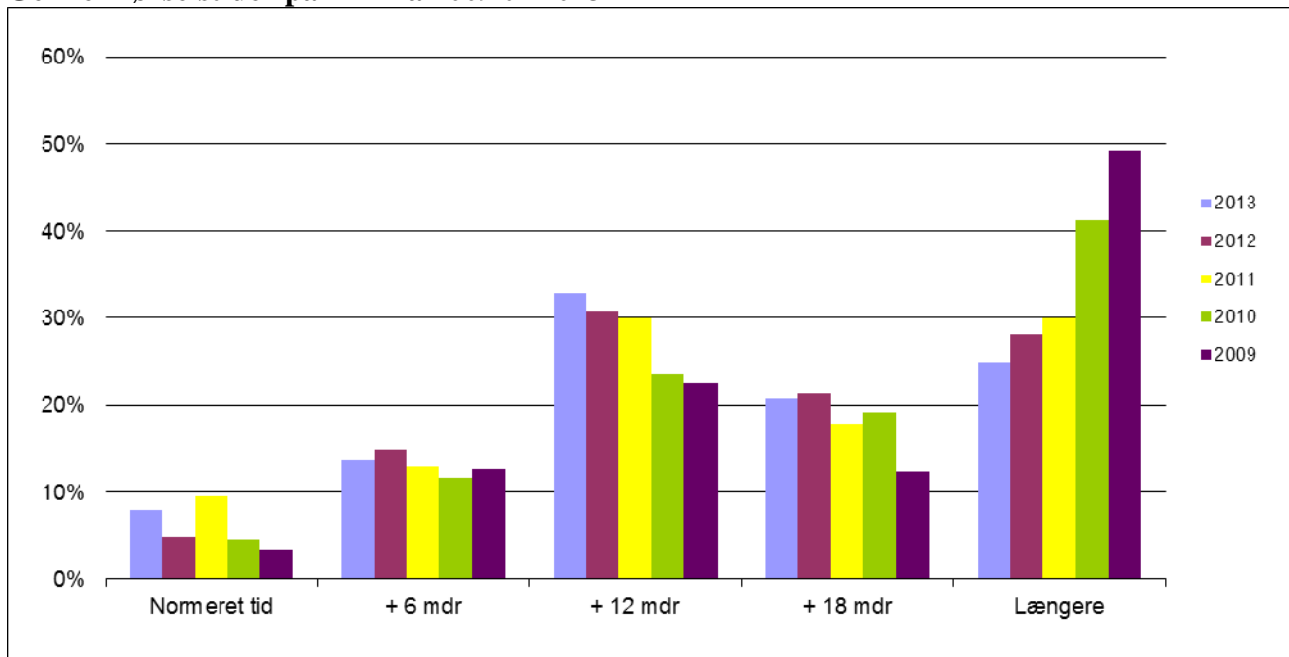
** Karaktererne for 2008 og frem er opgjort efter 12-skalaen

*** Antallet af beståede kandidater er opskrevet med efterindberetning fra 2012, og afviger derfor en smule fra tallet i sidste års udgave af Økonomistudiet i tal.

**** Pga. store dataforskelle som konsekvens af overgangen til det nye studieadministrative system STADS, har det ikke været muligt at opgøre den gennemsnitlige specialetid i studieåret 2010/11.

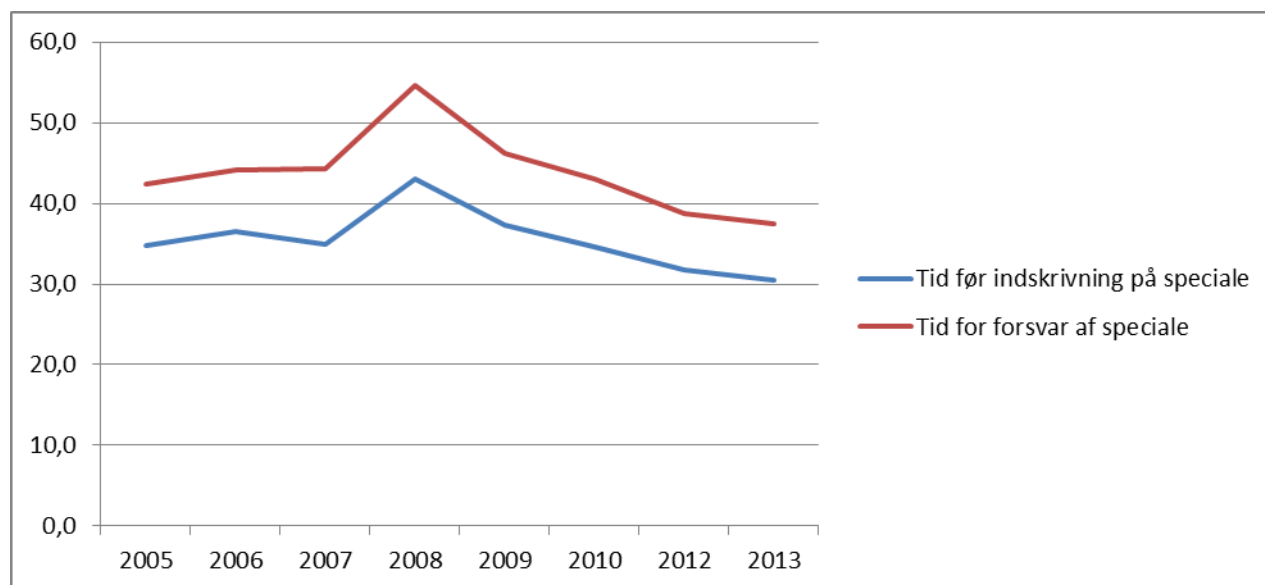
Figur 6 viser tidsforbruget på kandidatdelen fra 2009 til 2013. Generelt ser det ud som om, at en stigende andel af de studerende bliver færdig på 2½-3 år, mens der altså stadig er meget få, der gennemfører på normeret tid.

Figur 6
Gennemførelstider på KA fra 2009 til 2013



Specialer

Siden Økonomisk Institut indførte specialekontrakter i 2007, har der været en markant nedgang i tidsforbruget på specialet. De studerende kan nu maksimalt bruge tre forsøg på specialet, svarende til et maksimalt tidsforbrug på ét år. Derudover er der blevet arbejdet målrettet med at håndhæve studiets aktivitetskrav, hvilket har medført, at den gennemsnitlige studerende bruger mindre tid end tidligere, før de går i gang med specialet. Samlet set har dette medvirket til de kortere gennemsnitlige studietider, som vi så i figur 6. Det fremgår også af udviklingen i gennemsnittet af tidsforbruget inden specialestart samt tidsforbruget på selve specialeskrivningen i figur 7.

Figur 7:**Gennemsnit for antal måneder brugt på kandidatudd. på Økonomisk Institut 2005-2013**

Note: Data for 2011 er udeladt, da overgangen mellem Fønix og STADS har gjort de tilgængelige data ufuldstændige

I en overgangsperiode omkring 2008-09 har Økonomistudiet oplevet, at en stor gruppe forsinkede studerende med meget lange studietider er blevet indfanget af studieaktivitetskrav og enten har afbrudt uddannelsen eller har færdiggjort deres speciale. Det har medført ekstraordinært høje gennemførelstider, hvilket har trukket det gennemsnitlige tidsforbrug op.

Denne udvikling er også afspejlet i antallet af afleverede specialer, som det fremgår i Tabel 10. Antallet af specialestuderende med mere end 4 år på kandidatuddannelse var således rekordhøjt i 2008, hvor rigtig mange tidligere inaktive studerende kom gennem kandidatuddannelsen. I 2009 og 2010 er der blevet luget ud i denne gruppe studerende, og vi er nu i en situation, hvor relativt få gennemfører kandidatuddannelsen på mere end 4 år.

Tabel 10

Karakteristik af specialeskrivere ved Økonomisk Institut 2005-2012	2007	2008	2009	2010	2011	2012	2013
Antal specialer	192	247	258	197	148	188	221
Antal over 4 år på kandidatuddannelse	64	90	38	24	26	22	24
- Andel med over 4 år på kandidat	33%	36%	15%	12%	17%	12%	11%
Antal der bruger mere end ét forsøg				46		22	26
- Andel mere end ét forsøg				23%		12%	12%

*) Før 2009 har det ikke været muligt at opgøre antallet af forsøg. I 2011 er data ufuldstændige pga. overgangen mellem Fønix og STADS.

Overordnet set tyder det på, at implementering af studieaktivitetskrav, gennemførselsvejledning og specialekontrakter kombineret igennem en periode har hjulpet en gruppe af studerende til at genoptage eller øge deres studieaktivitet og afslutte deres speciale. Det ser desuden ud til, at de nye regler har påvirket de studerendes adfærd under specialeprocessen, og at tidsforbruget på specialerne for langt de fleste studerende har nået et passende niveau.

I et yderligere forsøg på at påvirke de studerende, der fortsat bruger lang tid, før de påbegynder specialet, har Økonomisk Institut fra og med optaget i september 2012 indført en regel om, at specialet skal være påbegyndt senest 3 år fra kandidatuddannelsens påbegyndelse. I 2013 er desuden indført et forsøg på at forkorte tiden mellem aflevering af specialet og specialeforsvaret, hvilket har været efterspurgt af de studerende. Det er gjort ved, at de studerende skal indlevere deres resume to uger inden selve afleveringsdatoen, således at der endnu hurtigere kan udpeges censor til specialet.

International udveksling – (efterår 2012 og forår 2013)

Økonomistudiet har hvert år siden 2004 modtaget et stort antal internationale udvekslings- og gæstestuderende såvel som et antal internationale fuldtidsstuderende. I en stor del af studiets fag tilbydes de studerende mulighed for at modtage undervisning og aflægge eksamen på engelsk. Økonomistudiets studerende rejser desuden i stort omfang også ud i verden for at studere. Grundet de mange obligatoriske fag på bacheloruddannelsen, er det især på kandidatuddannelsen, at de studerende vælger et studieophold i udlandet.

Optag og aktivitet for internationale udvekslings- og gæstestuderende

Hvert år optager Økonomisk Institut et større antal gæstestuderende fra EU og resten af verden. Et mindre antal gæster søger kun kurser på økonomi, men flertallet vil også læse fag andre steder – herunder deltage i de sproglige og kulturelle kurser, som det humanistiske fakultet afholder. Efter optagelsen forekommer det i ganske få tilfælde (ca. 1 – 2 pct.), at de studerende melder afbud inden ankomsten til København.

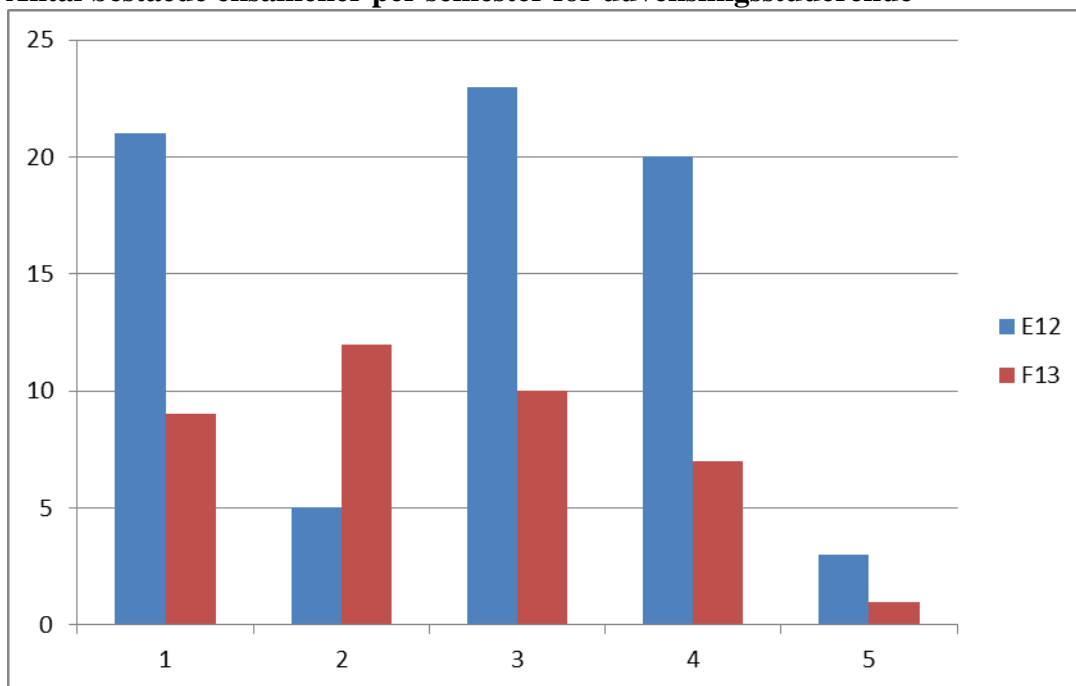
I efteråret 2012 og foråret 2013 var der på Økonomisk Institut indskrevet 116 internationale gæste- og udvekslingsstuderende.

Ud af disse tog 13 ikke fag på Økonomisk Institut men valgte i stedet at tage fag på andre uddannelser på KU. Det er markant færre end tidligere. Det samlede antal udvekslingsstuderende er væsentlig lavere end tidligere, hvilket kan hænge sammen med, at der er kommet mere fokus på, at der skal være balance i udvekslingen. Det har betydet, at Økonomistudiet i højere grad end tidligere har måttet afvise ansøgere til udvekslingspladser. I den forbindelse har vi indført krav om, at de optagne studerende i højere grad end tidligere lægger fokus på økonomikurser, således at Erasmus studerende, som optages på Økonomi skal tage 22,5 ects økonomikurser. Optages Erasmus studerende på flere fag på Samfundsvidenskab, skal der tages 30 ects på Samfundsvidenskab. Det har så medført, at færre udvekslingsstuderende end tidligere slet ikke tager fag på økonomi.

Af de resterende 103 gæstestuderende som valgte at tilmelde sig eksamener ved Økonomisk Institut deltog 24 personer kun i én eksamen.

Af figur 8 fremgår antallet af beståede eksamener på økonomi per udvekslingsstuderende i hvert semester af deres udvekslingsophold. De fleste er kun på Københavns universitet i et enkelt semester, mens enkelte er her i både efterårs- og forårssemesteret.

Figur 8
Antal beståede eksamener per semester for udvekslingsstuderende



Hvis man ser på, hvor effektive de studerende er – målt ved antallet af beståede ects - så viser det sig, at en gennemsnitlig udvekslingsstuderende består ca. godt 17 ects per semester på Økonomisk Institut. Det er umiddelbart lavt, men det skal ses i lyset af, at en del studerende også tager fag uden for Økonomisk Institut, og at fagene på Økonomisk Institut altså blot er en del af deres aktivitet på Københavns Universitet.

Den gennemsnitlige effektivitet for en udvekslingsstuderende optaget på Københavns Universitet er således ca. 27 ects per semester, hvilket må betegnes som ret højt, når man tager højde for dumpede eksamener, og at enkelte studerende slet ikke er studieaktive.

Tabel 11
Udvekslingsstuderende studieaktivitet

Aktivitet på Økonomisk Institut		
	E12	F13
Studerende optaget på Økonomi	94	47
Deltaget i eksamen på Økonomi	69	38
Antal beståede ects på Økonomi	1270	620
<i>Beståede ects i gnst. - af dem der har deltaget i eksamen på Økonomi</i>	<i>18,4</i>	<i>16,3</i>
Samlet aktivitet		
	E12	F13
Studerende optaget på Økonomi	94	47
Antal beståede ects på Økonomi	1270	620
Antal beståede ects på andre uddannelser	1217,5	662,5
Antal beståede ects i alt	2487,5	1282,5
<i>Samlet antal beståede ects per studerende</i>	<i>26,5</i>	<i>27,3</i>
Heraf på Økonomi per studerende	13,5	13,2

En del af de studerende, der i første omgang tilmelder sig Økonomisk Institut, ender med slet ikke at møde frem eller tager kun få økonomiske kurser. Samlet set bestod udvekslingsstuderende i studieåret 2012-13 aktiviteter på Økonomisk Institut svarende til 1890 ects eller 31,5 STÅ. Det vil sige, at de studerende i gennemsnit på deres ophold består 0,22 STÅ per semester på Økonomisk Institut og altså mindre end halvdelen af de 0,5 STÅ et semester er normeret til. Hvis man fraregner de studerende, der slet ikke deltager i eksamener på Økonomisk Institut består den gennemsnitlige udvekslingsstuderende 0,29 STÅ.

Samlet set, er de internationale studerendes studieeffektivitet nogenlunde på linje med opgørelsen fra sidste år, og stadig bedre end den var tidligere. De tager gennemsnitligt lidt flere fag på Økonomisk Institut, hvilket tyder på, at vi på trods af det lavere optag modtager studerende, der er mere motiverede til at læse økonomikurser.

De studerendes karakterniveau ligger en smule under gennemsnitskarakteren 7 – 6,9 i efterårssemesteret og 5,3 i forårssemesteret. Men det ligger dog samtidig en smule højere end året før, hvilket igen kan være en indikation på, at de internationale studerende i højere grad end tidligere har gode

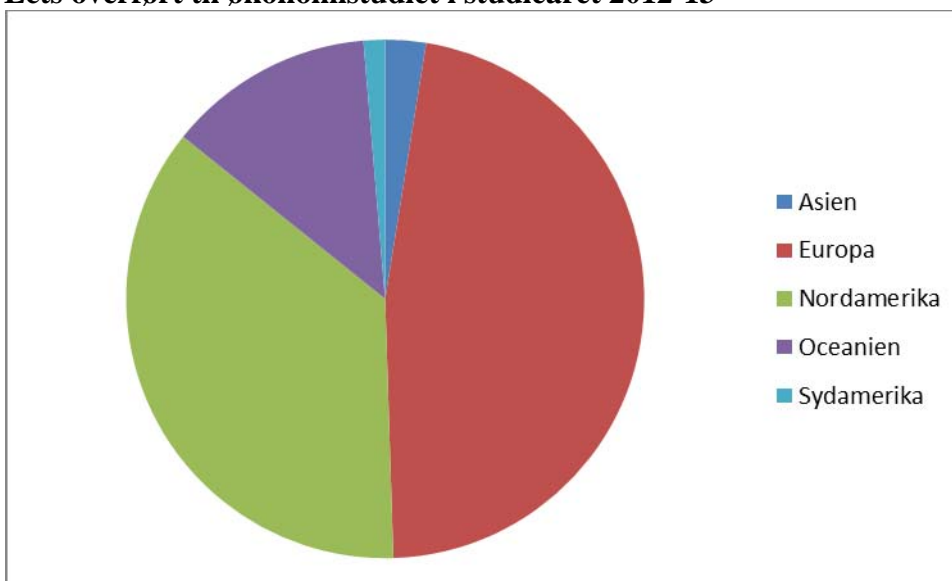
kvalifikationer til at læse fag på Økonomisk Institut. Det kan være en konsekvens af en strengere faglig screening end tidligere.

Økonomistuderendes studieophold i udlandet

De økonomistuderendes studieophold i udlandet er herunder opgjort ud fra, hvor mange ects-point de har fået meritoverført fra udenlandske universiteter. Det er altså ikke den faktiske trafik af antal studerende men derimod den effektive trafik af beståede fag i udlandet.

På økonomiuddannelsen blev der således i studieåret 2012-13 overført 3352,5 ects point, svarende til 55,9 årsværk. I alt fik 148 personer meritoverført et eller flere fag fra udenlandske universiteter. Heraf rejste 40 ud med Erasmus programmet. Tallene dækker dog over, at en del af de studerende kun har gennemført meget få kurser i udlandet. Således har 61 studerende fået overført 15 ects eller mindre.

Figur 10
Ects overført til økonomistudiet i studieåret 2012-13



Af de udrejsende til europæiske universiteter rejste 36 studerende ud gennem Erasmus programmet. Særligt populært er dog Storbritannien, som modtog 24 studerende. London School of Economics (LSE) udgør en meget stor del af overførelserne fra Storbritannien, hvilket bl.a. skyldes LSE's po-

pulære summer schools. London School of Economics er således den mest besøgte institution blandt studiets studerende.

Tabel 12
Meritoverførsler til økonomistudiet i studieåret 2012-13

I alt 139 studerende til 3352,5 ects					
Europa (47 % - i alt 82 stud.)			Amerika (37 % - i alt 36 stud.)		
	ects	Fordeling		ects	Fordeling
Centraleuropa	639	41%	Canada	210	17%
Skandinavien	170	11%	Ivy League	263	21%
Storbritannien	322,5	20%	Øvrige USA	743	59%
Sydeuropa	443	28%	Sydamerika	45	3%
Total	1575			1261	
Asien (3 % - i alt 5 stud.)			Oceanien (13% - i alt 16 stud.)		
	ects	Fordeling		ects	Fordeling
Kina	37	56%	Australien	403	93%
Singapore	48	44%	New Zealand	30	7%
Total	85			433	

Foruden Europa meritoverførte de studerende især fag fra Nordamerika, hvorfra i alt 34 studerende fik overført fag i 2012-13. USA står for langt den største del af overførelserne i denne gruppe, hvoraf ca. 21 pct. af overførelserne i gruppen kommer fra Ivy League Universiteterne Dartmouth, Cornell, Harvard, Yale og Columbia. De resterende udrejsende blev ligeligt fordelt mellem andre af USA's universiteter så som Berkeley, UCLA, Wisconsin-Madison m.fl.

17 studerende tog til Canada, mens 16 studerende tog på studieophold i Australien og New Zealand, og 5 studerende studerede ved universiteter i Asien.

Ressourceforbrug og økonomi på Økonomisk Institut

I forbindelse med undervisningen på Økonomisk Institut antages undervisere med en række forskellige baggrunde afhængig af undervisningsformen. Forelæsningerne på Økonomisk Institut varetages af Instituttets fastansatte medarbejdere såvel som en række eksterne lektorer. I tilknytningen til fagene ansættes desuden en række undervisningsassistenter og hjælpelærere, som underviser øvelseshold, der udbydes i relation til forelæsningerne i en række af de obligatoriske fag på bacheloruddannelsen samt enkelte fag på kandidatuddannelsen.

Tilrettelæggelsen af uddannelsen kræver yderligere ansættelse af et antal medarbejdere til bl.a. studieadministration og studievejledning.

Tabel 13 viser fordelingen af ressourcer på de forskellige grupper af medarbejdere ansat af studienævnet.

Tabel 13
Studienævnets forbrug af DVIP samt TAP ressourcer 2012

	årsværk	antal	timer	tusind kr.
Ph.d.-stipendiater	0,7	10	1.318	341
VIP i alt	0,7	10	1.318	341
Eksterne lektorer	8,7	49	16.684	4.073
Undervisningsass.	7,5	50	14.384	3.274
Hjælpelærere	7,8	56	15.062	3.072
DVIP i alt	24,0	155,0	46.129,6	10.419,0
Studievejledere	1,7	4	3.251	589
Studentermedhjælp	1,5		2.897	382
DTAP i alt	3,2	4,0	6.148,0	971,0
I alt	28	169	53.596	11.731

Herudover er der under instituttet ansat et antal TAP-medarbejdere til varetagelse af opgaver i studieadministrationen. Siden 2010 har det ligget på 5 medarbejdere med i alt ca. 5 årsværk.

En stor del af Økonomisk Instituts indtægter genereres af de studerendes aktivitet. De er således meget afhængige af antallet af studerende og deres gennemførelse. De studerendes eksamensaktivite-

ter opgøres i STÅ. I tabel 14 ses en samlet oversigt over aktiviteten på økonomistudiet og den tilhørende STÅ-produktion over en årrække.

Tabel 14

Oversigt over aktivitet og STÅ-produktion

År	Bachelor-optag	Bachelor-produktion	Kandidat-optag	Kandidat-produktion	STÅ-produktion
2000	251				957
2001	253		118	191	942
2002	255	223	203	166	885
2003	284	135	190	142	842
2004	245	184	103	146	888
2005	316	162	131	159	856
2006	301	156	189	176	933
2007	337	170	201	189	947
2008	189	142	169	290	998
2009	224	178	228	268	983
2010	263	217	265	199	949
2011	345	185	237	167	1003
2012	360	139	177	192	1077
2013	389	171	215	213	1153

Ud over STÅ-indtægter fra undervisning på Økonomiuddannelsen, så har Økonomisk Institut et samarbejde med Matematik-Økonomi og med Folkesundhedsvidenskab om at medarbejdere fra Økonomisk Institut underviser på de pågældende uddannelser.

Aftalen med Matematik-Økonomi indebærer, at vi modtager 80 pct. af STÅ indtægterne⁷ (svarende til det beløb Institut for Matematiske fag modtager efter der er trukket administrationsomkostninger til fællesadministrationen) fratrukket udgifter til censorer og hjælpelærere. I studieåret 2012/13 var omfanget af dette i alt 55 STÅ, hvilket gav en indtægt til Økonomisk Institut på ca. 2,5 mio. kr.

For undervisningen på Folkesundhedsvidenskab modtager Økonomisk Institut et fast årligt beløb på 650.000.

⁷ De 80 pct. af STÅ-indtægterne svarer til det beløb, som Institut for Matematiske fag modtager, når der er fratrukket omkostninger til hhv. fakultets- og fællesadministrationen.

I efteråret 2013 blev der på Økonomisk Institut udarbejdet en STÅ-prognose baseret på et fremtidigt årligt bacheloroftag på 365 studerende. Prognosen giver et indtryk af den forventede udvikling i indtægter i de kommende år, og prognosen kan ses i bilaget nedenfor

Bilag 1

STÅ-prognose på baggrund af historiske tilgangstal og årligt optag på 365. Baseret på STÅ-opgørelse 2012-13

ÅRGANG	TILGANG	STÅ	FREKVENS	2013-2014	2014-2015	2015-2016	2016-2017	2017-2018
TIDLIGERE	266	0,0	-					
2003-2004	285	10,2	0,04	0,0				
2004-2005	251	9,4	0,04	9,0	0,0			
2005-2006	318	19,5	0,06	11,9	11,4	0,0		
2006-2007	298	50,9	0,17	18,3	11,2	10,7	0,0	
2007-2008	335	85,8	0,26	57,2	20,6	12,6	12,0	0,0
2008-2009	189	65,5	0,35	48,4	32,3	11,6	7,1	6,8
2009-2010	224	91,1	0,41	77,6	57,4	38,2	13,8	8,4
2010-2011	291	169,6	0,58	118,4	100,9	74,5	49,7	17,9
2011-2012	334	244,0	0,73	194,6	135,9	115,8	85,6	57,0
2012-2013	360	333,4	0,93	263,0	209,8	146,5	124,8	92,2
2013-2014	389			360,3	284,1	226,7	158,2	134,8
2014-2015	365				338,1	266,6	212,7	148,5
2015-2016	365					338,1	266,6	212,7
2016-2017	365						338,1	266,6
2016-2017	365							338,1
TOTAL		1.079,45		1.158,73	1.201,52	1.241,21	1.268,48	1.282,98
Netto betalingsbalance		18,10		10,10	10,10	10,10	10,10	10,10
Gæster inkl. merit stud.		55,50		45,00	45,00	45,00	45,00	45,00
NY TOTAL		1.153,05		1.213,83	1.256,62	1.296,31	1.323,58	1.338,08