

DET SAMFUNDSVIDENSKABELIGE FAKULTET  
Økonomisk Institut  
KØBENHAVNS UNIVERSITET

# Økonomistudiet i tal 2011-2012

## Indholdsfortegnelse

Forord.....	3
Resumé.....	4
Opgørelse af bestanden på økonomistudiet .....	5
Optag på bachelorstudiet.....	7
Karakteristik af optaget sommer 2012 .....	8
Vinteroptag 2012.....	10
Optag på kandidatuddannelsen .....	11
Optag af andre studerende.....	12
Gennemførelse og frafald .....	13
1. årsprøven.....	13
Aktivitet og frafald for sommeroptaget 2011 .....	14
Adgangsgrundlaget betydning for studieeffektiviteten.....	16
Studieaktivitetskrav på økonomistudiet .....	17
Produktion af bachelorer .....	18
Produktion af kandidater .....	20
Specialer.....	22
International udveksling – (forår og efterår 2011).....	25
Optag og aktivitet for internationale udvekslings- og gæstestuderende .....	25
Økonomistuderendes studieophold i udlandet .....	28
Ressourceforbrug og økonomi på Økonomisk Institut .....	30
Bilag 1 – STÅ prognose.....	33
Bilag 2 - Studieresultater for sommeroptaget 2010 .....	34

## **Forord**

Formålet med rapporten Økonomistudiet i tal 2011-2012 er at belyse karakteristika og aktivitet for studerende ved økonomistudiet i studieåret 2011/2012.

Rapporten er udarbejdet i efteråret 2012 og har blandt andet fokus på produktion, gennemførelse og frafald.

På grund af overgangen til et nyt studieadministrativt system, STADS, i efteråret 2010, har vi siden da været begrænset i vores muligheder for at indsamle data<sup>1</sup>, hvilket har betydet, at der kan være enkelte huller eller unøjagtigheder i data særligt omkring 2010. De steder hvor det er aktuelt, er det noteret.

Man skal være opmærksom på, at der på grund af forskelle i opgørelsesmetoder kan være mindre afvigelser fra data præsenteret i studiestatistikken fra tidligere år såvel som fra tallene i Danske Universiteters Nøgletal, som for Københavns Universitets studiedata er baseret på data udtrukket 1. oktober i opgørelsesåret.

---

1 Ved udarbejdelsen af tidligere udgaver af Økonomistudiet i tal, har der primært været benyttet data trukket ud til formålet fra universitetets studieadministrative database Fønix. Men efter overgangen til STADS i efteråret 2010 eksisterer der ikke længere de samme muligheder for at lave specifikke dataudtræk. Det har haft betydning for udarbejdelsen af denne rapport.

En del data har derfor skullet indhentes på anden vis. Det fordeler sig primært på tre kilder: 1) Prædefinerede rapporter trukket direkte i STADS, 2) Data leveret af statistikkontoret i anden sammenhæng, f.eks. de gennemførelsesdata der ligger til grundlag for beregning af færdiggørelsesbonus og 3) Manuelle optællinger af forskellige oplysninger, f.eks. af studerende i konflikt med aktivitetskravet og meritoverførsler fra udenlandske universiteter.

## Resumé

De studerende, der optages på økonomistudiets bacheloruddannelse, er kendetegnet ved en lav alder både i forhold til landsplan og i forhold til resten af Det Samfundsvidenskabelige Fakultet. Størstedelen af de studerende optages på baggrund af en matematisk studentereksamen og alle optagne har matematik på A niveau. Gennemsnittet for de studerendes eksamenskvote fra deres adgangsgivende uddannelse var 8,6. I sommeren 2012 oplevede studiet endnu en gang en stigning i antallet af ansøgere til bacheloruddannelsen i forhold til året før. Optaget overstiger således niveauet fra 2007. De skærpede krav betyder endvidere, at de studerende, som optages på bacheloruddannelsen, har en stærkere baggrund for at gennemføre uddannelsen, end de havde tidligere.

Frem til 2007 har frafaldet på den første del af studiet været relativt højt. Frafaldet på 1. årsprøve har i en periode på seks år været mellem 20 og 30 pct. og studerende med en svagere matematisk baggrund har været overrepræsenterede i denne gruppe. Siden 2007 har frafaldet været aftagende og for optagene i 2010 og 2011 har vi nået det hidtil laveste niveau på ca. 10 pct. i det første studieår. Studieledeelsen har da også været opmærksom på frafaldet, og gennem de seneste år er der implementeret flere tiltag for at hjælpe og vejlede i forbindelse med studievalg, studiestart og studie gennemførelse. De studerende, der ikke falder fra i starten af studiet, har en pæn aktivitet og melder sig til eksamenerne på 1. år, hvor også langt de fleste deltager og består. Den gennemsnitlige studerende bruger længere tid end normeringen på sin bacheloruddannelse - medianforsinkelsen på bacheloruddannelsen er fire måneder. Ca. 95 pct. af de nyuddannede bachelorer indskrives på kandidatuddannelsen, umiddelbart efter de har bestået bacheloruddannelsen.

73 pct. af optaget af kandidatstuderende i 2012 var således bachelorer i økonomi fra Københavns Universitet. 13 pct. blev optaget som internationale masterstuderende på grundlag af en international bacheloruddannelse og de resterende 14 pct. på grundlag af andre danske bacheloruddannelser. 79 pct. af de nyoptagne studerende er 25 år eller yngre, når de påbegynder kandidatuddannelsen.

Også på kandidatuddannelsen bruger den gennemsnitlige studerende længere tid, end der er normeret. Medianforsinkelsen på kandidatuddannelsen er lige omkring et år – hvilket dog er en markant forbedring.

## Opgørelse af bestanden på økonomistudiet

På økonomistudiet var der pr. 1. oktober 2012 indskrevet 2.150 studerende, mod 2.065 studerende pr 1.oktober 2011. Af de 2.150 indskrevne studerende i 2012 var 1013 mod 890 året før bachelor-studerende. Den kraftige stigning i bestanden af bachelorstuderende siden 2009 skyldes primært stigningen i optaget i 2010-12.

Bestanden af kandidatstuderende er nogenlunde på niveau med bestanden på samme tidspunkt sidste år. Efter en række år med store udsving i kandidatbestanden blandt andet på grund af udskrivning af inaktive studerende, ser vi nu at bestanden af kandidatstuderende primært påvirkes af, hvor mange bachelorer der produceres.

Arbejdet med aktivitetskrav har medført, at vi ikke længere har studerende indskrevet på de udelte kandidatuddannelser hvortil man optog studerende frem til 1995.

Af den samlede studenterbestand har 228 andet statsborgerskab end dansk.

**Tabel 1**

<b>Udvikling i bestand af studerende pr 1. oktober</b>	<b>2002</b>	<b>2003</b>	<b>2004</b>	<b>2005</b>	<b>2006</b>	<b>2007</b>	<b>2008</b>	<b>2009</b>	<b>2010</b>	<b>2011</b>	<b>2012</b>
<b>Bachelor</b>	819	846	813	881	908	951	844	788	818	890	1013
- internationale B.Sc.**	0	0	0	0	0	0	29	47	64	40	35
<b>Kandidat</b>	685	750	776	830	896	907	668	694	729	778	768
- internationale M.Sc.	0	0	0	53	102	123	134	89	62	94	107
<b>Udelte kandidatuddannelser</b>	212	175	119	104	100	96	28	13	5	2	0
<b>Udveksling</b>	0	0	2	58	90	105	137	131	126	101	86
<b>Merit</b>	63	62	60	51	39	56	91	60	92	98	92
-intern (indskrevet på KU)	45	28	27	23	12	22	19	18	62	34	33
-ekstern (indskrevet på andre uni.)	18	34	33	28	27	34	72	42	30	64	59
<b>Betalt deltid</b>	26	43	51	31	32	28	53	33	51	57	46
<b>Tilvalg/Sidefag</b>	52	60	66	57	55	37	32	24	2*	5	3
<b>I alt</b>	1857	1936	1887	2012	2120	2180	1853	1743	1825	2065	2150

\*) Grundet datakonvertering ifm. overgang til KU's nye studieadministrative system STADS er bestanden af tilvalg- og sidefagsstuderende ikke retvisende i 2010. Det reelle antal er en smule højere, og de er inkluderet i bestanden af merit-studerende.

\*\*) Sidste gang der blev optaget studerende på den internationale B.Sc. var i februar 2010

Ser man på de ordinære studerendes andel af den samlede bestand over tid, har den igennem en år-række været faldende. Siden sidste år er andelen dog steget en smule pga. det store bacheloroptyag. I de seneste tre-fire år har den samlede andel af ikke-ordinære studerende stabiliseret sig på ca. 15-19

pct. Det skyldes især, at studiet optager et stort antal af internationale udvekslingsstuderende, som indskrives på økonomistudiet for at læse et enkelt semester, samt merit og betalt deltidsstuderende, som typisk blot læser et enkelt fag.

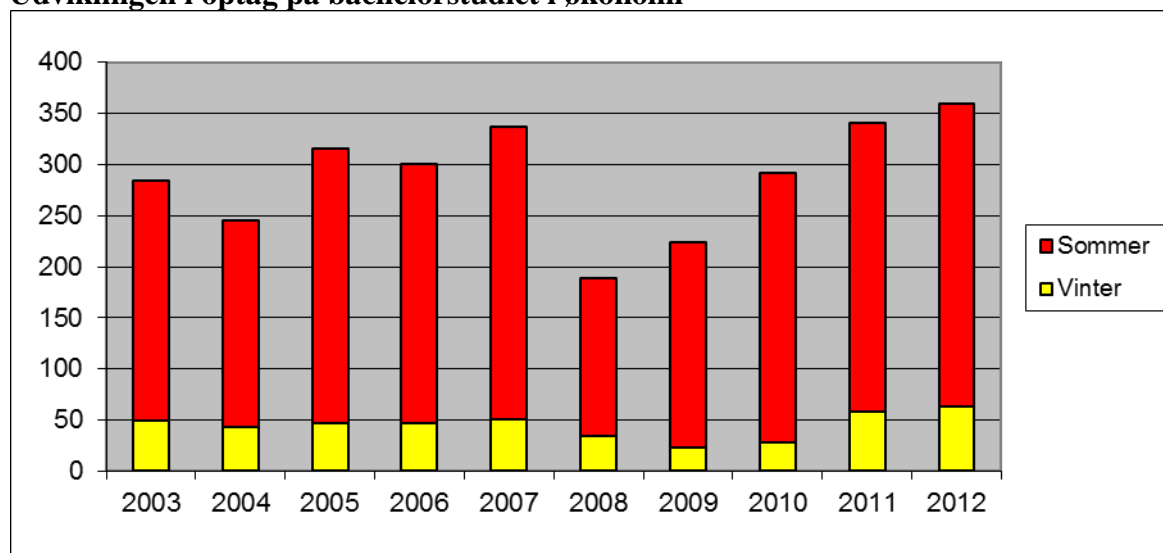
**Tabel 2**  
**Udvikling i andel af studerende pr 1. oktober**

	2002	2003	2004	2005	2006	2007	2008	2009	2010	2011	2012
<b>Andel ordinære studerende</b>	92 %	91 %	91 %	90 %	90 %	90 %	83 %	86 %	85 %	81 %	83 %
- heraf internationale	0 %	0 %	0 %	3 %	5 %	6 %	9 %	8 %	7 %	6 %	7 %
<b>Andel andre</b>	8 %	9 %	9 %	10 %	10 %	10 %	17 %	14 %	15 %	19 %	17 %
- heraf internationale	0 %	0 %	0 %	3 %	4 %	5 %	7 %	8 %	7 %	5 %	4 %

## Optag på bachelorstudiet

Økonomistudiet har optag til bacheloruddannelsen pr 1. september og 1. februar hvert år. Langt den største andel af de studerende, som søger optag på uddannelsen, starter dog om sommeren pr 1. september. Det angivne optag er opgjort pr 1. oktober for sommeroptaget og 1. marts for vinteroptaget for at sikre, at studerende, som har takket nej til en tilbudt plads, ikke er indeholdt i tallene. Desuden skal det specificeres, at tallene kun dækker over studerende, som er optaget gennem Den Koordinerede Tilmelding, og ikke administrativt indskrevne studerende, som f.eks. søger overførsel fra andre uddannelser, eller studerende der er blevet genindskrevet.

**Figur 1**  
**Udviklingen i optag på bachelorstudiet i økonomi**



Som det fremgår af figur 1, har det samlede optag via KOT frem til 2007 typisk ligget mellem 250 og 300 studerende. I 2008 var der et markant fald i optaget, hvilket formentlig skyldtes de nye skærpede adgangskrav for uddannelsen, som blev implementeret i sommeren 2008. Siden 2009 har man hvert år oplevet en fremgang i optagelsestallet, og i 2012 nåede det samlede sommeroptag således op på 297. Det samlede optag er nu det højeste i de sidste ti år.

Der var en forventning om, at de skærpede adgangskrav indført i 2008 medførte en vis nedgang i optagsniveauet. Alligevel er optaget steget i perioden fra 2009 til 2012, og eleverne på ungdomsuddannelserne har nu tilpasset deres fagvalg til de opstillede adgangskrav.

Situationen på arbejdsmarkedet har formentlig været medvirkende årsag til, at der generelt var få ansøgere til universiteterne i 2008, da mange potentielle ansøgere kan have været i arbejde og derfor udskudt ansøgningen. Efterfølgende har den økonomiske krise formentlig været medvirkende til, at færre unge har været i arbejde, og at flere og flere har søgt optagelse på universiteterne siden 2008. Det er da også en generel tendens på landets universiteter, at optaget har været rekordstort både i 2010, 2011 og 2012.

### Karakteristik af optaget sommer 2012

I sommeren 2012 blev 300 studerende tilbudt optagelse på bacheloruddannelsen i økonomi ved Københavns Universitet. Pr 1. oktober var i alt 297 studerende fortsat indskrevet på studiet. Samtlige ansøgere havde søgt om optagelse gennem Den Koordinerede Tilmelding. For første gang var der flere ansøgere end der var studiepladser. Dvs. at ca. 15 studerende blev afvist. Enkelte af dem blev efterfølgende tilbudt plads, da andre takkede nej, og de øvrige er blevet tilbudt standby plads til optaget vinter 2013 eller sommer 2013.

Tabel 3 viser den relative fordeling af ansøgere til økonomistudiet gennem de seneste fem år over typer af adgangsgivende eksamen.

**Tabel 3**

#### Relativ fordeling af ansøgere på adgangsgivende uddannelse

	<b>E07</b>	<b>E08</b>	<b>E09</b>	<b>E10</b>	<b>E11</b>	<b>E12</b>
<b>Studentereksamen</b>	75 %	81 %	75 %	80 %	82 %	81 %
<b>HH</b>	9 %	10 %	14 %	12 %	12 %	12 %
<b>HF</b>	8 %	2 %	2 %	3 %	3 %	3 %
<b>HTX</b>	1 %	1 %	5 %	1 %	2 %	2 %
<b>GIF</b>	1 %	1 %	0 %	0 %	0 %	0 %
<b>Udenlandsk</b>	4 %	4 %	3 %	4 %	1 %	1 %
<b>Andet</b>	2 %	1 %	0 %	0 %	0 %	0 %

Siden 2008 har det været et krav for optagelse, at ansøgerne havde matematik på A-niveau fra gymnasiet. Alle studerende optaget i efteråret 2012 har derfor opfyldt adgangskravet om A-niveau i Matematik. Tidligere undersøgelser har peget på, at studerende, som er optaget med Matematik på B-niveau, har haft større tendens til frafald, hvorfor stigningen i andel med matematik på A-niveau må



ses som en forbedring i forhold til tidligere af de studerendes kvalifikationer i forhold til at gennemføre økonomistudiet.

**Tabel 4**  
**Karakteristika for optaget i efteråret i perioden 2006-2012**

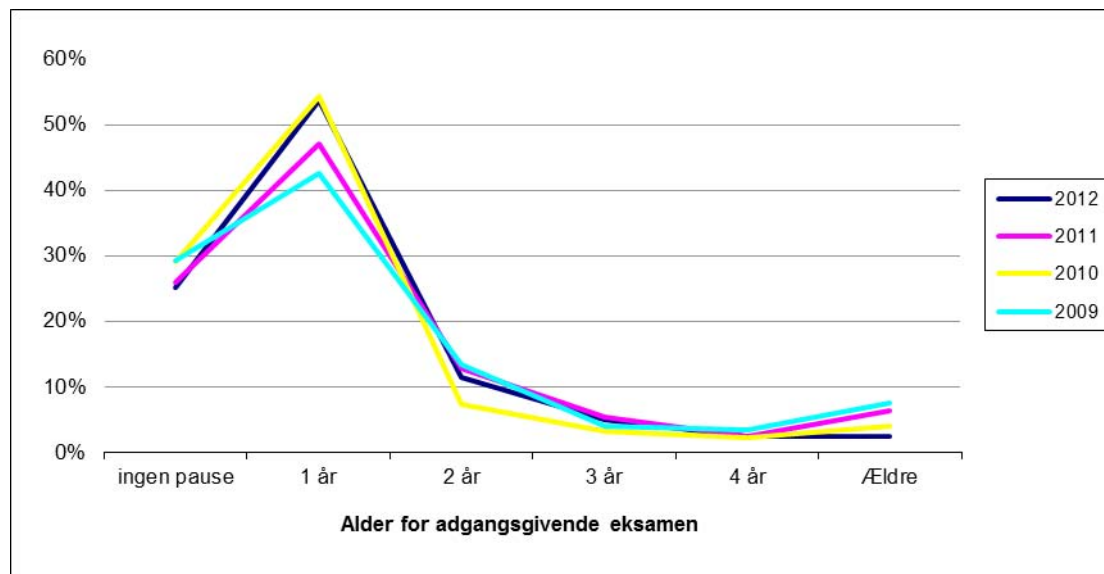
	Efterår 2006	Efterår 2007	Efterår 2008	Efterår 2009	Efterår 2010	Efterår 2011	Efterår 2012
<b>Andel kvinder</b>	32 %	40 %	34 %	29 %	32 %	33 %	37 %
<b>Karaktergennemsnit*</b>	8,0	8,0	8,8	8,3	8,3	8,4	8,6
<b>Gennemsnitsalder</b>	20,9	21,3	21,2	21,4	21,1	20,8	20,7
<b>Medianalder</b>	20,4	20	20,3	20,6	20,6	20,0	20,0
<b>Gennemsnits alder på adgangsgivende eksamen</b>	1	1,6	1,6	1,6	1,5	1,3	1,2
<b>Andel uden sabbatår</b>	37 %	31 %	25 %	29 %	29 %	26 %	25 %
<b>Andel ansøgere fra Sjælland</b>	89 %	86 %	88 %	96 %	93 %	92 %	95 %
<b>Studentereksamen</b>	75 %	75 %	81 %	75 %	80 %	82 %	81 %
<b>Andel med Matematik A-niveau</b>	66 %	66 %	100 %	100 %	100 %	100 %	100 %

\* Karaktergennemsnittet er inkl. justering for eventuelle A-niveau fag, da data ikke tillader korrektion for dette i 2011 og 2012. Der er nedjusteret for de 1,08 der ganges med, hvis man påbegynder en videregående uddannelse senest to år efter afsluttet ungdomsuddannelse. Dette var ikke blevet korrigeret i Økonomistudiet i tal 2010/11.

For optaget i 2006 og 2007 er gennemsnittet omregnet fra den gamle karakterskala.

Af figur 2 fremgår det, at lidt færre ansøgere starter direkte efter gymnasiet. Men til gengæld har flere ansøgere end tidligere så kun ét enkelt sabbatår, inden de starter på Økonomiuddannelsen. Gennemsnitligt har de studerende brugt en smule kortere tid uden for uddannelsessystemet end i årene før.

**Figur 2**  
**Alder for adgangsgivende eksamen**



Langt hovedparten af ansøgerne (95 pct.) kommer fortsat fra Sjælland, hvilket tyder på, at de potentielle ansøgere til økonomistudiet, der bor i Jylland og på Fyn, nok i høj grad vælger de øvrige danske økonomiuddannelser i Odense, Aalborg og Aarhus. Andelen af kvinder blandt de optagne er steget en smule til nu at være 37 pct.

Samlet set er sommeroptaget 2012 karakteriseret ved en relativt lav alder ved studiestart, sammenlignet med resten af landet, ca. 4/5 matematiske studenter, der alle har matematik på A niveau og med et adgangsgivende gennemsnit, der ligger en lille smule over niveauet fra de sidste par år og altså for den gennemsnitlige student et godt stykke over adgangskravet på 6,0.

### Vinteroptag 2012

I vinteren 2011 vendte økonomistudiet tilbage til dansk vinteroptag efter i tre år at have udbudt en engelsk bacheloruddannelse. I februar 2012 blev der optaget 63 personer, hvilket ca. er på niveau med året før men markant højere end årene med den engelske bacheloruddannelse.

Det høje optag i vinteren 2011 og 2012 kan altså tyde på, at de danske studerende valgte den engelske uddannelse fra, og at de enten har søgt om optagelse om sommeren eller valgt en helt anden uddannelse. Der er således tegn på, at interessen for det danske optag fra danske studerende mere end opvejer behovet for en engelsk bacheloruddannelse hos potentielle udenlandske ansøgere.

## Optag på kandidatuddannelsen

I perioden 1. oktober 2011 til 30. september 2012 er der optaget i alt 177 studerende på økonomistudiets kandidatuddannelse fordelt på 63 i forårssemesteret 2012 og 114 studerende i efterårssemesteret 2012. Af de i alt 177 studerende var 60 kvinder, hvilket svarer til 33,7 pct. Andelen af studerende med andet statsborgerskab end dansk var 17 pct. Gennemsnitsalderen ved indskrivning på kandidatuddannelsen var 24,9 mens medianalderen var 24,6. Andelen af de optagne, der var 25 år eller yngre var 79 pct.

Optaget på kandidatuddannelsen er markant lavere end de seneste tre års optag, hvilket primært skyldes det lave optag på bacheloruddannelsen i 2008 og 2009. Det har medført en bachelorproduktion i 2012 på 136, hvilket jo er den primære kilde til optag på kandidatuddannelsen.

**Tabel 5**  
**Optag på kandidatuddannelsen 2007-2012**

	2007	2008	2009	2010	2011	2012
<b>Antal optagne</b>	203	173	228	265	237	177
Heraf kvinder	35%	38%	36%	36%	33%	33%
Andel egne bachelorer	82%	83%	78%	84%	75%	73%
Andel med andet statsborgerskab end dansk	14%	14%	14%	10%*	14%	17%
<b>gennemsnitsalder</b>	24,5	25,2	24,6	24,6	24,5	24,9
<b>medialalder</b>	24,1	24,3	24,1	23,9	23,9	24,6
<b>andel på 25 år og under</b>	84%	75%	84%	87%	85%	79%

Hovedparten af de studerende, der blev optaget på kandidatdelen i enten foråret 2012 eller efteråret 2012, blev optaget på baggrund af en bachelor fra økonomistudiet - nemlig 73 pct. Af dem blev hovedparten indskrevet direkte uden at holde pause mellem bacheloruddannelsen og kandidatuddannelsen. Det vurderes, at under 2 pct. blev indskrevet efter at have holdt pause.

De studerende, der ikke bliver optaget på baggrund af en bachelor fra økonomistudiet, bliver enten optaget på baggrund af andre danske bacheloruddannelser, f.eks. økonomiuddannelsen i Århus, eller på baggrund af udenlandske bacheloruddannelser, altså studerende indskrevet som 2-årige internationale kandidatstuderende. I perioden 1. oktober 2011 til 30. september 2012 blev 14 pct. optaget på baggrund af en anden dansk bacheloruddannelse end økonomi i København. 13 pct. blev optaget på baggrund af en udenlandsk bachelor. Heraf er der i 2012 blevet tildelt friplads med stipendium til 9 særligt dygtige udenlandske ansøgere. Pga. en revision af friplads- og stipendieord-

ningen vil Økonomisk Institut kun kunne tilbyde 3 fripladser i 2013 og ingen i 2014. Det vil formentlig medføre et fald i antallet af studerende med andet statsborgerskab end Dansk.

### **Optag af andre studerende**

Udover de studerende, der hvert år indskrives som fuldtidsstuderende på økonomistudiets bachelor- og kandidatuddannelse, så optages også en række studerende på anden vis. I foråret, sommeren og efteråret 2012 blev der således optaget 129 studerende på enkeltfag under betalt deltidsuddannelse (det tidligere åben uddannelse). 260 studerende tog enkeltfag på økonomistudiet som en del af en anden uddannelse, enten på KU eller på et andet dansk universitet. 97 af disse var indskrevet på uddannelser på KU, mens 163 var studerende fra andre danske universiteter.

Dertil kommer studerende, der indskrives som udvekslingsstuderende og som tager fag på Økonomisk Institut som en del af en uddannelse på et udenlandsk universitet. I foråret og efteråret 2012 blev der i alt optaget 128 studerende som udvekslingsstuderende, heraf 45 i foråret 2012 og 83 i sommeren/efteråret 2012. Af tabel 6 ses det, at langt de fleste kom fra EU lande, mens Nordamerika og Asien (især Singapore) tegner sig for hovedparten af de øvrige

**Tabel 6**

<b>Oprindelsesland for udvekslingsstuderende</b>	<b>Antal</b>
Europa	60
-Tyskland	26
-Øvrige Europa	14
-Italien	9
-Nederlandene	7
-Spanien	4
Asien	26
-Singapore	12
Nordamerika	32
Sydamerika	2
Oceanien	8
-Australien	7

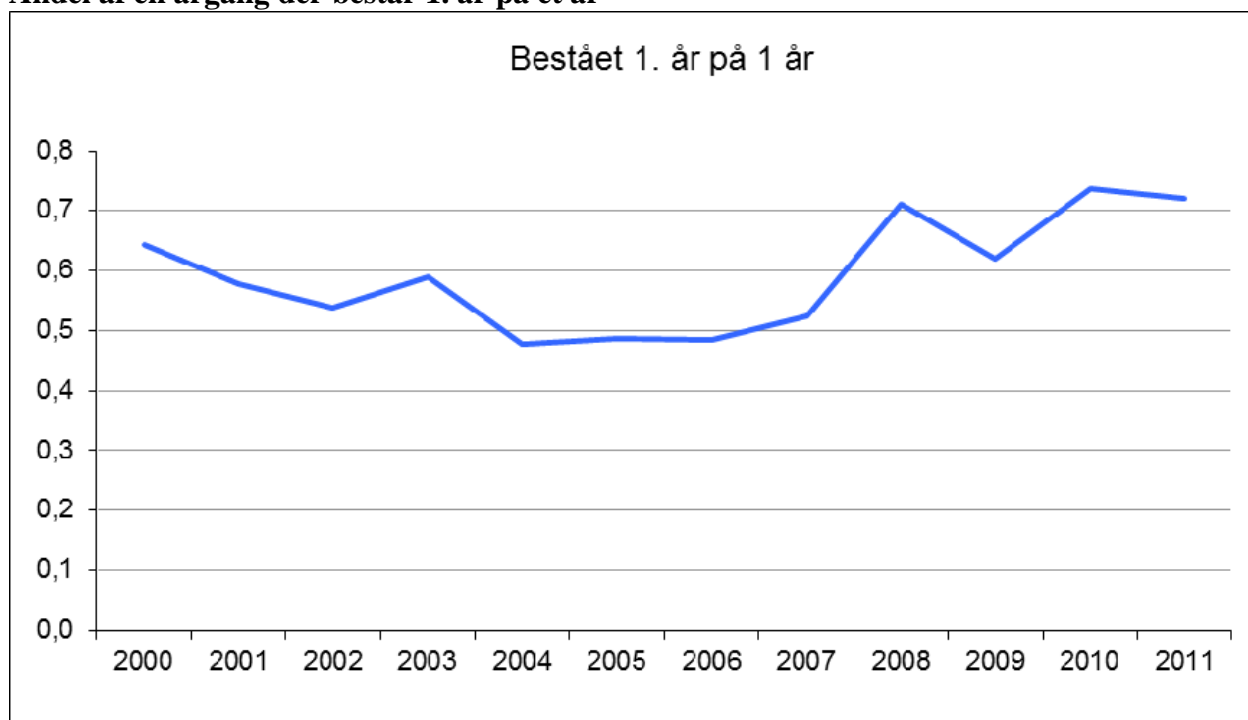
## Gennemførelse og frafald

### 1. årsprøven

1. årskravet på økonomistudiet foreskriver, at studerende deltager i alle eksamener på 1. år, senest et år efter de er optaget på studiet og derudover, at de består alle fag på 1. år senest to år fra de er optaget. Dette lægger en øvre grænse på, hvor lang tid de studerende kan være om at bestå fagene på 1. år.

Figur 3 viser andelen af studerende, der består 1. årsprøve på ét år.

**Figur 3**  
Andel af en årgang der består 1. år på ét år



Note: Der er kun medtaget beståelsesdata fra sommeroptaget. De studerende regnes som havende bestået 1. år på ét år, hvis de per 1. oktober i året efter optagelsen har bestået 1. årsprøve.

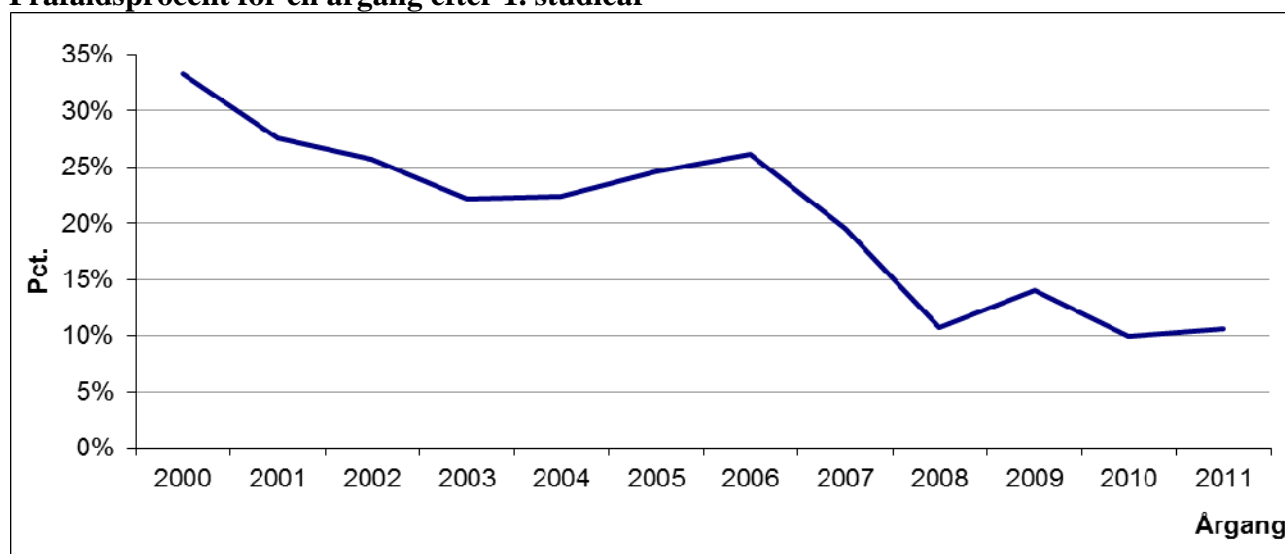
Andelen af studerende, der består 1. årsprøve på 1 år, svinger en del fra ca. 65 pct. i 2000 til lidt under 50 pct. i nogle af årene midt i perioden og til lidt over 70 pct. for optaget i 2011.

En del studerende gennemfører dog aldrig bacheloruddannelsen men forlader studiet i utide. Traditionelt er frafaldet særligt stort på 1. årsprøve. Som det ses af figur 4, har frafaldet på 1. årsprøve igennem en årrække ligget i overkanten af 25 pct., men ved optaget i 2007 og særligt 2008 er frafal-

det på 1. år reduceret markant, og det tyder nu på, at frafaldet på 1. år har stabiliseret sig i omegnen af 10-15 pct.

Økonomisk Institut har i flere år arbejdet målrettet på at indrette uddannelsen på en måde, der nedbringer frafaldet. Blandt tiltagene er skærpet adgangskrav, så optagelse kræver A-niveau i matematik, øget fokus på vejledning og opfølgning efter studiestart samt pædagogiske tiltag og øget fokus på studenteraktiverende undervisning herunder løbende opgaver og indførelse af læsegrupper.

**Figur 4**  
**Frafaldsprocent for en årgang efter 1. studieår**



Note: Fra-faldet er udelukkende beregnet for studerende på sommeroptaget. Studerende er registreret som været frafaldet på 1. år, hvis deres indskrivning er ophørt inden 1. oktober året efter optagelsen, jf. Danske Universiteters definition.

Ændringerne har påvirket frafaldet på 1. årsprøve ved optaget i de seneste fire år, hvor frafaldsniveauet gennemsnitligt ligger lavere end i årene før. Særligt det skærpede adgangskrav er medvirkende til, at de studerende nu er bedre rustet inden for matematik – det område der tidligere er konstateret de største problemer med. Det kan være en vigtig del af forklaringen på både det lavere frafald og den forbedrede gennemførelse af 1. årsprøve.

### Aktivitet og frafald for sommeroptaget 2011

Tabel 7 viser hvordan de studerende optaget i sommeren 2011 konkret er kommet igennem fagene på 1. år. Af de 281 optagne var ca. 235-50<sup>2</sup> tilmeldt vintereksamen. Hovedparten af de studerende, der ikke var tilmeldt vintereksamen, lod sig udskrive i løbet af 1. semester og udgør således det

<sup>2</sup> Udsvinget i antallet af tilmeldte skyldes, at et lille antal studerende får meritoverført aktiviteter, som de har bestået på andre uddannelser.

primære frafald på 1. år. Enkelte studerende har fået dispensation til at udskyde eksamen på 1. semester.

De studerende, der falder fra i løbet af 1. semester, når typisk at blive frameldt eksamen. For et par stykker gælder det dog, at de framelder sig studiet under eksamensperioden og således kun når at blive frameldt få eller ingen af deres eksamener. Disse studerende fremgår i eksamensdata som ikke at have deltaget i eksamen.

**Tabel 7**  
**Procestabel for optag og eksamensaktivitet**

Optaget 1. Sept. 2011		281				Bestået i pct.	
<i>1. semester</i>	Tilmeldt	Deltaget	Bestået	Gnst	Tilmeldt i pct.	Af opr. optag	
Mat A	248	245	236	5,4	88%	84%	
Samf A	253	252	251	5,8	90%	89%	
ØP A	234	231	227	6,4	83%	81%	
<i>2. semester</i>							
Erhvervsøkonomi	232	226	219	5,9	83%	78%	
Mat B	217	213	201	6,9	77%	72%	
Samf B	227	224	217	5,2	81%	77%	
ØP B	214	212	207	7,3	76%	74%	

Nogle af de aktive studerende, som er tilmeldt eksamen, vælger enten at afmelde eksamen eller ikke at deltage i eksamen. De studerende, der ikke deltager i eksamen, fremgår som værende tilmeldt eksamen, men kommer alligevel i konflikt med kravet om, at man skal deltage i alle eksamener på 1. år inden for ét år fra optagelse.

Som det ses af tabel 7, deltager langt hovedparten af de studerende, i de eksamener de er tilmeldt på 1. semester. Det svarer nogenlunde til niveauet fra sidste år – faktisk marginalt bedre. Det er særligt bemærkelsesværdig, at antallet af ikke deltagende i matematik er så lavt – det har i de tidligere år særligt været i matematik, at mange ikke deltog i eksamen. Dette kan indikere, at det har givet gode resultater at skærpe adgangskravet i matematik og tilpasse vores matematikundervisning. Det ses således ikke i samme grad som tidligere, at uforholdsmæssigt mange studerende ikke melder sig til eller deltager i eksamen i Matematik A.

På både 1. og 2. semester er der tendens til, at de studerende klarer sig bedst i Økonomiske principper, mens resultaterne af de øvrige fag ligger på nogen lunde samme niveau.

Ser man på beståelsesprocenten blandt de studerende, der rent faktisk deltager i eksamen, så er den bemærkelsesværdigt høj. På 1. semester består 98 pct. i gennemsnit ved den ordinære eksamen. På 2. semester er der tale om et gennemsnit på 96 pct.

### **Adgangsgrundlaget betydning for studieeffektiviteten**

Lektor på Økonomisk Institut Anders Milhøj har på baggrund af studenterdata undersøgt, hvordan gennemsnittet på den adgangsgivende eksamen påvirker studieeffektiviteten i de første to studieår. Dette er gjort i et forsøg på at identificere, om man kan opnå en forbedring af studieeffektiviteten ved at justere på adgangskravet. I øjeblikket er adgangskravet for optag på økonomistudiet, at man skal have Matematik på A-niveau samt et gennemsnit på 6,0 af matematikkarakterer og gennemsnittet på den adgangsgivende eksamen.

Undersøgelsen viser, at andelen af studerende, der består 1. årsprøve inden for de første to år, stiger, jo højere gennemsnittet på den adgangsgivende eksamen er. Effekten er dog ikke dramatisk, og selv studerende med lavt gennemsnit i den adgangsgivende eksamen har en relativt høj gennemførselsrate på 1. år. En tilsvarende tendens ses på 2. år, hvor effekten er lidt mere entydig.

Undersøgelsens resultat, at selv de studerende med et lavt gennemsnit på deres adgangsgivende eksamen har en relativt høj gennemførsel, kan ses som en indikation af, at vores adgangskrav faktisk virker efter hensigten.

Anders Milhøjs notat med resultatet af hans undersøgelse kan ses i bilag 2.



## Studieaktivitetskrav på økonomistudiet

Alle studerende på bachelor- og kandidatuddannelsen, som kommer 12 måneder bagud i forhold til den normerede studietid, skal i henhold til Adgangsbekendtgørelsens § 39 stk. 2 tilbydes gennemførelsesvejledning. Det har Økonomisk Institut gjort regelmæssigt siden indførelsen af aktivitetskravet i 2006.

For at opfylde aktivitetskravet skal de studerende have bestået mindst 60 ects inden for en periode på 2 år.

Studieadministrationen ved Økonomisk Institut har over de sidste par år været i kontakt med mere end 700 studerende, som har været i konflikt med aktivitetskravet og 1. årskravet. Konkret betyder det, at der en til to gange om året gennemføres kontrol af de studerendes studieaktivitet. Studerende i konflikt med kravene bliver kontaktet per brev og bedt om at henvende sig til studieadministrationen, hvorefter studieforløbet typisk bringes på ret kurs gennem samtaler og udarbejdelse af individuelle studieplaner og dispensation, hvis de studerende ønsker at fortsætte på uddannelsen.

Udsøgningen, brevskrivningen og samtaler i forbindelse med aktivitetskontrol er ressourcekrævende, men med den målrettede kontakt til studerende, som bliver forsinkede, er det studiets håb, at studerende, som har et reelt ønske om at gennemføre studiet, får den fornødne hjælp så tidligt som muligt, og at studerende, som reelt er frafaldet studiet, identificeres så tidligt som muligt.

Efter en årrække, hvor der er blevet opfanget mange studerende, der har været i konflikt med aktivitetskravene, så er der tegn på, at antallet af forsinkede studerende er blevet mindre i takt med, at vi har fået forbedret gennemførelsetiderne. Således har vi i sommeren 2012 kun ca. 25 kandidatstuderende og ca. 30 bachelorstuderende, der er i konflikt med studiets aktivitetskrav eller 1. årsprøvekravet.

Ud over de studerende som er faldet for aktivitetskravet, er der mange studerende der kontakter studieadministrationen inden de kommer i konflikt med kravene. De får også tilbuddet om vejledning og mulighed for individuelle studieplaner, i de situationer, hvor særlige omstændigheder til-

skriver dette. Det reelle omfang af arbejdet med denne type studerende er således væsentlig større end antallet af personer i konflikt med kravene.

### **Produktion af bachelorer**

I perioden 1. oktober 2011 til 30. september 2012 færdiggjorde 136 studerende bacheloruddannelsen i økonomi. Af dem var 35 pct. kvinder og den gennemsnitlige student gennemførte bacheloruddannelsen på 42 måneder, altså et halvt år ekstra i forhold til normeret tid på 3 år.

Antallet af færdige bachelorer er lavt i forhold til de foregående år. Men hvis man ser på optaget i de to år, hvor hovedparten af de færdige bachelorer har påbegyndt bacheloruddannelse, nemlig 2008 og 2009, så er det de to år med lavest optag i de seneste år.<sup>3</sup>

**Tabel 8**  
**Nyuddannede bachelorer 2006 – 2012**

	2006	2007	2008	2009	2010	2011	2012
<b>Antal beståede BA</b>	156	170	142	178	217	185	136
<b>Andel kvinder</b>	40 %	34 %	38 %	37 %	35 %	35 %	35 %
<b>Gennemførelstider, måneder</b>							
<i>Varighed gennemsnit</i>	43	41	45	41	44	44	42
<i>Varighed median</i>	41	41	41	41	41	42	40
<i>Varighed max</i>	106	77	199	88	140	228	83
<i>Varighed min</i>	22	10	5,0	13	12	1	10
<b>Karakterer</b>							
<i>Karakter gennemsnit</i>	6,6	6,7	6,6	7,1	6,9	6,7	6,8
<i>Karakter median</i>	6,6	7,0	6,5	6,9	6,7	6,4	6,7
<i>Karakter max</i>	11,2	10,9	11,1	11,0	11,2	11,0	11,4
<i>Karakter min</i>	3,0	4,0	3,3	3,0	2,3	3,6	3,2

Den gennemsnitlige gennemførelstid var i 2012 nogenlunde den samme som året før på trods af enkelte studerende med meget høje gennemførelstider. Da mediantiden dog ikke adskilte sig markant fra de øvrige år, nemlig knap 3 ½ år, har der altså ikke været mange studerende med ekstremt høje gennemførelstider. Den maksimale studietid er faldet markant i forhold til årene før, og det, sammenholdt med den lave median, er udtryk for, at vi gennem vores systematiske arbejde med håndhævelse af aktivitetskrav og tilbud om gennemførelsesvejledning rent faktisk har succes med at

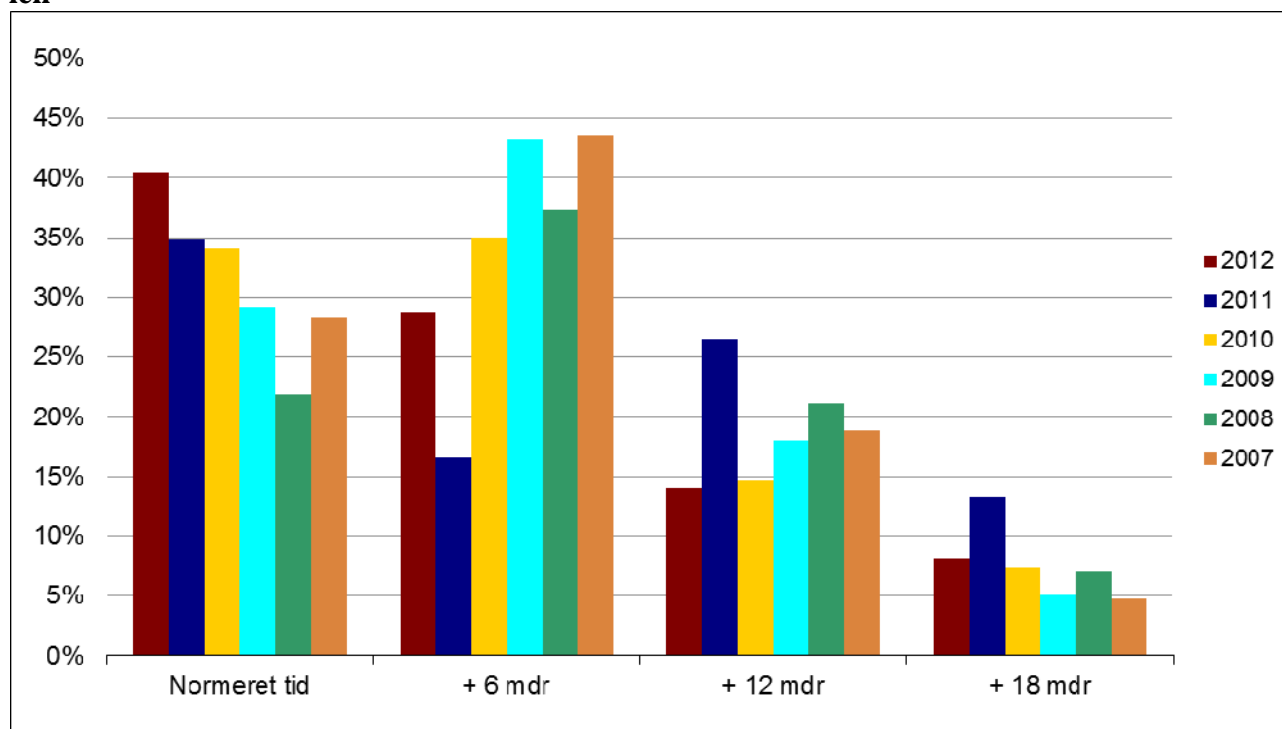
<sup>3</sup> Optaget i 2008 var 189 og i 2009 var det 224.

få ryddet ud i de studerende, der har været i systemet længe, med det formål, at så mange af dem som muligt består deres bacheloruddannelse.

Minimumsstudietiderne er så lave, da der også er inddraget studerende med merit fra andre uddannelser, hvorfor de har kunnet gennemføre bacheloruddannelsen i økonomi på mindre end tre år.

Gennemførelstiderne i figur 5 viser overordnet, at flere og flere bachelorer bliver færdige på normeret tid. Det har været en tendens i flere år, og vi er nu oppe på, at over 40 pct. færdiggøre bacheloruddannelsen på normeret tid, og at 70 pct. bliver færdige på 3½ år. Det højere antal studerende, der gennemfører på normeret tid kan skyldes, at de gennemførte ændringer af studieform med indførelse af studenteraktiverende undervisning og det målrettede arbejde med aktivitetskrav igennem de seneste år er begyndt at slå igennem.

**Figur 5**  
**Gennemførelstid på bachelordelen**



## **Produktion af kandidater**

I studieåret 2011-2012 gennemførte 188 studerende deres kandidatuddannelse. Af dem var 39 pct. kvinder og medianalderen var 27,4 år og dermed en smule under landsmedianen på 28,5<sup>4</sup>. Ser man på medianen for gennemførelstiden for kandidatuddannelsen, er denne fortsat omkring 3 år, og altså højere end de normerede 2 år. Det er nogenlunde på niveau med sidste år, hvilken kan tyde på, at der er faktorer, der for nogen studerende trækker i retning af længere studietider end den normerede, f.eks. studierelevant arbejde. Dertil kommer, at blot 5 pct. af kandidaterne i 2012 blev færdige på normeret tid. Bortset fra sidste år, hvor denne andel var 10 pct., er ca. fem pct. det niveau vi har haft i årene før 2011. Andelen af kandidater, der bruger fire år eller mere er dog fortsat faldende.

Den gennemsnitlige gennemførelstid fortsætter tendensen fra de foregående år med at falde i 2012. Det markante fald i den gennemsnitlige gennemførelstid siden 2009 skal tilskrives, at rigtig mange af de forsinkede studerende, som vi har haft fokus på gennem en årrække, enten har færdiggjort kandidatuddannelsen eller har forladt universitetet. Indsatsen med dels indførelsen af specialekontrakter og skrappe regler for specialeaflevering og dels indførelsen af aktivitetskrav, ser altså fortsat ud til at bære frugt.

Som tidligere vist er de studerende i gennemsnit et halvt år forsinkede, når de afslutter deres bachelor. På kandidatdelen er median studenten ca. et år forsinket. Mange studerende bruger altså næsten 50 pct. tid oven i den normerede for at blive færdige med kandidatdelen. Forsinkelsen på bachelordelen er dermed rimelig beskedent i forhold til forsinkelsen på kandidatdelen. Samlet set er medianstudenten lidt under 6 ½ år om at blive cand.polit.

Ser man på indskrivningstiderne på specialet tyder det ikke på, at det er her de studerende bliver væsentligt forsinkede. Den gennemsnitlige indskrivningstid fra indskrivning til aflevering er helt nede på 5½ måned i 2012.

En vigtig del af forklaringen på, at de studerende stadig bruger relativt meget tid på at gennemføre kandidatuddannelsen er, at langt hovedparten af dem finder studierelevant arbejde sideløbende med studiet. Det var en af konklusionerne i den dimittendundersøgelse, som Økonomisk Institut gen-

---

<sup>4</sup> Fra Danske Universiteters statistikberedskab.

nemførte i 2012<sup>5</sup>. Her lagde de færdige cand.polit'ere stor vægt på, at det studierelevante arbejde komplementerede deres studier, og at det gav dem en bedre indgang til arbejdsmarkedet efter endt uddannelse. Det er et forhold, der modvirker det politiske ønske om at få de studerende hurtigere igennem de videregående uddannelser.

Ser man på udlandet, er det mange steder normalt, at de studerende arbejder nogle år mellem færdiggjort bachelor og start på kandidatuddannelse. På Økonomisk Institut går langt de fleste direkte fra bachelor til kandidatuddannelsen. Hertil kommer udlandsophold som for enkelte studerende af forskellige årsager viser sig at blive studieførlængende.

**Tabel 9**  
**Nyuddannede kandidater 2005-2012**

	2005	2006	2007*	2008**	2009	2010	2011	2012
<b>Antal beståede kandidater</b>	159	177	189	229	268	199	167	188
<b>Andel kvinder</b>	33 %	36 %	33 %	37 %	36 %	34 %	34 %	39 %
<b>Alder</b>								
<i>Gennemsnit</i>	28,5	28,5	28,3	29,4	29,6	29,4	28	27,9
<i>Median</i>	28	28	28	28,3	28,4	27,8	27,2	27,4
<b>Gennemførelstider (md)</b>								
<i>Varighed gennemsnit</i>	46	47	46	90,6	59,3	56,2	43,2	38,2
<i>Varighed median</i>	40	41	41	82	41,2	38,9	35,6	36,0
<i>Varighed max</i>	226	183	115	260	517,4	457,3	424,4	112
<i>Varighed min</i>	19	17	18	24	16,4	19,4	8,1	21,3
<b>Karakterer***</b>								
<i>Karakter gennemsnit</i>	9,0	9,1	9,1	7,6	7,3	7,9	8,3	8,3
<i>Karakter median</i>	8,9	9,1	9,1	7,5	7,2	8	8,5	8,4
<i>Karakter max</i>	12,1	12,0	12,3	11,4	11,8	11,7	12	12
<i>Karakter min</i>	6,7	6,4	7,0	3,5	3,2	3,0	3,3	3,8
<b>Tid fra specialeindskrivning til aflevering (md)</b>								
<i>Gennemsnit</i>	5,9	5,9	8,0	9,5	7,7	6,5	-	5,5
<i>Median</i>	4,2	4,2	5,3	5,6	5,5	5,4	-	5,9

\* Karaktergennemsnittet for årgang 2007 er beregnet udelukkende på de studerende, der færdiggjorde deres kandidat inden 1. september 2007.

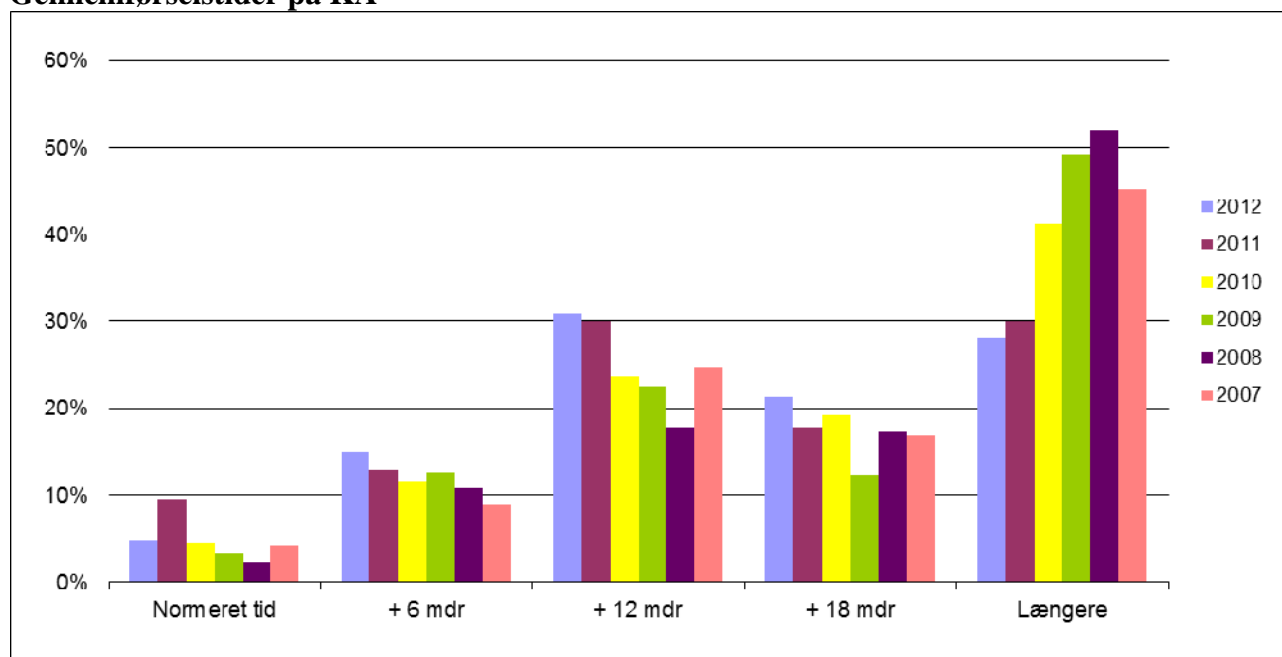
\*\* Karaktererne for 2008 og frem er opgjort efter 12-skalaen

\*\*\* Pga. store dataforskelle som konsekvens af overgangen til det nye studieadministrative system STADS, har det ikke været muligt at opgøre karakterer for studieåret 2010/11.

<sup>5</sup> Find dimittendundersøgelsen her: <http://www.econ.ku.dk/dimittend/>

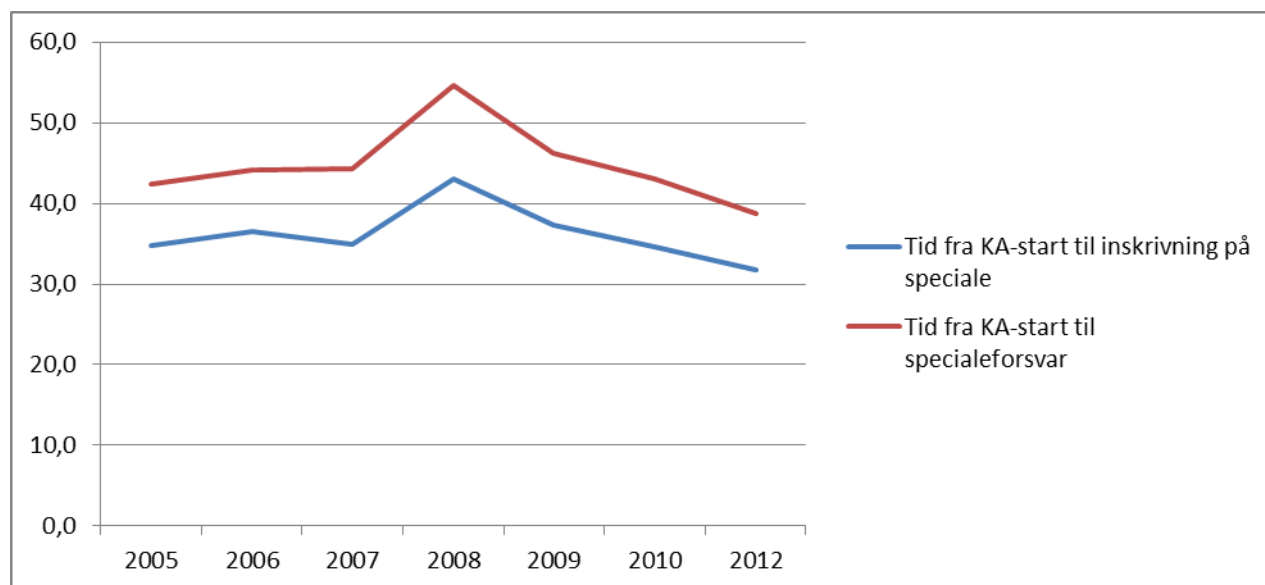
Figur 6 viser tidsforbruget på kandidatdelen fra 2007 til 2012. Generelt ser det ud som om, at en stigende andel af de studerende bliver færdig på 2½-3 år, mens der altså stadig er meget få, der gennemfører på normeret tid..

**Figur 6**  
**Gennemførelstider på KA**



## Specialer

Siden Økonomisk Institut indførte specialekontrakter i 2007, har der været en markant nedgang i tidsforbruget på specialet. De studerende kan nu maksimalt bruge tre forsøg på specialet, svarende til et maksimalt tidsforbrug på ét år. Derudover er der blevet arbejdet målrettet med at håndhæve studiets aktivitetskrav, hvilket har medført, at den gennemsnitlige studerende bruger mindre tid end tidligere, før de går i gang med specialet. Samlet set har dette medvirket til de kortere gennemsnitlige studietider, som vi så i figur 6. Det fremgår også af udviklingen i gennemsnittet af tidsforbruget inden specialestart samt tidsforbruget på selve specialeskrivningen i figur 7.

**Figur 7:****Gennemsnit for antal måneder brugt på kandidatudd. på Økonomisk Institut 2005-2012**

Note: Data for 2011 er udeladt, da overgangen mellem Fønix og STADS har gjort de tilgængelige data ufuldstændige

I en overgangsperiode omkring 2008-09 har Økonomistudiet oplevet, at en stor gruppe forsinkede studerende med meget lange studietider er blevet indfanget af studieaktivitetskrav og enten har afbrudt uddannelsen eller har færdiggjort deres speciale. Det har medført ekstraordinært høje gennemførelstider, hvilket har trukket det gennemsnitlige tidsforbrug op.

Denne udvikling er også afspejlet i antallet af afleverede specialer, som det fremgår i Tabel 10. Antallet af specialestuderende med mere end 4 år på kandidatuddannelse var således rekordhøj i 2008, hvor rigtig mange tidligere inaktive studerende kom gennem kandidatuddannelsen. I 2009 og 2010 er der blevet luget ud i denne gruppe studerende, og vi er nu i en situation, hvor relativt få gennemfører kandidatuddannelsen på mere end 4 år.

**Tabel 10****Karakteristik af specialeskrivere ved Økonomisk Institut 2005-2012**

	2005	2006	2007	2008	2009	2010	2011	2012
<b>Antal specialer</b>	161	168	192	247	258	197	148	188
<b>Antal over 4 år på kandidatuddannelse</b>	55	56	64	90	38	24	26	22
<b>- Andel med over 4 år på kandidat</b>	34%	33%	33%	36%	15%	12%	17%	12%
<b>Antal der bruger mere end ét forsøg*</b>					43	46		22
<b>- Andel mere end ét forsøg</b>					17%	23%		12%

\*) Før 2009 har det ikke været muligt at opgøre antallet af forsøg. I 2011 er data ufuldstændige pga. overgangen mellem Fønix og STADS.

Overordnet set tyder det på, at implementering af studieaktivitetskrav, gennemførselsvejledning og specialekontrakter kombineret igennem en periode har hjulpet en gruppe af studerende til at genoptage eller øge deres studieaktivitet og afslutte deres speciale. Det ser desuden ud til, at de nye regler har påvirket de studerendes adfærd under specialeprocessen, og at tidsforbruget på specialerne for langt de fleste studerende har nået et passende niveau.

I et yderligere forsøg på at påvirke de studerende, der fortsat bruger lang tid, før de påbegynder specialet, har Økonomisk Institut fra og med optaget i september 2012 indført en regel om, at specialet skal være påbegyndt senest 3 år fra kandidatuddannelsens påbegyndelse.



### **International udveksling – (forår og efterår 2011)**

Økonomistudiet har hvert år siden 2004 modtaget et stigende antal internationale udvekslings- og gæste studerende såvel som et antal internationale fuldtidsstuderende. I en stor del af studiets fag tilbydes de studerende mulighed for at modtage undervisning og aflægge eksamen på engelsk. Økonomistudiets studerende rejser desuden i stort omfang også ud i verden for at studere. Grundet de mange obligatoriske fag på bacheloruddannelsen, er det især på kandidatuddannelsen, at de studerende vælger et studieophold i udlandet.

### **Optag og aktivitet for internationale udvekslings- og gæstestuderende**

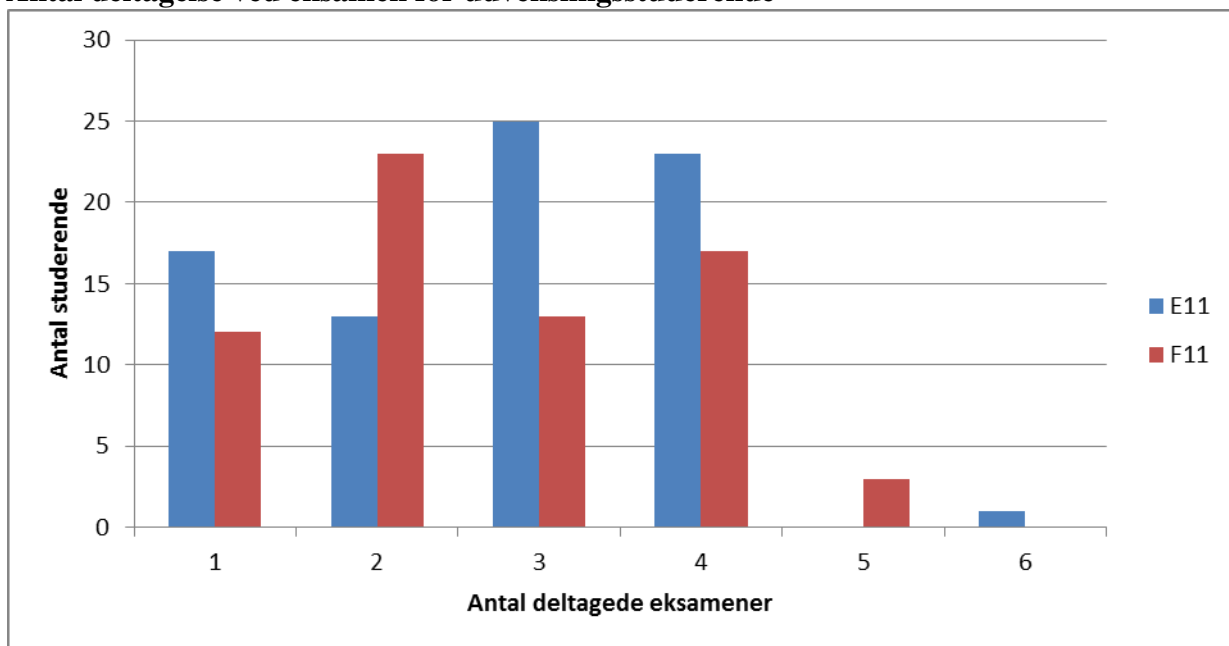
Hvert år optager Økonomisk Institut et større antal gæstestuderende fra EU og resten af verden. Et mindre antal gæster søger kun kurser på økonomi, men flertallet vil også læse fag andre steder – herunder deltage i de sproglige og kulturelle kurser, som det humanistiske fakultet afholder. Efter optagelsen forekommer det i ganske få tilfælde (ca. 1 – 2 pct.), at de studerende melder afbud inden ankomsten til København.

I foråret og efteråret 2011 blev der på Økonomisk Institut optaget 193 internationale gæste- og udvekslingsstuderende. Ud af disse tog 46 ikke fag på Økonomisk Institut men valgte i stedet at tage fag på andre uddannelser på KU – hvor mange af dem, der slet ikke deltog i fag på KU vides ikke. 24 pct. af de optagne gæstestuderende valgte således fra starten ikke at følge kurser ved Økonomisk Institut. Omfanget er en smule lavere end tidligere, hvilket kan hænge sammen med, at der er kommet mere fokus på, at der skal være balance i udvekslingen. Det har medført, at Økonomistudiet i højere grad end tidligere har måttet afvise ansøgere til udvekslingspladser. I den forbindelse har vi indført krav om, at de optagne studerende i højere grad end tidligere lægger fokus på økonomikurser, således at Erasmus studerende som optages på Økonomi skal tage 22,5 erts økonomikurser. Optages Erasmus studerende på flere fag på Samfundsvidenskab, skal der tages 30 erts på Samfundsvidenskab.

Af de resterende 147 gæstestuderende som valgte at tilmelde sig eksamener ved Økonomisk Institut deltog 29 personer kun i én eksamen.

Eksamensaktiviteten for udvekslingsstuderende fremgår af figur 8.

**Figur 8**  
**Antal deltagelse ved eksamen for udvekslingsstuderende**



Hvis man ser på, hvor effektive de studerende er – målt ved antallet af beståede ects - så viser det sig, at en gennemsnitlig udvekslingsstuderende består ca. 18 ects per semester på Økonomisk Institut. Det er umiddelbart lavt, men det skal ses i lyset af, at en del studerende også tager fag uden for Økonomisk Institut, og at fagene på Økonomisk Institut altså blot er en del af deres aktivitet på Københavns Universitet.

Den gennemsnitlige effektivitet for en udvekslingsstuderende optaget på Københavns Universitet er således ca. 25 ects per semester, hvilket må betegnes som forståeligt, når man tager højde for dumpe eksamener, og at enkelte studerende slet ikke er studieaktive (måske fordi de slet ikke dukker op på Københavns Universitet).

**Tabel 11**  
**Udvekslingsstuderende studieaktivitet**

<b>Aktivitet på Økonomisk Institut</b>		
	<b>F11</b>	<b>E11</b>
Studerende optaget på Økonomi	92	101
Deltaget i eksamen på Økonomi	68	79
Antal beståede ects på Økonomi	1182	1490
<i>Beståede ects i gnst. - af dem der har deltaget i eksamen på Økonomi</i>	<i>17,4</i>	<i>18,9</i>
<b>Samlet aktivitet på KU</b>		
	<b>F11</b>	<b>E11</b>
Studerende optaget på Økonomi	92	101
Antal beståede ects på Økonomi	1183	1490
Antal beståede ects på andre uddannelser	993	1388
Antal beståede ects i alt	2175	2878
<i>Samlet antal beståede ects per studerende</i>	<i>23,6</i>	<i>28,5</i>
Heraf på Økonomi per studerende	12,9	14,8

En del af de studerende, der i første omgang tilmelder sig Økonomisk Institut, ender med slet ikke at møde frem eller tager kun få økonomiske kurser. Samlet set bestod ét års udvekslingsstuderende i 2011 aktiviteter på Økonomisk Institut svarende til 2673 ects eller 44,5 STÅ. Det vil sige, at de studerende i gennemsnit på deres ophold består 0,23 STÅ og altså mindre end halvdelen af de 0,5 STÅ et semester er normeret til. Hvis man fraregner de studerende, der slet ikke deltager i eksamener på Økonomisk Institut består den gennemsnitlige udvekslingsstuderende 0,30 STÅ.

Samlet set, er de internationale studerendes studieeffektivitet dog lidt højere end året før. De tager gennemsnitligt lidt flere fag på Økonomisk Institut, hvilket tyder på, at vi på trods af det lavere optag modtager studerende, der er mere motiverede til at læse økonomikurser.

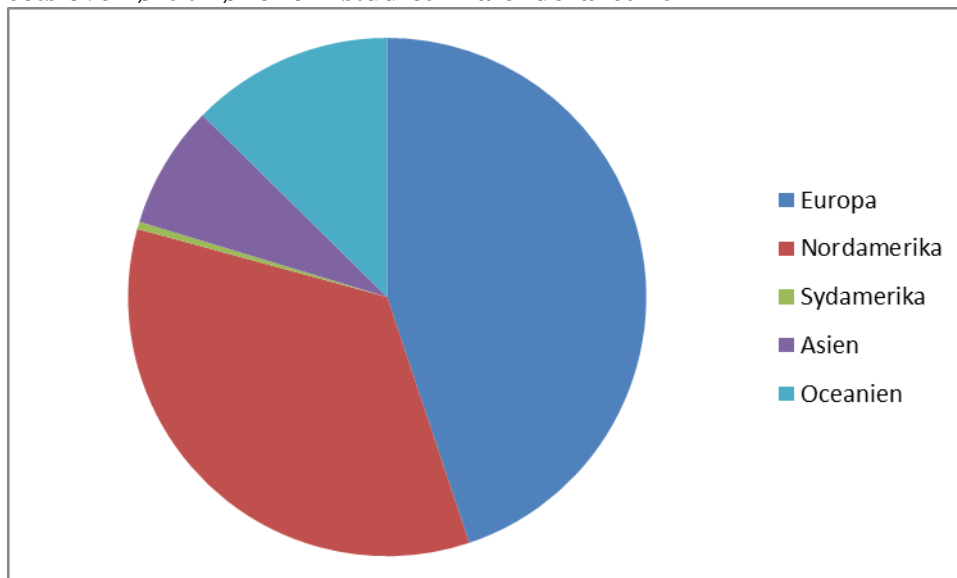
De studerendes karakterniveau ligger under gennemsnitskarakteren 7 – 5,1 i forårssemesteret og 6,4 i efterårssemesteret. Men det ligger dog samtidig ca. 1 karakterpoint højere end året før, hvilket igen kan være en indikation på, at de internationale studerende i højere grad end tidligere har gode kvalifikationer til at læse fag på Økonomisk Institut. Det må være en konsekvens af en strengere faglig screening end tidligere.

## Økonomistuderendes studieophold i udlandet

De økonomistuderendes studieophold i udlandet er herunder opgjort ud fra, hvor mange ects-point de har fået meritoverført fra udenlandske universiteter. Det er altså ikke den faktiske trafik af antal studerende men derimod den effektive trafik.

På økonomiuddannelsen blev der således i kalenderåret 2011 overført 3306,5 ects point, svarende til 55,1 årsværk. I alt fik 132 personer meritoverført et eller flere fag fra udenlandske universiteter. Heraf rejste 29 ud med Erasmus programmet. Tallene dækker dog over, at en del af de studerende kun har gennemført meget få kurser i udlandet. Således har 38 studerende fået overført mindre end 15 ects.

**Figur 10**  
**ects overført til økonomistudiet i kalenderåret 2011**



Modsat 2009-2010 er antallet af udrejsende studerende til amerikanske universiteter faldet. I 2011 rejste størstedelen af de studerende således til europæiske universiteter i især de centraleuropæiske lande og Storbritannien.

Af de udrejsende til europæiske universiteter rejste 29 studerende ud gennem Erasmus programmet. Særligt populært er dog Storbritannien, som modtog 27 studerende. London School of Economics (LSE) udgør en meget stor del af overførelserne fra Storbritannien, hvilket bl.a. skyldes LSE's populære summer schools. London School of Economics er således den mest besøgte institution blandt studiets studerende.

**Tabel 12**  
**Meritoverførsler til økonomistudiet i kalenderåret 2011**

I alt 132 studerende til 3306,5 ects					
<b>Europa (45 % - i alt 69 stud.)</b>			<b>Amerika (35 % - i alt 37 stud.)</b>		
	<b>ects</b>	<b>Fordeling</b>		<b>ects</b>	<b>Fordeling</b>
Centraleuropa	618	42%	Canada	267	23%
Skandinavien	82,5	6%	Ivy League	175	16%
Storbritannien	455	30%	Øvrige USA	694,5	60%
Sydeuropa	328	22%	Sydamerika	15	1%
<b>Total</b>	<b>1483,5</b>			<b>1151,5</b>	
<b>Asien (7 % - i alt 11 stud.)</b>			<b>Oceanien (13% - i alt 15 stud.)</b>		
	<b>ects</b>	<b>Fordeling</b>		<b>ects</b>	<b>Fordeling</b>
Korea	17,5	7%	Australien	322,5	77%
Kina	156,5	62%	New Zealand	95	23%
Taiwan	80	31%			
<b>Total</b>	<b>254</b>			<b>417,5</b>	

Foruden Europa meritoverførte de studerende især fag fra Nordamerika, hvorfra i alt 37 studerende fik overført fag i 2011. USA står for langt den største del af overførelserne i denne gruppe, hvoraf ca. 16 pct. af overførelserne i gruppen kommer fra Ivy League Universiteterne Dartmouth, Cornell, Harvard, Yale og Columbia. De resterende udrejsende blev ligeligt fordelt mellem andre af USA's universiteter så som Berkeley, UCLA, Wisconsin-Madison m.fl.

10 studerende tog til Canada, mens 15 studerende tog på studieophold i Australien og New Zealand, og 11 studerende studerede ved universiteter i Asien.

## Ressourceforbrug og økonomi på Økonomisk Institut

I forbindelse med undervisningen på Økonomisk Institut antages undervisere med en række forskellige baggrunde afhængig af undervisningsformen. Forelæsningerne på Økonomisk Institut varetages af Instituttets fastansatte medarbejdere såvel som en række eksterne lektorer. I tilknytningen til fagene ansættes desuden en række undervisningsassistenter og hjælpelærere, som underviser øvelseshold, der udbydes i relation til forelæsningerne i en række af de obligatoriske fag på bacheloruddannelsen samt enkelte fag på kandidatuddannelsen.

Tilrettelæggelsen af uddannelsen kræver yderligere ansættelse af et antal medarbejdere til bl.a. studieadministration og studievejledning.

Tabel 13 viser fordelingen af ressourcer på de forskellige grupper af medarbejdere ansat af studienævnet.

**Tabel 13**  
**Studienævnets forbrug af DVIP samt TAP ressourcer 2011**

	årsværk	antal	timer	1000 kr.
Ph.d.-stipendiater	0,4	10	696	160
<b>VIP i alt</b>	<b>0,4</b>	<b>10</b>	<b>696</b>	<b>160</b>
Eksterne lektorer	8,5	49	16.333	4.087
Undervisningsass.	7,1	50	13.725	3.149
Hjælpelærere	7,6	56	14.621	2.975
<b>DVIP i alt</b>	<b>23,2</b>	<b>155</b>	<b>44679</b>	<b>10211</b>
Studievejledere	1,8	5	3.372	624
Studertermedhjælp	1,36		2.623	336
<b>DTAP i alt</b>	<b>3,16</b>	<b>5</b>	<b>5995</b>	<b>960</b>
<b>I alt</b>	<b>27</b>	<b>170</b>	<b>51.369</b>	<b>11.331</b>

Herudover er der under instituttet ansat et antal TAP-medarbejdere til varetagelse af opgaver i studieadministrationen. Siden 2010 har det ligget på 4 medarbejdere med i alt ca. 4 årsværk.

En stor del af Økonomisk Instituts indtægter genereres af de studerendes aktivitet. De er således meget afhængige af antallet af studerende og deres gennemførelse. De studerendes eksamensaktivite-

ter omregnes STÅ. I tabel 14 ses en samlet oversigt over aktiviteten på økonomistudiet og den tilhørende STÅ-produktion over en årrække.

**Tabel 14**  
**Oversigt over aktivitet og STÅ-produktion**

År	Bachelor-optag	Bachelor-produktion	Kandidat-optag	Kandidat-produktion	Betalt deltid	Merit, intern KU	Merit, ekstern	STÅ-produktion
2000	251							957
2001	253		118	191	56	39	46	942
2002	255	223	203	166	51	70	48	885
2003	284	135	190	142	82	61	76	842
2004	245	184	103	146	106	72	82	888
2005	316	162	131	159	92	69	56	856
2006	301	156	189	176	73	34	84	933
2007	337	170	201	189	60	36	77	947
2008	189	142	169	290	81	32	81	998
2009	224	178	228	268	62	37	106	983
2010	263	217	265	199	51	62	30	949
2011	345	181	237	167	57	34	64	1003
2012	360	136	177	188	46	33	59	1077

Ud over STÅ-indtægter fra undervisning på Økonomiuddannelsen, så har Økonomisk Institut samarbejder med Matematik-Økonomi og med Folkesundhedsvidenskab om at medarbejdere fra Økonomisk Institut underviser på de pågældende uddannelser.

Aftalen med Matematik-Økonomi indebærer, at vi modtager 80 pct. af STÅ indtægterne<sup>6</sup> (svarende til det beløb Institut for Matematiske fag modtager efter der er trukket administrationsomkostninger til fællesadministrationen) fratrukket udgifter til censorer og hjælpelærere. I studieåret 2011/12 var omfanget af dette i alt 44 STÅ, hvilket gav en indtægt til Økonomisk Institut på ca. 2 mio. kr.

For undervisningen på Folkesundhedsvidenskab modtager Økonomisk Institut et fast årligt beløb på 650.000.

<sup>6</sup> De 80 pct. af STÅ-indtægterne svarer til det beløb, som Institut for Matematiske fag modtager, når der er fratrukket omkostninger til hhv. fakultets- og fællesadministrationen.

I efteråret 2011 blev der på Økonomisk Institut udarbejdet en STÅ-prognose baseret på et fremtidigt årligt bacheloroptag på 310 studerende. Prognosen giver et indtryk af den forventede udvikling i indtægter i de kommende år, og prognosen kan ses i bilaget nedenfor



**Bilag 1**

**STÅ-prognose på baggrund af  
Historiske tilgangstal og årligt optag på 340. Baseret på STÅ-opgørelse 2010-11**

ÅRGANG	TILGANG	STÅ	FREKVENS	2011-2012	2012-2013	2013-2014	2014-2015	2015-2016	2016-2017
TIDLIGERE	234	13,4	0,1						
2002-2003	266	8,8	0,0	15,2					
2003-2004	285	14,1	0,0	9,4	16,3				
2004-2005	251	47,8	0,2	12,5	8,3	14,3			
2005-2006	318	77,7	0,2	60,5	15,8	10,5	18,2		
2006-2007	298	97,0	0,3	72,8	56,7	14,8	9,8	17,0	
2007-2008	335	111,5	0,3	109,1	81,9	63,7	16,6	11,1	19,1
2008-2009	189	114,6	0,6	62,9	61,6	46,2	36,0	9,4	6,2
2009-2010	224	174,6	0,8	135,9	74,5	72,9	54,7	42,6	11,1
2010-2011	291	261,9	0,9	226,8	176,5	96,8	94,8	71,1	55,4
2011-2012	334			300,6	260,4	202,6	111,1	108,8	81,6
2012-2013	365				328,4	284,5	221,4	121,5	118,9
2013-2014	340					306,0	265,0	206,2	113,1
2014-2015	340						306,0	265,0	206,2
2015-2016	340							306,0	265,0
2016-2017	340								306,0
<b>TOTAL</b>		<b>921,362</b>		<b>1.005,6</b>	<b>1.080,3</b>	<b>1.112,4</b>	<b>1.133,6</b>	<b>1.158,6</b>	<b>1.182,7</b>
Netto betalingsbalance		11,200		10,1	10,1	10,1	10,1	10,1	10,1
Meritstuderende		26,9		17,0	17,0	17,0	17,0	17,0	17,0
Gæster		44,1		28,0	28,0	28,0	28,0	28,0	28,0
<b>NY TOTAL</b>		<b>1.003,562</b>		<b>1.060,7</b>	<b>1.135,4</b>	<b>1.167,5</b>	<b>1.188,7</b>	<b>1.213,7</b>	<b>1.237,8</b>

## **Bilag 2 - Studieresultater for sommeroptaget 2010**

Af Anders Milhøj

I dette notat opsummeres oplysninger om studieresultater for alle studerende fra sommeroptaget 2010. Der benyttes data fra optagelsen 2010 og eksamensresultater frem til og med omeksamen august 2012 efter to års studier. Formålet med analysen er udelukkende at vurdere om studieresultaterne på objektiv måde kan siges at være afhængige af resultatet fra den adgangsgivende eksamen med henblik på at vurdere, om ændringer i adgangskravene ville kunne medføre forbedrede resultater. Derfor fokuseres udelukkende på den adgangsgivende karakterkvotient, da den er grundlaget for adgangsreguleringen. Andre interessante variable i data, fx typen af adgangsgivende eksamen, navn på gymnasium, studentens alder og alder på den adgangsgivende eksamen er derfor ikke inddraget her.

Datamaterialet omfatter i alt 262 studerende. Adgangskravet i 2010 var et krav om et gennemsnit af studentereksamensresultat og matematikkarakter på mindst 6.0.

Ud af de 262 studerende er 210 stadig aktive, mens de resterende 52 har afbrudt politstudiet. Første årsprøve er bestået af 208, hvoraf 6 siden har afbrudt studiet, mens kun 8 aktive fortsat mangler at bestå fag på første årsprøve. Omkring halvdelen af de i alt 262 studerende, helt præcis 128, har gennemført de to første år på normeret tid og bestået to hele årsværk. I alt 143 har bestået alle de obligatoriske fag på anden årsprøve.

I det følgende undersøges, hvorledes denne studenteradfærd afhænger af det opnåede karaktergennemsnit ved den adgangsgivende eksamen. Den adgangsgivende kvotient er for ansøgere med en mere end to år gammel studentereksamen det faktisk opnåede gennemsnit, mens det for ansøgere med en højst to år gammel eksamen er gennemsnittet ganget med 1.08 - altså tillagt 8%. Da det er en del af regelsættet, at denne opregnede adgangskvotient skal anvendes, er der ikke regnet tilbage til det faktisk opnåede resultat for studerende med højst to år gamle adgangsgivende eksaminer.

For to studerende er der ikke oplysning om det adgangsgivende karaktergennemsnit. De har begge to i løbet af de to år bestået første årsprøve og de obligatoriske fag på anden årsprøve. På figurerne

nedenfor er desuden de 5 med adgangskvotient under 5.0 (hvoraf tre klarer sig godt, mens to hurtigt afbrød studiet) samt en enkelt med en opregnet kvotient over 12 udeladt.

Figur 1 viser andelen, der har bestået første årsprøve for forskellige intervaller af den adgangsgivende eksamen. På figuren er angivet, hvor mange studenter der betragtes i hvert interval. Figur 1 viser, at andelen, der består første årsprøve, vokser med den adgangsgivende kvotient. Denne effekt er dog ikke dramatisk og den er brudt både blandt de laveste og de højeste gennemsnit, idet andelen er den samme, ca 75%, for adgangsgivende kvotient mellem 5 og 6 som mellem 7 og 9.

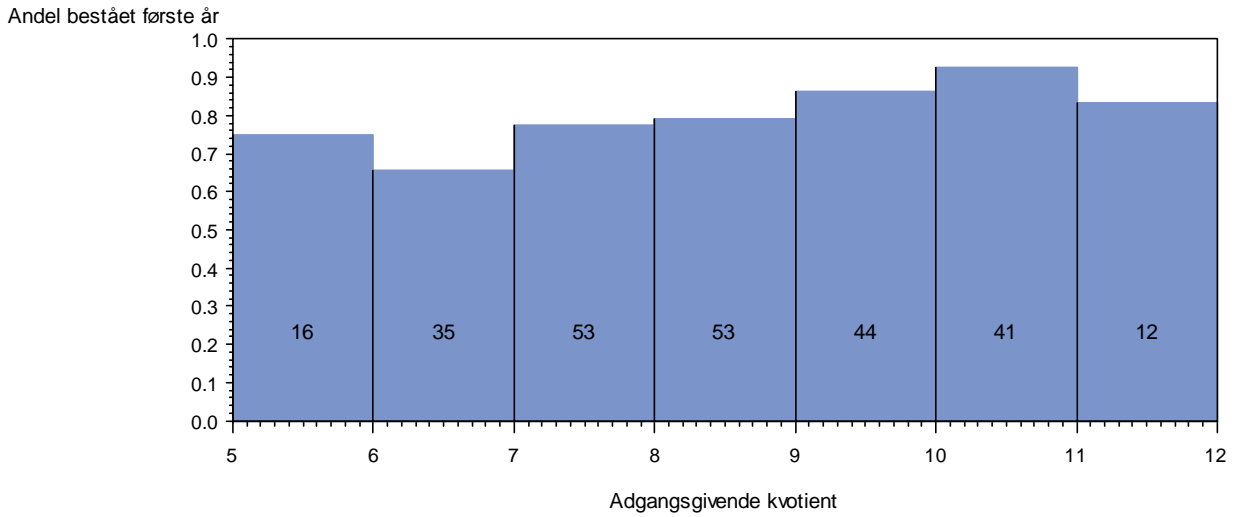
Figur 2 viser den andel af studerende med bestået første årsprøve, som desuden har bestået de obligatoriske fag på anden årsprøve, opdelt i intervaller af den adgangsgivende kvotient. Ud fra figur 2 ses tydeligt, at resultaterne på anden årsprøve ikke lever op til gennemførselsprocenten på første årsprøve. Selvom første årsprøve er bestået på de to år, har kun halvdelen med adgangsgivende kvotient under 8 derefter bestået de obligatoriske fag på anden årsprøve. Men grafen viser, at denne adfærd er ens for alle med bestået første årsprøve og adgangsgivende kvotient mellem 5 og 8. For kvotienter mellem 8 og 12 er de tilsvarende andele mellem 70% og 80%.

Der er 21 med gennemsnit under 6, så som følge af vores adgangskrav må disse studerendes matematikkarakterer have været over 6. Men desværre er der ikke adgang til matematikkaraktererne.

Ud fra tallene ville en grænse på omkring 8.0 bedst afgrænse studerende, der med stor sandsynlighed kommer så langt på to år, at anden årsprøve er næsten i hus. Hvis der skal sættes en lavere grænse, siger tallene umiddelbart, at grænsen skal sættes helt ned til 5.0. Der er ingen grund til fx at foretrække grænsen 7 frem for 6 ud fra disse performance tal. Min fortolkning af den ret høje gennemførsel for de helt lave gennemsnit er, at vores krav om Matematik A og inddragelse af matematikkarakteren i vores specifikke adgangskrav virker efter hensigten. Derfor kan vores antal studiepladser godt sættes op, så vi kan optage alle, der opfylder vores specifikke adgangs-

krav.

**Figur 1**



**Figur 2**

