

DET SAMFUNDSVIDENSKABELIGE FAKULTET
Økonomisk Institut
KØBENHAVNS UNIVERSITET

Økonomistudiet i tal 2010-2011

Indholdsfortegnelse

Forord.....	3
Resumé.....	4
Opgørelse af bestanden på økonomistudiet	5
Optag på bachelorstudiet.....	7
Karakteristik af optaget sommer 2011	8
Vinteroptag 2011.....	10
Gennemførelse og frafald	12
Aktivitet og frafald for sommeroptaget 2010	14
Studieaktivitetskrav på økonomistudiet.....	16
Produktion af bachelorer.....	18
Optag på kandidatuddannelsen	20
Implementering af specialekontrakter på økonomistudiet.....	21
Produktion af kandidater.....	23
Optag af andre studerende.....	27
International udveksling – (forår og efterår 2010).....	28
Optag og aktivitet for internationale udvekslings- og gæstestuderende	28
Økonomistuderendes studieophold i udlandet	30
Nyuddannede polit'ers beskæftigelse – afsnit udarbejdet af AE	33
Ressourceforbrug og økonomi på Økonomisk Institut	35
Bilag.....	37

Forord

Formålet med rapporten Økonomistudiet i tal 2010-2011 er at belyse karakteristika og aktivitet for studerende ved økonomistudiet i studieåret 2010/2011.

Rapporten er udarbejdet i efteråret 2011 og har blandt andet fokus på produktion, gennemførelse og frafald.

På grund af overgangen til et nyt studieadministrativt system, STADS, i efteråret 2010, har vi været begrænset i vores muligheder for at indsamle data¹, hvilket har betydet, at der er enkelte oplysninger, som det ikke har været muligt at tilvejebringe retvisende data for. Det drejer sig konkret om samlede karaktergennemsnit for bachelor- og kandidatuddannelsen samt om tidsforbrug i specialeprocessen.

Man skal være opmærksom på, at der på grund af forskelle i opgørelsesmetoder kan være mindre afvigelser fra data præsenteret i studiestatistikken fra tidligere år såvel som fra tallene i Danske Universiteters Nøgletal, som for Københavns Universitet er baseret på data udtrukket 1. oktober i opgørelsesåret.

¹ Ved udarbejdelsen af tidligere udgaver af Økonomistudiet i tal, har der primært været benyttet data trukket ud til formålet fra universitetets studieadministrative database Fønix. Men efter overgangen til STADS i efteråret 2010 eksisterer der ikke længere de samme muligheder for at lave specifikke dataudtræk. Det har haft betydning for udarbejdelsen af denne rapport.

En del data har derfor skullet indhentes på anden vis. Det fordeler sig primært på tre kilder: 1) Prædefinerede rapporter trukket direkte i STADS, 2) Data leveret af statistikkontoret i anden sammenhæng, f.eks. de gennemførselsdata der ligger til grundlag for beregning af færdiggørelsesbonus og 3) Manuelle optællinger af forskellige oplysninger, f.eks. af studerende i konflikt med aktivitetskravet og meritoverførsler fra udenlandske universiteter.

Resumé

De studerende, der optages på økonomistudiets bacheloruddannelse, er kendetegnet ved en lav alder både i forhold til landsplan og i forhold til resten af Det Samfundsvidenskabelige Fakultet. Størstedelen af de studerende optages på baggrund af en matematisk studentereksamen og alle optagne har matematik på A niveau. Gennemsnittet for de studerendes eksamenskvote fra deres adgangsgivende uddannelse var 9,0. I sommeren 2011 oplevede studiet endnu en gang en stigning i antallet af ansøgere til bacheloruddannelsen i forhold til året før. Optaget overstiger således niveauet fra 2007. De skærpede krav betyder endvidere, at de studerende, som optages på bacheloruddannelsen, har en stærkere baggrund for at gennemføre uddannelsen, end de havde tidligere.

Frem til 2007 har frafaldet på den første del af studiet været relativt højt. Frafaldet på 1. årsprøve har i en periode på seks år været mellem 20 og 30 pct. og studerende med en svagere matematisk baggrund har været overrepræsenterede i denne gruppe. Siden 2007 har frafaldet været aftagende og for optaget i 2010 har vi nået det hidtil laveste niveau på ca. 10 pct. i det første studieår. Studieledeelsen har da også været opmærksom på frafaldet, og gennem de seneste år er der implementeret flere tiltag for at hjælpe og vejlede i forbindelse med studievalg, studiestart og studie gennemførelse. De studerende, der ikke falder fra i starten af studiet, har dog en pæn aktivitet og melder sig til eksamenerne på 1. år, hvor også langt de fleste deltager og består. Den gennemsnitlige studerende bruger længere tid end normeringen på sin bacheloruddannelse - medianforsinkelsen på bacheloruddannelsen er et halvt år. Ca. 95 pct. af de nyuddannede bachelorer indskrives på kandidatuddannelsen, umiddelbart efter de har bestået bacheloruddannelsen.

75 pct. af optaget af kandidatstuderende i 2011 var således bachelorer i økonomi fra Københavns Universitet. 14 pct. blev optaget som internationale masterstuderende på grundlag af en international bacheloruddannelse og de resterende 11 pct. på grundlag af andre danske bacheloruddannelser. 74 pct. af de nyoptagne studerende er 25 år eller yngre, når de påbegynder kandidatuddannelsen.

Også på kandidatuddannelsen bruger den gennemsnitlige studerende længere tid, end der er normeret. Medianforsinkelsen på kandidatuddannelsen er lige omkring et år – hvilket dog er en markant forbedring.

Opgørelse af bestanden på økonomistudiet

På økonomistudiet var der pr. 1. oktober 2011 indskrevet 2.065 studerende, mod 1.825 studerende pr 1.oktober 2010. Af de 2.065 indskrevne studerende i 2011 var 890 mod 818 året før bachelorstuderende. Efter en årrække med faldende bestand af bachelorstuderende siden 2007 steg denne bestand både i 2010 og 2011 primært pga. ekstraordinært stort optag i de to år.

Også bestanden af kandidatstuderende er stigende efter en årrække med fald. Det kan dels tilskrives et højt niveau af optag på kandidatuddannelsen pga. store bachelorårgange og dels tilskrives, at vi over en årrække har haft stor kandidatproduktion og udskrivning af inaktive studerende pga. vores fokus på aktivitetskravet. Man kan sige at kandidatproduktionen har fundet et naturligt leje. Arbejdet med aktivitetskrav er også årsagen til, at vi er tæt på at have færdiggjort alle studerende på de gamle, udelte kandidatuddannelser.

Af den samlede studenterbestand har 235 andet statsborgerskab end dansk.

Tabel 1

Udvikling i bestand af studerende pr 1. oktober

	2001	2002	2003	2004	2005	2006	2007	2008	2009	2010	2011
Bachelor	897	819	846	813	881	908	951	844	788	818	890
- internationale B.Sc.	0	0	0	0	0	0	0	29	47	64	40
Kandidat	623	685	750	776	830	896	907	668	694	729	778
- internationale M.Sc.	0	0	0	0	53	102	123	134	89	62	94
Udelte kandidatuddannelser	252	212	175	119	104	100	96	28	13	5	2
Udveksling	0	0	0	2	58	90	105	137	131	126	101
Merit	40	63	62	60	51	39	56	91	60	92	98
-intern	22	45	28	27	23	12	22	19	18	62	34
-ekstern	18	18	34	33	28	27	34	72	42	30	64
Betalt deltid	26	26	43	51	31	32	28	53	33	51	57
Tilvalg (45 ECTS)	46	27	35	42	36	36	21	18	15	2*	5
Sidefag (90-120 ECTS)	35	25	25	24	21	19	16	14	9	0*	-
I alt	1919	1857	1936	1887	2012	2120	2180	1853	1743	1825	2065

*) Grundet datakonvertering ifm. overgang til KU's nye studieadministrative system STADS er bestanden af tilvalg- og sidefagsstuderende ikke retvisende. Det reelle antal er en smule højere, og de er inkluderet i bestanden af meritstuderende.

Ser man på de ordinære studerendes andel af den samlede bestand over tid, er denne faldende. I de seneste tre-fire år har den samlede andel af ikke-ordinære studerende stabiliseret sig på ca. 15-19 pct. Det skyldes især, at studiet optager et stort antal af internationale udvekslingsstuderende, som

indskrives på økonomistudiet for at læse et enkelt semester, samt merit og betalt deltidsstuderende, som typisk blot læser et enkelt fag. Såvel i udviklingen i de ordinære studerende som de studerende indskrevet på korte studierammer ses studiets øgede internationalisering gennem en ikke ubetydelig andel af udenlandske udvekslings- og ordinære studerende.

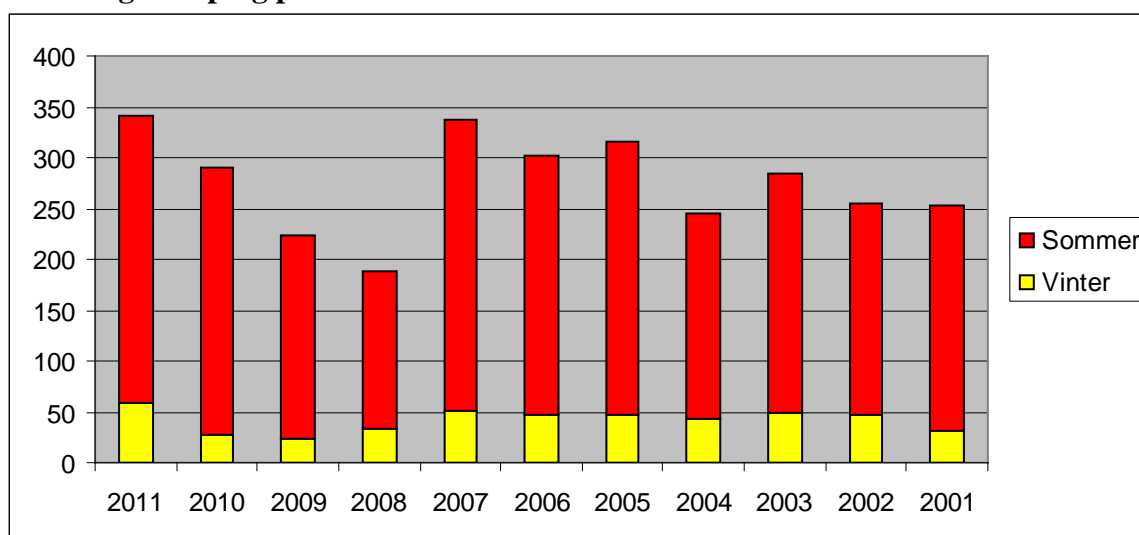
Tabel 2
Udvikling i andel af studerende pr 1. oktober

	2001	2002	2003	2004	2005	2006	2007	2008	2009	2010	2011
Andel ordinære studerende	92 %	92 %	91 %	91 %	90 %	90 %	90 %	83 %	86 %	85 %	81 %
- heraf internationale	0 %	0 %	0 %	0 %	3 %	5 %	6 %	9 %	8 %	7 %	6 %
Andel andre*	8 %	8 %	9 %	9 %	10 %	10 %	10 %	17 %	14 %	15 %	19 %
- heraf internationale	0 %	0 %	0 %	0 %	3 %	4 %	5 %	7 %	8 %	7 %	5 %

Optag på bachelorstudiet

Økonomistudiet har optag til bacheloruddannelsen pr 1. september og 1. februar hvert år. Langt den største andel af de studerende, som søger optag på uddannelsen, starter dog om sommeren pr 1. september. Det angivne optag er opgjort pr 1. oktober for sommer optaget og 1. marts for vinteroptaget for at sikre, at studerende, som har takket nej til en tilbudt plads, ikke er indeholdt i tallene. Desuden skal det specificeres, at tallene kun dækker over studerende, som er optaget gennem Den Koordinerede Tilmelding, og ikke administrativt indskrevne studerende, som f.eks. søger overførsel fra andre uddannelser, eller studerende der er blevet genindskrevet.

Figur 1
Udviklingen i optag på bachelorstudiet i økonomi



Som det fremgår af figur 1, har det samlede optag via KOT frem til 2007 typisk ligget mellem 250 og 300 studerende. I 2008 var der et markant fald i optaget, hvilket formentlig skyldtes de nye skærpede adgangskrav for uddannelsen, som blev implementeret i sommeren 2008. I både 2009, 2010 og 2011 har man oplevet en markant fremgang i optaget. I 2011 nåede det samlede sommeroptag således op på 283, og det samlede optag er nu det højeste i de sidste ti år.

Der var en forventning om, at de skærpede adgangskrav indført i 2008 medførte en vis nedgang i optagsniveauet. Alligevel er optaget steget i både 2009, 2010 og 2011, og eleverne på ungdomsuddannelserne har nu tilpasset deres fagvalg til de opstillede adgangskrav.

Situationen på arbejdsmarkedet har formentlig været medvirkende årsag til, at der generelt var få ansøgere til universiteterne i 2008, da mange potentielle ansøgere kan have været i arbejde og derfor udskudt ansøgningen. Efterfølgende har den økonomiske krise nok været medvirkende til, at færre unge har været i arbejde, og at flere og flere har søgt optagelse på universiteterne siden 2008. Det er da også en generel tendens på landets universiteter, at optaget har været rekordstort både i 2010 og 2011.

Karakteristik af optaget sommer 2011

I sommeren 2011 blev ca. 290 studerende tilbudt optagelse på bacheloruddannelsen i økonomi ved Københavns Universitet. Pr 1. oktober var i alt 283 studerende fortsat indskrevet på studiet. Samtlige ansøgere havde søgt om optagelse gennem Den Koordinerede Tilmelding. Der blev således ikke optaget studerende på ledige pladser.

Tabel 3 viser den relative fordeling af ansøgere til økonomistudiet gennem de seneste fem år over typer af adgangsgivende eksamen.

Tabel 3
Relativ fordeling af ansøgere på adgangsgivende uddannelse

	E06	E07	E08	E09	E10	E11
Studentereksamen	75 %	75 %	81 %	75 %	80 %	82 %
HH	13 %	9 %	10 %	14 %	12 %	12 %
HF	4 %	8 %	2 %	2 %	3 %	3 %
HTX	1 %	1 %	1 %	5 %	1 %	2 %
GIF	0 %	1 %	1 %	0 %	0 %	0 %
Udenlandsk	5 %	4 %	4 %	3 %	4 %	1 %
Andet	1 %	2 %	1 %	0 %	0 %	0 %

Siden 2008 har det været et krav for optagelse, at ansøgerne havde matematik på A-niveau fra gymnasiet. Alle studerende optaget i efteråret 2011 har derfor opfyldt adgangskravet om A-niveau i Matematik. Tidligere undersøgelser har peget på, at studerende, som er optaget med Matematik på B-niveau, har haft større tendens til frafald, hvorfor stigningen i andel med matematik på A-niveau må ses som en forbedring i forhold til tidligere af de studerendes kvalifikationer i forhold til at gennemføre økonomistudiet.

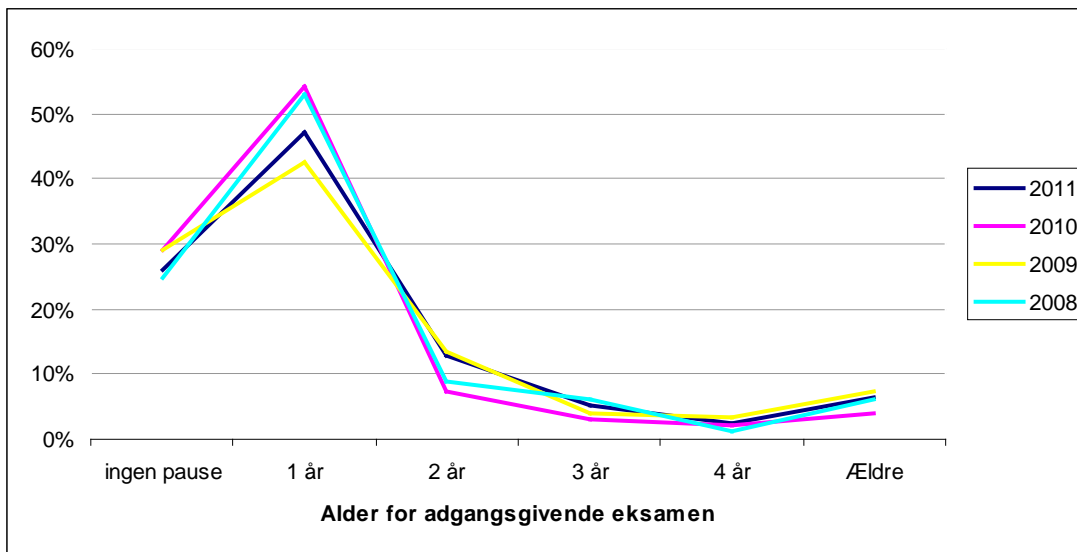
Tabel 4
Karakteristika for optaget i efteråret i perioden 2006-2011

	Efterår 2006	Efterår 2007	Efterår 2008	Efterår 2009	Efterår 2010	Efterår 2011
Andel kvinder	32,4 %	40 %	34 %	29 %	32 %	33 %
Karaktergennemsnit*	8,0	8,0	8,8	8,3	8,3	9,0
Gennemsnitsalder	20,9	21,3	21,2	21,4	21,1	20,8
Medianalder	20,4	20	20,3	20,6	20,6	20,0
Gennemsnits alder på adgangsgivende eksamen	1	1,6	1,6	1,6	1,5	1,3
Andel uden sabbatår	37 %	31 %	25 %	29 %	29 %	26 %
Andel ansøgere fra Sjælland	89 %	86 %	88 %	96 %	93 %	92 %
Studentereksamen	75 %	75 %	81 %	75 %	80 %	82 %
Andel med Matematik A-niveau	66 %	66 %	100 %	100 %	100 %	100 %

* Beregningen af karaktergennemsnittet er baseret på den del af optaget, hvis gennemsnit er angivet efter den nye karakterskala. I 2011 er 98 pct. af de optagne gennemsnit angivet efter den nye skala. For optaget i 2006 og 2007 er gennemsnittet omregnet fra den gamle karakterskala.

Af figur 2 fremgår det, at fordelingen af alderen på ansøgernes adgangsgivende eksamen i 2011 adskiller sig en smule fra året før, da en lidt lavere andel har været ude af uddannelsessystemet i et år, før de søgte optagelse, mens en lidt større andel har ventet i to år. Gennemsnitligt har de studerende brugt en smule kortere tid uden for uddannelsessystemet end i årene før.

Figur 2
Alder for adgangsgivende eksamen



Hovedparten af ansøgerne (92 pct.) kommer fortsat fra Sjælland, hvilket tyder på at de potentielle ansøgere til økonomistudiet, der bor i Jylland og på Fyn, nok i høj grad vælger de øvrige danske økonomiuddannelser i Odense, Aalborg og Aarhus. Andelen af kvinder blandt de optagne ligger fortsat omkring de 30 pct.

Samlet set er sommeroptaget 2010 karakteriseret ved en lidt lavere alder end tidligere og altså fortsat en relativ lav alder ved studiestart, sammenlignet med resten af landet, ca. 4/5 matematiske studenter der alle har matematik på A niveau og med et adgangsgivende gennemsnit, der ligger en smule over niveauet fra de sidste par år og altså for den gennemsnitlige student et godt stykke over adgangskravet på 6,0.

Vinteroptag 2011

Efter i tre år at have haft optag på den engelske bacheloruddannelse, vendte økonomistudiet i vinteren 2011 tilbage til et dansk optag.. Det samlede optag var på 58 personer, og det var altså markant højere end de seneste tre års optag.

Det høje optag i vinteren 2011 kan altså tyde på, at de danske studerende valgte den engelske uddannelse fra, og at de enten har søgt om optagelse om sommeren eller valgt en helt anden uddannel-

se. Der er således tegn på, at interessen for det danske optag fra danske studerende mere end opvejer behovet for en engelsk bacheloruddannelse hos potentielle udenlandske ansøgere. Det høje vinteroptag i vinteren 2011 er dog formentlig også påvirket af den generelle stigning i søgningen til universiteterne.

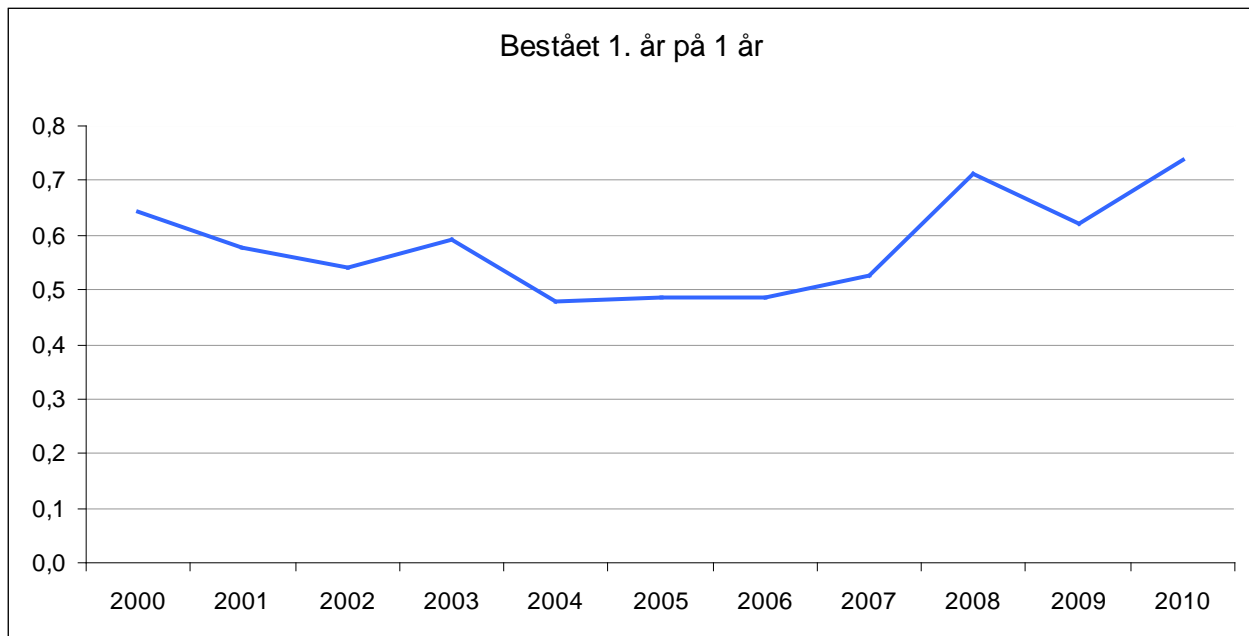
Gennemførelse og frafald

1. årsprøven

1. årskravet på økonomistudiet foreskriver, at studerende deltager i alle eksamener på 1. år, senest et år efter de er optaget på studiet og derudover, at de består alle fag på 1. år senest to år fra de er optaget. Dette lægger en øvre grænse på, hvor lang tid de studerende kan være om at bestå fagene på 1. år.

Figur 3 viser andelen af studerende, der består 1. årsprøve på ét år.

Figur 3
Andel af en årgang der består 1. år på ét år



Note: Der er kun medtaget beståelsesdata fra sommeroptaget. De studerende regnes som havende bestået 1. år på ét år, hvis de per 1. oktober i året efter optagelsen har bestået 1. årsprøve.

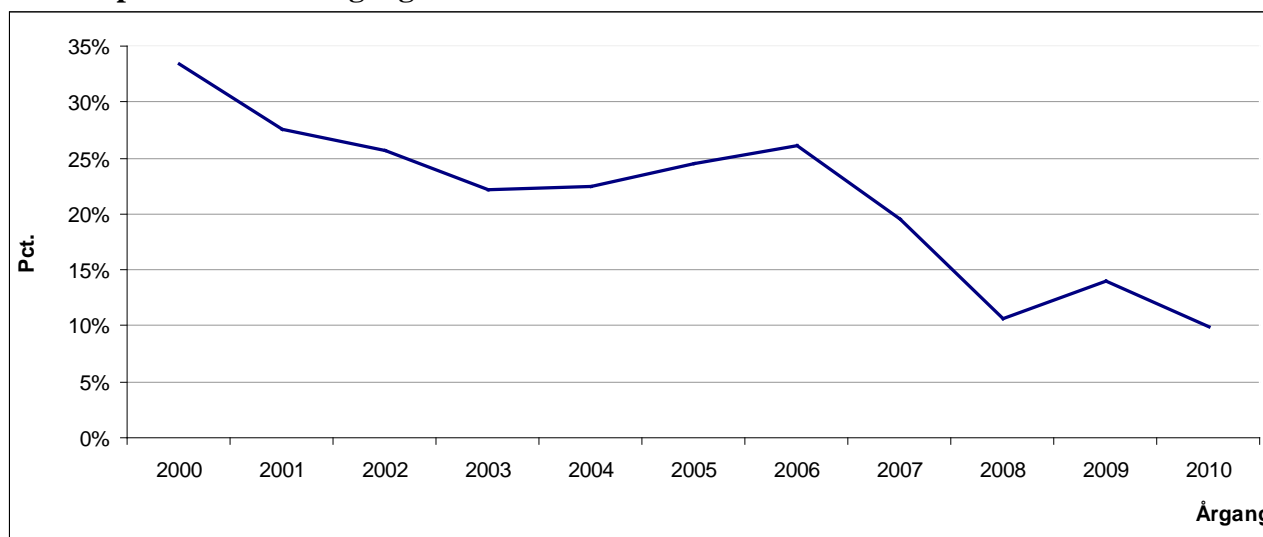
Andelen af studerende, der består 1. årsprøve på 1 år, svinger en del fra ca. 65 pct. i 2000 til lidt under 50 pct. i nogle af årene midt i perioden og til lidt over 70 pct. for optaget i 2010.

En del studerende gennemfører dog aldrig bacheloruddannelsen men forlader studiet i utide. Traditionelt er frafaldet særligt stort på 1. årsprøve. Som det ses af figur 4, har frafaldet på 1. årsprøve igennem en årrække ligget i overkanten af 25 pct., men ved optaget i 2007 og særligt 2008 er frafal-

det på 1. år reduceret markant, og det tyder nu på, at frafaldet på 1. år har stabiliseret sig i omegnen af 10-15 pct.

Økonomisk Institut har i flere år arbejdet på at indrette uddannelsen på en måde, der nedbringer frafaldet. I 2005 indførtes en ny studieordning, hvor matematikforløbet blev ændret, således at alle studerende nu følger samme matematikforløb, mod tidligere hvor studerende med B-niveau skulle følge ekstraundervisning. Desuden begrænsedes introduktionen af økonomisk teori på første årsprøve i vid udstrækning til begrebsmæssig, intuitiv indførelse og forståelse af økonomiske problematikker, mens anvendelsen af matematiske redskaber på økonomiske modeller blev udskudt til 2. årsprøve. Derudover blev indslusnings- og vejledningsindsatsen og opfølgningen på de studerendes aktivitet forstærket med bl.a. midtvejsarrangement og tilbud om samtaler til forsinkede studerende. I sommeren 2010 har vi omlagt holdundervisning til at være mere koncentreret på de studerendes opgaveregning, og i den forbindelse har underviserne modtaget ekstra pædagogiske kurser.

Figur 4
Frafaldsprocent for en årgang efter 1. studieår



Note: Frafalleret er udelukkende beregnet for studerende på sommeroptaget. Studerende er registreret som været frafaldet på 1. år, hvis deres indskrivning er ophørt inden 1. oktober året efter optagelsen, jf. Danske Universiteters definition.

Ændringerne ser rent faktisk ud til at have påvirket frafaldet på 1. årsprøve ved optaget i de seneste fire år, hvor frafaldsniveauet gennemsnitligt ligger lavere end i årene før. Særligt det skærpede adgangskrav er medvirkende til, at de studerende nu er bedre rustet inden for matematik – det område der tidligere er konstateret de største problemer med. Det kan være en vigtig del af forklaringen på både det lavere frafald og den forbedrede gennemførelse af 1. årsprøve.

Aktivitet og frafald for sommeroptaget 2010

Tabel 5 viser hvordan de studerende optaget i sommeren 2010 konkret er kommet igennem fagene på 1. år. Af de 263 optagne var ca. 230 tilmeldt vintereksamen. Hovedparten af de studerende, der ikke var tilmeldt vintereksamen, lod sig udskrive i løbet af 1. semester og udgør således det primære frafald på 1. år. Enkelte studerende har fået dispensation til at udskyde eksamen på 1. semester.

De studerende, der falder fra i løbet af 1. semester, når typisk at blive frameldt eksamen. For et par stykker gælder det dog, at de framelder sig studiet under eksamensperioden og således kun når at blive frameldt få eller ingen af deres eksamener. Disse studerende fremgår i eksamensdata som ikke at have deltaget i eksamen.

Tabel 5
Procestabel for optag og eksamensaktivitet

Optaget 1. Sept. 2010		263					
<i>1. semester</i>	Tilmeldt	Deltaget	Bestået	Gnst	Tilmeldt i pct.	Bestået som pct. af opr. tilmeldt	
Mat A	228	211	201	5,9	87%	76%	
Samf A	232	216	211	5,6	88%	80%	
ØP A	227	213	209	6,0	86%	79%	
<i>2. semester</i>							
Erhvervsøkonomi	217	210	209	6,7	83%	79%	
Mat B	208	199	193	7,0	79%	73%	
Samf B	207	201	196	6,0	79%	75%	
ØP B	199	191	190	7,3	76%	72%	

Nogle af de aktive studerende, som er tilmeldt eksamen, vælger enten at afmelde eksamen eller ikke at deltage i eksamen. De studerende, der ikke deltager i eksamen, fremgår som værende tilmeldt eksamen, men kommer alligevel i konflikt med kravet om, at man skal deltage i alle eksamener på 1. år inden for ét år fra optagelse. Ydermere er deltagelse og beståelse af eksamenerne på 1. semester et krav for deltagelse i flere af fagene på 2. semester og på resten af bachelordelen, hvorfor en ikke deltaget eksamen kan blokere for det videre studieforløb.

Som det ses af tabel 5, deltager hovedparten af de studerende i de eksamener de er tilmeldt på 1. semester. Et antal studerende valgte ikke at deltage i eksamen. Blandt de aktive studerende deltog 17 ikke i eksamen i Økonomiske Principper A, 16 i Samfundsbeskrivelse A og 17 i Matematik A. Det svarer til niveauet fra sidste år, og er nogenlunde acceptabelt, hvis man sammenligner med åre-

ne før 2008. Det er særligt bemærkelsesværdig, at antallet af ikke deltagende i matematik er så lavt – det har i de tidligere år særligt været i matematik, at mange ikke deltog i eksamen.

Dette kan indikere, at det har givet gode resultater at skærpe adgangskravet i matematik. Det ses således ikke i samme grad som tidligere, at uforholdsmæssigt mange studerende ikke melder sig til eller deltager i eksamen i Matematik A.

Dertil kommer, at eksamensresultaterne på 1. semester er på nogenlunde samme niveau i de tre fag mens resultaterne for særligt Matematik B sammen med Økonomiske Principper B er en smule bedre end de øvrige fag på 2. semester.

Ser man på beståelsesprocenten blandt de studerende, der rent faktisk deltager i eksamen, så er den faktisk bemærkelsesværdigt høj. På 1. semester består 97 pct. i gennemsnit, hvis man ser over både ordinær eksamen og re-eksamen. På 2. semester er der tale om et gennemsnit på 98 pct.

Studieaktivitetskrav på økonomistudiet

Alle studerende på bachelor- og kandidatuddannelsen, som kommer 12 måneder bagud i forhold til den normerede studietid, skal i henhold til Adgangsbekendtgørelsens § 39 stk. 2 tilbydes gennemførelsesvejledning. Det har Økonomisk Institut gjort regelmæssigt siden indførelsen af aktivitetskravet i 2006.

For at opfylde aktivitetskravet skal de studerende have bestået mindst 60 ECTS inden for en periode på 2 år.

Studieadministrationen ved Økonomisk Institut har over de sidste par år været i kontakt med mere end 700 studerende, som har været i konflikt med aktivitetskravet og 1. årskravet. Konkret betyder det, at der hver eksamenstermin gennemføres kontrol af de studerendes studieaktivitet. Studerende i konflikt med kravene bliver kontaktet per brev og bedt om at henvende sig til studieadministrationen, hvorefter studieforløbet typisk bringes på ret kurs gennem samtaler og udarbejdelse af individuelle studieplaner og dispensation, hvis de studerende ønsker at fortsætte på uddannelsen.

Udsøgningen, brevskrivningen og samtaler i forbindelse med aktivitetskontrol er ressourcekrævende, men med den målrettede kontakt til studerende, som bliver forsinkede, er det studiets håb, at studerende, som har et reelt ønske om at gennemføre studiet, får den fornødne hjælp så tidligt som muligt, og at studerende, som reelt er frafaldet studiet, identificeres så tidligt som muligt.

Tabel 6 indeholder en oversigt over de udsøgte studerende i studieåret 2010/2011.

Ud over de studerende som er faldet for aktivitetskravet, er der mange studerende der kontakter studieadministrationen inden de kommer i konflikt med kravene. De får også tilbuddet om vejledning og mulighed for individuelle studieplaner, i de situationer, hvor særlige omstændigheder tilskrives dette. Det reelle omfang af arbejdet med denne type studerende er således væsentlig større end tabel 6 giver udtryk for.

Tabel 6:**Udsøgte studerende i studieåret 2010/2011**

	Bachelorstuderende	Kandidatstuderende	I alt
Aktivitetskravet			
Udsøgte	21	106	127
Kontaktede	21	40	61
Førsteårskravet			
Udsøgte	34		34
Kontaktede	34		34
I alt faldet for studieaktivitetskrav	55	106	161
Heraf kontaktede i alt	55	40	95
Heraf Studieplan/aktive igen	16	34	50
Heraf udmeldt / udskrevet	31	6	37
Færdige som bachelor/kandidat	3		3
Under behandling	5		5
I alt ikke kontaktede		66	66
Færdige som kandidat (uden kontakt)		18	18
Ikke kontaktet*		48	48

*) Studerende der er indskrevet som specialestuderende bliver ikke kontaktet, selv om de er faldet for aktivitetskravet. Det skyldes, at de jo har indgået specialekontrakt og derfor forventes at færdiggøre uddannelsen inden for seks måneder.

Produktion af bachelorer

I perioden 1. oktober 2010 til 30. september 2011 færdiggjorde 181 studerende bacheloruddannelsen i økonomi. Af dem var 35 pct. kvinder og den gennemsnitlige student gennemførte bacheloruddannelsen på 44 måneder, altså godt et halvt år ekstra i forhold til normeret tid på 3 år.

Tabel 7
Nyuddannede bachelorer 2006 – 2011

	2006	2007**	2008*	2009*	2010	2011
Antal beståede BA	156	170	142	178	217	181
Andel kvinder	40 %	34 %	38 %	37 %	35 %	35 %
Gennemførelstider, måneder						
<i>Varighed gennemsnit</i>	43	41	45	41	44	44
<i>Varighed median</i>	41	41	41	41	41	42
<i>Varighed max</i>	106	77	199	88	140	228
<i>Varighed min</i>	22	10	5,0	13	12	1
Karakterer*						
<i>Karakter gennemsnit</i>	8,3	6,7/8,5	6,6 (8,3)	7,1 (8,5)	6,9 (8,4)	-
<i>Karakter median</i>	8,3	7,0/8,3	6,5 (8,3)	6,9 (8,4)	6,7 (8,3)	-
<i>Karakter max</i>	10,6	10,9/10,5	11,1(10,6)	11,0 (10,5)	11,2 (10,6)	-
<i>Karakter min</i>	6,5	4,0/6,6	3,3(6,7)	3,0 (6,5)	2,3 (6,2)	-

* Karakterer efter 13-skalaen i parentes omregnet i henhold til Videnskabsministeriets konverteringstabel

<http://www.econ.ku.dk/polit/eksamen/notatfrauvm.pdf>

** Pr. 30. August 2007 blev 12-skalaen implementeret til karaktergivning ved de danske universiteter. Det betyder, at karaktererne i første halvår af 2007 blev givet efter 13-skalaen og andet halvår efter 12-skalaen. Karaktererne er derfor for 2007 angivet som karakterer efter 12-skalaen/karakterer efter 13-skalaen.

*** Pga. store dataforskelle som konsekvens af overgangen til det nye studieadministrative system STADS, har det ikke været muligt at opgøre karakterer for studieåret 2010/11.

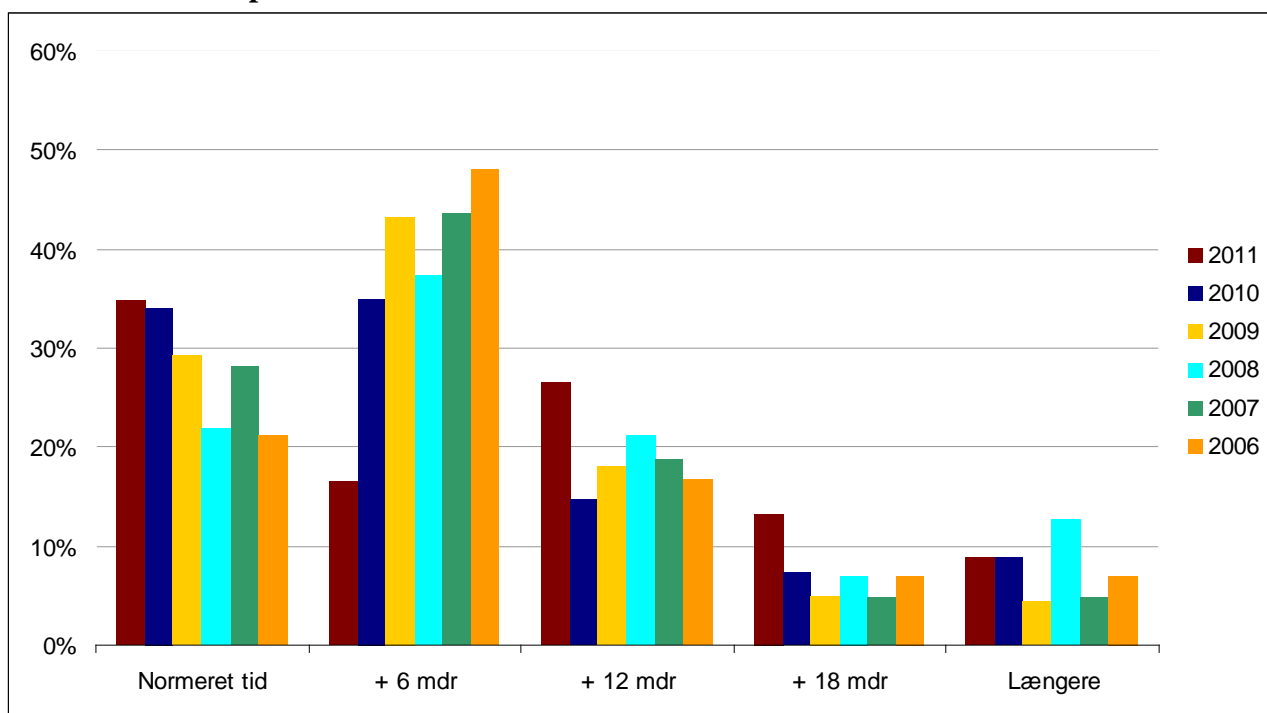
Andelen af kvinder på 35 pct. i 2011 ligger på niveau med tidligere.

Den gennemsnitlige gennemførelstid var i 2011 den samme som året før på trods af enkelte studerende med meget høje gennemførelstider. Da mediantiden dog ikke adskilte sig markant fra de øvrige år, nemlig knap 3 ½ år, har der altså ikke været mange studerende med ekstremt høje gennemførelstider. Den maksimale varighed på 228 måneder og den lave median er udtryk for, at vi gennem vores systematiske arbejde med håndhævelse af aktivitetskrav og tilbud om gennemførelsesvejledning rent faktisk har succes med at få ryddet ud i de studerende, der har været i systemet længe, med det formål, at så mange af dem består deres bacheloruddannelse. Således har kun tre af bachelorerne i 2011 brugt mere end 80 måneder på at gennemføre uddannelsen.

Minimumsvarighederne er så lave, da der også er inddraget studerende med merit fra andre uddannelser, hvorfor de har kunnet gennemføre bacheloruddannelsen i økonomi på under tre år.

Gennemførelstiderne i figur 5 viser overordnet, at det normale for bachelorer i Økonomi er at blive færdige på 3 ½ år og altså ikke på normeret tid, selvom der faktisk i en årrække nu har været en stigende tendens til, at flere bliver færdige på normeret tid. Den store udbredelse af studierelevante arbejde, kan være medvirkende årsag til, at mange stadig bruger 3½ og 4 år på deres bacheloruddannelse. Den øgede gennemførelse af studerende på normeret tid, kan skyldes at de gennemførte studiereformer og det målrettede arbejde med aktivitetskrav igennem de seneste år, er begyndt at slå igennem på gennemførelsen af bachelorer.

Figur 5
Gennemførelstid på bachelordelen



Optag på kandidatuddannelsen

I perioden 1. oktober 2010 til 30. september 2011 er der optaget i alt 237 studerende på økonomi-studiets kandidatuddannelse fordelt på 80 i forårssemesteret 2011 og 157 studerende i efterårssemesteret 2011. Af de i alt 237 studerende var 79 kvinder, hvilket svarer til 33,3 pct. Andelen af studerende med andet statsborgerskab end dansk var 14 pct. Gennemsnitsalderen ved indskrivning på kandidatuddannelsen var 24,5 mens medianalderen var 23,9. Andelen af de optagne, der var 25 år eller yngre var 74,3 pct.

Tabel 8
Optag på kandidatuddannelsen 2007-2011

	2007	2008	2009	2010	2011
Antal optagne	203	173	228	265	237
Heraf kvinder	35 %	38 %	36%	36 %	33 %
Andel egne bachelorer	82 %	83 %	78%	84 %	75 %
Andel med andet statsborgerskab end dansk	14 %	14 %	14%	10 %	14 %
Gennemsnitsalder	24,5	25,2	24,6	24,6	24,5
Medianalder	24,1	24,3	24,1	23,9	23,9
andel på 25 år og under	70 %	65 %	68 %	74 %	74 %

Hovedparten af de studerende, der blev optaget på kandidatdelen i enten foråret 2011 eller efteråret 2011, blev optaget på baggrund af en bachelor fra økonomistudiet, nemlig 75 pct. Af dem blev hovedparten indskrevet direkte uden at holde pause mellem bacheloruddannelsen og kandidatuddannelsen. Det vurderes, at under 2 pct. blev indskrevet efter at have holdt pause.

De studerende, der ikke bliver optaget på baggrund af en bachelor fra økonomistudiet bliver enten optaget på baggrund af andre danske bacheloruddannelser, f.eks. økonomiuddannelsen i Århus, eller på baggrund af udenlandske bacheloruddannelser, altså studerende indskrevet som 2-årige internationale kandidatstuderende. I perioden 1. oktober 2010 til 30. september 2011 blev 11 pct. optaget på baggrund af en anden dansk bacheloruddannelse end økonomi i København. 14 pct. blev optaget på baggrund af en udenlandsk bachelor. Det øgede antal nye udenlandske kandidatstuderende i 2011 skyldes, at et antal fripladser blev rykket fra 2010 til 2011 på grund af en revision af friplads- og stipendieordningen, der forhindrede tildeling af fripladser til dygtige udenlandske ansøgere i 2010. Økonomisk Institut har i 2011 tildelt 19 fripladser til dygtige ansøgere til kandidatuddannelsen. I årene fremover forventes det, at der tildeles 10 fripladser med stipendium årligt.

Implementering af specialekontrakter på økonomistudiet

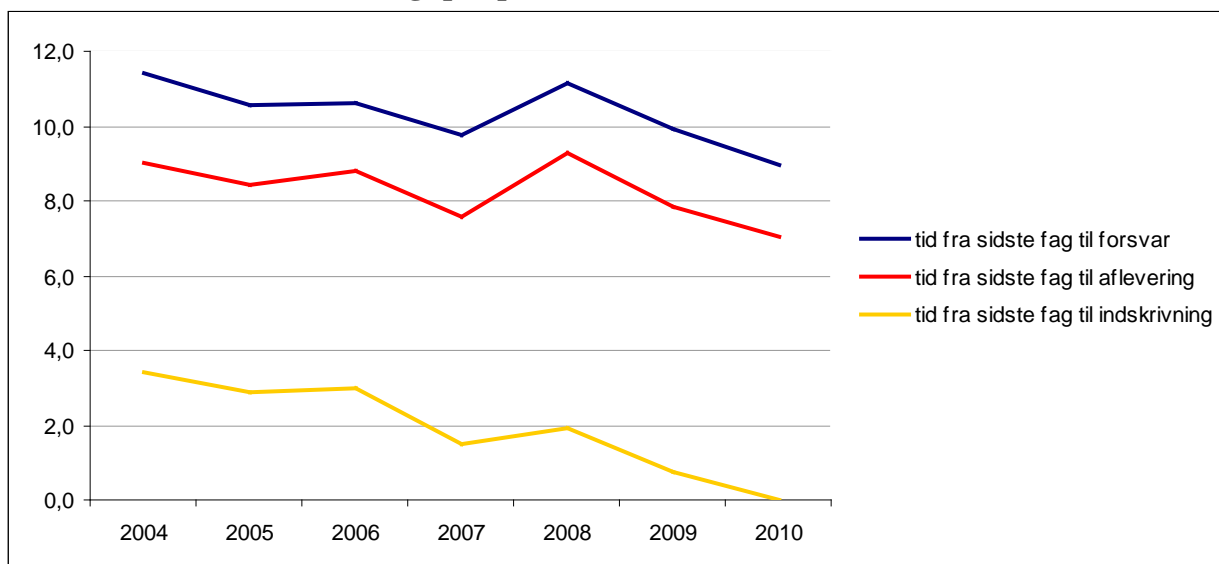
Som beskrevet i afsnittet om aktivitetskrav, har Økonomisk Institut i de seneste år brugt mange ressourcer på at udsøge forsinkede studerende og tilbyde dem vejledning med det formål, at de enten skal færdiggøre studiet eller, at de skal forlade studiet, hvis de reelt ikke ønsker at færdiggøre uddannelsen.

Et vigtigt redskab til hurtigere gennemførelse på kandidatuddannelsen har været indførelse af specialekontrakter i 2007. De studerende er således underlagt stram regulering af deres tidsforbrug på specialet og kan maksimalt bruge tre eksamensforsøg svarende til ét år.

Det har medført et markant fald i tidsforbruget på selve specialeprocessen, ligesom tiden fra det sidste fag inden indgåelse af eksamenskontrakten er blevet mindre, da de generelle aktivitetskrav har betydet, at de studerende hurtigst muligt skal gå i gang med specialet, efter det sidste fag er bestået.

Dette ses tydeligt i udviklingen i såvel gennemsnittet som medianen af tidsforbruget på specialet fra 2004-2010 som vist i figur 6 og 7.

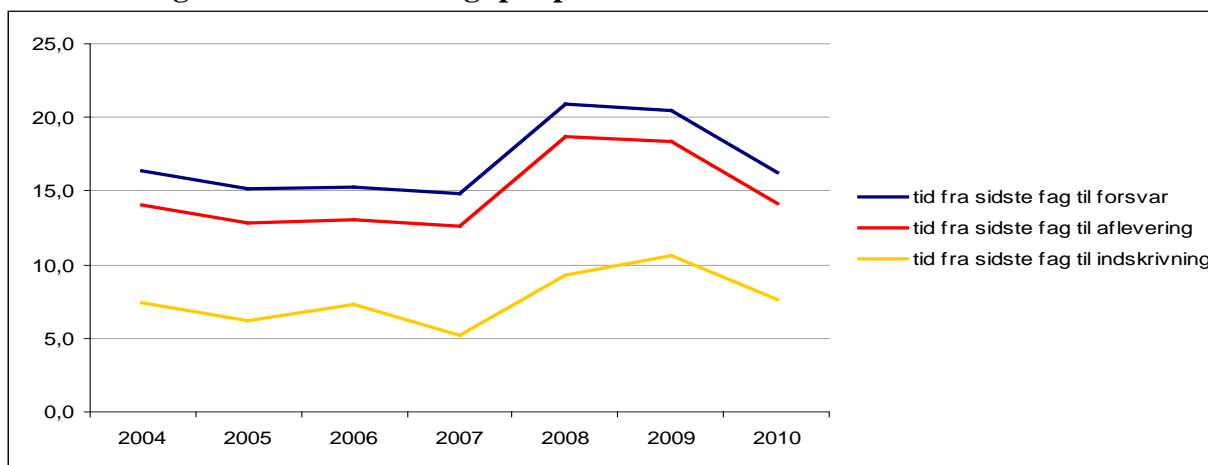
Figur 6:
Median for antal måneder brugt på specialer ved Økonomisk Institut 2004-2010



Konsekvensen af den stramme kurs har blandt andet været, at flere studerende end tidligere indskriver sig hurtigt på specialet, efter de har taget deres sidste fag, hvilket også kan ses ved, at den medianstuderende går i gang med specialet, så snart den sidste aktivitet er afsluttet.

Udviklingen i de gennemsnitlige studietider, der kan ses i figur 7, antyder, at vi er ved at være igen en ekstraordinær pukkel i det akkumulerede tidsforbrug på specialet, der primært skyldes de mange forsinkede kandidatstuderende, der i perioden har afsluttet deres uddannelse. Faktisk ses det, at gennemsnitsstuderende i 2010 bruger nogenlunde tilsvarende akkumuleret tid på specialet som i perioden 2004-2007. Kontrasten til medianerne skyldes, at enkelte studerende med særligt lange indskrivningstider i en periode har trukket gennemsnittet op. Vi har altså været gennem en periode, hvor mange meget forsinkede studerende er indfanget af studieaktivitetskrav. Disse studerende har typisk haft svært ved at færdiggøre deres specialer, men de er nu kommet gennem processen, hvorefter tallene for specialeskrivning automatisk forbedres.

Figur 7:
Gennemsnitligt antal måneder brugt på specialer ved Økonomisk Institut 2004-2010



Samlet antyder de to figurer altså et skift i de studerendes adfærd i forbindelse med specialeprocessen på flere fronter. De studerende, som har været indskrevet på studiet længe, er gennem to-tre år blevet tvunget til at træffe et valg om, hvorvidt de vil have deres kandidateksamen eller ej. De, som vælger ”ja”, har i en årrække præges gennemsnitstallene, men samtidig ser det ud til, at vi nærmer os en ligevægtssituation.

Antallet af studerende, som afsluttede studiet og var mere end 4 år undervejs fra deres første indskrivning på kandidatstudiet var rekordhøj i 2008, hvilket var tegn på at mange tidligere inaktive

studerende var kommet gennem specialeprocessen. I 2009 og især i 2010 tyder det på, at der er blevet luget ud i denne gruppe studerende, da langt færre har været indskrevet i 4 år og derover. I 2011 er tallet så steget en smule igen.

Tabel 9**Karakteristik af specialeskrivere ved Økonomisk Institut 2004-2011**

	2004	2005	2006	2007	2008	2009	2010	2011
Antal over 4 år på kandidatuddannelse	64	55	56	64	90	38	24	26
Antal på uddelt kandidatuddannelse	7	6	3	1	11	10	6	3
Antal specialer	163	161	168	192	247	258	197	148
Andel med over 4 år på kandidat	39 %	34 %	33 %	33 %	36 %	15 %	12 %	17 %

Tallene for gennemsnittet men således også median indskrivningstiden i perioden 2007-2010 er altså stærkt påvirket af den ekstraordinære stigning i specialeproduktionen grundet særlige karakteristika for de omfattede studerende. Men tallene tyder på, at implementeringen af aktivitetskrav, gennemførselsvejledning og specialekontrakter kombineret har hjulpet en gruppe af studerende til at genoptage eller øge deres studieaktivitet og afslutte deres speciale. Det ser desuden ud til, at de nye regler overordnet kan have påvirket de studerendes adfærd under specialeprocessen og, at antallet af specialestuderende og deres tidsforbrug på specialet nærmer sig en ligevægt.

Produktion af kandidater

I studieåret 2010-2011 gennemførte 147 studerende deres kandidatuddannelse. Af dem var 34 pct. kvinder og medianalderen var 27,2 år og dermed en smule under landsmedianen på 28,6². Ser man på medianen for gennemførelstiden for kandidatuddannelsen, er denne fortsat omkring 3 år, og altså højere end de normerede 2 år – men dog faldende. Dertil kommer, at blot 10 pct. af kandidaterne i 2011 blev færdige på normeret tid. De 10 pct. er dog en markant forbedring ift. de tidligere år, ligesom andelen af de færdige kandidater, der bruger fire år eller mere er faldet. Så udviklingen går i den rigtige retning.

Den gennemsnitlige gennemførelstid er fortsat høj i 2011, men er faktisk faldet med et helt år siden året før. Det markante fald i den gennemsnitlige gennemførelstid i 2011 skal tilskrives, at rigtig mange af de forsinkede studerende, som vi har haft fokus på gennem en årrække, enten har færdiggjort kandidatuddannelsen eller har forladt universitetet. Indsatsen med dels indførelsen af specialekontrakter og skrappe regler for specialeaflevering og dels indførelsen af aktivitetskrav, jf. af-

² "Universitetsuddannelser i Tal 2010" Universitets- og Bygningsstyrelsen.

snittet om specialeproduktion, ser altså ud til at bære frugt. Det betyder dog så også, at antallet af færdiggjorte kandidater alt andet lige er lavere, da vi i en årrække har høstet frugterne af dette arbejde.

Som tidligere vist er de studerende i gennemsnit et halvt år forsinkede, når de afslutter deres bachelor. På kandidatdelen er median studenten lidt over et år forsinket. Mange studerende bruger altså næsten 50 pct. tid oven i den normerede for at blive færdige med kandidatdelen. Forsinkelsen på bachelordelen er dermed rimelig beskedent i forhold til forsinkelsen på kandidatdelen. Samlet set er medianstudenten lidt under 6½ år om at blive cand.polit.

Ser man på indskrivningstiderne på specialet tyder det ikke på, at det er her de studerende bliver væsentligt forsinkede. Den gennemsnitlige indskrivningstid fra indskrivning til aflevering svinger mellem 6 og 8 måneder³ og er altså kun en smule højere end det normerede.

En del af forklaringen på de studerendes forsinkelser i gennemførelsen af kandidatuddannelsen findes muligvis i, at de studerende i vid udstrækning finder studierelevant arbejde ved siden af studiet. Ser man på udlandet, er det mange steder normalt, at de studerende arbejder nogle år mellem færdiggjort bachelor og start på master delen. På Økonomisk Institut går langt de fleste direkte fra bachelor til kandidatuddannelsen. Hertil kommer udlandsophold som for enkelte studerende af forskellige årsager viser sig at blive studieforlængende.

³ Der henvises til tidsforbruget for 2010, da disse data ikke kunne tilvejebringes for 2011

Tabel 10
Nyuddannede kandidater 2005-2011

	2005	2006	2007*	2008**	2009	2010	2011
Antal beståede kandidater	159	177	189	229	268	199	147
Andel kvinder	33 %	36 %	33 %	37 %	36 %	34 %	34 %
Alder							
<i>Gennemsnit</i>	28,5	28,5	28,3	29,4	29,6	29,4	28
<i>Median</i>	28	28	28	28,3	28,4	27,8	27,2
Gennemførelstider (md)							
<i>Varighed gennemsnit</i>	46	47	46	90,6	59,3	56,2	43,2
<i>Varighed median</i>	40	41	41	82	41,2	38,9	35,6
<i>Varighed max</i>	226	183	115	260	517,4	457,3	424,4
<i>Varighed min</i>	19	17	18	24	16,4	19,4	8,1
Karakterer***							
<i>Karakter gennemsnit</i>	9,0	9,1	9,1	7,6	7,3	7,9	-
<i>Karakter median</i>	8,9	9,1	9,1	7,5	7,2	8	-
<i>Karakter max</i>	12,1	12,0	12,3	11,4	11,8	11,7	-
<i>Karakter min</i>	6,7	6,4	7,0	3,5	3,2	3,0	-
Indskrivning på speciale (md)							
<i>Gennemsnit</i>	5,9	5,9	8,0	9,5	7,7	6,5	-
<i>Median</i>	4,2	4,2	5,3	5,6	5,5	5,4	-

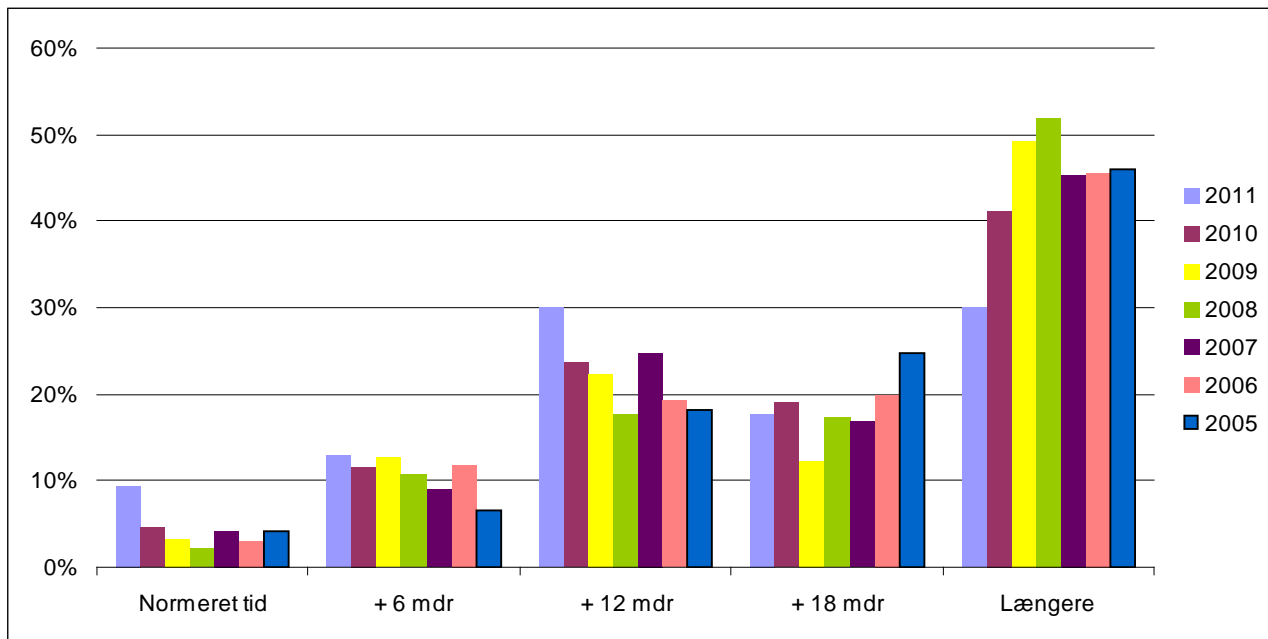
* Karaktergennemsnittet for årgang 2007 er beregnet udelukkende på de studerende, der færdiggjorde deres kandidat inden 1. september 2007.

** Karaktererne for 2008 og frem er opgjort efter 12-skalaen

*** Pga. store dataforskelte som konsekvens af overgangen til det nye studieadministrative system STADS, har det ikke været muligt at opgøre karakterer for studieåret 2010/11.

Figur 8 viser tidsforbruget på kandidatdelen fra 2005 til 2011. Generelt ser det ud som om, at en stigende andel af de studerende bliver færdig på normeret tid eller normeret tid plus et år, men niveauet er dog fortsat lavt.

Figur 8
Gennemførelstider på KA



Optag af andre studerende

Udover de studerende, der hvert år indskrives som fuldtidsstuderende på økonomistudiet, optages også en række studerende på anden vis. I foråret, sommeren og efteråret 2011 blev der således optaget 122 studerende på enkeltfag under betalt deltidsuddannelse (det tidligere åben uddannelse). 218 studerende tog enkeltfag på økonomistudiet som en del af en anden uddannelse, enten på KU eller på et andet dansk universitet. 64 af disse var indskrevet på uddannelser på KU, mens 154 var studerende fra andre danske universiteter.

Dertil kommer studerende, der indskrives som udvekslingsstuderende og som tager fag på Økonomisk Institut som en del af en uddannelse på et udenlandsk universitet. I foråret og efteråret 2011 blev der i alt optaget 192 studerende som udvekslingsstuderende, heraf 66 i foråret 2011 og 101 i sommeren/efteråret 2011. Af tabel 11 ses det, at langt de fleste kom fra EU lande, mens Nordamerika og Asien (især Kina) tegner sig for hovedparten af de øvrige

Tabel 11

Oprindelsesland for udvekslingsstuderende	Antal
Europa	111
-Tyskland	47
-Øvrige Europa	29
-Italien	11
-Frankrig	9
-Spanien	9
-Norden	6
Asien	20
-Kina	15
Nordamerika	23
Sydamerika	4
Oceanien	8
-Australien	7
Afrika	1

International udveksling – (forår og efterår 2010)

Økonomistudiet har hvert år siden 2004 modtaget et stigende antal internationale udvekslings- og gæste studerende såvel som et antal internationale fuldtidsstuderende. I en stor del af studiets fag tilbydes de studerende mulighed for at modtage undervisning og aflægge eksamen på engelsk. Økonomistudiets studerende rejser desuden i stort omfang også ud i verden for at studere. Grundet de mange obligatoriske fag på bacheloruddannelsen, er det især på kandidatuddannelsen, at de studerende vælger et studieophold i udlandet.

Optag og aktivitet for internationale udvekslings- og gæstestuderende

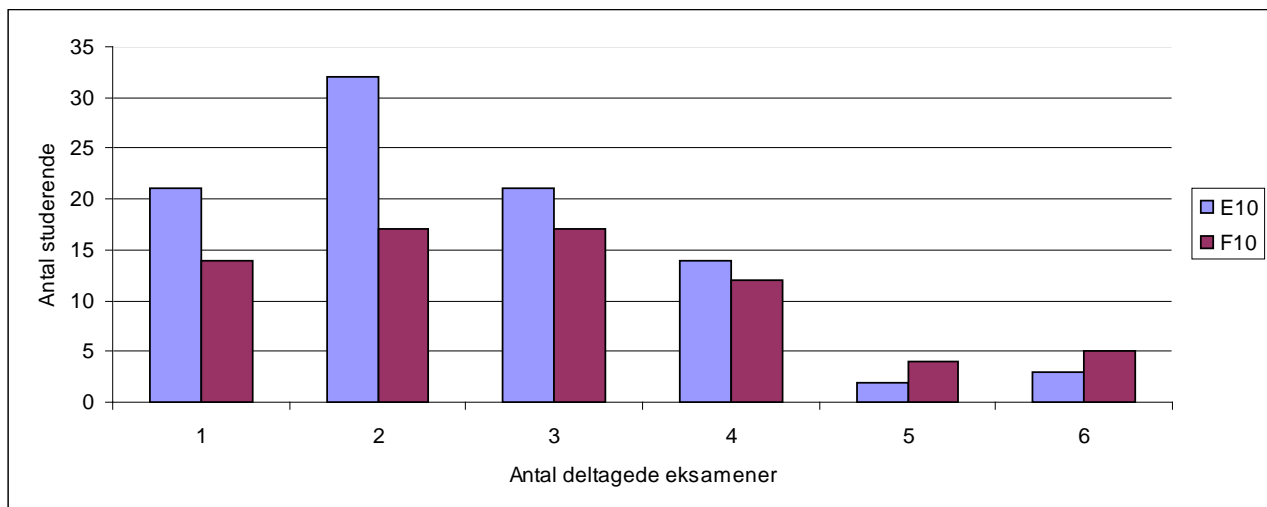
Hvert år optager Økonomisk Institut et større antal gæstestuderende fra EU og resten af verden. Et mindre antal gæster søger kun kurser på økonomi, men flertallet vil også læse fag andre steder – herunder deltage i de sproglige og kulturelle kurser, som det humanistiske fakultet afholder. Efter optagelsen forekommer det i ganske få tilfælde (ca. 1 – 2 pct.), at de studerende melder afbud inden ankomsten til København.

I foråret og efteråret 2010 blev der på Økonomisk Institut optaget 219 internationale gæste- og udvekslingsstuderende. Ud af disse tog 57 ikke fag på Økonomisk Institut men valgte i stedet at tage fag på andre uddannelser på KU – hvor mange af dem, der slet ikke deltog i fag på KU vides ikke. 25 pct. af de optagne gæstestuderende valgte således fra starten ikke at følge kurser ved Økonomisk Institut.

Af de resterende 162 gæstestuderende som valgte at tilmelde sig eksamener ved Økonomisk Institut deltog 35 personer kun i én eksamen.

Eksamensaktiviteten for udvekslingsstuderende fremgår af figur 9.

Figur 9
Antal deltagelse ved eksamen for udvekslingsstuderende



Hvis man ser på, hvor effektive de studerende er – målt ved antallet af beståede ects - så viser det sig, at en gennemsnitlig udvekslingsstuderende består ca. 15 ects per semester på Økonomisk Institut. Det er umiddelbart lavt, men det skal ses i lyset af, at en del studerende også tager fag uden for Økonomisk Institut, og at fagene på Økonomisk Institut altså blot er en del af deres aktivitet på Københavns Universitet.

Den gennemsnitlige effektivitet for en udvekslingsstuderende optaget på Københavns Universitet er således ca. 22 ects per semester, hvilket må betegnes som realistisk, når man tager højde for dumpe eksamener og at enkelte studerende slet ikke er studieaktive (måske fordi de slet ikke dukker op).

Tabel 11
Udvekslingsstuderendes aktivitet og effektivitet Aktivitet på Økonomisk Institut

	F10	E10
Studerende optaget på Økonomi	103	116
Deltaget i eksamen på Økonomi	69	93
Antal beståede ects på Økonomi	1126	1402
<i>Beståede ects i gnst. - af dem der har deltaget i eksamen på Økonomi</i>	<i>16,3</i>	<i>15</i>
Samlet aktivitet		
	F10	E10
Studerende optaget på Økonomi	103	116
Antal beståede ects på Økonomi	1126	1402
Antal beståede ects på andre uddannelser	1104,5	1153

Antal beståede ects i alt	2230,5	2555
<i>Samlet antal beståede ects per studerende</i>	<i>21,7</i>	<i>22,0</i>
Heraf på Økonomi per studerende	10,9	12,1

En del af de studerende, der i første omgang tilmelder sig Økonomisk Institut, ender med slet ikke at møde frem eller tager kun få økonomiske kurser. Samlet set bestod ét års udvekslingsstuderende i 2010 aktiviteter svarende til 2528 ECTS eller 42 STÅ. Det vil sige, at de studerende i gennemsnit på deres ophold består 0,19 STÅ og altså mindre end halvdelen af de 0,5 STÅ et semester er normeret til. Hvis man fraregner de studerende, der slet ikke deltager i eksamener på Økonomisk Institut består den gennemsnitlige udvekslingsstuderende 0,26 STÅ.

De studerendes karakterniveau ligger under gennemsnitskarakteren 7 – 4,2 i forårssemesteret og 5,7 i efterårssemesteret. De studerendes resultater kan i et vist omfang have en sammenhæng med de studerendes ringe evne til at arbejde på engelsk.

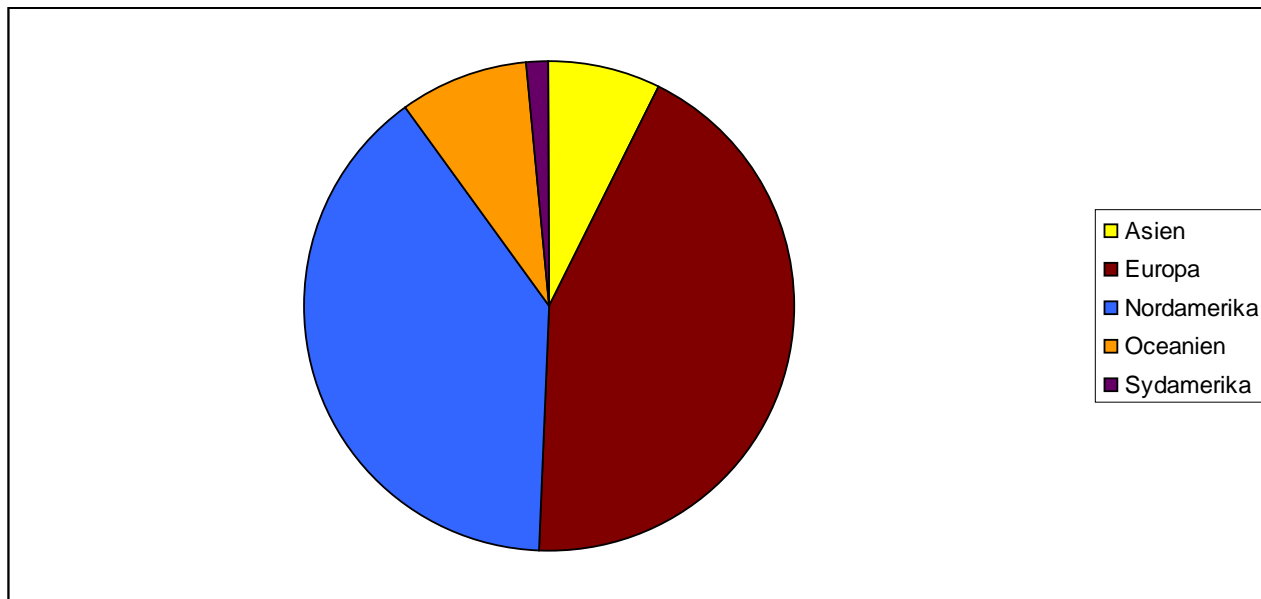
Tallene tyder fortsat på et misforhold mellem ressourceforbruget hos Det Internationale Kontor og Økonomisk Institut og STÅ-produktionen blandt de internationale studerende.

Økonomistuderendes studieophold i udlandet

De økonomistuderendes studieophold i udlandet er herunder opgjort ud fra, hvor mange ECTS-point de har fået meritoverført fra udenlandske universiteter. Det er altså ikke den faktiske trafik af antal studerende men derimod den effektive trafik.

På økonomiuddannelsen blev der således i 2010 overført 2547,5 ECTS point, svarende til 42,5 årsværk. I alt fik 109 personer meritoverført et eller flere fag fra udenlandske universiteter. Heraf rejste 30 ud med Erasmus programmet. Tallene dækker dog over, at en del af de studerende kun har gennemført meget få kurser i udlandet. Således har 34 studerende fået overført mindre end 15 ECTS.

Figur 10
ECTS overført til økonomistudiet i 2010



Tidligere tog hovedparten af de udrejsende økonomistuderende til europæiske universiteter, men faktisk er næsten lige så meget aktivitet i studieåret 2009-10 optjent ved nordamerikanske universiteter.

Af de udrejsende til europæiske universiteter rejste 31 studerende ud gennem Erasmus programmet. Særligt populært er dog Storbritannien, som modtog 24 studerende. London School of Economics (LSE) udgør en meget stor del af overførelserne fra Storbritannien, hvilket bl.a. skyldes LSE's populære summer schools. Til sammen gør det London School of Economics den mest besøgte institution blandt studiets studerende.

Tabel 12
Meritoverførsler til økonomistudiet fra december 2009 til december 2010

Europa (43 pct)	ECTS	Fordeling	Amerika (41 pct)	ECTS	Fordeling
Centraleuropa (16)	410,5	38%	Canada (8)	270	26%
Skandinavien (3)	37,5	3%	Ivy League (11)	322	31%
Storbritannien (24)	313,5	29%	USA (14)	395	38%
Sydeuropa (16)	330,5	30%	Mexico (1)	22,5	2%
			Sydamerika (2)	35	3%
Total	1092			1044,5	

Asien (8 pct)	ECTS	Fordeling	Oceanien (9 pct)	ECTS	Fordeling
Indien (2)	15	8%	Australien (7)	217,5	100%
Kina (4)	141	73%			
Japan (1)	37,5	19%			
Total	193,5			217,5	

Foruden Europa meritoverførte de studerende især fag fra Nordamerika, hvorfra i alt 34 studerende fik overført fag i 2010. USA står for langt den største del af overførelserne i denne gruppe, hvoraf ca. 30 pct. af overførelserne i gruppen kommer fra Ivy League Universiteterne Dartmouth, Harvard, Yale og Princeton. De resterende udrejsende blev ligeligt fordelt mellem andre af USA's universiteter så som Berkeley, UCLA, Boston m.fl. 8 studerende tog til Canada mens 3 studerende tog til Syd- og Mellemamerika.

Yderligere var 7 studerende på studieophold i Australien og 7 studerende studerede ved universiteter i Asien.

Nyuddannede polit'ers beskæftigelse – afsnit udarbejdet af AE⁴

Tabel 1 og tabel 2 viser, hvor nyuddannede cand.polit'er fra årgangen 2000-2004 finder beskæftigelse hvert år i perioden 2005-2009. Tabel 1 viser antal og tabel 2 viser den procentvise fordeling.

Det ses, at der over perioden er sket et skifte i polit'ernes foretrukne arbejdssted. I 2005 var flest polit'er ansat inden for "generelle offentlige tjenester", mens flest polit'er de efterfølgende år er ansat inden for "banker, sparekasser og andelskasser". 12-13 procent af de nyuddannede polit'er var i perioden 2006-2009 ansat hos bankerne, hvilket svarer til omkring hver ottende nyuddannede polit.

Arbejdsstedet er udtrukket ultimo året, jf. RAS-opgørelsen.

Tabel 13
Nyuddannede cand.poli'er (årgang 2000-2004) fordelt efter arbejdssted 2005-2009

	2005	2006	2007	2008	2009
	Antal pers.				
Banker, sparekasser og andelskasser	76	99	104	103	99
Generelle offentlige tjenester	87	73	65	71	70
Administration af og bidrag til erhvervsfremme	50	45	37	38	38
Administration af sundhedsvæsen, undervisning, kultur og sociale forhold undtagen social sikring	51	40	30	19	15
Virksomhedsrådgivning og anden rådgivning om driftsledelse	28	26	20	25	17
Fremstilling af farmaceutiske præparater	21	24	24	26	26
Erhvervs- og arbejdsgiverorganisationer	21	26	24	21	25
Centralbanker	23	20	19	15	15
Realkreditinstitutter	12	13	20	18	22
Videregående uddannelser på universitetsniveau	19	13	14	15	13
Sø- og kysttransport af gods	10	11	14	14	11
Andre arbejdssteder	261	265	281	273	286
Uden for beskæftigelse	19	15	16	25	28
Uoplyst	99	107	109	114	112
I alt	777	777	777	777	777

Anm: Arbejdspladsoplysninger vedr. slutningen af året. Kun cand.polit. medtaget. Af hensyn til Danmarks Statistiks diskretionspolitik er arbejdssteder, hvor der i bare et af årene er mindre end 10 observationer i cellerne lagt ind under "Andre arbejdssteder".
Kilde: AE på baggrund af Danmarks Statistiks registerdata (2010).

⁴ Afsnittet er udarbejdet af Mie Dahlskov Pihl fra Arbejderbevægelsens Erhvervsråd i november 2011

Tabel 14**Nyuddannede cand.poli'er (årgang 2000-2004) fordelt efter arbejdssted 2005-2009**

	2005	2006	2007	2008	2009
	Pct.				
Banker, sparekasser og andelskasser	9,8	12,7	13,4	13,3	12,7
Generelle offentlige tjenester	11,2	9,4	8,4	9,1	9,0
Administration af og bidrag til erhvervsfremme	6,4	5,8	4,8	4,9	4,9
Administration af sundhedsvæsen, undervisning, kultur og sociale forhold undtagen social sikring	6,6	5,1	3,9	2,4	1,9
Virksomhedsrådgivning og anden rådgivning om driftsledelse	3,6	3,3	2,6	3,2	2,2
Fremstilling af farmaceutiske præparater	2,7	3,1	3,1	3,3	3,3
Erhvervs- og arbejdsgiverorganisationer	2,7	3,3	3,1	2,7	3,2
Centralbanker	3,0	2,6	2,4	1,9	1,9
Realkreditinstitutter	1,5	1,7	2,6	2,3	2,8
Videregående uddannelser på universitetsniveau	2,4	1,7	1,8	1,9	1,7
Sø- og kysttransport af gods	1,3	1,4	1,8	1,8	1,4
Andre arbejdssteder	33,6	34,1	36,2	35,1	36,8
Uden for beskæftigelse	2,4	1,9	2,1	3,2	3,6
Uoplyst	12,7	13,8	14,0	14,7	14,4
I alt	100,0	100,0	100,0	100,0	100,0

Anm: Arbejdspladsoplysninger vedr. slutningen af året. Kun cand.polit. medtaget. Af hensyn til Danmarks Statistiks diskretionspolitik er arbejdssteder, hvor der i bare et af årene er mindre end 10 observationer i cellerne lagt ind under "Andre arbejdssteder".
Kilde: AE på baggrund af Danmarks Statistiks registerdata (2010).

Ressourceforbrug og økonomi på Økonomisk Institut

I forbindelse med undervisningen på Økonomisk Institut antages undervisere med en række forskellige baggrunde afhængig af undervisningsformen. Forelæsningserne på Økonomisk Institut varetages af Instituttets fastansatte medarbejdere såvel som en række eksterne lektorer. I tilknytningen til fagene ansættes desuden en række undervisningsassistenter og hjælpelærere, som underviser øvelseshold, der udbydes i relation til forelæsningserne i en række af de obligatoriske fag på bacheloruddannelsen samt enkelte fag på kandidatuddannelsen.

Tilrettelæggelsen af uddannelsen kræver yderligere ansættelse af et antal medarbejdere til bl.a. studieadministration, formidlingsopgaver, IT-vejledning og studievejledning.

Tabel 13 viser fordelingen af ressourcer på de forskellige grupper af medarbejdere ansat af studienævnet.

Tabel 13
Studienævnets forbrug af DVIP samt TAP ressourcer 2011.

	Årsværk	Antal	Timer	1.000 kr.
Ph.d.-stipendiater	0,7	10	1.168	298
Eksterne lektorer	7,3	40	12.293	3.399
Undervisningsass.	6,6	45	11.107	2.700
DVIP i alt	14,6	95	24.568	6.397
Hjælpelærere	5,9	56	9.830	2.225
Formidlingskonsulent	0,6			360
IT-brugerrum	1,4	10	2.372	325
Studievejledere	1,8	4	3.060	680
Studertermedhjælp	1,4		2.433	344
DTAP i alt	11,1	70	17.695	3.934
I alt	25,7	165	42.263	10.331

Herudover er der under instituttet ansat et antal TAP-medarbejdere til varetagelse af opgaver i studieadministrationen. I 2010 og 2011 drejede det sig om 4 medarbejdere med i alt ca. 4 årsværk.

En stor del af Økonomisk Instituts indtægter genereres af de studerendes aktivitet. De er således meget afhængige af antallet af studerende og deres gennemførelse. De studerendes eksamensaktiviteter omregnes STÅ. I tabel 14 ses en samlet oversigt over aktiviteten på økonomistudiet og den tilhørende STÅ-produktion over en årrække.

I efteråret 2011 blev der på Økonomisk Institut udarbejdet en STÅ-prognose baseret på et fremtidigt årligt bacheloroptag på 310 studerende. Prognosen giver et indtryk af den forventede udvikling i indtægter i de kommende år, og prognosen kan ses i bilaget nedenfor

Tabel 14
Oversigt over aktivitet og STÅ-produktion

År	Bachelor-optag	Bachelor-produktion	Kandidat-optag	Kandidat-produktion	Betalt deltid	Merit, intern KU	Merit, ekstern	STÅ-produktion
2000	251							957
2001	253		118	191	56	39	46	942
2002	255	223	203	166	51	70	48	885
2003	284	135	190	142	82	61	76	842
2004	245	184	103	146	106	72	82	888
2005	316	162	131	159	92	69	56	856
2006	301	156	189	176	73	34	84	933
2007	337	170	201	189	60	36	77	947
2008	189	142	169	290	81	32	81	998
2009	224	178	228	268	62	37	106	983
2010	263	217	265	199	51	62	30	949
2011	345	181	237	147	57	64	34	1003

Bilag

**STÅ-prognose på baggrund af
Historiske tilgangstal og årligt optag på 310**

KU STÅ PROGNOSE	Baseret på STÅ opgørelse 2010-2011, Historiske & Budgetterede Optagelsestal
ØKON - PROGNOSE 2012-2016	

ÅRGANG	TILGANG	STÅ	FREKVENNS	2011- 2012	2012- 2013	2013-2014	2014-2015	2015-2016
TIDLIGERE	234	13,4	0,1					
2002-2003	266	8,8	0,0	15,2				
2003-2004	285	14,1	0,0	9,4	16,3			
2004-2005	251	47,8	0,2	12,5	8,3	14,3		
2005-2006	318	77,7	0,2	60,5	15,8	10,5	18,2	
2006-2007	298	97,0	0,3	72,8	56,7	14,8	9,8	17,0
2007-2008	335	111,5	0,3	109,1	81,9	63,7	16,6	11,1
2008-2009	189	114,6	0,6	62,9	61,6	46,2	36,0	9,4
2009-2010	224	174,6	0,8	135,9	74,5	72,9	54,7	42,6
2010-2011	291	261,9	0,9	226,8	176,5	96,8	94,8	71,1
2011-2012	334			300,6	260,4	202,6	111,1	108,8
2012-2013	310				279,0	241,6	188,0	103,2
2013-2014	310					279,0	241,6	188,0
2014-2015	310						279,0	241,6
2015-2016	310							279,0
TOTAL		921,4		1.005,6	1.030,8	1.042,5	1.049,8	1.071,7
Netto		11,2		10,1	10,1	10,1	10,1	10,1
Meritstuderende		26,9		17,0	17,0	17,0	17,0	17,0
Gæster		44,1		28,0	28,0	28,0	28,0	28,0
NY TOTAL		1.003,6		1.060,7	1.085,9	1.097,6	1.104,9	1.126,8