

Årsberetning 2009

Økonomisk Institut
Københavns Universitet

Økonomisk Institut
Center for Sundhed og Samfund (CSS)
Øster Farimagsgade 5, Bygning 26
1353 København K
Telefon 35323010

INDHOLD

Indledning.....	4
1 Forskning.....	6
1.1 Forskningsårsværk.....	6
1.2 Eksternt finansierede forskningsprojekter.....	7
1.3 Forskningsrelaterede aktiviteter.....	14
1.3.1 Publikationer.....	14
1.3.2 Seminarer.....	22
1.3.3 Nationalt og Internationalt forskningssamarbejde.....	23
1.3.4 Workshops og konferencer afholdt ved Instituttet og centre.....	24
1.3.5 Sommerskole.....	26
1.3.6 Redaktionsvirksomhed.....	26
1.3.7 Refereevirksomhed.....	28
1.3.8 Foredragsvirksomhed.....	30
1.3.9 Faglige og administrative hverv.....	32
2 Bachelor- og kandidatuddannelse.....	35
2.1 Økonomistudiet.....	35
2.1.1 Afsluttede specialer.....	40
2.1.2 Undervisningspriser.....	41
2.1.3 Besøgsordning.....	41
2.2 Matematik-økonomistudiet.....	42
2.2.1 Afsluttede specialer ved matematik-økonomistudiet.....	43
3 Forskeruddannelse.....	44
3.1 Forskerskolestatistik.....	44
3.2 Ph.d.-forsvar.....	45
3.3 Ph.d.-priser.....	47
4 Stillinger og personale.....	48
4.1 Stillinger og medarbejdere pr. 31.12.09.....	48
5 Biblioteket.....	54
6 Administration.....	56
7 Økonomi.....	57

Indledning

Christian Schultz, institutleder

Året 2009 blev et år præget af store udfordringer for Økonomisk Institut på flere fronter.

I 2008 oplevede polituddannelsen det laveste studenteroptag i næsten tyve år. Det var samfaldende med indførelsen af Matematik A kravet i studiets adgangsbetingelser. Mens studiet i gennemsnit har tiltrukket ca. 300 nye studenter pr. år i de foregående 10 år, blev kun 189 nye studenter indskrevet på uddannelsen i 2008. Studenteroptaget i 2009 var, om end bedre, stadig lavt i et historisk perspektiv, 223 blev nyindskrevet. Det lave studenteroptag var med til at sætte Instituttets økonomi under et betydeligt pres, mange driftsudgifter blev beskåret, undervisningshold nedlagt, og Instituttet blev nødt til at reducere medarbejderstaben, dels igennem afskedigelser i januar 2010 og dels gennem frivillige fratrædelser, der ikke er blevet fulgt op af genansættelser. Disse begivenheder har naturligvis sat sit præg på året.

2009 blev året hvor Instituttet forlod sin gamle adresse i over 50 år i Studiegården og på Bispetorvet. For mange gamle medarbejdere – inklusive undertegnede – var det en vemodets dag, da flyttelæssene begyndte at køre ud fra Studiegården. Men flyttebilerne satte kursen ret: Instituttet flyttede til Bygning 26 (og 5 og 25) på Det Samfundsvidenskabelige Fakultets Campus, Center for Samfund og Sundhed, CSS på det gamle Kommunehospital. Her er Instituttet nu flyttet ind sammen med de andre samfundsvidenskabelige institutter på Københavns Universitet og studenterne (og naturligvis også medarbejderne) færdes nu i et egentligt campusmiljø. Instituttet har til huse i Kommunehospitalets gamle sygeplejerskekollegium, en smuk bygning fra århundredeskiftet i kødbensform, dejligt beliggende på kanten af campus ud mod Gammeltoftgade bag den flotte have, der altid har prydet bygningen. Flytningen har samlet instituttets medarbejdere; alt videnskabeligt personale sidder nu i samme bygning til gavn for kontakten på tværs af forskningsområderne. Instituttets ph.d.-studerende er lokaliseret i klynger i forbindelse med de grupper på instituttet, de fagligt hører til. Mens studieadministrationen er blevet samlet i bygning 25, er den øvrige del af administrationen blevet samlet i en del af bygningen til glæde for kollegialt samarbejde. Studenternes Cafelit er flyttet fra kælderens på Bispetorvet og ligger med Instituttets bedste udsigt over søerne, tæt på specialepladser og Studiekontor. Der summer af liv, studier, og bordfodbold og dufter af kaffe. Biblioteket har fået til huse sammen med Samfundsfags bibliotek i flotte velindrettede lokaler i bygning 5, hvor der også er etableret gode studiepladser.

Indledning

Instituttet har i de senere år markeret sig stærkt på den internationale forsknings-scene: I 2009 blev antallet af publikationer i internationale tidsskrifter med peer review det højeste i en række år, 59 artikler blev det til. En pæn del af dem i førende field journals. To af instituttets medarbejdere nåede endda den absolutte top: Claus Thustrup Kreiner og Peter Norman Sørensen publicerede i hhv. *Econometrica* og *American Economic Review*. Mens de nye studenter antal lod noget tilbage at ønske, var det en glædelig udvikling, at de klarede sig rigtigt godt. Beståelsesprocenterne ved eksamen steg pænt i 2009. En cadeau til de studerende, men også til mange dedikerede lærere, der ydede en god indsats foran tavlen og i holdundervisningen. Rekord mange specialer blev afleveret i 2009, 228, blandt andet på grund af et godt arbejde i Studieadministrationen med at støtte studerende. Men naturligvis først og fremmest på grund af en solid indsats af de nyudsprungne cand. politiker.

Instituttets Ph.d.-uddannelse udklækkede 11 nye ph.d.'ere og der blev budt velkommen til 11 nye Ph.d.-studerende. De ph.d.-studerende bidrager til et dynamisk og inspirerende arbejdsmiljø. Instituttet har i 2009 haft 12 udenlandske medarbejdere og mange gæster. De har været med til at sætte deres præg på hverdagen, bidrage med impulser fra uden for landets grænser, og har været centrale for, at Økonomisk Institut er en dynamisk og internationalt orienteret arbejdsplads.

Igen i 2009 har Instituttet haft en livlig seminaraktivitet, hvor gæster fra nær og fjern og instituttets egne medarbejdere har forelagt deres seneste forskning, som har været genstand for intens debat. Instituttets Stjerneprogram afholdt i samarbejde med EPRN en større konference, hvor prominente internationale forskere deltog, og mange andre workshops blev afholdt.

Årsberetningen giver beretningen om året, der er gået på Økonomisk Institut i tal, tabeller, figurer og små beretninger. God læselyst!

1 Forskning

Forskningen og forskningsrelaterede aktiviteter ved Institutet har et betydeligt omfang og er beskrevet fra såvel input- som outputsiden nedenfor. Inputsiden illustreres bl.a. med opgørelser af forskningsårsværk og opgørelser over eksternt finansierede aktiviteter. Outputsiden illustreres med publikationsaktiviteter, redaktionsvirksomhed, refereevirksomhed, foredragsvirksomhed, deltagelse i eksternt bedømmelsesarbejde, deltagelse i eksterne faglige og administrative erhverv, deltagelse i netværk og centre samt formidlingsvirksomhed. Endvidere beskrives seminaraktiviteter, workshops, konferencer, særlige forelæsninger og gæsteophold ved Institutet.

1.1 Forskningsårsværk

Opgørelsen over Institutets forskningsressourcer for 2009 fremgår af **tabel 1.a.** Forskningen kan være internt eller eksternt finansieret. I 2009 er der ialt 40,65 årsværk til rådighed for forskning og heraf er 13,33 årsværk finansieret ved eksterne bevillinger. 5,4 årsværk er frikøb af fastansatte videnskabelige medarbejdere. I forhold til 2008, hvor 42,75 årsværk var til rådighed for forskning er der tale om et mindre fald. Dette skyldes primært et fald i de interne forskningsressourcer.

Tabel 1.a Fordeling af internt og eksternt finansierede VIP – årsværk på opgavetyper i 2009

2009	Undervisning ¹	Forsker-uddannelse ²	Forskning ³	Administration ⁴	Andet ⁵	I alt ekskl. orlov ⁶	Orlov ⁶	I alt inkl. orlov
Internt finansierede ÅV:								
Professorer, lektorer og adjunkter (P, L, A) ⁷	20,85	1,46	23,78	1,92	0,69	48,69	4,71	53,40
Gæsteprofessorer, -lektorer, adjunkter og videnskabelige assistenter ⁸	1,45		3,55			5,00		5,00
Internt finansierede ÅV i alt:	22,30	1,46	27,33	1,92	0,69	53,70	4,71	58,40
Eksternt finansierede ÅV:								
Forskningsfrikøb (P, L, A) ⁹			5,42			5,42		5,42
Eksternt finansierede medarbejdere ¹⁰			7,91			7,91		7,91
Eksternt finansierede ÅV i alt	0	0	13,33	0	0	13,33	0	13,33
I alt	22,30	1,46	40,65	1,92	0,69	67,02	4,71	71,73

¹Omfatter alle undervisningsrelaterede opgaver

²Indeholder de årsværk, som benyttes til undervisning, vejledning, bedømmelse mv.

³Beregnes residualt ved at fratække de årsværk, der benyttes til de øvrige opgavetyper fra de samlede årsværk til rådighed.

⁴Administrativt arbejde på instituttet, som det er opgjort i normregnskabet.

⁵Andet dækker over diverse ad hoc arbejde samt formidlingsopgaver.

⁶Orlov dækker over barselsorlov, fædreorlov samt orlov uden løn.

⁷Fordelingen af professorers, lektorer og adjunkters tidsanvendelse, herunder frikøb er baseret på Institutets interne arbejdstidsopgørelse (normregnskabet).

⁸Fordelingen af gæsteprofessorer, -lektorer, post. doc. samt videnskabelige assistenters tidsanvendelse er baseret på en skønnet tidsfordeling under hensyn til undervisningsopgaverne.

⁹Forskningsfrikøb er finansieret via Økonomisk Instituts eksterne projekter.

¹⁰De eksternt finansierede medarbejdere vedr. gæsteprofessorer, -lektorer, postdocs mv.

1.2 Eksternt finansierede forskningsprojekter

Instituttet søger at opnå en væsentlig grad af ekstern finansiering til forskningsaktiviteter. Som led i disse bestræbelser blev der i 2009 udarbejdet procedurer til brug ved eksterne bevillingsansøgninger, herunder i særdeleshed ansøgning til Det Samfundsvidenskabelige Forskningsråd (FSE). I 2009 modtog Instituttet tilsagn om ekstern finansiering for i alt 9.385.321 kr. I forhold til 2008, hvor Instituttet modtog tilsagn for 16.430.871 kr. er der tale om en nedgang. Instituttet har i de seneste år modtaget en række bevillingsmæssige store flerårige tilsagn, der har bidraget til forskningsfinansieringen i 2009. Traditionelt er tilgangen af nye flerårige bevillinger ganske svingende.

Nye eksternt finansierede projekter ved Instituttet i 2009

Titel: Climate Volatility in Africa Project

Projektperiode: 2009

Projektleder: professor Finn Tarp

Bevillingsgiver: Verdensbanken/International Bank for Reconstruction and Development

Bevilling: kr. 333.547

Formål: at gennemføre et landestudie for Tanzania indenfor rammerne af et større Verdensbank projekt om klimaforandringernes betydning i det Sydlige og Østlige Afrika og deres effekter på de fattige befolkningsgruppers levevilkår. Udover selve landestudiet, som baseres på en anvendt generel ligevægstmodel, indsamles data og gennemføres en række kapacitetsopbygningsaktiviteter i samarbejde med bl.a. Purdue University.

Titel: Microeconometric Network

Projektperiode: 2009-2011

Projektleder: lektor Søren Leth-Petersen

Bevillingsgiver: Forskningsrådet for Samfund og Erhverv

Bevilling: kr. 1.486.586

Formål: Danske forskere, som laver empirisk arbejde, har en fordel i adgangen til at benytte registerdata. Det Mikroøkonometriske Netværk har til formål at bringe danske og internationale forskere, som arbejder med registerdata og mikroøkonometriske metoder, sammen. Det vil primært ske gennem afholdelse af en række konferencer.

Titel: Eliteforsk Rejsestipendium

Projektperiode: 2009-2010

Projektleder: ph.d.-studerende Asger Lau Andersen

Bevillingsgiver: Forsknings- og Innovationsstyrelsen

Bevilling: kr. 282.000

Formål: at belønne og synliggøre landets dygtigste og mest talentfulde forskere.

Titel: LEPAS Long-run Economic Perspectives of an Ageing Society

Projektperiode: 2009-2012

Projektleder: professor Carl-Johan Dalgaard

Bevillingsgiver: EU

Bevilling: kr. 1.949.637

Formål: Økonomisk teori har indtil nu abstraheret fra biologisk aldring. Det er uheldigt, siden de europæiske befolkninger ældes hastigt; i 2030 vil 25 % af befolkningen være over 65 år. Hvad er de økonomiske konsekvenser af denne demografiske udvikling? Formålet med LEPAS projektet er at introducere en biologisk funderet beskrivelse af aldringsprocessen i økonomisk teori, således at dette spørgsmål meningsfyldt kan adresseres.

Titel: Velux Visiting Professor Programme

Projektperiode: 2009

Projektleder: lektor Frank Hansen

Bevillingsgiver: Villum Kann Rasmussen Fonden

Bevilling: kr. 85.000

Formål: Velux Visiting Professor Programme ønsker at yde økonomisk støtte til førende udenlandske gæsteforskeres ophold ved danske universiteter og højere læreanstalter. Gæsteforskerne forudsættes at være på professorniveau, og målsætningen er at styrke forskningen og undervisningen ved at tilføre international erfaring og viden.

Titel: Does Phasing Out Deductibility of Mortgage Interest Payments Reduce Savings?

Projektperiode: 2009-2010

Projektleder: lektor Søren Leth-Petersen

Bevillingsgiver: Nordisk Skattevidenskabeligt Forskningsråd

Bevilling: kr. 100.000

Formål: Med skattereformen i 1987 blev skatteværdien af rentefradragsretten reduceret bl.a. med henblik på at øge opsparingen. Det ramte specielt husejere med realkreditgæld. En mulig reaktion kunne være at reducere anden opsparing med henblik på at nedbringe renteudgifterne. Formålet med dette projekt er at undersøge, om nedsættelsen af rentefradragsretten førte til, at husejere reducerede deres beholdning af kontanter, aktier og obligationer som følge af denne regelændring.

Titel: Economic Modeling of Climate Change Adaption – Case Studies for Ethiopia, Mozambique and Ghana

Projektperiode: 2009-2010

Projektleder: professor Finn Tarp

Bevillingsgiver: Verdensbanken, Washington USA

Bevilling: kr. 725.764

Formål: at udvikle en anvendt generel ligevægtsmodel til brug ved sammenligning af strategier til at tilpasse sig klimaforandringerne; at inkorporere prognoser for vand-systemer, landbrug og energi i modellen; at udarbejde tre landestudier for Mozambique, Etiopien og Ghana.

Titel: Optimal Counterterrorism – an Economic Perspective

Projektperiode: 2009-2011

Projektleder: postdoc Thomas Jensen

Bevillingsgiver: Det Frie Forskningsråd for Samfund og Erhverv

Bevilling: kr. 1.813.559

Formål: Efter den 11. september 2001 har der været en dramatisk stigning i de resourcer der anvendes til terrorbekæmpelse i vestlige demokratier. Formålet med dette projekt er at bidrage til at belyse om disse ressourcer anvendes optimalt. Særligt betragtes efterretningsvirksomhed og det dynamiske samspil mellem terrorister og myndigheder. Projektet er teoretisk og tager udgangspunkt i moderne mikroøkonomisk teori, specielt ikke-kooperativ spilteori.

Titel: The Working Year of English Day Labourers ca. 1300-1830

Projektperiode: 2009-2010

Projektleder: lektor Jakob Weisdorf

Bevillingsgiver: Forskningsrådet for Samfund og Erhverv

Bevilling: kr. 396.000

Formål: Projektet undersøger, om en "consumer revolution" gik forud for Englands industrielle revolution. Der konstrueres en kurv af dagligvarer, og antallet af dage per år som kræves for at købe kurven udregnes. Dette arbejdsår sammenlignes med estimater af det faktiske arbejdsår og "kløften" mellem de to studeres. Vokser den, tyder det på, at arbejdsklassen øgede arbejdstiden for at købe nye forbrugsvarer.

Titel: Employment Generation and Labour Market Regulation -Vietnam

Projektperiode: 2009-2012

Projektleder: ph.d.-studerende Nina Elisabeth Torm

Bevillingsgiver: Danida Fellowship Centre

Bevilling: kr. 2.213.228

Formål: Forskningsprojektet vil bidrage til en bedre forståelse af, hvorledes reguleringer af arbejdsmarkedet måske kan supplere og facilitere jobskabelse med fokus på samspillet mellem den formelle og den uformelle økonomi i Vietnam.

Eksternt finansierede forskningsprojekter ved Instituttet igangsat før 2009

Projekterne er nøjere beskrevet i Institutrets årsberetninger for tidligere år. Yderligere information kan fås ved henvendelse til projektlederne.

Titel: Nyere makroteori

Projektperiode: 1991-2009

Projektleder: professor Christian Hjorth-Andersen

Titel: Microdata, Methods and Practice

Projektperiode: 2005-2009

Projektleder: professor Martin Browning

Titel: Business Sector Program Support (BSPS) /Vietnam

Projektperiode: 2005-2010

Projektleder: professor Finn Tarp

Titel: Poverty Reduction Grant (PRG)/Vietnam

Projektperiode: 2005-2010

Projektleder: professor Finn Tarp

Titel: Ph.d.-stipendium Joannes Jacobsen

Projektperiode: 2006-2009

Projektleder: institutleder Økonomisk Institut

Titel: Economic Policy Research Network (EPRN)

Projektperiode: 2006-2011

Projektleder: professor Claus Thustrup Kreiner

Titel: Cooperation and Institutions

Projektperiode: 2007-2009

Projektleder: professor Jean-Robert Tyran

Titel: Experiment on Discrimination

Projektperiode: 2007-2009

Projektleder: professor Jean-Robert Tyran

Titel: CIE – A Network for Research in Competition and Regulation

Projektperiode: 2007-2009

Projektleder: professor Christian Schultz

Titel: The Internet Laboratory for Experimental Economics (iLEE)

Projektperiode: 2007-2010

Projektleder: professor Jean-Robert Tyran

Titel: Priser og sandsynligheder i prædiktionsmarkeder

Projektperiode: 2007-2010

Projektleder: professor Peter Norman Sørensen

Titel: Eliteforsker rejsestipendium

Projektperiode: 2007-2010

Projektleder: ph.d.-studerende Katrine Thrane Bløcher

Titel: Forskningsamarbejde med Ministry of Planning and Development (MPD), Mozambique

Projektperiode: 2008-2009

Projektleder: professor Finn Tarp

Titel: Analysis of Crisis, Financial Globalization and Developing Countries

Projektperiode: 2008-2009

Projektleder: professor Finn Tarp

Titel: Er der langvarige virkninger af piskesmældsskader?

Projektperiode: 2008-2009

Projektleder: lektor Søren Leth-Petersen

Titel: Forskningsamarbejde med Ministry of Planning and Development (MPD), Mozambique

Projektperiode: 2008-2010

Projektleder: professor Finn Tarp

Titel: Computational Methods and Applications to Real-World Problems

Projektperiode: 2008-2010

Projektleder: adjunkt Bertel Schjerning

Titel: CIE – A network for Research in Competition and Regulation

Projektperiode: 2008-2010

Projektleder: lektor Thomas Rønne, CBS

Titel: Consumption, Housing and Portfolio Allocation across Life Stages

Projektperiode: 2008-2010

Projektleder: lektor Søren Leth-Petersen

Titel: Forsknings samarbejde med Institute of Policy and Strategy for Agricultural and Rural Development (IPSARD), Vietnam

Projektperiode: 2008-2011

Titel: Entrepreneurship and Credit Constraints

Projektperiode: 2008-2011

Projektleder: lektor Søren Leth-Petersen

Titel: Price level Convergence among Danish Cities and Retailers

Projektperiode: 2008-2011

Projektleder: lektor Michael Bergman

Særlige KU forskningsbevillinger

Instituttet har desuden en række særlige forskningsmidler, som er reserveret til særlige indsatsområder og forskningsaktiviteter.

Titel: Economic Policy in the Modern Welfare State (WEST)

Projektperiode: 2008-2013

Projektleder: professor Christian Schultz

Titel: Asian Dynamics Initiative (ADI)

Projektperiode: 2008-2012

Projektleder: institutlederen på Økonomisk Institut

Forskningscentre ved Instituttet

For at fokusere på forskningstiltag og bidrage til Instituttets målsætning om at være banebrydende inden for europæisk forskning på forskellige områder er der blevet etableret forskningscentre som en integreret del af instituttet.

Titel: Centre for Applied Microeconometrics (CAM)

Formål: Centret beskæftiger sig med forskning inden for alle områder af anvendt mikroøkonomi. Der lægges særlig vægt på forskning i økonomisk adfærd på husholdningsniveau, arbejdsmarkedsforhold og udviklingen af paneldatametoder. Forskningsaktiviteterne er bl.a. finansieret af bevillinger fra Forskningsrådet for Samfund og Erhverv.

Centerleder: professor Martin Browning og lektor Mette Ejrnæs.

Titel: Centre for Experimental Economics (CEE)

Formål: CEE's forskning anvender eksperimenter som et vigtigt redskab. Eksperimenter tjener til at analysere en bred vifte af økonomiske beslutninger. Deltagerne i et eksperiment kan fx købe eller sælge en vare på et marked eller foretage investere-

ringsbeslutninger. Forskningsaktiviteterne er bl.a. finansieret af bevillinger fra Carlsberg Fonden og Forskningsrådet for Samfund og Erhverv.

Centerleder: professor Jean-Robert Tyran.

Titel: Centre for Industrial Economics (CIE)

Formål: Et netværk for industriøkonomiske problemstillinger, der bl.a. forsker inden for konkurrenceforhold og reguleringsspørgsmål på forskellige varemærker. Forskningsaktiviteterne er bl.a. finansieret af bevilling fra Forskningsrådet for Samfund og Erhverv.

Centerleder: professor Thomas Rønde, CBS og professor Christian Schultz.

Titel: Development Economics Research Group (DERG)

Formål: DERG-forskerne fokuserer på udviklingsteori og -politik i almindelighed, såvel som på særlige forhold, der gør sig gældende i udviklingslande. Forskningsaktiviteterne er bl.a. finansieret af bevillinger fra Danida, Ministry for Planning and Development Mozambique, IPSARD, Danida Fellowship Center, International Food Policy, Verdensbanken.

Centerleder: professor Finn Tarp og lektor John Rand.

Titel: Economic Policy Research Unit (EPRU)

Formål: EPRU's vigtigste forskningsområder er offentlig økonomi, makroøkonomisk teori og politik og international økonomisk politik. Forskningsaktiviteterne er bl.a. finansieret via EPRN netværket der er etableret på baggrund af bevillinger fra Danmarks Nationalbank, Finansministeriet, Skatteministeriet, Økonomi- og Erhvervsministeriet & Beskæftigelsesministeriet.

Centerleder: professor Claus Thustrup Kreiner.

Titel: Finance Research Unit (FRU)

Formål: Denne gruppe består af forskere (økonomer, matematikere, økonometriker og finansielle praktikere), der søger at fremme forskning i finansiering.

Centerleder: professor Peter Norman Sørensen.

Titel: Microeconomic Research Unit (MRU)

MRU er en forskningsgruppe ved Økonomisk Institut, der beskæftiger sig med forskning og undervisning i mikroøkonomi.

Centerleder: professor Mich Tvede

Titel: Economic Policy in the Modern Welfare State (WEST)

Formål: WEST en forskningsenhed ved Økonomisk Institut, der beskæftiger sig med økonomisk politik i den moderne velfærdsstat. Bevillingsgiver: Forskningsaktiviteterne er finansieret af bevilling fra Københavns Universitets Stjerneprogram.

Centerleder: professor Christian Schultz.

1.3 Forskningsrelaterede aktiviteter

1.3.1 Publikationer

Forskningsrelaterede aktiviteter omfatter publikationer i tidsskrifter, bøger, working papers formidling i diverse medier mv. Omfanget og sammensætningen fremgår af **tabel 1.b** og **tabel 1.c**. Det bør noteres, at især publikationer i peer reviewed tidsskrifter er publiceret med nogen tidsforskydning, således at publiceringsåret reelt ikke er produktionsåret. I 2009 blev der publiceret 59 artikler i peer reviewed tidsskrifter.

Den forskningsmæssige profil ved Økonomisk Institut er illustreret ved brug af "Journal of Economic Literature" klassifikationen, se **tabel 1.d**. Målt ved antallet af forskningspublikationer er de 5 mest betydningsfulde forskningsområder følgende:

- 1) microeconomics
- 2) mathematical and quantitative methods: empirics
- 3) public economics
- 4) macroeconomics and monetary economics and economic development, technological change and growth

Tabel 1.b Antal ØI-publikationer fordelt på kategorier 2006-2009¹

Type	2006	2007	2008	2009
FORSKNING:				
Artikel, peer reviewed	43	41	53	59
Artikel, ikke peer reviewed	0	0	5	2
Letter	0	1	3	1
Kommentar/debat	0	0	0	3
Review	0	0	1	1
Videnskabelig anmeldelse	3	4	1	0
Editorial	0	0	2	1
Ph.d.-afhandling	2	8	8	11
Videnskabelig bog, peer reviewed	1	0	0	0
Videnskabelig bog, ikke peer reviewed	0	0	1	1
Antologi, peer reviewed	3	0	1	1
Antologi, ikke peer reviewed	1	0	0	0
Videnskabelig rapport	1	3	1	0
Bidrag til videnskabelig bog/antologi/samleværk	13	11	3	17
Encyklopædiartikel	3	1	2	1
Forord/efterskrift	1	0	0	1
Workingpaper/preprint	63	58	62	52
Konferenceartikel, peer reviewed	0	0	3	1
Konferenceartikel, ikke peer reviewed	3	2	4	2
Foredragsmanuskript/PowerPoint	0	0	2	1
Andet (eks.: blogindlæg)	0	0	2	1
Forskning i alt	137	129	154	156
FORMIDLING:				
Encyklopædiartikel	1	0	0	0
Artikel/indlæg/læserbrev i tidsskrift/magasin	1	2	0	0
Kronik i avis	5	2	9	6
Indlæg/læserbrev i avis	6	13	16	13
Forskningsformidlende bog/antologi	0	1	1	0
Bidrag til forskningsformidlende bog/antologi	2	3	0	2
Formidling i alt	15	21	26	21
UNDERVISNING:				
Lærebog	1	1	1	1
Lecture notes/Powerpoint	1	0	0	0
Undervisning i alt	2	1	1	1
RÅDGIVNING:				
Videnskabelig rapport	2	2	5	4
Workingpaper/preprint	0	0	2	0
Videnskabelig rapport m.eksternt review	0	0	0	2
Faglig redegørelse	0	0	0	1
Bidrag til faglig redegørelse	0	0	0	1
Rådgivning i alt	2	2	7	4
TOTAL	156	153	188	182

¹ Opgørelsen er baseret på CURIS årsrapporter (KU's Publikations- og forskningsregistreringssystem).

Tabel 1.c Working Papers ved Instituttet og centre 2005-2009¹

Working papers	2005	2006	2007	2008	2009
¹ ØI Discussion papers	29	26	35	35	27
² CAM Working papers	17	14	1	8	9
³ EPRU Working papers	15	12	5	6	11
⁴ CIE Discussion papers	14	1	14	1	1
⁵ FRU Working papers	8	6	1	1	1
Memo	-	1	3	-	-

¹ØI = Økonomisk Institut

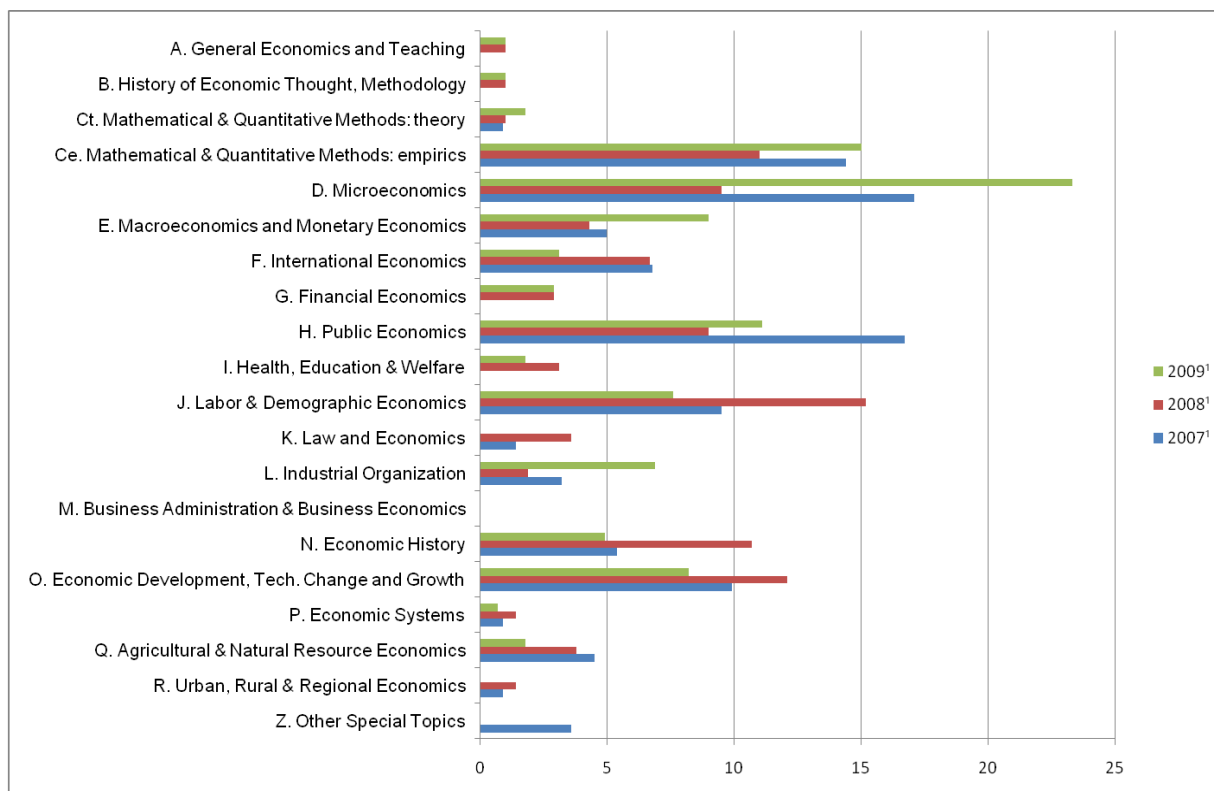
²CAM = Centre for Advanced Microeconometrics

³EPRU = Economic Policy Research Unit

⁴CIE = Centre for Industrial Economics

⁵FRU = Finance Research Unit

Tabel 1.d – Publikationer 2009: "Journal of Economic Literature" klassifikation



Publikationsliste 2009

Nedenfor findes liste over medarbejdernes publikationer i peer reviewed tidsskrifter i 2009. Øvrige publikationer kan findes i bilag 1 –

http://www.econ.ku.dk/om/rapporterogplaner/bilag_aarsberetning2009.pdf

Artikler, peer reviewed

Abbott, P., Bentzen, J. & Tarp, F. (2009). Trade and development: Lessons from Vietnam's past trade agreements, *World Development*, vol. 37, nr. 2, s. 341-353.

Abdou, J. & Keiding, H. (2009). Interaction sheaves on continuous domains, *Journal of Mathematical Economics*, vol. 45, nr. 11, s. 708-719.

Aiyar, S. & Dalgaard, C.L. (2009). Accounting for productivity: Is it OK to assume that the world is Cobb-Douglas?, *Journal of Macroeconomics*, vol. 31, nr. 2, s. 290-303.

Albæk, K. (2009). The Danish Apprenticeship System, 1931-2002: The role of subsidies and institutions, *Applied Economics Quarterly*, vol. 55, nr. 1, s. 39-60.

Andersen, T.B. (2009). E-government as an anti-corruption strategy, *Information Economics and Policy*, vol. 21, nr. 3, s. 201-210.

Andersson, M., Overby, L.J. & Sebestyén, S. (2009). Which News Moves the Euro Area Bond Market?, *German Economic Review*, vol. 10, nr. 1, s. 1-31.

Arndt, T.C. & Van Dunem, J.E. (2009). Estimating border tax evasion in Mozambique, *Journal of Development Studies*, vol. 45, nr. 6, s. 1010-1025.

Assenza, T., Agliari, A., Delli Gatti, D. & Santoro, E. (2009). Borrowing constraints and complex dynamics in an OLG framework, *Journal of Economic Behavior & Organization*, vol. 72, nr. 2, s. 656-669.

Balasko, Y. & Tvede, M. (2009). The geometry of finite equilibrium sets, *Journal of Mathematical Economics*, vol. 45, nr. 5-6, s. 391-396.

Blume, K., Ejrnæs, M., Nielsen, H.S. & Würtz, A. (2009). Labor market transitions of immigrants with emphasis on marginalization and self-employment, *Journal of Population Economics*, vol. 22, nr. 4, s. 881-908.

Bolwig, S., Gibbon, P. & Jones, E.S. (2009). The economics of smallholder organic contract farming in tropical Africa, *World Development*, vol. 37, nr. 6, s. 1094-1104.

Bovenberg, L. & Sørensen, P.B. (2009). Optimal social insurance with linear income taxation, *Scandinavian Journal of Economics*, vol. 111, nr. 2, s. 251-275.

Brach, J. (2009). Technology, political economy, and economic development in the Middle East and North Africa, *Review of Middle East Economics and Finance*, vol. 5, nr. 3. 23 s.

Browning, M. & Ejrnæs, M. (2009). Consumption and Children, *Review of Economics and Statistics*, vol. 91, nr. 1, s. 93-111.

Christensen, A.M. & Nielsen, H.B. (2009). Monetary policy in the Greenspan era: A time series analysis of rules vs. discretion, *Oxford Bulletin of Economics and Statistics*, vol. 71, nr. 1, s. 69-89.

Colander, D., Goldberg, M., Haas, A., Juselius, K., Kirman, A., Lux, T. & Sloth, B. (2009). The financial crisis and the systemic failure of the academics profession, *Critical Review (Columbus)*, vol. 21, nr. 2-3, s. 249-267.

Crès, H. & Tvede, M. (2009). Production in incomplete markets: Expectations matter for political stability, *Journal of Mathematical Economics*, vol. 45, nr. 3-4, s. 212-222.

Dalgaard, C.L. & Ericksson, L. (2009). Reasonable expectations and the first millennium development goal: How much can aid achieve?, *World Development*, vol. 37, nr. 7, s. 1170-1181.

Dalgaard, C.L. & Jensen, M.K. (2009). Life-cycle savings, bequest, and a diminishing impact of scale on growth, *Journal of Economic Dynamics and Control*, vol. 33, nr. 9, s. 1639-1647.

Fokianos, K., Rahbek, A.C. & Tjøstheim, D. (2009). Poisson autoregression, *Journal of the American Statistical Association*, vol. 104, nr. 488, s. 1430-1439.

Gibilisco, P., Hansen, F. & Isola, T. (2009). On a correspondence between regular and non-regular operator monotone functions, *Linear Algebra and Its Applications*, vol. 430, nr. 8-9, s. 2225-2232.

Hansen, F. (2009). Non-commutative Hardy inequalities, *Bulletin of the London Mathematical Society*, vol. 41, nr. 6, s. 1009-1016.

Hansen, F. (2009). Some operator monotone functions, *Linear Algebra and Its Applications*, vol. 430, nr. 2-3, s. 795-799.

Hansen, F. & Tomiyama, J. (2009). Differential analysis of matrix convex functions II, *Journal of Inequalities in Pure and Applied Mathematics*, vol. 10, nr. 2. 5 s.

Hansen, H., Rand, J. & Tarp, F. (2009). Enterprise growth and survival in Vietnam: Does government support matter?, *Journal of Development Studies*, vol. 45, nr. 7, s. 1048-1069.

Hougaard, J.L. & Tind, J. (2009). Cost allocation and convex data envelopment, *European Journal of Operational Research*, vol. 194, nr. 3, s. 939-947.

Hougaard, J.L. & Østerdal, L.P.R. (2009). Decreasing serial cost sharing: An axiomatic characterization, *International Journal of Game Theory*, vol. 38, nr. 4, s. 469-479.

Jensen, T. (2009). Projection effects and strategic ambiguity in electoral competition, *Public Choice*, vol. 141, nr. 1-2, s. 213-232.

Johansen, S. (2009). Representation of cointegrated autoregressive processes with application to fractional processes, *Econometric Reviews*, vol. 28, nr. 1-3, s. 121-145.

Juselius, K. & Ordóñez, J. (2009). Balassa-Samuelson and wage, price and unemployment dynamics in the Spanish transition to EMU membership, *Economics*, vol. 3, nr. 2009-4. 30 s.

Juselius, K. (2009). Special Issue on Using Econometrics for Assessing Economic Models: An introduction, *Economics*, vol. 3, nr. 2009-28. 22 s.

Keiding, H. (2009). Cost-effectiveness of varenicline for smoking cessation, *Expert Review of Pharmacoeconomics & Outcomes Research*, vol. 9, nr. 3, s. 215-221.

Keiding, H. (2009). Topological vector spaces admissible in economic equilibrium theory, *Journal of Mathematical Analysis and Applications*, vol. 351, nr. 2, s. 675 - 681.

Kind, H.J., Köthenbürger, M. & Schjelderup, G. (2009). On revenue and welfare dominance of ad valorem taxes in two-sided markets, *Economics Letters*, vol. 104, nr. 2, s. 86-88.

Kleven, H.J., Kreiner, C.T. & Saez, E. (2009). The optimal income taxation of couples, *Econometrica*, vol. 77, nr. 2, s. 537-560.

Kongsted, H.C. (2009). Mikroøkonometriske studier af virksomheder, *Nationaløkonomisk tidsskrift*, vol. 146, nr. 3, s. 225-240.

Kristensen, D. & Rahbek, A.C. (2009). Asymptotics of the QMLE for general ARCH(q) models, *Journal of Time Series Econometrics*, vol. 1, nr. 1, s. 1-36.

Köthenbürger, M. & Poutvaara, P. (2009). Rent taxation and its intertemporal effects in a small open economy, *International Tax and Public Finance*, vol. 16, nr. 5, s. 697-709.

La Cour, L. & Milhøj, A. (2009). The sale of alcohol in Denmark: Recent developments and dependencies on prices/taxes, *Applied Economics*, vol. 41, nr. 9, s. 1089-1103.

Lagerlöf, J.L.M., Seltzer A.J. (2009). The effects of remedial mathematics on the learning of economics: Evidence from a natural experiment, *Journal of Economic Education*, vol. 40, nr. 2, s. 115-137.

Lampe, M. (2009). Effects of bilateralism and the MFN clause on international trade: Evidence for the Cobden-Chevalier network, 1860-1875, *Journal of Economic History*, vol. 69, nr. 4, s. 1012-1040.

Le Coq, C. & Paltseva, E (2009). Measuring the security of external energy supply in the European Union, *Energy Policy*, vol. 37, nr. 11, s. 4474-4481.

Leth-Petersen, S. & Rotger, G.P. (2009). Long term labour market performance of whiplash claimants, *Journal of Health Economics*, vol. 28, nr. 5, s. 996-1011.

Lindeneg, K. (2009). Offentlig prioritering og styring, *Futuriblerne*, vol. 37, nr. 1-2, s. 20-29.

Malchow-Møller, N., Munch, J.R., Schroll, S. & Skaksen, J.R. (2009). Explaining cross-country differences in attitudes towards immigration in the EU-15, *Social Indicators Research*, vol. 91, nr. 3, s. 371-390.

Malchow-Møller, N., Munch, J.R. & Skaksen, J.R. (2009). Indvandringen til Danmark: har det kostet danskere deres arbejde?, *Søkelys paa Arbejdslivet*, vol. 26, nr. 1, s. 135-146.

Milhøj, A., Christoffersen, H. & Westergaard-Kabelmann, T. (2009). Det økonomiske potentiale ved øget udlicitering i de danske kommuner, *Nationaløkonomisk tidskrift*, vol. 147, nr. 1, s. 1-27.

Munch, J.R. & Skaksen, J.R. (2009). Specialization, outsourcing and wages, *Review of World Economics*, vol. 145, nr. 1, s. 57-73.

Olesen, M.N. (2009). Bildung as a powerful tool in modern university teaching, *Forum on Public Policy*, Spring. 14 s.

Ottaviani, M. & Sørensen, P.N. (2009). Surprised by the parimutuel odds?, *American Economic Review*, vol. 99, nr. 5, s. 2129-2134.

Persson, K.G. (2009). Konvergens i produktivitet och löner i den första globaliseringsfasen, *Historisk Tidskrift*, 2009, nr. 2, s. 260-264.

Piovesan, M. & Wengström, E.R. (2009). Fast or fair?: A study of response times, *Economics Letters*, vol. 105, nr. 2, s. 193-196.

Rand, J. & Tarp, F. (2009). Impact of an aquaculture extension project in Bangladesh, *Journal of Development Effectiveness*, vol. 1, nr. 2, s. 130-146.

Santoro, E. & Gaffeo, E. (2009). Business failures, macroeconomic risk and the effect of recessions on long-run growth: A panel cointegration approach, *Journal of Economics and Business*, vol. 61, nr. 6, s. 435-452.

Schultz, C. (2009). Transparency and product variety, *Economics Letters*, vol. 102, nr. 3, s. 165-168.

Sharp, P.R. (2009). Malta and the nineteenth century grain trade: British free trade in a microcosm of Empire?, *Journal of Maltese History*, vol. 1, nr. 2, s. 20-33.

Tvede, M. (2009). Fluctuations in overlapping generations economies, *Journal of Theoretical Economics*, vol. 9, nr. 1, s. 1-17.

Weisdorf, J.L. (2009). Why did the first farmers toil?: Human metabolism and the origins of agriculture', *European Review of Economic History*, vol. 13, nr. 2, s. 157-172.

Weisdorf, J.L. & Sharp, P.R. (2009). A Malthusian Model for All Seasons, *Economics Bulletin*, vol. 29, nr. 2, s. 769-774.

Weisdorf, J.L. & Sharp, P.R. (2009). From preventive to permissive checks: The changing nature of the Malthusian relationship between nuptiality and the price of provisions in the nineteenth century, *Cliometrica*, vol. 13, nr. 1, s. 55-70.

Østerdal, L.P.R. (2009). The lack of theoretical support for using person trade-offs in QALY-type models, *European Journal of Health Economics*, vol. 10, nr. 4, s. 429-436.

1.3.2 Seminarer

En oversigt over udvikling i seminaraktiviteter de sidste 5 år fremgår af **tabel 1.e**.

Der arrangeres seminarer i institutregi samt af medarbejdere i relation til centre og større forskningsbevillinger på Instituttet. Liste over seminarer kan findes i bilag 2 – http://www.econ.ku.dk/om/rapporterogplaner/bilag_aarsberetning2009.pdf

Tabel 1.e Seminarer 2005-2009

	2005	2006	2007	2008	2009
Institutseminarer¹:					
ØI-seminarer ²	20	20	16	29	12
CAM/Econometrics Group seminarer ³	29	21	15	14	15
CEE seminarer	-	-	-	-	6
CIE seminarer ⁴	10	12	16	4	17
DERG seminarer	7	9	5	-	-
EPRU seminarer	27	26	23	29	20
WEST seminarer	-	-	-	-	9
FRU seminarer	11	17	9	9	6
MEHR seminarer	-	-	5	16	12
Sound-seminarer	2	1	2	-	4
Seminarer i alt	106	106	88	98	101

¹ Seminarerne arrangeres af institutmedarbejdere med tilknytning til de relevante forskningsgrupper.

² Heraf seminarer i serien "Department Seminars" og seminarer under Zeuthen Lectures.

³ Econometrics Group seminarserie indgår i CAM seminarer fra og med 2008.

⁴ CIE seminarserien, er inkl. seminarer afholdt på CBS.

1.3.3 Nationalt og Internationalt forsknings samarbejde

Gæsteforskere

Instituttet har en stor international kontaktflade, hvilket bl.a. afspejles i det store antal internationale forskere, som besøger stedet i kortere og længere tid.

I 2009 har 106 gæster besøgt Instituttet, jf. tabel 1.f. Liste over gæster kan findes i bilag 3 –

http://www.econ.ku.dk/om/rapporterogplaner/bilag_aarsberetning2009.pdf

Tabel 1.f Gæster ved Økonomisk Institut 2005-2009¹

	2005	2006	2007	2008	2009
Antal gæster (i alt ved Instituttet)	145	112	96	111	106
Heraf inviteret af:					
ØI	58	64	18	30	4
CAM/Econometrics	54	28	24	22	22
CEE	-	-	7	17	22
CIE	8	11	15	3	8
DERG	15	8	14	6	8
EPRU	10	1	11	14	10
FRU	-	-	4	4	1
MEHR	-	-	3	15	11
MRU	-	-	-	-	10
WEST	-	-	-	-	10
Opholdets varighed:					
1-12 måneder	21	20	13	12	13
under en måned	124	92	83	99	93

¹Til og med 2006 har gæster været registreret i relation til finansieringskilde. Fra og med 2007 registreres gæster i forhold til den forskningsgruppe som de har været tilknyttet under besøget.

1.3.4 Workshops og konferencer afholdt ved Institutet og centre

Tabel 1.g Forskningsarrangementer 2005-2009

Arrangementstype	2005	2006	2007	2008	2009
Workshops/konferencer:					
Workshops - ØI ¹	5	4	2	2	1
Workshops - CAM/Econometrics Group	5	2	2	4	2
Workshops - CEE	-	-	1	2	2
Workshops - CIE	2	1	1	2	1
Workshops - DERG	-	-	1	-	-
Workshops - EPRU	1	2	2	-	2
Workshops - FRU	-	-	1	-	-
Workshops - MEHR	-	-	-	1	2
Workshops - MRU	-	-	-	-	1
Workshops - WEST	-	-	-	-	2
Workshops i alt	13	9	10	11	13
Summer Schools:					
ØI	1	1	0	1	1
Summer Schools i alt	1	1	0	1	1
Forelæsninger:					
Zeuthen Lectures	3	3	3	3	0
Tiltrædelsesforelæsninger	2	2	0	3	0
Fratrædelsesforelæsninger	1	0	0	0	0
Øvrige	3	3	0	0	0
Forelæsninger i alt	9	8	3	6	0

¹ Inkl. Zeuthen Lectures Workshop.

Workshops og konferencer afholdt af Institutet

7. september: "Topics in Mathematical Physics and Operator Algebra", v. lektor Frank Hansen, Københavns Universitet. Finansieret af Økonomisk Institut.

Workshops og konferencer afholdt ved CAM/Econometrics Group

9.-11. juli: "Microeconomic Network Conference" v. lektor Søren Leth-Petersen, Københavns Universitet. Finansieret af FSE bevilling.

17. december: "CAM Research Workshop" v. adjunkt Bertel Schjerning, Københavns Universitet. Finansieret af Økonomisk Institutet.

Workshops og konferencer afholdt ved CEE

27. februar: "1st. CEE Away day" v. professor Jean-Robert Tyran, Københavns Universitet. Finansieret af Carlsberg Fonden

11. juni: "5th CEE Day", v. professor Jean-Robert Tyran, Københavns Universitet. Finansieret af Carlsberg Fonden.

Workshops og konferencer afholdt ved CIE

18.-19. september: "CIE workshop 2009" v. professor Thomas Rønde / adjunkt Cédric Schneider, Copenhagen Business School. Finansieret af FSE bevilling.

Workshops og konferencer afholdt ved EPRU/EPRN

18. juni: EPRN Netværkskonference, "Økonomisk Politik i Danmark", v. professor Claus Thustrup Kreiner, Københavns Universitet. Finansieret af EPRN Netværket.

19. juni: EPRN Netværkskonference, "Economic Policy in the Modern Welfare State" v. professor Claus Thustrup Kreiner, Københavns Universitet. Finansieret af EPRN Netværket.

Workshops og konferencer afholdt ved MEHR

24. juni: "Copenhagen FRESH Meeting, Copenhagen", v. lektor Jacob Weisdorf og postdoc Paul Sharp, Københavns Universitet. Finansieret af Økonomisk Institut.

20. november: "4th. Sound Economic History Workshop, Copenhagen", v. lektor Jacob Weisdorf og postdoc Paul Sharp, Københavns Universitet. Finansieret af Økonomisk Institut.

Workshops og konferencer afholdt ved MRU

30. april: "Infinite Economies Workshop", v. professor Mich Tvede og postdoc Enrique Covarrubias, Københavns Universitet. Finansieret af Økonomisk Institut.

Workshops og konferencer afholdt ved WEST

20. januar: Workshop: "WEST polEcon Day" v. professor Christian Schultz, Københavns Universitet. Finansieret af WEST.

19.-20. juni: CEPR Public Policy Symposium: "Economic Policy in the Modern Welfare State" v. professor Claus Thustrup Kreiner, Københavns Universitet. Finansieret af WEST.

1.3.5 Sommerskole

Sommerskolen er et led i Institutets udbud af ph.d.- og videre- og efteruddannelsetilbud.

2009

3.-21. august: "Summer School in Econometric Methodology and Macroeconomics Applications - the Cointegrated VAR Model, v. professor Søren Johansen, professor Katarina Juselius, professor Anders Rahbek og lektor Heino Bohn Nielsen

1.3.6 Redaktionsvirksomhed

Andersen, Peder: Member of advisory board, *Marine Resource Economics*. Kingston, Rhode Island, USA: Department of Environmental and Natural Resource Economics, University of Rhode Island.

Bergman, Ulf Michael: Member of international editorial board, *Panoeconomicus*. Novi Sad: The Association of Economists of Vojvodina.

Dalgaard, Carl-Johan: Associate editor, *Economica*. London School of Economics.

Hansen, Frank: Editor, *Journal of Inequalities in Pure & Applied Mathematics*. Melbourne. Editor, *Mathematical Inequalities and Applications*. Zagreb. Editor, *Operators and Matrices*. Zagreb. Editor, *The Australian Journal of Mathematical Analysis and Applications*. Melbourne.

Henriksen, Ingrid: Member of the board of editors, *European Review of Economic History*. UK: Cambridge University Press.

Hjorth-Andersen, Christian: Editor-in-chief, *Nationaløkonomisk tidsskrift: Danish Journal of Economics*. Kbh.: Nationaløkonomisk Forening.

Jensen, Henrik: Associate editor, *Scandinavian Journal of Economics*. Oxford: Wiley-Blackwell.

Johansen, Søren: Editor, *Econometric Theory*.

Juselius, Katarina: Guest editor, *Economics, The Open-Access, Open-Assessment E-Journal*. Kiel Institute for the World Economy. Member of editorial board, *Journal of Economic Methodology*. Taylor & Francis.

Kreiner, Claus Thustrup: Associate editor, *Journal of Public Economics*. Editor, *Nationaløkonomisk tidsskrift: Danish Journal of Economics*.

Lassen, David Dreyer: Medlem af redaktionskomite, *Økonomi og Politik*. Kbh.: DJØFs Forlag.

Persson, Karl Gunnar: Editor in Chief. *Zeuthen Lectures Series*. Boston: MIT Press.

Rahbek, Anders: Associate editor, *Econometrics Journal*. Royal Economic Society: Wiley-Blackwell. Associate editor, *Oxford Bulletin of Economics and Statistics*. Oxford: Wiley-Blackwell. Associate editor & Co-editor, *Scandinavian Journal of Statistics*. Oxford: Wiley-Blackwell.

Schultz, Christian: Member of editorial committee, *Manchester School*. Associate editor, *Scandinavian Journal of Economics*.

Sørensen, Peter Birch: Member of editorial committee, *German Economic Review*. Member of editorial committee, *International Tax and Public Finance*. Medlem af redaktionskomité, *Nationaløkonomisk tidsskrift: Danish Journal of Economics*. Kbh.: Nationaløkonomisk Forening.

Sørensen, Peter Norman: Editor, *Economica*. Oxford: Wiley-Blackwell for The London School of Economics and Political Science. Associate editor, *Macroeconomic Dynamics*. Cambridge, UK: Cambridge University Press.

Tarp, Finn: Member of editorial board, *Journal of Development Studies*. Member of editorial committee, *Journal of International Development*. Wiley-Blackwell. Editorial advisor, *Sustainability Science*. Medlem af redaktionsudvalg, *Økonomi og Politik*. Kbh.: DJØFs Forlag.

Tyran, Jean-Robert: Member of editorial board, *European Journal of Political Economy*. North-Holland. Consulting editor, *Judgment and Decision Making*. Society for Judgment and Decision Making.

Weisdorf, Jacob Louis: Member of advisory board, *Journal of Maltese History*. Msida: Department of History, University of Malta.

1.3.7 Refereevirksomhed

Andersen, Thomas Barnebeck: *Journal of Development Economics*.

Bergman, Ulf Michael: *International Journal of Finance and Economics*.

Dalgaard, Carl-Johan: *American Economic Review*. *Economic Inquiry*. *FinanzArchiv*. *Journal of African Economies*. *Journal of Economic Growth*. *Journal of Economic Surveys*. *Review of Economic Studies*. The Dutch Research Council. *World Bank Economic Review*.

Ejr n s, Mette: *American Economic Review*. *Economic Development and Cultural Change*. *Economic Inquiry*. *Economic Journal*. *European Review of Economic History*. *Explorations in Economic History*. *International Economic Review*. *Journal of American Statistical Association*. *Journal of Econometrics*. *Journal of Economic History*. *Labor Economics*. *Oxford Bulletin of Economics and Statistics*. *Oxford Economic Papers*. *Review of Economic Studies*.

Hansen, Hans Oluf: *Demographic Research*.

Henriksen, Ingrid: *European Review of Economic History*.

Jensen, Thomas: *Public Choice*.

Johansen, S ren: *Journal of Econometrics*. *Journal of Theoretical and Applied Finance*.

Kongsted, Hans Christian: *International Review of Economics and Finance*. *Journal of Corporate Finance*. *Journal of International Trade & Economic Development*. *National konomisk tidsskrift: Danish Journal of Economics*.

Lagerl f, Johan: *International Journal of Industrial Organization*. *Journal of Public Economics*.

Lassen, David Dreyer: *American Economic Review*. *American Journal of Political Science*. *American Political Science Review*. *Cambridge University Press*. *Comparative Politics*. *Economic Inquiry*. *Economic Journal*. *Economics and Politics*. *European Journal of Political Research*. *Finnish Economic Papers*. *Israeli Science Foundation*. *Journal of Law, Economics and Organization*. *Journal of Politics*. *Journal of Public Economics*. *Public Choice*. *Public Finance Review*. *Scandinavian Journal of Economics*.

Milhøj, Anders: DJØFs Forlag.

Munch, Jakob R: Institute for Local Government Studies. *International Economic Review*. *Journal of Economic Geography*. *Nationaløkonomisk tidsskrift: Danish Journal of Economics*. *Scandinavian Journal of Economics*. Sveriges Riksbank.

Nguyen, Daniel Xuyen: *European Economic Review*.

Nielsen, Heino Bohn: *Journal of Econometrics*.

Rand, John: *Economic Development and Cultural Change*. *World Development*.

Sebald, Alexander: *European Economic Review*. *Games and Economic Behavior*. *Journal of Economic Behavior & Organization*. *Journal of Economic Psychology*. *Journal of Political Economy*. *Oxford Economic Papers*. *Public Choice*. *Scandinavian Journal of Economics*.

Schultz, Christian: *American Economic Journal: Microeconomics*, *Economic Theory*, *European Journal of Political Economy*, *Journal of Economic Theory*, *Journal of Public Economics*, *Journal of Public Economic Theory*, *Journal of European Economic Association*, *Social Choice and Welfare*.

Sørensen, Peter Birch: *Scandinavian Journal of Economics*.

Sørensen, Peter Norman: *American Economic Journal: Microeconomics*. *American Economic Review*. *Econometrica*. *Economic Inquiry*. *Economic Letters*. *Economic Modelling*. *Journal of Economic Behavior and Organization*. *Journal of Economic Theory*. *Journal of Political Economy*. *Review of Economic Studies*.

Tarp, Finn: *American Economic Review*. *Canadian Journal of Development Studies*. *Economic Modelling*. *European Economic Review*. *European Review of Agricultural Economics*. *Journal of Income Equality*. *Journal of International Development*. *Journal of the Asia Pacific Economy*. *Scandinavian Journal of Economics*. *South African Journal of Economics*.

Wengström, Erik Roland: *Economics Letters*.

Østerdal, Lars Peter Raahave: *Mathematical Social Sciences*.

1.3.8 Foredragsvirksomhed

Bergman, Ulf Michael: Oplægsholder, Norges Bank Watch 2009. Oslo, BI, 24. feb. Oplægsholder, *Business Cycle Synchronization in Europe: Lessons from the Scandinavian Currency Union*. International Symposium on Business Cycle Behaviour In Historical Perspective, University of Manchester, 29. jun.

Dalgaard, Carl-Johan: Oplægsholder, *Lightning, IT Diffusion and Economic Growth across US States* (Andersen, TB, Bentzen, JS, Dalgaard, CL & Selaya, P). National Bureau of Economic Research Summer Institute. Workshop: Income Distribution and Macroeconomics, Cambridge, Mass., USA, 14.-16. jul.

Hansen, Hans O.: Afskedsforelæsning, *A Review of Some Causes and Consequences of Mortality Change: Farewell Lecture*. Økonomisk Institut, Københavns Universitet, 25. sept. Oplægsholder, *Boende - och demografins roll: Hur skapar vi en bostadsmarknad som tål demografiska förändringar?* Arkitekternes Hus, København, 3. mar.

Henriksen, Ingrid: Oplægsholder, *Danske bankkriser og tredivernes krise*. Folkeuniversitetet i København, 11. mar. Oplægsholder, *Landarbejdersamfundet efter 1945*, 30. apr.

Hjorth-Andersen, Christian: Oplægsholder, *Bevaring af det danske sprog*. Folkeuniversitetet i København, 11. nov. Oplægsholder, *Danmark som kulturnation*. Folkeuniversitetet i København, 04. nov. Oplægsholder, *Dansk kulturpolitik*. Folkeuniversitetet i København, 02. dec. Oplægsholder, *Det danske bogmarked*. Folkeuniversitetet i København, 25. nov.

Johansen, Søren: Keynote speaker , *25 Years with Cointegration*. Aarhus Universitet, 10. dec. Keynote speaker, *An Analysis Of The Indicator Saturation Estimator as a Robust Regression Estimator*. International conference on robust statistics, Italien, ICORS, 19. jun. Oplægsholder, *An Analysis Of The Indicator Saturation Estimator as a Robust Regression Estimator*. Dansk Selskab for Teoretisk Statistik, 14.-15. apr. Oplægsholder, *Confronting The Model With The Data*. University of Rome, La Sapienza, 18. dec. Oplægsholder, *Likelihood Inference for a Vector Autoregressive Model which Allows for Fractional and Cofractional Processes*. Aarhus Universitet, CREATES, 20. mar. Oplægsholder, *Some Topics in Fractional Cointegration*. Aarhus Universitet, CREATES, 09. mar. Oplægsholder, *Statistical Analysis Of Global Surface Temperature And Sea Level Using Analysis Of Non Stationary Time Series*. Stjerneprogrammet, Københavns Universitet, 22. jan.

Kreiner, Claus Thustrup: Oplægsholder, *An Experimental Evaluation of Tax Evasion and Tax Enforcement in Denmark*. Økonomisk Institut, KU, EPRU, 29. apr. Oplægsholder, *An Experimental Evaluation of Tax Evasion and Tax Enforcement in Denmark*. Erasmus University Rotterdam, 27. apr. Oplægsholder, *An Experimental Evaluation of Tax Evasion and Tax Enforcement in Denmark*. København, SKAT, 19. mar. Oplægsholder, *Optimal Provision of Public Goods: A Synthesis*. Stockholm University, 29. apr. Oplægsholder, *Optimal Provision of Public Goods: A Synthesis*. UC Berkeley, 29. apr. Oplægsholder, *Skattekommissionens analyser og resultater*. Oplægsholder. 7 forskellige steder. Oplægsholder, *Skattekommissionens rapport*. Oplægsholder. 8 forskellige steder.

Juselius, Katarina: Oplægsholder, University of Rome, La Sapienza, 18. dec.

Lassen, David Dreyer: Oplægsholder, *Har markedet spillet fallit?* Faglig dag om finanskrisen, Økonomisk Institut, KU, 23. apr. Oplægsholder, *Inequality and Corruption*. HICER Conference on Political Economics, Helsinki, Finland, 13. mar. Oplægsholder, *Jurisdiction Size and Local Democracy*. Institut for Statskundskab, KU, Netværk for Kvantitativ Politologi, 16. jan. Oplægsholder, *Jurisdiction Size and Local Democracy*. Økonomisk Institut, KU, EPRU, 27. feb. Oplægsholder, *Late Budgets*. Caplin Conference on the US and the World Economy, Charlottesville, USA, University of Virginia, 16. dec. Oplægsholder, *The Effect of Political Centralization on Local Democracy: Evidence from Large-Scale Municipal Reform*. Nuffield college, Oxford University, 27. jan.

Madsen, Edith: Oplægsholder, *GMM-Based Inference In The AR(1) Panel Data Model For Parameter Values Where Local Identification Fails*. Columbia University, Department of Economics, New York, 25. mar. Oplægsholder, *GMM-Based Inference In The AR(1) Panel Data Model For Parameter Values Where Local Identification Fails*. Princeton University, Department of Economics, 21. apr.

Milhøj, Anders: Oplægsholder, *Anvendelse af kvantilregression ved beregning af betaværdier for en aktie i det danske Omxc20 indeks*. Symposium i Anvendt Statistik, Syddansk Universitet i Kolding, 26-27. jan. Oplægsholder, *Nye grafiske muligheder i SAS*. Symposium i Anvendt Statistik, Syddansk Universitet i Kolding, 26-27. jan.

Rahbek, Anders: Oplægsholder, Bologna University; Oxford University; CREATES, Århus; CREST, Paris; Computational and Financial Econometrics CFE08-Conference, Neuchatel; LSE (London School of Economics); ETSERN (Econometric Time Series European Research Network); Danish Society of Theoretical Statistics.

Schultz, Christian: Opponent/discussant. Economic Policy Confence, Ljubana. Oplægsholder, Seminar. Barcelona,. Oplægsholder, Seminar. Bologna, . Oplægsholder, Workshop. Stockholm, IFN. Oplægsholder, *Collusion in markets with imperfect price information on both sides*. Seventh Annual International Industrial Organization Conference. Boston, USA, 3.-5. apr.

Sørensen, Peter Norman: Oplægsholder, Seminar, University of Aix-Marseille, 14. sep.

Tarp, Finn. Oplægsholder, *Aid and Growth*. Helsinki School of Economics, 01. Okt. Oplægsholder, *Biofuels, Poverty, and Growth: A Computable General Equilibrium Analysis of Mozambique*. 19. jun. Oplægsholder, *The International Financial Crisis: Implications for Developing Countries*. Ministry of Foreign Affairs, Denmark. Oplægsholder, *The Triple Crisis and the Global Aid Architecture*. African Economic Research Consortium (AERC), 07. dec. Discussant, AERC Semi-annual Research Workshop, Mombasa, Kenya, maj.

Tvede, Mich: Oplægsholder, *Incomplete Financial Markets and Jumps in Asset Prices*. European Workshop on General Equilibrium Theory XVIII, Universitat Pompeu Fabra, Barcelona, 06. jun. Oplægsholder, *Production externalities: Internalization by voting*. Workshop on General Equilibrium, York University, nov.

Østerdal, Lars Peter Raahave: Oplægsholder , *Ordinal Comparison Of Multidimensional Deprivation: Theory And Application*. The Association for Public Economic Theory (APET) 10th Int. Meeting, Irland, 18. jun. Oplægsholder, *Ordinal comparison of multidimensional deprivation: theory and application*. New Directions In Welfare, Storbritannien, 29. jun.

1.3.9 Faglige og administrative hverv

Andersen, Peder: Næstformand, Bestyrelsen for Det Frie Forskningsråd. Medlem, Skattekommission. Formand, Nationaløkonomisk Forening.

Bergman, Ulf Michael: Member of committee, Norges Bank Watch 2009. External assessor, Research Council of Norway. Member, Swedish Fiscal Policy Council.

Henriksen, Ingrid: Sagkyndigt medlem, Erhvervsankenævnet.

Hjorth-Andersen, Christian: Medlem, Akademisk Råd ved det Samfundsvidenskabelige Fakultet. Medlem, Bladudvalget for Københavns Universitet. Næstformand, Energiklagenævnet. Medlem, Faggruppen for erhvervsøkonomiske fag om forskningsindikatorer. Medlem, Konkurrenceankenævnet. Medlem og formand, Folkeuniversitetet i Hovedstadsregionen. Formand, Folkeuniversitetet i København. Medlem, Institutrådet. Medlem, Praksisudvalget.

Kongsted, Hans Christian: Medlem, Det frie forskningsråd | Samfund og Erhverv. Bestyrelsesmedlem, Dansk Økonometrisk Selskab. Medlem, Rådgivende udvalg vedrørende ADAM.

Kreiner, Claus Thustrup: Suppleant, fagkyndig, Konkurrencerådet. Medlem, Skattekommissionen.

Köthenbürger, Marko: ifo Research Professor, ifo Institute.

Lindeneg, Klavs: Sagkyndigt medlem, Energiklagenævnet.

Schultz, Christian. Næstformand, Konkurrencerådet. Bestyrelsesformand, Centre for Economic and Business Research. Bestyrelsesmedlem, Lønmodtagernes Dyrtidsfond.

Sørensen, Peter Birch: Formand, Det Miljøøkonomiske Råd. Formand, Det Økonomiske Råd.

Tarp, Finn: Member of Steering Committee, African Economic Research Consortium (AERC). Poverty Project. Advisory Board Member, Gothenburg Centre of Globalization and Development. Rådsmedlem, Rådet for Internationalt Udviklings samarbejde.

Tyran, Jean-Robert Karl: Board member, Society for the Advancement of Behavioral Economics, SABE.

Tarp, Finn: External Research Fellow, Centre for Research in Economic Development and International Trade (CREDIT), School of Economics, University of Nottingham. Næstformand, Dansk Institut for Internationale Studier (DIIS). Director, United Nations University World Institute of Development Economics Research (UNU-WIDER)

Medlemskab af forskningsnetværk

Ejrnæs, Mette: Medlem, Danish Microeconomic Network.

Groth, Christian: Research fellow, Economic Policy Research Unit (EPRU).

Gunnarsson, Jan Sture Gunnar: Co-ordinator, Regionalism And The Development Of Knowledge Economies In Europe (REKO).

Jensen, Henrik: Research Fellow, Centre for Economics Policy Research, CEPR, London.

Kongsted, Hans Christian: Medlem af Management Committee, COST Aktion IS0604: Science and Technology Research In a Knowledge-based Economy (STRIKE). Medlem, Danish Microeconomic Network.

Kreiner, Claus Thustrup: Research Fellow, CESifo Research Network.

Köthenbürger, Marko: CESifo Research Fellow, CESifo Research Network.

Rahbek, Anders: Coordinator, ETSErn: Econometric Time Series European Research Network.

Schultz, Christian, Research Fellow, CESifo Research Network

Sørensen, Peter Birch: Research Fellow, CESifo Research Network. International Research Fellow, Netspar, Tilburg University. International Research Fellow, Oxford University Centre for Business Taxation.

Sørensen, Peter Norman: Medlem, Danish Center for Accounting and Finance (D-CAF). Formand, Finance Research Unit, FRU.

Tarp, Finn: Member of Programme Committee, African Economic Research Consortium (AERC), Nairobi, Kenya. Coordinator, Development Economic Research Group (DERG). Invited Member, European Development Research Network (EUDN).

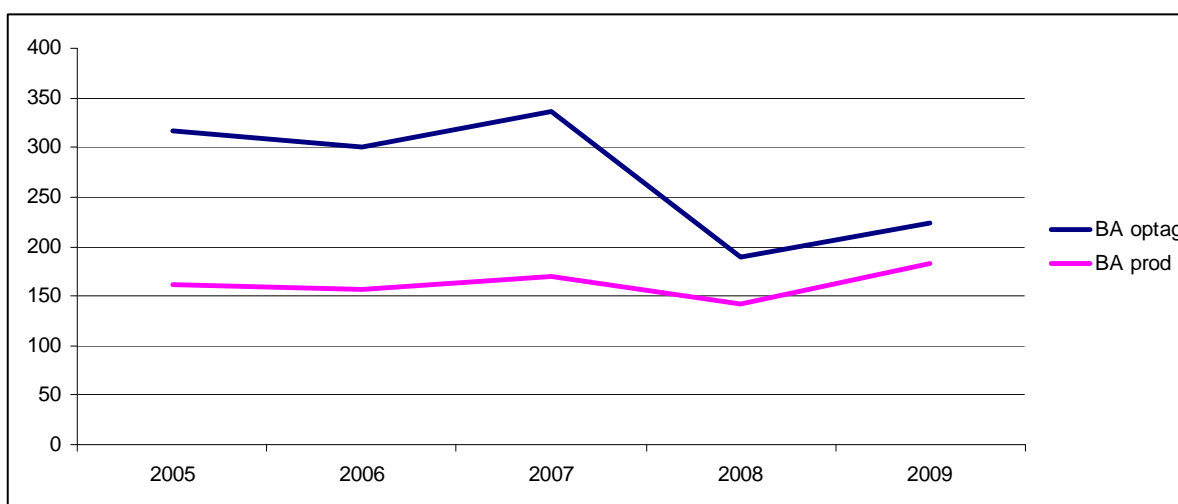
Tyran, Jean-Robert: Research fellow, Centre for Applied Macroeconomic Analysis, CAMA, Australian National University. Research Fellow, Centre for Economic Policy Research, CEPR, London.

2 Bachelor- og kandidatuddannelse

Økonomisk studienævn har ansvaret for bachelor- og kandidatuddannelserne i økonomi og for tilhørende side- og tilvalgsuddannelser. Færdige kandidater har adgang til en række økonomifag under deltager betalt deltidsuddannelse.

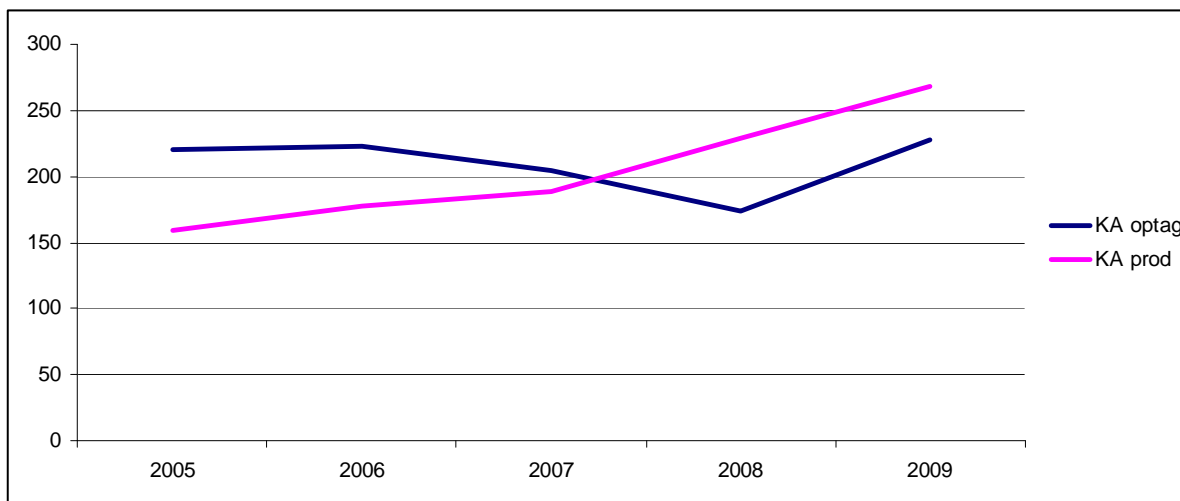
2.1 Økonomistudiet

I 2009 optog BA-studiet 32 studerende pr. 1. februar og 224 studerende pr. 1. september, i alt 256 studerende, hvilket var en betydelig fremgang i forhold til de 181, der blev optaget i 2008 – et år hvor skærpelsen af optagelseskravet til at omfatte et A-niveau i matematik gav anledning til at rekord få studerende søgte ind på bacheloruddannelsen. Udvikling fremgår af fig. 1.



Figur 1

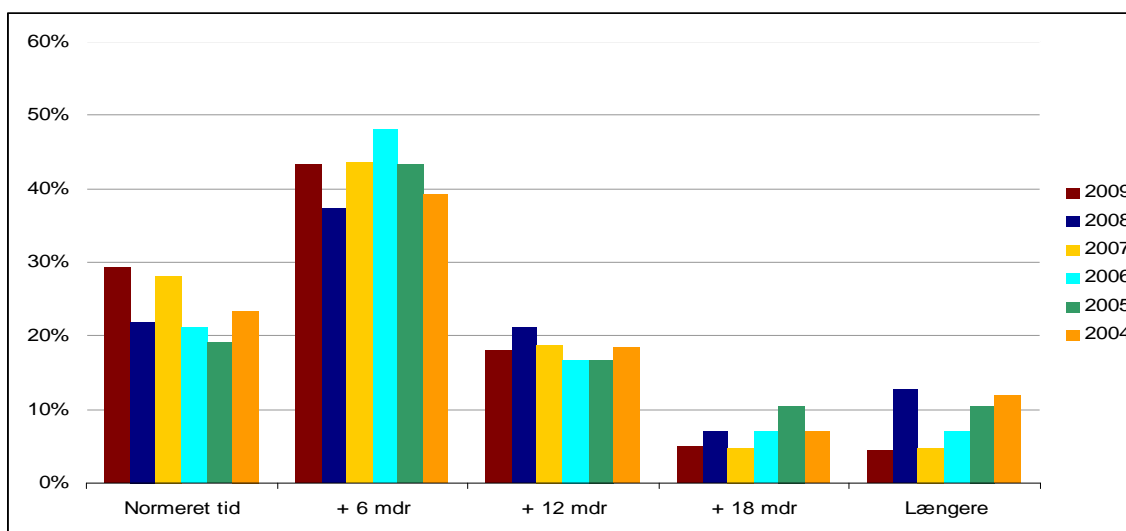
Tilsvarende har der været en fremgang i optaget på kandidatuddannelsen, hvor 2008-tallet var 181 og 2009-tallet 259. Ses på færdiggørelsen af bachelorer og kandidater er der betydelig fremgang fra 2008 til 2009, hvor tallene er steget fra hhv. 142 til 183 og 290 til 301. I 2009 var der – ligesom i 2008 – tale om en kandidatproduktion, der lå langt over det normale niveau, idet man her ser resultatet af en række bestræbelser på først at udsøge og senere at vejlede studerende, der havde været passive gennem mange år, og måske kun manglede specialet for at opnå kandidatgraden. Vurderingen er, at de fleste "lavthængende frugter" nu er indhøstet, og at kandidatproduktionen i 2010 og de kommende år vil ligge på et væsentligt lavere niveau. Men bestræbelserne på at opspore og færdiggøre studerende har været en succes, der afspejler indsatsen af betydelige ressourcer i form af ansættelse af medarbejdere, der har kunnet varetage opgaverne. Der er fortsat mange opgaver med at vejlede og hjælpe studerende gennem forløbet.



Figur 2

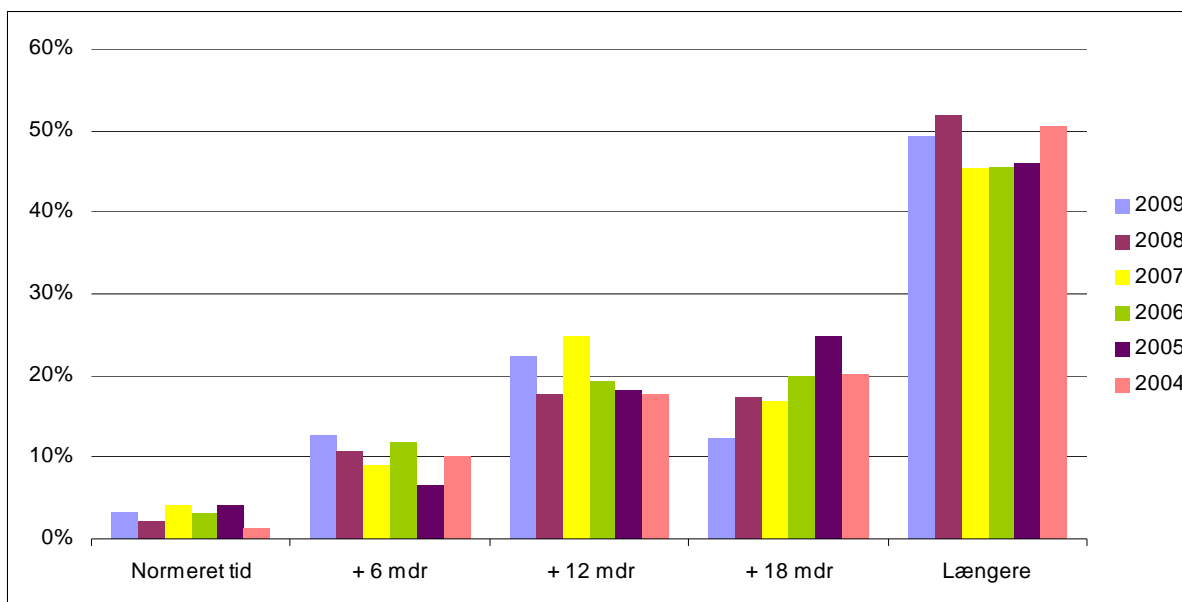
Studieadministrationens aktiviteter er dokumenterede i den årlige publikation Studiestatistik, hvortil henvises.

Udviklingen i gennemsnit studietid på hhv. bachelor- og kandidatuddannelser går i den rigtige retning, men ganske langsomt:



Figur 3

Tilsvarende for kandidatuddannelsen:



Figur 4

Det gælder både for bachelor- og kandidatuddannelsen, at ønsket om at fastholde (ofte meget relevant) studiearbejde gør det svært at nedbringe studietiderne, som der ellers er politisk ønske om. Man skal også være opmærksom på, at bestræbelserne på at opspore og færdiggøre studerende, der ellers var gået i stå i deres studieforløb, forøger de gennemsnitlige studietider.

Bachelor og Kandidatuddannelse

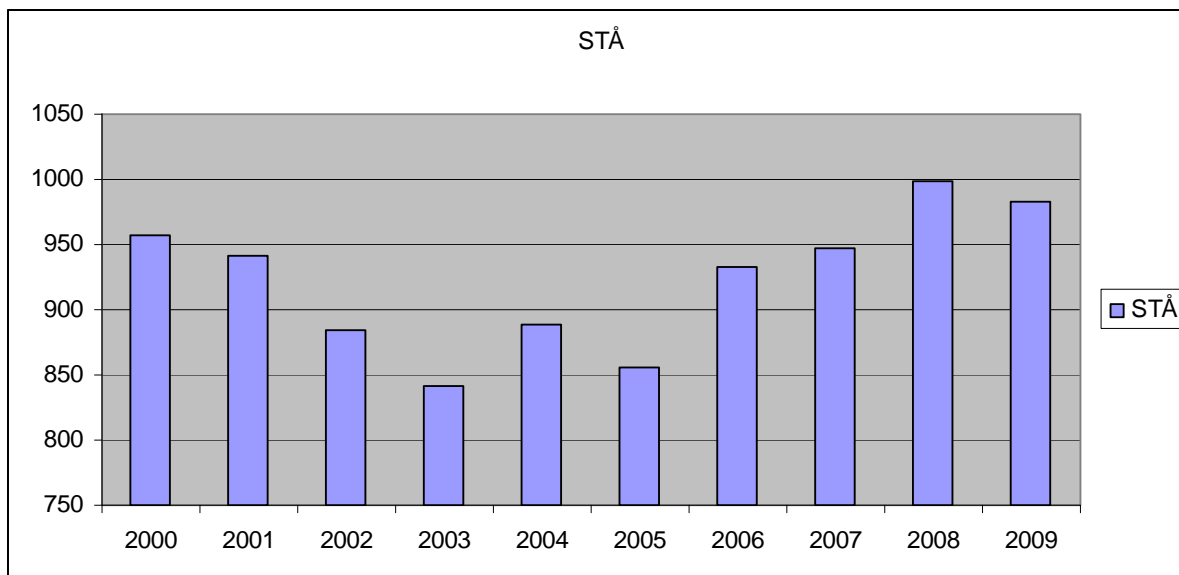
Efter flere år med beskedent optag og bestræbelser på at færdiggøre langsomme studerende er bestanden af studerende faldet:

Tabel 2.a **Udvikling i bestand af studerende pr. 1. oktober 2000-2009**

	2000	2001	2002	2003	2004	2005	2006	2007	2008	2009
Bachelor	954	897	819	846	813	881	908	951	844	788
- internationale B.Sc.	0	0	0	0	0	0	0	0	29	47
Kandidat	627	623	685	750	776	830	896	907	668	694
- internationale M.Sc.	0	0	0	0	0	53	102	123	134	89
Udelt kandidatuddannelse	311	252	212	175	119	104	100	96	28	13
Udveksling	0	0	0	0	2	58	90	105	137	131
Merit	0	40	63	62	60	51	39	56	91	60
-intern	0	22	45	28	27	23	12	22	19	18
-ekstern	0	18	18	34	33	28	27	34	72	42
Betalt deltid	0	26	26	43	51	31	32	28	53	33
Tilvalg (60 ECTS)	9	46	27	35	42	36	36	21	18	15
Sidefag (90-120 ECTS)	36	35	25	25	24	21	19	16	14	9
I alt	1937	1919	1857	1936	1887	2012	2120	2180	1853	1743

Økonomisk institut modtager mange internationale studerende, dels udvekslingsstuderende og dels internationale kandidatstuderende, som færdiggør hele uddannelsen. Det gælder for den sidste kategori af studerende, at de skal betale et årligt tuition fee på € 10.000, hvis de kommer uden for Europa; dette er svært for de allerfleste, hvorfor både studerende og institut er afhængig af de stipendier og fripladser, som regeringen stiller til rådighed. Ordningen har været under omlægning i 2009, hvor optaget midlertidigt er svundet ind: fra slutningen af 2010 forventes internationale studerende på Økonomi igen af kunne modtage stipendier.

Den samlede indtjening fra undervisningsaktiviteterne afhænger af optag, effektivitet og gennemførelse:



Figur 5

Effektiviteten og gennemførelsen ser ud til at være blevet bedre efter skærpelsen af optagelseskravet i 2008, men opnåelse af en stabil, helst stigende STÅ-produktion afhænger af godt optag. Et optag på ca. 240 til bacheloruddannelsen vil under en række forudsætninger føre til en stabil, årlig STÅ-produktion på ca. 950.

2.1.1 Afsluttede specialer

Tabel 2.b Studienævnets forbrug af DVIP- samt TAP-ressourcer 2007-2009

	Årsværk	Antal	Timer	Omkostning, t. kr
2007				
Hjælpelærere	5,23	50	8.775	1.806
Undervisningsass.	9,17	73	15.381	3.649
Eksterne lektorer	7,98	41	13.390	3.457
Ph.d.-stipendiater	1,16	13	1.949	438
DVIP i alt	23,55	177	39.495	9.350
Formidlingskonsulent	0,56		939	325
IT-vejledere	1,46		2.708	295
Studentermedhjælp	6,17		1.139	1.708
TAP i alt	8,19	0	4.786	2.328
I alt	31,74	177	44.281	11.678
2008				
Hjælpelærere	5,45	52	9.147	2.004
Undervisningsass.	7,97	53	13.373	3.292
Eksterne lektorer	7,77	39	13.026	3.392
Ph.d.-stipendiater	0,41	7	687	141
DVIP i alt	21,61	151	36.233	8.829
Formidlingskonsulent	0,56		939	336
IT-vejledere	1,44		2.417	295
Studentermedhjælp	6,27		10.511	1.718
TAP i alt	8,27	0	13.867	2.349
I alt	29,88	151	50.100	11.178
2009				
Hjælpelærere	4,19	45	7.025	1.535
Undervisningsass.	7,23	48	12.133	3.042
Eksterne lektorer	6,21	34	10.410	2.716
Ph.d.-stipendiater	1,25	13	2.095	443
DVIP i alt	18,88	140	31.663	7.736
Formidlingskonsulent	0,56			355
IT-vejledere	1,65		2.772	367
Studentermedhjælp	4,10		7.074	1.187
TAP i alt	6,31	0	9.846	1.909
I alt	25,19	140	41.509	9.645

Listen over afsluttede kandidatspecialer kan ses i bilag 4 –

http://www.econ.ku.dk/om/rapporterogplaner/bilag_aarsberetning2009.pdf

Tabel 2.c Kandidat specialer 2004-2009

	2004	2005	2006	2007	2008	2009
Antal afsluttede specialer	159	143	193	169	298	228

2.1.2 Undervisningspriser

Socialøkonomisk Samfund og Økonomisk Institut uddeler undervisningsprisen "Den Usynlige Hånd", en stor og en lille undervisningspris, for enestående undervisning. Prisen består af et trofæ, som er til låns i ét år, samt en præmiesum.

I 2009 tilfaldt prisen lektor Heino Bohn Nielsen. Endvidere blev adjunkt Elena Paltseva tildelt Økonomisk Instituts lille undervisningspris. Overrækkelsen fandt sted på Økonomisk Institut d. 24.11. 2009.

2.1.3 Besøgsordning

Instituttet oprettede i 2002 en besøgsordning for gymnasier og erhvervsskoler for at øge kendskabet til økonomiske problemstillinger samt at give et indtryk af, hvilke emner økonomer beskæftiger sig med.

Tabel 2.d Studiets Besøgsordning 2004-2009

	2004	2005	2006	2007	2008	2009
Antal besøg /oplæg	12	44	38	30	30	26
Antal besøgende	308	1223	1059	823	1124	873

2.2 Matematik-økonomistudiet

I 2009 blev der indført en ny struktur for bachelor- og kandidatuddannelsen i matematik-økonomi. Den nye struktur blev indført for at matche en ændring i de øvrige uddannelser i de matematiske fag. For matematik-økonomi uddannelsen indebærer den nye studieordning en omplacering af mange af fagene der varetages af Økonomisk Institut.

Det introducerende økonomifag (ØkIntro) er nu placeret ved studiestart. Makroøkonomi-fagene (MakØk1, MakØk2 og MakØk3) og mikroøkonomi-fagene (MikØk1, MikØk2, MikØk3) omplaceres også og udgør fortsat integrerede fagsekvenser med en naturlig progression. Fagene MikØk3 og MakØk3 er som StatØ2 nu begge obligatoriske fag på kandidatuddannelsen i matematik-økonomi. Det tidligere valgfag Matematisk Økonomi 1 (MatØk1), som blev udbudt med skiftende emner, udbydes nu ikke længere. Der har derfor i 2009 været, og vil fremover være, fokus på en tilpasning af økonomi-fagenes indhold for at matche den nye studiestruktur og sikring af overgangen mellem den nye og gamle studiestruktur

Tabel 2.e Matematik-økonomistudiet 2005-2009. Optag og kandidatproduktion.

År	2004	2005	2006	2007	2008	2009
Optag	29	30	36	46	45	53
Kandidatproduktion	13	18	14	19	12	19

2.2.1 Afsluttede specialer ved matematik-økonomistudiet

Vejledt af lærere ved Økonomisk Institut 2009.

Eriksen, Louise Kuld: Dynamisk optimal kapital struktur. Vejleder: Peter Sørensen

Hansen, Anja Kirkeby: Reduktion af CO₂-udledning. Vejleder: Peter Sørensen og Jørgen Birk Mortensen

Konrad, Maria: Induceret innovation på energiområdet. Vejleder: Christian Groth.

Nielsen, Christina Haugsted: Estimation af halveringstider for aggregerede reale valutakurser. Vejleder: Michael Bergman.

Stagaard, Katrine: Omkostningsfordeling i minimum cost spanning trees. Vejleder: Jens Leth Hougaard.

Vilhelmsen, Michael Bidstrup: Forecasting in switching GARCH models: better than random walk? Vejleder: Anders Rahbek.

3 Forskeruddannelse

Med cirka 8 afsluttede ph.d.-forløb om året, udgør de ph.d.-studerende over tid et stort antal af de forskellige medarbejdere ved instituttet. De bidrager på alle fronter til Økonomisk Institut med værdifuld forskning, undervisning og formidling.

Frem for alt bidrager de ph.d.-studerende også med deres almene tilstedeværelse på instituttet. De er eksempelvis ofte katalysatorer i dannelsen af frugtbare samarbejder imellem instituttets øvrige medarbejdere. Flytningen af instituttet til en ny samlet bygning i midten af 2009 har bidraget positivt til denne interaktion imellem ph.d.-studerende og øvrige medarbejdere. De ph.d.-studerende er nu som hovedregel meget hensigtsmæssigt placeret på kontorer i umiddelbart naboskab til andre relevante forskere. Det mærkes i dagligdagen, at de fysiske rammer letter kommunikationen.

3.1 Forskerskolestatistik

Udviklingen i antal stipendier og tildelte ph.d.-grader fremgår af **tabel 3.a**.

I 2009 startede 7 nye internt finansierede og 4 nye eksternt finansierede ph.d.-studerende.

I 2009 var der indskrevet 32 interne og 7 eksterne ph.d.-stipendiater, inklusiv forlængelser.

Tabel 3.a Ph.d.-stipendiater og tildelte ph.d.-grader 2005-2009

Stipendiater ¹	2005	2006	2007	2008	2009
Internt finansierede					
1. Kandidatstipendiater	0	0	0	0	0
2. Ph.d.-stipendiater på 5+3 ordning	9	10	12	14	15
3. Ph.d.-stipendiater på 4+4 ordning	8	9	10	8	10
I alt	17	19	22	22	25
Eksternt finansierede					
1. Kandidatstipendiater	4	3	0	0	0
2. Ph.d.-stipendiater på 5+3 ordning	2	4	6	7	8
3. Ph.d.-stipendiater på 4+4 ordning	2	2	0	0	1
I alt	8	9	6	7	9
4. Tildelte ph.d.-grader	11	2	8	8	11

¹ Tabellen angiver antal ph.d.-stipendiater pr. 31. december det pågældende år.

3.2 Ph.d.-forsvar

12. januar: Tobias Markeprand
"Incomplete Financial Markets: Volatility and Transaction Costs"

Vejleder: Mich Tvede

Bedømmelsesudvalg:

Professor Hans Keiding, Københavns Universitet (formand)

Professor Herakles Polemarchakis, University of Warwick, England

Professor Alessandro Citanna, HEC-Paris, Frankrig

30. januar: Nicolaj Verdelin

"Topics in Public Economics: Taxation, Provision, and Economic Efficiency"

Vejleder: Henrik Jacobsen Kleven

Bedømmelsesudvalg:

Professor Peter Birch Sørensen, Københavns Universitet (formand)

Professor Jukka Pirttilä, Labour Institut for Economic Research, Finland

Professor Bo Sandemann Rasmussen, Aarhus Universitet, Danmark

2. juni: Jesper Pedersen

"Essays on Macro-Finance and Monetary Policy"

Vejleder: Henrik Jensen

Bedømmelsesudvalg:

Lektor Michael Bergman, Københavns Universitet (formand)

Head Deputy Oreste Tristani, European Central Bank, Germany

Professor Tommaso Monacelli, Università Bocconi, Italien

4. juni: Eva Rytter Sunesen

"Understanding the Distribution of Foreign Direct Investment in Developing Countries"

Vejleder: Carl-Johan Dalgaard

Bedømmelsesudvalg:

Lektor Thomas Barnebeck Andersen, Københavns Universitet (formand)

Professor Arne Bigsten, University of Gothenburg, Sverige

Professor Pascalis Ramondos-Møller, Copenhagen Business School, Danmark

10. juni: Thomas Markussen

"Institutions in Development: Five Essays on Politics, Property Rights and Prosperity"

Vejleder: Finn Tarp

Bedømmelsesudvalg:

Professor David Dreyer Lassen, Københavns Universitet (formand)

Professor Halvor Mehlum, University of Oslo, Norge

Professor Jean-Marie Baland, University of Namur, Belgien

24. juni: Paul Sharp

"Wheat, Globalization and Economic History"

Vejleder: Karl Gunnar Persson

Bedømmelsesudvalg:

Lektor Ingrid Henriksen, Københavns Universitet (formand)

Professor Giovanni Federico, Università di Pisa, Italien

Professor Jan Tore Klovland, Norwegian School of Economics and Business Administration, Norge

18. august: Joannes Jacobsen

"Longevity and Electoral Rules as Determinants of Comparative Development"

Vejleder: Carl-Johan Dalgaard

Bedømmelsesudvalg:

Lektor John Rand, Københavns Universitet (formand)

Lektor Fidel Perez Sebastian, University of Alicante, Spanien

Professor Mark Gradstein, Ben Gurion University, Israel

11. september: Frederik Roose Øvlisen

"Essays in Bounded Rationality and Strategic Interaction"

Vejleder: Jean-Robert Tyran

Bedømmelsesudvalg:

Professor David Dreyer Lassen, Københavns Universitet (formand)

Professor Lise Vesterlund, University of Pittsburgh, USA

Professor Charles Noussair, Tilburg University, Holland

11. november: Fane Groes

"Essays on Occupation Mobility with Evidence from Full Population Data"

Vejleder: Martin Browning

Bedømmelsesudvalg:

Professor Hans Christian Kongsted, Københavns Universitet (formand)

Professor Dale T. Mortensen, Northwestern University, USA

Professor Pieter Anton Gautier, Vrije Universiteit Amsterdam, Holland

10. december: Pablo Selaya

"Empirical Studies on Growth and Comparative Development"

Vejleder: Finn Tarp

Bedømmelsesudvalg:

Lektor John Rand, Københavns Universitet (formand)

Professor Pascalis Ramondos-Møller, Copenhagen Business School, Danmark

Senior Researcher Norman Loayza, The World Bank, Washington, USA

14. december: Christin Kyrme Tuxen

"Macroeconomic transmission mechanisms in a non-stationary world"

Vejleder: Katarina Juselius

Bedømmelsesudvalg:

Lektor Michael Bergman, Københavns Universitet (formand)

Professor Gunnar Bårdsen, Norwegian University of Science and Technology, Norge

Lektor Bent Nielsen, Nuffield College Oxford, England

3.3 Ph.d.-priser

Ph.d.-studerende Asger Lau Andersen modtog et Eliteforsk rejsestipendium fra Videnskabsministeren. Asger Lau Andersen planlægger et gæsteophold ved Harvard University. Prisen blev overrakt ved en konference på Glyptoteket 29.01.09.

Ph.d.-studerende Andreas Noack Jensen modtog Tuborgfondets Erhvervsøkonomiske pris 2009. Prisen skal anvendes til et studieophold på New York University. Overrækkelsen fandt sted ved en ceremoni på Carlsberg Akademi d. 18.06.09.

4 Stillinger og personale

Instituttets ledelsesteam pr. 31.12.09

Instituttleder: Christian Schultz (konstitueret)

Studieleder: Peter Erling Nielsen

Ph.d.-programleder: Peter Norman Sørensen

Institutadministrator: Peter Flindt

4.1 Stillinger og medarbejdere pr. 31.12.09

Professorer

Hjorth-Andersen, Christian

Jensen, Henrik

Juselius, Katarina

Keiding, Hans

Kreiner, Claus Thustrup

Munch, Jakob Roland (tiltrådt 1.10.09)

Persson, Karl Gunnar

Rahbek, Anders

Schultz, Christian

Sørensen, Peter Birch

Sørensen, Peter Norman

Tarp, Finn

Tyran, Jean-Robert

Whitta-Jacobsen, Hans Jørgen

Professorer med særlige opgaver (PMSO)

Dalgaard, Carl-Johan

Kongsted, Hans Christian

Lassen, David Dreyer

Tvede, Mich

Østerdal, Lars Peter Raahave

Lektorer

Albæk Karsten

Andersen, Thomas Barnebeck

Bergman, Ulf Michael

Ejrnæs, Mette

Groth, Christian

Gunnarsson, Jan Sture

Hansen, Frank

Henriksen, Ingrid
Köthenbürger, Marko (tiltrådt 1.1.09)
Lagerlöf, Johan
Leth-Petersen, Søren
Lindeneg, Klavs
Milhøj, Anders
Mortensen, Jørgen Birk
Nielsen, Heino Bohn
Nielsen, Peter Erling
Rand, John
Rønde, Thomas (orlov 1.4.08-31.3.10)
Trabjerg, Jeppe (tiltrådt 1.1.09)
Weisdorf, Jacob

Studielektor

Olesen, Mogens Nørgaard

Adjunkter

Jensen, Thomas (tiltrådt 1.9.09 – orlov 1.10.09-30.9.11)
Le Maire, Christian Daniel
Ljunge, Martin (orlov 1.1.08-31.8-08, 1.1.09-30-9-09 og 1.1.10-31.8.10)
Markeprand, Tobias Ejnar
Nguyen, Daniel
Paltseva, Elena
Santoro, Emiliano
Schjerning, Bertel
Sebald, Alexander

Gæsteforskere finansieret af Instituttet 2009

Professorer med særlige opgaver (PMSO)

Johansen, Søren

Postdocs

Korfiatis, Nikolaos (1.2.09-31.1.11)
Lampe, Markus (1.2.09-31.1.10)
Piovesan, Marco (1.8.07-15.8.10)

Gæsteforskere finansieret af centre og øvrige eksterne bevillinger under instituttet 2009

Professorer

Arndt, Thomas Channing (DERG)

Postdocs

Brach, Juliane (DERG)

Hussain, M. Azhar (DERG)

Jensen, Thomas (FSE)

Markussen, Thomas (DERG)

Møller, Niels Framroze (DERG)

Selaya, Pablo (DERG)

Silva, Patricia (DERG)

Wengström, Erik (CEE)

Videnskabelige assistenter

Mekasha, Tseday (DERG)

Projektmedarbejder

McCoy, Simon (DERG)

Ph.d.-studerende pr. 31.12.2009

Internt finansierede ph.d.-studerende

Andersen, Asger Lau (1.9.07-31.8.10)

Ashournia, Damoun (4+4-ordningen) (1.9.09-31.8.13)

Bentzen, Jeanet (1.2.08-31.1.11)

Bløcher, Kathrine Thrane (1.2.07-31.1.10)

Blöndal, Nina (1.9.08-31.8.11)

Boberg-Fazlic, Nina (4+4-ordningen) (1.2.09-31.3.13)

Boserup, Simon Halphen (4+4-ordningen) (1.9.08-31.8.12)

Distante, Roberta (8.9.08-7.9.11)

Ekner Line, Elvstrøm (4+4-ordningen) (1.9.08-31.8.12)

Hedegaard, Morten (4+4-ordningen) (1.9.06-30.11.10)

Jensen, Andreas Noack (1.2.09-31.1.13)

Jones, Sam (1.1.09-31.12.12)

Jørgensen, Rasmus (4+4-ordningen) (1.1.07-31.12.10)

Klemp, Marc Patrick Brag (4+4-ordningen) (1.2.09-31.1.13)

Klynge, Alice H.(1.9.05-30.6.10)

Kaarsen, Karl Kr. A. Nicolai L. (4+4-ordningen) (1.9.07-31.8.11)

Nielsen, Carsten Søren (1.4.08-31.3.11)

Nielsen, Lasse Holbøll Westh (1.9.07-31.8.10)

Stillinger og personale

Nielsen, Torben Heien (1.1.09-31.12.11) *Samfinansieret af SFI og Aarhus Universitet*
Pinje, Jori Veng (4+4-ordningen) (1.6.08-31.5.12)
Platz, Trine Tornøe (1.8.08-31.7.11)
Rasmussen, Michala Ehlers (1.5.07-31.12.09)
Ravn, Søren Hove (4+4-ordningen) (1.1.09-31.12.13) *Finansieret af Nationalbanken*
Serup, Jacob Lundbeck (1.1.09-30.6.12) *Samfinansieret af Aarhus Universitet*
Silbye, Frederik (1.9.07-31.8.10)
Sonne-Schmidt, Christoffer Scavenius (1.8.08-31.7.11)
Tabor, Morten (1.9.09-31.7.12)

Eksternt finansieret ph.d.-studerende

Fosgaard, Toke, Fødevareøkonomisk Institut (1.11.07-30.1.11)
Hjorth, Katrine, DTU-Transport (1.2.08-31.1.11)
Jørgensen, Michael, SFI (1.05.08-15.1.12)
Mulalic, Ismir, DTU-Transport (1.2.08-31.1.11)
Overby, Lars Jul, Danmarks Nationalbank (1.1.07-31.12.09)
Rørdam, Kirsten Bonde, Danmarks Nationalbank (1.1.07-31.12.09)
Torm, Nina (1.9.09-31.8.12)

Ansættelser og fratrædelser 2009

Jacob Roland Munch er tiltrådt professorat i international økonomi (med fokus på *Asian Dynamics Initiative*) pr. 1.10.2009
Medlemmer af bedømmelsesudvalget:
Professor Henrik Jensen (Københavns Universitet)
Professor Morten Ravn (European University Institute, Italien)
Professor Hylke Vandenbussche (University Catholique de Louvain-la-Neuve, Belgien)

Markus Köthenbürger er tiltrådt lektorat i økonomi pr. 1.1.2009
Medlemmer af bedømmelsesudvalget:
Lektor Jakob Roland Munk (Københavns Universitet)
Professor Bo Sandeman (Aarhus Universitet)
Professor Wolfgang Leininger (University of Dortmund, Tyskland)

Thomas Jensen er tiltrådt et 3-årigt adjunktur i økonomi pr. 1.9.2009.
Medlemmer af bedømmelsesudvalget:
Lektor Heino Bohn Nielsen (Københavns Universitet)
Professor Birgitte Sloth (Syddansk Universitet, Odense)
Forskningschef Torben Tranæs (Rockwool Fondens Forskningsenhed)

I 2009 fratrådte følgende: institutleder Peder Andersen, lektor Hans Oluf Hansen, lektor Jens Leth Hougaard, lektor Henrik Jacobsen Kleven, adjunkt Edith Madsen, adjunkt Alessandro Palandri.

Frikøb 2009

Professor Claus Thustrup Kreiner frikøbt 4 mdr. af EPRN-netværk og 2 mdr. af KU Stjerneprogram.

Professor Finn Tarp frikøbt 6 mdr. af IV-DERG.

Professor Jean-Robert Tyran frikøbt 2 mdr. af FSE og 4 mdr. af Carlsbergfondet.

Professor mso Carl-Johan Dalgaard frikøbt 5,5 mdr. af EU-Lepas.

Professor mso David Dreyer Lassen frikøbt 6 mdr. af KU Stjerneprogram.

Professor mso Jakob Roland Munch frikøbt 1 md. af Tuborgfondet og 1 md. af CEBR.

Professor mso Lars Peter Østerdal Raahave frikøbt 2 mdr. af IV-DERG.

Lektor Thomas Barnebeck Andersen frikøbt 4 mdr. af IV-DERG.

Lektor Søren Leth-Petersen frikøbt 4,5 mdr. af FSE.

Lektor John Rand frikøbt 6 mdr. af IV-DERG.

Lektor Jacob Weisdorf frikøbt 2 mdr. af FSE.

Adjunkt Dan Nguyen frikøbt 1 md. af Tuborgfondet.

Adjunkt Bertel Schjerner frikøbt 9 mdr. af FSE.

Orlov 2009

Professor Finn Tarp 4 mdr. delvis orlov med henblik på ansættelse som direktør for World Institute for Development Economics Research (WIDER).

Lektor Jens Leth Hougaard 8 mdr. orlov med henblik på ansættelse i professorat ved Fødevarøkonomisk Institut, KU.

Lektor Henrik Jacobsen Kleven 8 mdr. orlov med henblik på ansættelse som lektor ved London School of Economics.

Lektor Thomas Rønde 3 mdr. orlov med henblik på ansættelse som professor ved Copenhagen Business School.

Adjunkt Martin Ljunge 9 mdr. orlov med henblik på varetagelse af en forskningsbevilling ved Stockholm School of Economics.

Postdoc Erik Wengström 6 mdr. delvis orlov grundet forskningsstipendium fra Handelsbanken Research Foundation, Sverige.

Teknisk-administrativt personale pr. 31.12.09

Institutadministrator: Peter Flindt

Institutadministrationen

Blomqvist, Charlotte

Ceccardi, Tine

Eriksson, Karin

Hansen, Christel Brink

Jespersen, Charlotte

Pehrsson-Berindei, Liana

Reland, Mary-Ann

Romanoff, Zanne

Rosenqvist, Kristine

Søgaard, Nina Wagner

Saavedra, Mirtha Cereceda

Studieadministrationen

Bengtsson, Hanne

Fensholm, Andreas (tiltrådt 7.9.09)

Kolmos, Louise

Kristensen, Anne (tiltrådt 26.1.09)

Vestergaard, Pia Lund

Stoltz, Susanne (tiltrådt 1.2.09)

Bibliotekarere

Hansen, Henriette Aabo

Ring, Vibeke

5 Biblioteket

I første halvdel af 2009 fik alle biblioteker med tilknytning til KU sammenlagt deres katalogbaser til én stor, fælles base. Det betyder at udlånsreglerne nu er fælles for alle biblioteker og at udlån administreres centralt. Derfor bliver alle hjemkaldelser nu sendt ud med KUBIS/Det kongelige Bibliotek som afsender.

Det Samfundsvidenskabelige Fakultet blev konsolideret i februar 2009. Da det var det første fakultetsbibliotek med tilhørende institutbiblioteker som blev sammenlagt lå der et større arbejde i at koordinere alle opsætninger. Målet var at finde en model der kunne sikre både fakultetsbiblioteker og institutbiblioteker en tilfredsstillende løsning. Biblioteket har været stærkt involveret i at koordinere opsætningerne i den ny, fælles base.

En konsekvens af konsolideringen er at der arbejdes hen mod enhedsposter, det vil sige at alle biblioteker hæfter deres beholdninger på én fælles post i basen. Biblioteket har deltaget i udvalgsarbejde om dette.

Foråret 2009 var domineret af flytningen fra Studiestræde til CSS og den kassation af bibliotekets materialer der var nødvendig for at nå målet om en halvering af samlingen. I juli 2009 flyttede biblioteket ind i lokalerne i stueetagen i bygning 4, hvor vi deler lokaler med statskundskabs bibliotek. Bibliotekets beholdning er nu reduceret til ca. 800 hyldemeter. Godt halvdelen står på åbne hylder i det nye bibliotek, resten står på magasin. Biblioteket har magasin i kælderen til bygning 16 hvor en del ældre publikationer og hele den gamle statistiksamling opbevares.

Økonomisk Institut har sammen med Institut for Statskundskab søgt tilskud fra studiemiljøpuljen så deres to biblioteker i fællesskab kunne indrette bibliotekerne med informationsborde, søgefaciliteter og læsepladser. Økonomisk bibliotek er indrettet med en stille læsesal og en gruppelæsesal med læsepladser og sofagrube. På biblioteksgangen er der indrettet fælles læsesale og grupperum og opsat skabe som de studerende kan låne.

Efter flytningen har en stor del af bøgerne fået indsat chip så bøgerne er bedre sikret. Adgang til biblioteket sker gennem en RFID gate med alarmsystem. Målet er at alle bøger på åbne hylder skal sikres.

CURIS:

Instituttets ene bibliotekar har i løbet af efteråret 2009 arbejdet som institutvalidator i CURIS på fakultetsniveau.

Fakultetet udfærdigede i sommeren 2009 et kommissorium som omhandler arbejdet med CURIS på tværs af institutterne og nedsatte i den forbindelse en arbejdsgruppe bestående af institutbibliotekarer fra fakultetets institutter under ledelse af fakultetsbibliotekaren for Samfundsvidenskabeligt Fakultetsbibliotek.

Inden for har denne arbejdsgruppe instituttets ene bibliotekar arbejdet som projektleder på en skema- og interviewundersøgelse blandt fakultetets CURIS validatorer og institutledere. Undersøgelsen skulle blandt andet identificere forskelle og problemer ved CURIS-registreringen institutterne imellem. I undersøgelsens konklusion gives der anbefalinger til 'best practice' indenfor problemområderne.

Instituttets ene bibliotekar har haft en del af ansvaret for udviklingen af en ny Forsker- og underviserservice hjemmeside som er placeret under det Samfundsvidenskabelige Fakultetsbiblioteks hjemmeside. Siden har en parallel engelsk version.

<http://www.kb.dk/da/kub/fag/samf/forskerservice/index.html>.

6 Administration

Institutadministrationen har i 2009 været stort set fuldt bemandet. Pga. Instituttets økonomiske situation blev det i løbet af efteråret 2009 klart, at instituttet med stor sandsynlighed måtte reducere personalets størrelse også på det administrative område. Disse tilpasninger blev implementeret primo 2010.

Instituttet har fortsat arbejdet med en styrkelse og effektivisering af den administrative håndtering af eksterne bevillinger, herunder har en arbejdsgruppe bestående af VIP og TAP personale bl.a. udarbejdet retningslinjer samt diverse hjælpematerialer til brug for ansøgninger til Det Frie Forskningsråd - Samfund og Erhverv (FSE). Dertil kommer, at der i samarbejde med fakultetssekretariatet og de øvrige institutter under det samfundsvidenskabelige fakultet er foretaget en række ændringer i økonomistyringens organisation primært med henblik på at sikre mere ensartede registreringer, skabe bedre forudsætninger for vidensdeling, herunder udarbejdelse af fælles retningslinjer samt sikre den nødvendige personalemæssige back up i tilfælde af vakancer, længerevarende sygdom ol.

De lave studenteroptag i 2008 og 2009 indebar, at Instituttets økonomi kom under et betydeligt pres. Dette prægede i høj grad arbejdet med den økonomiske styring. Således blev der i løbet af 2009 gennemført en række større analyser af instituttets udgifter med henblik på at reducere instituttets omkostninger og dermed skabe forudsætninger for en bæredygtig økonomi.

På personale- og informationsområderne fortsatte instituttet, som led i KU's webmoderniseringsprojekt, konverteringen af Instituttets og centres hjemmesider fra deres tidligere platform til Obvius CMS, herunder tilpasse disses indhold til det fælles KU layout. Dertil kommer, at der blev oprettet hjemmesider for en række nye såvel som eksisterende forskningsgrupper.

Endelig blev administrationens arbejde præget af Instituttets flytning fra Studiegården og Bispetorvet til Center for Samfund og Sundhed, CSS på det gamle Kommunehospital. Planlægningen blev varetaget af en intern flyttegruppe, som stod for den nærmere planlægning og forberedelse af flytningen. Men hele administrationen var i slutfasen involveret i forberedelsen og gennemførelsen af flytningen.

7 Økonomi

Regnskabet for 2009 udviste, jf. **tabel 7.a**, et underskud på 2,0 mio. kr. Dette indebærer et træk på Instituttets formue, som ultimo 2009 var nedbragt til 6,1 mio. kr.

Tabel 7.a Regnskab 2008 og 2009

	Regnskab 2008	Regnskab 2009
Indtægter		
Finanslovsbevilling	55.794.013	55.523.997
Salg af varer og tjenester	3.347.947	2.153.209
Interne overførsler	5.034.544	3.121.144
Internt KU salg af varer og tjenesteydelser	2.995.911	3.348.904
Diverse indtægter	480.099	1.684.208
Indtægter i alt	67.652.514	65.831.462
Udgifter		
Løn	58.676.167	58.909.961
Drift, heraf:	12.988.581	8.945.709
Rejser og repræsentation	2.519.629	1.733.348
Materialer og tjenester	3.921.468	2.617.413
Udstyr	2.467.540	1.581.467
Bygningsdrift og vedligeholdelse	483.760	209.433
Diverse drift	3.311.047	2.370.859
Overførsler virksomhedstyper	279.950	430.975
Renter	5.187	2.214
Udgifter i alt	71.664.748	67.855.670
Årets resultat	-4.011.334	-2.024.208
Formue primo	12.086.778	8.133.046
Regulering af regnskab vedr. foregående år	57.602	0
Akkumuleret formue til videreførsel ultimo	8.133.046	6.108.838

84 % af indtægterne kom fra finanslovsbevillingen i form af uddannelses- og forskningsbevillinger. Tilsvarende gik 87 % af Instituttets udgifter gik til dækning af lønninger, hvilket var en stigning i forhold til 2008, hvor 82 % af udgifterne gik til løn. Under et er der tale om et samlet fald i såvel indtægter som udgifter fra 2008 til 2009. Indtægterne faldt med 1,8 mio. kr., mens udgifterne faldt med 3,8 mio. kr. Årsagen til faldet i indtægterne fra 2008 til 2009 kan henføres til et fald i indtægterne fra salg af varer og tjenester samt overførsler fra ekstern virksomhed i form af overhead og frikøb. Faldet i udgifterne kan primært henføres til et fald i driftsudgifterne på 4,0 mio. kr.