

Årsberetning

2007 - 2008

Økonomisk Institut
KØBENHAVNS UNIVERSITET

Økonomisk Institut
Center for Sundhed og Samfund (CSS)
Øster Farimagsgade 5, Bygning 26
1353 København K
Telefon 35323010
www.econ.ku.dk

INDHOLD

Indledning	5
1 Forskning	9
1.1 Forskningsårsværk	9
1.2 Eksternt finansierede forskningsprojekter	9
1.3 Forskningsrelaterede aktiviteter	23
1.3.1 Publikationer	23
1.3.2 Seminarer	34
1.3.3 Nationalt og internationalt forskningssamarbejde	36
1.3.4 Zeuthen Lectures	36
1.3.5 Workshops og konferencer afholdt ved Institutet og centre	37
1.3.6 Sommerskole	40
1.3.7 Redaktionsvirksomhed	40
1.3.8 Refereevirksomhed	41
1.3.9 Foredragsvirksomhed	43
1.3.10 Faglige og administrative hverv	46
2 Bachelor og kandidatuddannelse	48
2.1 Økonomistudiet	48
2.1.1 Forbrug af DVIP- samt TAP ressourcer	53
2.1.2 Afsluttede specialer	54
2.1.3 Studenterpriser	54
2.1.4 Undervisningspriser	56
2.1.5 Besøgsordning	56
2.2 Matematik-økonomistudiet	57
2.2.1 Afsluttede specialer ved matematik-økonomistudiet	58
3 Forskeruddannelse	59
3.1 Forskerskolestatistik	59
3.2 Ph.d.-forsvar	60
3.3 Ph.d.-priser	64
4 Stillinger og personale	66
4.1 Stillinger og medarbejdere	66
5 Biblioteket	77
6 Administration	79
7 Økonomi	80

Indledning

Peder Andersen, institutleder

Udfordringer

Økonomisk Institut dækker bredt de grundlæggende forskningsområder inden for økonomi, både makroøkonomi, mikroøkonomi og økonometri samt en række mere specialiserede områder inden for hvert af disse tre hovedområder og på tværs af disse. En stor del af medarbejderne og dermed deres forskning er knyttet til forskningscentre og forskergrupper. Forskningens organisering er løbende under udvikling og forandringen og vil være påvirket af forskningsinteresser og større eksterne bevillinger. Instituttets hjemmeside <http://www.econ.ku.dk> giver et nærmere indblik i Instituttets forskning, organisering, forskningsaktiviteter, forsknings-samarbejde og Instituttets omfattende besøgs- og seminarprogram. Ligeledes illustreres samtidigt Instituttets videnskabelige mangfoldighed. Men disse års politiske krav om større vægt på strategiske forskningsområder er en udfordring for et forskningsmiljø, der både i strategien og i praksis lægger stor vægt på at være en del af et internationalt forskningsmiljø med afgørende fokus på de grundlæggende forskningsområder inden for økonomi. Instituttets strategi er omfattet af "Strategi for Det Samfundsvidenskabelige Fakultet 2008-2012", se <http://samf.ku.dk/fakultetet/strategi>.

Det er helt vitalt for at kunne leve op til internationale standarder at opretholde et produktivt og attraktivt forskningsmiljø, at der såvel internationalt som nationalt er et forskningssamarbejde, som medarbejderne både bidrager til, og som stimulerer forskningens omfang og kvalitet. I 2007-08 blev der afholdt omkring 90 seminarer årligt, hvor størstedelen var med internationale gæster. En stor del blev afholdt i tilknytning til Instituttets forskningscentre og større forskningsbevillinger. Instituttets store internationale kontaktflade viser sig også ved antallet af forskere, der besøger Institutet i kortere og længere perioder. I 2007-08 havde Institutet besøg af omkring 100 gæster om året.

Zeuthen Lectures er ligeledes en vigtig tilbagevendende begivenhed på Økonomisk Institut. Professor Robert Feenstra, University of California, Davis var i 2007 Zeuthen Lecturer med emnet "New Product Varieties, the Terms of Trade, and the Measurement of Real GDP". I 2008 var professor

Joel B. Slemrod, University of Michigan Zeuthen Lecturer med emnet "Tax Systems".

Internationaliseringen af Instituttet viser sig også ved, at Instituttet organiserer workshops og konferencer samt Summer Schools.

Men ud over disse aktiviteter er et vigtigt led i at være en del af det internationale forskningsmiljø, at medarbejderne præsenterer videnskabeligt arbejde ved konferencer og workshops, at være med i redaktionelt arbejde i tilknytning til internationale tidsskrifter og at bidrage til at sikre den videnskabelige kvalitet som referees ved tidsskrifter. Disse aktiviteter er omfattende og viser, at Instituttet medarbejdere er særdeles aktive, også på disse områder. Dertil kommer, at Instituttet har mange ph.d.-studerende, som på fortrinlig vis også er med til at skabe et vitalt forskningsmiljø.

Ressourcerne til at gennemføre Instituttet forskning sikres via basisbevillinger samt en stor ekstern finansiering, herunder KU's stjerneprogram. Instituttet fik i 2007 fra Stjerneprogrammet knap 10 millioner til projektet "Economic Policy in the Modern Welfare State".

Publiceringen af det videnskabelige arbejde sker helt overvejende i internationale tidsskrifter. I 2007 og 2008 blev der publiceret i alt 90 refereeede artikler i internationale tidsskrifter, hvoraf flere har internationale kollegaer som medforfattere. Hertil kommer et større antal working papers og formidlende artikler. Men det er en udfordring at have en målsætning om, at der skal publiceres i de bedste internationale tidsskrifter og samtidigt at have mange internationale publikationer.

Uddannelse af økonomer på højt fagligt niveau er en klar målsætning for Instituttet. Forskningsbaseret undervisning er et vigtigt kendetegn ved den undervisning, Instituttet udbyder. Dette sikres gennem Det Økonomiske Studienævn, der har ansvaret for bachelor- og kandidatuddannelsen med studielederen og studieadministrationen som afgørende omdrejningspunkter i det daglige arbejde. Tilsvarende er ansvaret for ph.d.-uddannelsen placeret hos ph.d.-studienævnet og ph.d.-studielederen, der efter ændringen i 2008 nu er samlet på fakultetsniveau i Copenhagen Graduate School of Social Sciences, og hvor Økonomisk Institut har en ph.d.-programleder til at sikre, at ph.d.-uddannelsen er solidt forankret i Instituttet forsknings- og uddannelsesmiljø.

Nogle vigtige nøgletal til illustration af omfanget af uddannelsesaktiviteter er henholdsvis optaget af studerende og kandidatproduktionen. I 2007/08 blev der på BA-studiet optaget 312/181 studerende. Der er således tale om et særdeles markant fald i optaget fra 2007 til 2008, som både skyldes stigende krav til matematik og karaktergennemsnit og i 2008 en generelt faldende interesse for at starte på et universitetsstudium, men der kan også være tale om en mere varigt fald i interessen for økonomistudiet. Et varigt stort fald i optaget er en stor udfordring for Instituttet, da en stor del af Instituttets indtægter er knyttet til antallet af studenter, og på længere sigt vil det også få konsekvenser for fagudbuddet og dermed på de studerendes valgmuligheder. I årene 2007 og 2008 gennemførte 177/133 BA-uddannelsen, og 189/296 blev færdige som kandidater.

Den stigende fokus på studietider og gennemførelsesprocenter påvirker også arbejdet på Økonomisk Institut. Der er et omfattende arbejde i gang for at få reduceret studietider og frafald. Samtidigt gælder det, at der blandt de studerende er stigende muligheder for at få gode studiejob og en stigende bevidsthed om, at erhvervserfaring før det første job som cand.polit. er særdeles værdifuldt. Dette forhold gør målet om kortere studietider til en vanskelig udfordring.

Instituttets studerende og kandidaterne klarer sig godt. Der bliver vundet mange prisopgaver, og de studerende klarer sig internationalt godt og optages i stort omfang på internationalt anerkendte universiteter. Ledigheden blandt nyuddannede cand.polit'ere er meget lav. Både de videnskabelige medarbejders, eksterne underviseres og de administrative medarbejders arbejdsindsats viser sig ved, at Instituttets uddanner gode økonomer, som arbejdsmarkedet sætter stor pris på.

I 2007 blev der oprettet et Aftagerpanel, som på fin måde både konstruktivt og kritisk inspirerer og sætter fokus på helt centrale emner i forbindelse med den fortsatte udvikling af uddannelsen.

Forskeruddannelsen vil i det kommende år blive tilpasset de nye krav. At tiltrække og uddanne skrappe ph.d.'ere er afgørende for Instituttet, men også en stor udfordring, da mange andre samtidigt forsøger at tiltrække de bedste til ph.d.-uddannelsen. I 2007 og 2008 var der indskrevet i alt 40/43 stipendiater. Ph.d.-uddannelsen bygger på grundkurser taget på kandidatuddannelsen og avancerede ph.d.-kurser. Dertil kommer avancerede korte ph.d.-kurser, der udbydes af Danish Graduate Programme in Economics. Desuden tages en del kurser i forbindelse med de ph.d.-studerendes udlandsophold.

Der er en stigende fokus på universiteternes formidling af forskningen. Økonomisk Institut har taget del i den opgave ved formidling af forskningen i populærvidenskabelige tidsskrifter, avisartikler, interview og foredrag. Ligeledes bidrager Instituttet ofte med medlemmer til kommissioner, råd og udvalg. Afgørende er det, at også disse aktiviteter har rod i de faglige aktiviteter, der udfoldes i løbet af året ved Instituttet.

Men den interne infrastruktur og de forskellige støttefunktioner er helt afgørende for det samlede resultat, uanset om dette er forskning, uddannelse eller formidling. Bibliotekets ydelser er for både de videnskabelige medarbejdere og de studerende helt centrale for at gennemføre en effektiv forskning og indlæring. Tilsvarende gælder på institutadministrations området og på IT-området, hvor mange opgaver klares, så det muliggør, at de videnskabelige medarbejdere kan fokusere på forskning, undervisning og formidling.

Afslutningsvis kan nævnes, at Økonomisk Institut i 2008 rundede et skarpt hjørne. Instituttet blev i sin nuværende form oprettet i 1958, men rødderne er meget ældre, idet undervisning og forskning i økonomi allerede startede ved universitetet i 1848. Men især i de sidste årtier er Instituttets profil blevet skærpet for at sikre at kunne være blandt de rigtig gode internationale økonomiske institutter. Dette sikres, som nævnt, bl.a. ved et omfattende internationalt netværk, internationale konferencer og workshops og ved et markant gæsteprogram.

Jubilæet blev formelt markeret onsdag den 22. oktober ved to forelæsnings og en reception i Københavns Universitets Festsal. Professor Niels Christoffer Thygesen, Økonomisk Institut talte over: *"Have We Kept up with the Challenges in Economics – Some Reflections after Fifty Years in Studiestræde"*, og professor David F. Hendry, Department of Economics, Oxford University talte over: *"Can Economic Policy actually Control Inflation"*. Tilsammen gav de to forelæsnings et fint billede af, hvorledes økonomisk teori og anvendelse af denne sammen med avancerede empiriske metoder markant har forbedret vores forståelse af den økonomiske udvikling og mulighederne for at føre økonomisk politik.

1 Forskning

Forskningen og forskningsrelaterede aktiviteter ved Institutet har et betydeligt omfang og er beskrevet fra såvel input- som outputsiden nedenfor. Inputsiden illustreres bl.a. med opgørelser af forskningsårsværk og opgørelser over eksternt finansierede aktiviteter. Outputsiden illustreres med publikationsaktiviteterne, redaktionsvirksomhed, refereevirksomhed, foredragsvirksomhed, deltagelse i eksterne faglige og administrative hverv, deltagelse i netværk og centre. Endvidere beskrives seminaraktiviteter, workshops, konferencer, særlige forelæsninger og gæsteophold ved Institutet.

1.1 Forskningsårsværk

Opgørelsen over Institutets forskningsressourcer for 2007 og 2008 fremgår af **tabel 1.a**. Forskningen kan være internt eller eksternt finansieret. Knap 4 årsværk er i 2007 frikøb af fastansatte videnskabelige medarbejdere. I 2008 er der samlet 42,75 årsværk til rådighed for forskning og heraf er 13,5 årsværk finansieret ved eksterne bevillinger. Over 5 årsværk er frikøb af fastansatte videnskabelige medarbejdere. Siden 2006 er der sket en stigning i forskningsårsværk. Dette skyldes såvel en stigning i interne som eksterne forskningsressourcer. Der er siden 2006 sket en stigning i andelen af medarbejdernes tid, der er anvendt på forskning.

1.2 Eksternt finansierede forskningsprojekter

Institutet søger at opnå en væsentlige grad af ekstern finansiering til forskningsaktiviteter. Som led i disse bestræbelser blev der i 2008 nedsat en intern arbejdsgruppe med henblik på at optimere Institutets procedurer i forbindelse med eksterne bevillingsansøgninger, herunder i særdeleshed ansøgning til Det Samfundsvidenskabelige Forskningsråd (FSE). I 2007 modtog Institutet tilsagn om ekstern finansiering for ialt 18.191.214 kr. og i 2008 for 16.430.871 kr.

Tabel 1.a Fordeling af internt og eksternt finansierede VIP – årsværk på opgavetyper i 2007 og 2008.

2007	Forsker-					Ialt ekskl. orlov ⁶	Ialt inkl. orlov
	Undervisning ¹	uddannelse ²	Forskning ³	Administration ⁴	Andet ⁵		
Internt finansierede ÅV:							
Professorer, lektorer og adjunkter (P, L, A) ⁷	18.52	1.54	17.41	2.13	0.14	39.73	39.73
Gæsteprofessorer, -lektorer, adjunkter og videnskabelige assistenter ⁸	0.20		1.76			1.96	1.96
Internt finansierede ÅV i alt:	18.71	1.54	19.17	2.13	0.14	41.69	41.69
Eksternt finansierede ÅV:							
Forskningsfrikøb (P, L, A) ⁹			3.91			3.91	3.91
Eksternt finansierede medarbejdere ¹⁰			6.04			6.04	6.04
Eksternt finansierede AV i alt	-		9.95	-	-	9.95	9.95
I alt	18.71	1.54	29.12	2.13	0.14	51.64	51.64
2008	Forsker-					Ialt ekskl. orlov ⁶	Ialt inkl. orlov
	Undervisning ¹	uddannelse ²	Forskning ³	Administration ⁴	Andet ⁵		
Internt finansierede ÅV:							
Professorer, lektorer og adjunkter (P, L, A) ⁷	17.68	1.59	26.92	2.05	0.11	48.35	52.56
Gæsteprofessorer, -lektorer, adjunkter og videnskabelige assistenter ⁸	0.26		2.33			2.59	2.59
Internt finansierede ÅV i alt:	17.94	1.59	29.25	2.05	0.11	50.94	55.15
Eksternt finansierede ÅV:							
Forskningsfrikøb (P, L, A) ⁹			5.23			5.23	5.23
Eksternt finansierede medarbejdere ¹⁰			8.27			8.27	8.27
Eksternt finansierede AV i alt	0.00	0.00	13.50	0.00	0.00	13.50	13.50
I alt	17.94	1.59	42.75	2.05	0.11	64.44	68.65

¹Omfatter alle undervisningsrelaterede opgaver.

²Indeholder de årsværk, som benyttes til undervisning, vejledning, bedømmelse mv.

³Beregnes residualt ved at fratække de årsværk, der benyttes til de øvrige opgavetyper fra de samlede årsværk til rådighed.

⁴Administrativt arbejde på instituttet, som det er opgjort i normregnskabet.

⁵Andet dækker over diverse ad hoc arbejde samt formidlingsopgaver.

⁶Orlov dækker over barselsorlov, fædreorlov samt orlov uden løn.

⁷Fordelingen af professorers, lektorer og adjunkters tidsanvendelse, herunder frikøb er baseret på Institutets interne arbejdstidsopgørelse (normregnskabet).

⁸Fordelingen af gæsteprofessorer, -lektorer, post. doc. samt videnskabelige assistenters tidsanvendelse er baseret på en skønnet tidsfordeling under hensyn til undervisningsopgaverne.

⁹Forskningsfrikøb er finansieret via Økonomisk Instituts eksterne projekter.

¹⁰De eksternt finansierede medarbejdere vedr. gæsteprofessorer, -lektorer, postdocs mv.

Nye eksternt finansierede projekter ved Instituttet i 2007

Titel: The Internet Laboratory for Experimental Economics (iLEE) Internet-based platform for research in economics (i-Lab)

Projektperiode: 2007-2010

Projektleder: professor Jean-Robert Tyran

Bevillingsgiver: Carlsbergfonden

Bevilling: kr. 6.556.559

Formål: Projektet etablerer en ny type internetbaseret platform til afvikling af økonomiske eksperimenter, som kombinerer data fra eksperimenterne med detaljerede socio-økonomiske data for deltagerne. Hovedformålet er at udføre interaktive eksperimenter af stor størrelssorden med individer udvalgt fra den danske befolkning. Samarbejde med Danmarks Statistik åbner mulighed for at udvælge deltagere på baggrund af deres socioøkonomiske baggrund og sammenkøre dette med deres adfærd i kontrollede eksperimenter. Dette muliggør analyser af en lang række spørgsmål, som ikke kan udføres gennem konventionelle eksperimentelle analyser. I 2007 er platformens tekniske aspekter blevet implementeret, og de første eksperimenter påbegyndtes i løbet af 2008.

Titel: Mozambique/Purdue

Projektperiode: 2006-2008

Projektleder: professor Finn Tarp

Bevillingsgiver: Purdue University, USA og Mozambiques regering

Bevilling forhøjet til: kr. 5.408.713 (oprindelig bevilling kr. 3.662.630)

Formål: Dette projekt er et samarbejde mellem Økonomisk Instituts gruppe for udviklingsøkonomi (DERG) og forskningsenheden i Ministry of Planning and Development i Mozambique. Øvrige internationale partnere er Purdue University og University of Sussex. Forskningen vil bl.a. fokusere på private virksomheders udviklingspotentialer og begrænsninger, mikro-økonomiske analyser af husholdningsadfærd og fattigdom, samt makro-økonomisk modellering og data udvikling.

Titel: DNEAP/Mozambique

Projektperiode: 2007

Projektleder: professor Finn Tarp

Bevillingsgiver: Danida, Maputo, Mozambique

Bevilling: kr. 1.477.480

Formål: Dette projekt omfatter støtte til gennemførelse af to forskningsprojekter om hhv. international handels og regional integration og turismens indflydelse på den økonomiske udvikling i Mozambique. Hertil kommer støtte til opbygning af diverse socio-økonomiske databaser og træning i brug heraf.

Titel: Cooperations and Institutions

Projektperiode: 2007-2009

Projektleder: professor Jean-Robert Tyran

Bevillingsgiver: Forskningsrådet for Samfund og Erhverv

Bevilling: kr. 1.215.450

Formål: Gennem en række laboratorieeksperimenter undersøges institutionelle tiltag rettet mod underudbud af offentlige goder. For eksempel undersøges omfordeling, gruppepres, vælgeradfærd, konkurrence mellem grupperinger, eksternaliteter mellem markeder og ikke-markeder, og incitamentkompatible mekanismer.

Titel: Experiment on Discrimination

Projektperiode: 2007-2009

Projektleder: professor Jean-Robert Tyran

Bevillingsgiver: Rockwool Fonden

Bevilling: kr. 1.118.490

Formål: Projektet analyserer omfanget af og årsager til diskrimination mod udlændinge på arbejdsmarkedet. Til dette formål udføres felt-eksperimenter, hvor igennem såvel omkostningerne ved diskrimination som tilgængeligheden af information om sådanne omkostninger varieres på en systematisk måde.

Titel: Jobs, Families, and the Gender Wage Gap

Projektperiode: 2007-2008

Projektleder: postdoc Elisabeth Hermann Frederiksen

Bevillingsgiver: Forskningsrådet for Samfund og Erhverv

Bevilling: kr. 1.036.581

Formål: At finde en teoretisk økonomisk model der identificerer mekanis-

mer bag "the gender wage gap" som ser ud til at være kommet for at blive.

Titel: Priser og sandsynligheder i prædiktionsmarkeder

Projektperiode: 2007-2010

Projektleder: professor Peter Norman Sørensen

Bevillingsgiver: Forskningsrådet for Samfund og Erhverv

Bevilling: kr. 437.613

Formål: Prædiktionsmarkeder benyttes til at dele information imellem mange deltagere. Deltagerne sætter penge på de relevante udfald, og et udfalds markedspris kan opfattes som et kollektivt estimat for udfaldets sandsynlighed. Dette forskningsprojekt bruger økonomisk teori til nærmere at undersøge denne opfattelse.

Titel: CIE – A Network for Research in Competition and Regulation

Projektperiode: 2007-2009

Projektleder: professor Christian Schultz

Bevillingsgiver: Forskningsrådet for Samfund og Erhverv

Bevilling: kr. 350.000 (forhøjelse af oprindelig bevilling)

Formål: CIE forsker bredt inden for industriøkonomi og forskningen centrerer sig om konkurrencepolitik, kartelteori, corporate governance, incitamenter og information, forskning og udvikling samt regulering og auktioner. Forskningen er teoretisk såvel som empirisk.

Titel: Eliteforsker rejsestipendium

Projektperiode: 2007-2010

Projektleder: ph.d.-studerende Katrine Thrane Bløcher

Bevillingsgiver: Forskningsrådet for Samfund og Erhverv

Bevilling: kr. 250.000

Formål: Videnskabsministeriets Eliteforsker rejsestipendier til deltagelse i forskellige formidlingsaktiviteter.

Titel: The Political and Economic Consequences of Fiscal Transparency

Projektperiode: 2007

Projektleder: professor David Dreyer Lassen

Bevillingsgiver: Forskningsrådet for Samfund og Erhverv

Bevilling: kr. 195.968

Formål: At afdække de finanspolitiske konsekvenser af ændringer i den finanspolitiske gennemsigtighed samt at identificere konsekvenserne heraf for det politiske system.

Titel: Complexity and Administration in Public Programs

Projektperiode: 2007

Projektleder: lektor Henrik Jacobsen Kleven

Bevillingsgiver: Forskningsrådet for Samfund og Erhverv

Bevilling: kr. 84.600

Formål: At analysere udformningen af forskellige former for velfærdsprogrammer inden for et land.

Titel: Nordic Development Economics

Projektperiode: 2007

Projektleder: professor Finn Tarp

Bevillingsgiver: Forskningsrådet for Samfund og Erhverv

Bevilling: kr. 59.760

Formål: Dette projekt omfatter støtte til gennemførelse af den årlige Nordiske konference i udviklingsøkonomi, der i 2007 blev afholdt i København i regi af Økonomisk Institut og udviklingsøkonomigruppen (DERG).

Nye eksternt finansierede projekter ved Institutet i 2008

Titel: Forsknings samarbejde med Ministry of Planning and Development (MPD), Mozambique

Projektperiode: 2008-2009

Projektleder: professor Finn Tarp

Bevillingsgiver: DNEAP, MPD, Maputo, Mozambique

Bevilling: kr. 7.118.223

Formål: Dette projekt omfatter en bred vifte af fælles forskningsaktiviteter med Udviklings- og Planlægningsministeriet i Mozambique. I de kommende år vil forskningen bl.a. fokusere på private virksomheders udviklingspotentiale og begrænsninger; mikroøkonomiske analyser af husholdnings-

adfærd og fattigdom; samt makroøkonomisk modellering og data udvikling. I forbindelse med projektet er professor Channing Arndt blevet fast tilknyttet ØI/DERG, og John Rand var udstationeret i Mozambique anden halvdel af 2008.

Titel: Forsknings samarbejde med Ministry of Planning and Development (MPD), Mozambique

Projektperiode: 2008-2010

Projektleder: professor Finn Tarp

Bevillingsgiver: Danida, Maputo, Mozambique

Bevilling: kr. 3.451.008

Formål: Dette projekt omfatter (sammen med det foregående beskrevne projekt) en bred vifte af fælles forskningsaktiviteter med Udviklings og Planlægningsministeriet i Mozambique. I de kommende år vil forskningen bl.a. fokusere på private virksomheders udviklingspotentiale og begrænsninger; mikroøkonomiske analyser af husholdningsadfærd og fattigdom; samt makroøkonomisk modellering og data udvikling. I forbindelse med projekterne er professor Channing Arndt blevet fast tilknyttet ØI/DERG, og John Rand var udstationeret i Mozambique anden halvdel af 2008.

Titel: Forsknings samarbejde med Institute of Policy and Strategy for Agricultural and Rural Development (IPSARD), Vietnam

Projektperiode: 2008-2011

Projektleder: professor Finn Tarp

Bevillingsgiver: IPSARD, Hanoi, Vietnam

Bevilling: kr. 2.000.000

Formål: Dette projekt omfatter samarbejde med forskningsenheden i Institute of Policy and Strategy for Agricultural and Rural Development (IPSARD), Ministry of Agriculture and Rural Development (MARD) i Vietnam. I projektperioden skal der gennemføres og analyseres to husholdningsundersøgelser i 12 provinser i Vietnam. Desuden skal der udarbejdes en serie mikroøkonomiske analyser af husholdningers adfærd.

Titel: Computational Methods and Applications to Real-World Problems

Projektperiode: 2008-2010

Projektleder: adjunkt Bertel Schjerning

Bevillingsgiver: Forskningsrådet for Samfund og Erhverv

Bevilling: kr. 1.658.124

Formål: I dette projekt arbejdes med udvikling af nye beregningsteknikker til at løse og estimere modeller for intertemporal økonomisk adfærd under usikkerhed. Der fokuseres primært på udvikling af metoder til håndtering af kombinerede diskrete og kontinuerte valg, tidsafhængige uobserverbare tilstandsvariable, heterogene agenter, strategisk adfærd mm. Beregningsmetoderne illustreres med konkrete anvendelser. Eksempelvis estimeres en model for opsparingsadfærd og iværksætteri på danske registerdata.

Titel: CIE – A Network for Research in Competition and Regulation

Projektperiode: 2008-2010

Projektleder: lektor Thomas Rønde, CBS

Bevillingsgiver: Forskningsrådet for Samfund og Erhverv

Bevilling: kr. 663.247

Formål: "Centre for Industrial Economics" er et internationalt netværk af forskere, der arbejder på emner relateret til konkurrence og regulering. Centret består af kernemedlemmer, som arbejder ved danske universiteter samt internationale medlemmer. Aktiviteterne i 2008 bestod blandt andet af en seminarrække, en international workshop for alle medlemmer samt en række mindre arrangementer for kernemedlemmer og ph.d.-studerende.

Titel: Analysis of Crisis, Financial Globalization and Developing Countries

Projektperiode: 2008-2009

Projektleder: professor Finn Tarp

Bevillingsgiver: Danida, Copenhagen, Denmark

Bevilling: kr. 407.487

Formål: Dette projekt omfatter udarbejdelse af tre analyser af den globale finansielle krise og dens betydning for ulandene. Der skal både udarbej-

des en oversigt over eksisterende viden samt en dyberegående analyse med vægt på at vurdere fordele og ulemper for ulandene ved finansiel integration i verdensøkonomien.

Titel: Consumption, Housing and Portfolio Allocation across Life Stages

Projektperiode: 2008-2010

Projektleder: lektor Søren Leth-Petersen

Bevillingsgiver: Forskningsrådet for Samfund og Erhverv

Bevilling: kr. 395.000

Formål: Det undersøges i en række delprojekter, hvordan husejerskab påvirker opspringsadfærden. I et projekt undersøges det for eksempel, hvordan husprisstigninger påvirker forbruget for husejere. I et andet delprojekt undersøges det, om forældre støtter deres børn finansielt, når børnene skal købe deres første hus.

Titel: Entrepreneurship and Credit Constraints

Projektperiode: 2008-2011

Projektleder: lektor Søren Leth-Petersen

Bevillingsgiver: EPRN Netværket

bevilling: kr. 382.928

Formål: I dette projekt undersøges det, om personer, der starter egen virksomhed, er hæmmet af begrænset adgang til kreditmarkederne. Det undersøges ved at sammenligne, hvordan nystartede firmaer klarer sig, når de er startet henholdsvis før og efter en kreditmarkedsreform, der fra 1992 gav husejere lov til at belåne huset til for eksempel at starte ny virksomhed.

Titel: Price level Convergence among Danish Cities and Retailers

Projektperiode: 2008-2011

Projektleder: lektor Michael Bergman

Bevillingsgiver: EPRN Netværket

bevilling: kr. 248.854

Formål: Formålet med dette projekt er at analysere priskonvergens mellem danske regioner/byer på mikroniveau. I projektet analyserer vi ikke bare priskonvergens mellem forskellige varer i forskellige regioner, men også priskonvergens mellem forskellige forretninger i samme region/by.

Vi søger at forklare graden af priskonvergens med varetype, grad af prisrigiditet, konkurrencesituationen og hvordan priser fastsættes (såkaldt time-dependent og state-dependent prisfastsættelse).

Titel: Er der langvarige virkninger af piskesmældsskader?

Projektperiode: 2008-2009

Projektleder: lektor Søren Leth-Petersen

Bevillingsgiver: Sygekassernes helsefond

Bevilling: kr. 106.000

Formål: Det undersøges, om personer, som søger erstatning for permanent tab af erhvervsevne som følge af et piskesmæld, faktisk oplever reduceret indtjening, når man måler indtjening op til fem år efter piskesmældet. Resultaterne viser, at halvdelen af de personer, der søger om erstatning, ikke har fået deres erhvervsevne reduceret som følge af piskesmældet.

Særlige KU forskningsbevillinger

Instituttet har desuden fået del i en række af KU's særlige forskningsmidler, som er reserveret til særlige indsatsområder og forskningsaktiviteter. Instituttet modtog i 2008 tilsagn om i alt 13.154.769 kr.

Titel: Economic Policy in the Modern Welfare State (WEST)

Projektperiode: 2008-2013

Projektleder: professor Christian Schultz

Bevillingsgiver: Københavns Universitets Stjerneprogram

Bevilling: kr. 9.703.862

Formål: WEST er en forskningsenhed ved Økonomisk Institut, der beskæftiger sig med økonomisk politik i den moderne velfærdsstat.

Titel: Asian Dynamics Initiative (ADI)

Projektperiode: 2008-2012

Projektleder: institutleder Peder Andersen

Bevillingsgiver: Københavns Universitets Asien Satsning

Bevilling: kr. 3.450.907

Formål: Styrkelse af *International Economics and Emerging Economies*

(Asian) gennem etablering af et professorat. ADI er et tværfagligt satsningsområde under HUM og SAMF, og det skal skabe et fælles grundlag for studiet af sociale, økonomiske, politiske, kulturelle og religiøse kompleksiteter i Asien.

Eksternt finansierede forskningsprojekter ved Institutet igangsat før 2007

Projekterne er nøjere beskrevet i Institutets årsberetninger for tidligere år. Yderligere information kan fås ved henvendelse til projektlederne.

Øvrige eksternt finansierede projekter

Titel: Nyere makroteori

Projektperiode: 1991-2009

Projektleder: professor Christian Hjorth-Andersen

Titel: Uddannelse, evner og helbred på arbejdsmarkedet

Projektperiode: 2002-2007

Projektleder: lektor Karsten Albæk

Titel: Rådsprofessorat i udviklingsøkonomi (DERG – fase 2)

Projektperiode: 2002-2007

Projektleder: professor Finn Tarp

Titel: Entrepreneurship, Human Capital, and the Labour Market

Projektperiode: 2003-2007

Projektleder: adjunkt Bertel Schjerning

Titel: Samarbejde med AERC – Mozambique

Projektperiode: 2004-2007

Projektleder: professor Finn Tarp

Titel: Microdata, Methods and Practice

Projektperiode: 2005-2009

Projektleder: professor Martin Browning

Titel: Business Sector Program Support (BSPS)/Vietnam

Projektperiode: 2005-2010

Projektleder: professor Finn Tarp

Titel: Poverty Reduction Grant (PRG)/Vietnam

Projektperiode: 2005-2010

Projektleder: professor Finn Tarp

Titel: ASPS/Vietnam HHS

Projektperiode: 2006-2007

Projektleder: professor Finn Tarp

Titel: Belyse arbejdsløshedsrisikos betydning for selvstændige

Projektperiode: 2006-2007

Projektleder: lektor Mette Ejrnæs

Titel: VELUX Visiting Professor Programme

Projektperiode: 2006-2008

Projektleder: institutleder Økonomisk Institut

Titel: Forskningsamarbejde og kapacitetsopbygning i Mozambique/Purdue

Projektperiode: 2006-2008

Projektleder: professor Finn Tarp

Titel: Ph.d.-stipendium Johannes Nielsen

Projektperiode: 2006-2009

Projektleder: institutleder Økonomisk Institut

Titel: Economic Policy Research Network (EPRN)

Projektperiode: 2006-2011

Projektleder: professor Claus Thustrup Kreiner

Titel: A Network for Research in Competition and Regulation

Projektperiode: 2007-2009

Projektleder: professor Christian Schultz

Forskningscentre ved Institutet

For at fokusere på forskningstiltag og bidrage til Institutets målsætning om at være banebrydende inden for europæisk forskning på forskellige områder er der blevet etableret forskningscentre som en integreret del af Institutet.

Centre for Applied Microeconometrics (CAM)

Centret beskæftiger med forskning inden for alle områder af anvendt mikroøkonomi. Der lægges særlig vægt på forskning i økonomisk adfærd på husholdningsniveau, arbejdsmarkedsforhold og udviklingen af paneldatametoder. Forskningsaktiviteterne er bl.a. finansieret af bevillinger fra Forskningsrådet for Samfund og Erhverv.

Projektleder: centerdirektør, professor Martin Browning og lektor Mette Ejrnæs.

Centre for Experimental Economics (CEE)

CEE's forskning anvender eksperimenter som et vigtigt redskab. Eksperimenter tjener til at analysere en bred vifte af økonomiske beslutninger. Deltagerne i et eksperiment kan fx købe eller sælge en vare på et marked eller foretage investeringsbeslutninger. Forskningsaktiviteterne er bl.a. finansieret af bevillinger fra Carlsberg Fonden og Forskningsrådet for Samfund og Erhverv.

Projektleder: centerleder, professor Jean-Robert Tyran.

Centre for Industrial Economics (CIE)

Et netværk for industriøkonomiske problemstillinger, der bl.a. forsker inden for konkurrenceforhold og reguleringsspørgsmål på forskellige varemærker. Forskningsaktiviteterne er bl.a. finansieret af bevilling fra Forskningsrådet for Samfund og Erhverv.

Projektleder: centerledere, professor Thomas Rønde, CBS og professor Christian Schultz.

Development Economics Research Group (DERG)

DERG-forskerne fokuserer på udviklingsteori og -politik i almindelighed, såvel som på særlige forhold, der gør sig gældende i udviklingslande. Forskningsaktiviteterne er bl.a. finansieret af bevillinger fra Danida, Ministry for Planning and Development Mozambique, IPSARD, Danida fellowship

center, International Food Policy, Verdensbanken.

Projektleder: centerleder, professor Finn Tarp.

Economic Policy Research Unit (EPRU)

EPRU's vigtigste forskningsområder er offentlig økonomi, makroøkonomisk teori og politik og international økonomisk politik. Forskningsaktiviteterne er bl.a. finansieret via ERPN netværket, der er etableret på baggrund af bevillinger fra Danmarks Nationalbank, Finansministeriet, Skatteministeriet, Økonomi- og Erhvervsministeriet og Beskæftigelsesministeriet.

Projektleder: centerleder, professor Claus Thustrup Kreiner.

Finance Research Unit

Denne gruppe består af forskere (økonomer, matematikere, økonometriker og finansielle praktikere), der søger at fremme forskning i finansiering.

Projektleder: centerleder, professor Peter Norman Sørensen.

Economic Policy in the Modern Welfare State (WEST)

WEST en forskningsenhed ved Økonomisk Institut, der beskæftiger sig med økonomisk politik i den moderne velfærdsstat. Forskningsaktiviteterne er finansieret af bevilling fra Københavns Universitets Stjerneprogram.

Projektleder: centerleder, professor Christian Schultz.

1.3 Forskningsrelaterede aktiviteter

1.3.1 Publikationer

Forskningsrelaterede aktiviteter omfatter publikationer i tidsskrifter, bøger, working papers formidling i diverse medier mv. Omfanget og sammensætningen fremgår af **tabel 1.b** og **tabel 1.c**. Det bør noteres, at især publikationer i peer reviewed tidsskrifter udgives med nogen tidsforskydning, således at publiceringsåret reelt ikke er produktionsåret. I 2007 blev der publiceret 39 artikler i peer reviewed tidsskrifter, mens det i 2008 var 51.

Tabel 1.b Antal ØI-publikationer fordelt på kategorier 2005-2008¹

Type	2005	2006	2007	2008
FORSKNING:				
Artikel, peer reviewed	60	43	39	51
Artikel, ikke peer reviewed	5	0	1	8
Letter/kommentar/debat	0	0	1	3
Videnskabelig anmeldelse	1	3	4	1
Editorial	0	0	0	2
Ph.d.-afhandling	11	2	8	8
Videnskabelig bog	1	1	0	1
Antologi	0	4	0	1
Videnskabelig rapport	0	1	3	1
Bidrag til videnskabelig bog/antologi	5	14	11	3
Bidrag til videnskabelig rapport	2	0	0	0
Encyklopædiartikel	0	3	1	2
Forord/efterskrift	0	1	0	0
Workingpaper/arbejdsrapport/preprint	69	62	56	57
Konferenceartikler	2	3	2	3
Andet	0	0	0	3
Forskning i alt	156	137	126	144
FORMIDLING:				
Encyklopædiartikel	0	1	0	0
Indlæg/læserbrev i tidsskrift/magasin	0	1	2	0
Kronik i avis	9	5	2	6
Indlæg/læserbrev i avis	19	6	13	15
Forskningsformidlende bog/antologi	0	0	1	1
Bidrag til forskningsformidlende bog/antologi	0	2	3	0
Formidling i alt	28	15	21	22
UNDERVISNING:				
Lærebog	1	1	1	0
Kompendium/lecture notes	0	1	0	0
Undervisning i alt	1	2	1	0
RÅDGIVNING:				
Videnskabelig rapport	2	2	2	5
Workingpaper/arbejdsrapport/preprint	0	0	0	2
Rådgivning i alt	2	2	2	7
TOTAL	187	156	150	173

¹ Opgørelsen er baseret på CURIS årsrapporter (KU's Publikations- og forskningsregistreringssystem).

Forskning

Den forskningsmæssige profil ved Økonomisk Institut er illustreret ved brug af "Journal of Economic Literature" klassifikationen, se **tabel 1.d**. Målt ved antallet af forskningspublikationer er de fem mest betydningsfulde forskningsområder følgende: 1) microeconomics, 2) public economics, 3) mathematical and quantitative methods: empirics, 4) economic development, technological change and growth, 5) labor and demographic economics og 6) economic history.

Tabel 1.c Working Papers ved Instituttet og centre 2005-2008¹

Working papers	2005	2006	2007	2008
¹ ØI Discussion papers	29	26	35	35
² CAM Working papers	17	14	1	8
³ EPRU Working papers	15	10	4	6
⁴ CIE Discussion papers	14	1	14	1
⁵ FRU Working papers	8	6	1	1
Memo	-	1	3	-

¹ØI = Økonomisk Institut

²CAM = Centre for Advanced Microeconometrics

³EPRU = Economic Policy Research Unit

⁴CIE = Centre for Industrial Economics

⁵FRU = Finance Research Unit

Tabel 1.d Publikationer 2007: "Journal of Economic Literature" klassifikation¹.

Område	Professorer	Lektorer	Adjunkter	Phd.-stip.	I alt
	%	%	%	%	%
A. General Economics and Teaching	0,0	0,0	0,0	0,0	0,0 (1,4)
B. Methodology and History of Economic Thought	0,0	0,0	0,0	0,0	0,0 (1,0)
Ct. Mathematical and Quantitative Methods: theory	0,0	0,0	16,7	0,0	0,9 (6,1)
Ce Mathematical and Quantitative Methods: empirics	13,5	22,7	0,0	8,3	14,4 (11,7)
D. Microeconomics	21,9	10,6	16,7	16,7	17,1 (12,8)
E. Macroeconomics and Monetary Economics	8,3	4,5	0,0	0,0	5,0 (9,0)
F. International Economics	0,0	13,6	50,0	0,0	6,8 (6,0)
G. Financial Economics	0,0	0,0	0,0	0,0	0,0 (3,2)
H. Public Economics	30,2	6,1	0,0	8,3	16,7 (9,1)
I. Health, Education and Welfare	0,0	0,0	0,0	0,0	0,0 (2,9)
J. Labor and Demographic Economics	3,1	15,2	0,0	16,7	9,5 (7,2)
K. Law and Economics	3,1	0,0	0,0	0,0	1,4 (0,9)
L. Industrial Organization	4,2	4,5	0,0	0,0	3,2 (3,3)
M. Business Administration and Business Economics: Marketing; Accounting	0,0	0,0	0,0	0,0	0,0 (0,2)
N. Economic History	6,3	9,1	0,0	0,0	5,4 (5,2)
O. Economic Development, Technological Change and Growth	5,2	0,0	16,7	31,3	9,9 (10,9)
P. Economic Systems	2,1	0,0	0,0	0,0	0,9 (0,4)
Q. Agricultural and Natural Resource Economics	0,0	4,5	0,0	14,6	4,5 (3,5)
R. Urban, Rural and Regional Economics	0,0	0,0	0,0	4,2	0,9 (1,1)
Z. Other Special Topics	2,1	9,1	0,0	0,0	3,6 (2,9)
I alt pct.	100	100	100	100	100

¹ Opgørelsen er baseret på de interne medarbejderes publikationer i bøger og tidsskriftsartikler samt arbejdspapirer. Der er ikke medregnet undervisningsnoter og formidlende bidrag.

Tallene i parentes angiver gennemsnittet for perioden 2000-2008.

Tabel 1.d Publikationer 2008: "Journal of Economic Literature" klassifikation¹

Område	Professorer %	Lektorer %	Adjunkter %	Phd.-stip. %	I alt %
A. General Economics and Teaching	2,3	0,0	0,0	0,0	1,4 (1,4)
B. Methodology and History of Economic Thought	1,6	0,0	0,0	0,0	1,0 (1,0)
Ct. Mathematical and Quantitative Methods: theory	0,0	0,0	6,3	0,0	1,0 (6,1)
Ce Mathematical and Quantitative Methods: empirics	7,0	0,0	6,3	66,7	11,0 (11,7)
D. Microeconomics	10,2	0,0	21,9	0,0	9,5 (12,8)
E. Macroeconomics and Monetary Economics	4,7	9,4	0,0	0,0	4,3 (9,0)
F. International Economics	8,6	9,4	0,0	0,0	6,7 (6,0)
G. Financial Economics	2,3	9,4	0,0	0,0	2,9 (3,2)
H. Public Economics	10,9	12,5	3,1	0,0	9,0 (9,1)
I. Health, Education and Welfare	3,5	0,0	0,0	11,1	3,1 (2,9)
J. Labor and Demographic Economics	10,5	12,5	39,1	11,1	15,2 (7,2)
K. Law and Economics	5,9	0,0	0,0	0,0	3,6 (0,9)
L. Industrial Organization	0,8	9,4	0,0	0,0	1,9 (3,3)
M. Business Administration and Business Economics: Marketing; Accounting	0,0	0,0	0,0	0,0	0,0 (0,2)
N. Economic History	9,0	28,1	6,3	0,0	10,7 (5,2)
O. Economic Development, Technological Change and Growth	13,7	4,7	14,1	11,1	12,1 (10,9)
P. Economic Systems	2,3	0,0	0,0	0,0	1,4 (0,4)
Q. Agricultural and Natural Resource Economics	5,5	0,0	3,1	0,0	3,8 (3,5)
R. Urban, Rural and Regional Economics	1,2	4,7	0,0	0,0	1,4 (1,1)
Z. Other Special Topics	0,0	0,0	0,0	0,0	0,0 (2,9)
I alt pct.	100	100	100	100	100

¹ Opgørelsen er baseret på de interne medarbejders publikationer i bøger og tidsskriftsartikler samt arbejdspapirer. Der er ikke medregnet undervisningsnoter og formidlende bidrag.

Tallene i parentes angiver gennemsnittet for perioden 2000-2008.

Publikationsliste 2007 og 2008

Nedenfor findes liste over medarbejdernes publikationer i peer reviewed tidsskrifter i 2007 og 2008. Øvrige publikationer kan findes i bilag 1 - http://www.econ.ku.dk/om/rapporterogplaner/bilag_aarsberetning2007-2008.pdf.

Artikler, peer reviewed 2007

- Agénor, P., Nabli, M.K., Yousef, T., & Jensen, H.T. (2007). Labor market reforms, growths and unemployment in labor-exporting countries in the Middle East and North Africa. *Journal of Policy Modeling*, 29(2), 277-309.
- Albæk, K. (2007). Evner, fag, indsats i gymnasiet og beståelse på samfundsvidenskab. *Nationaløkonomisk tidsskrift*, 145(1), 1-28.
- Andersen, J. S., Drenck, N., & Keiding, H. (2007). Diagnoserelaterede grupper på intensivafdelinger: afregningsmodel for kritisk syge patienter. *Ugeskrift for læger*, 169(8), 727-729.
- Andersson, O., & Wengström, E. R. (2007). A note on renegotiation in repeated Bertrand duopolies. *Economics Letters*, 95(3), 398-401.
- Andersson, O., & Wengström, E. R. (2007). Do antitrust laws facilitate collusion: experimental evidence on costly communication in duopolies. *Scandinavian Journal of Economics*, 109(2), 321-339.
- Barslund, M. C., Rand, J., Tarp, F., & Chiconela, J. (2007). Understanding victimization: the case of Mozambique. *World Development*, 35(7), 1237-1258.
- Brøchner, J., Jensen, J., Svensson, P., & Sørensen, P. B. (2007). The dilemmas of tax coordination in the enlarged European Union. *CESifo Economic Studies*, 53(4), 561-595.
- Bue Bjørner, T., & Leth-Petersen, S. (2007). A dynamic random effects multinomial logit model of household car ownership. *Nationaløkonomisk tidsskrift*, 145(1), 83-100.
- Fehr, E., & Tyran, J. K. (2007). Money illusion and coordination failure. *Games and Economic Behavior*, 58(2), 246-268.

- Groth, C., & Schou, P. (2007). Growth and non-renewable resources: The different roles of capital and resource taxes. *Journal of Environmental Economics and Management*, 53(1), 80-98.
- Hansen, F. (2007). Decreasing relative risk premium. *Journal of Theoretical Economics*, 7(1), Art. 37.
- Hansen, F., & Tomiyama, J. (2007). Differential analysis of matrix convex functions. *Linear Algebra and Its Applications*, 420(1), 102-116.
- Hansen, F., Pecaric, J., & Peric, I. (2007). Jensen's operator inequality and its converses. *Mathematica Scandinavica*, 100(1), 61-73.
- Hansen, F. (2007). The Wigner-Yanase entropy is not subadditive. *Journal of Statistical Physics*, 126(3), 643-648.
- Henriksen, H. J., Kjær, J., Brüh, W., Jacobsen, L., Jensen, J. D., Grinderslev, D., & Andersen, P. (2007). Environmental benefits and social cost: an example of combining Bayesian networks and economic models for analysing pesticide management instruments. *Hydrology Research*, 38(4-5), 351-371.
- Heslet, L., Andersen, J. S., & Keiding, H. (2007). Metoder til sundhedsøkonomisk evaluering af intensiv terapi. *Ugeskrift for læger*, 169(8), 721-724.
- Hougaard, J. L., Kolind, J. M., & Østerdal, L. P. (2007). Danske lægers turnusordning. *Nationaløkonomisk tidsskrift*, 145(2), 144-163.
- Huck, S., & Tyran, J. K. (2007). Reciprocity, social ties, and competition in markets for experience goods. *Journal of Socio-Economics*, 36(2), 191-203.
- Immervoll, H., Kleven, H. J., Kreiner, C. T., & Saez, E. (2007). Welfare reform in European countries: a microsimulation analysis. *Economic Journal*, 117(516), 1-44.
- Juselius, K., & Franchi, M. (2007). Taking a DSGE Model to the data meaningfully. *Economics*, 1(2007-4), 1-38.
- Keiding, H., & Jørgensen, K. P. (2007). A cost-effectiveness analysis of immunotherapy with SQ allergen extract for patients with seasonal

- allergic rhinoconjunctivitis in selected European countries. *Current Medical Research and Opinion*, 23(5), 1113-1120.
- Kreiner, C. T., & Kleven, H. J. (2007). Optimal taxation of married couples with household production. *Finanzarchiv*, 63(4), 498-518.
- Lassen, D. D. (2007). Ethnic divisions, trust, and the size of the informal sector. *Journal of Economic Behavior & Organization*, 63(3), 423-438.
- Leth-Petersen, S. (2007). Habit formation and consumption of energy for heating: evidence from a panel of Danish households. *Energy Journal*, 28(2), 35-54.
- Malchow-Møller, N., Munch, J. R., Schroll, S., & Skaksen, J. R. (2007). Holdninger til immigration: er danskerne specielle? *Nationaløkonomisk tidsskrift*, 145(1), 59-82.
- Malchow-Møller, N., Munch, J. R., & Skaksen, J. R. (2007). Mobilitet af håndværksydelser i Danmark. *Nationaløkonomisk tidsskrift*, 145(2), 113-143.
- Munksgaard, J., Christoffersen, L. B., Keiding, H., & Pedersen, O. G. (2007). An environmental performance index for products reflecting damage costs. *Ecological Economics*, 64(1), 119-130.
- Nielsen, H. B. (2007). A 'Maximum-Eigenvalue' test for the cointegration ranks in I(2) vector autoregressions. *Economics Letters*, 94(3), 445-451.
- Nielsen, H. B., & Rahbek, A. C. (2007). The likelihood ratio test for cointegration ranks in the I(2) model. *Econometric Theory*, 23(4), 615-637.
- Nielsen, H. B. (2007). UK money demand 1873-2001: a long-run time series analysis and event study. *Clometrica*, 1(1), 45-61.
- Ottaviani, M., & Sørensen, P. N. (2007). Outcome manipulation in corporate prediction markets. *Journal of the European Economic Association*, 5(2-3), 554-563.
- Rand, J. (2007). Credit Constraints and Determinants of the Cost of Capital in Vietnamese Manufacturing. *Small Business Economics*, 29(1-2), 1-13.
- Sausgruber, R., & Tyran, J. K. (2007). Pure redistribution and the provision of public goods. *Economics Letters*, 95(3), 334-338.

- Schultz, C. (2007). Strategic campaigns and redistributive politics. *Economic Journal*, 117(522), 936-963.
- Sørensen, P. B. (2007). Can capital income taxes survive? And should they? *CESifo Economic Studies*, 53(2), 172-228.
- Sørensen, P. B. (2007). The Nordic dual income tax: principles, practices, and relevance for Canada. *Canadian Tax Journal*, 55(3), 557-602.
- Sørensen, P. B. (2007). The theory of optimal taxation: what is the policy relevance? *International Tax and Public Finance*, 14(4), 383-406.
- Sørensen, P. N. (2007). Simple utility functions with Giffen demand. *Economic Theory*, 31(2), 367-370.
- Tyran, J. K. (2007). Money Illusion and the Market. *Science*, 317(5841), 1042-1043.

Artikler, peer reviewed 2008

- Aiyar, S., Dalgaard, C. L., & Moav, O. (2008). Technological progress and regress in pre-industrial times. *Journal of Economic Growth*, 13(2), 125-144.
- Alt, J. E., & Lassen, D. D. (2008). Political and judicial checks on corruption: evidence from American state governments. *Economics & Politics*, 20(1), 33-61.
- Andersen, T. B., & Harr, T. (2008). Franchise values, regulatory monitoring, and capital requirements in optimal bank regulation. *Journal of Emerging Market Finance*, 7(1), 81-101.
- Arndt, T. C., Benfica, R., Maximiano, N., Nucifora, A. M. D., & Thurlow, J. T. (2008). Higher fuel and food prices: impacts and responses for Mozambique. *Agricultural Economics*, 39(s1), 497-511.
- Arndt, T. C., & Tarp, F. (2008). Trade policy reform and the missing revenue. *Journal of African Economies*, 17(1), 131-160.
- Audenaert, K., Cai, L., & Hansen, F. (2008). Inequalities for quantum skew information. *Letters in Mathematical Physics*, 85(2-3), 135-146.

- Barslund, M., & Tarp, F. (2008). Formal and informal credit in four provinces of Vietnam. *Journal of Development Studies*, 44(4), 485-503.
- Bec, F., Rahbek, A. C., & Ben Salem, M. (2008). Purchasing power parity: A nonlinear multivariate perspective. *Economics Bulletin*, 6(39), 1-6.
- Bec, F., Rahbek, A. C., & Shephard, N. (2008). The ACR Model: A multivariate dynamic mixture autoregression. *Oxford Bulletin of Economics and Statistics*, 70(5), 583-618.
- Bennedsen, M., Kongsted, H. C., & Meisner Nielsen, K. (2008). The causal effect of board size in the performance of small and medium-sized firms. *Journal of Banking & Finance*, 32(6), 1098-1109.
- Bergman, U. M. (2008). Finnish and Swedish business cycles in a global context. *International Economics and Economic Policy*, 5(1-2), 49-69.
- Bovenberg, L., Hansen, M. I., & Sørensen, P. B. (2008). Individual savings accounts for social insurance: rationale and alternative designs. *International Tax and Public Finance*, 15(1), 67-86.
- Chanda, A., & Dalgaard, C. L. (2008). Dual economies and international total factor productivity differences: Channelling the impact from institutions, trade, and geography. *Economica*, 75(300), 629-661.
- Cirera, X., & Arndt, T. C. (2008). Measuring the impact of road rehabilitation on spatial market efficiency in maize markets in Mozambique. *Agricultural Economics*, 39(1), 17-28.
- Dalgaard, C. L. (2008). Donor policy rules and aid effectiveness. *Journal of Economic Dynamics and Control*, 32(6), 1895-1920.
- Dalgaard, C. L., & Olsson, O. (2008). Windfall gains, political economy and economic development. *Journal of African Economies*, 17(Suppl. 1), 72-109.
- Davis, J., & Keiding, H. (2008). Incentive contracts with unobservable competence levels. *Open Economics Journal*, 1, 47-54.
- Eggert, W., & Sørensen, P. B. (2008). The effects of tax competition when politicians create rents to buy political support. *Journal of Public Economics*, 92(5-6), 1142-1163.

- Eissa, N., Kleven, H. J., & Kreiner, C. T. (2008). Evaluation of four tax reforms in the United States: labor supply and welfare effects for single mothers. *Journal of Public Economics*, 92(3-4), 795-816.
- Ejrnaes, M., Persson, K. G., & Rich, S. (2008). Feeding the British: Convergence and market efficiency in the 19th century grain trade. *Economic History Review*, 61(1), 140-171.
- Fehr, E., & Tyran, J. K. (2008). Limited rationality and strategic interaction: the impact of the strategic environment on nominal inertia. *Econo-metrica*, 76(2), 353-394.
- Frisell, L., & Lagerlöf, J. N. M. (2008). Eliciting demand information through cheap talk: An argument in favor of a ban on price discrimination. *Economics Letters*, 99(3), 421-424.
- Hansen, F. (2008). Metric adjusted skew information. *Proceedings of the National Academy of Science of the United States of America*, 105(29), 9909-9916.
- Hendry, D. F., Johansen, S., & Santos, C. (2008). Automatic selection of indicators in a fully saturated regression. *Computational Statistics*, 23(2), 317-335.
- Hougaard, J. L., & Tind, J. (2008). Cost allocation and convex data envelopment. *European Journal of Operational Research*, 194(3), 939-947.
- Jespersen, S., Munch, J.R., & Skipper, L. (2008). Cost and benefits of Danish active labour market programmes. *Labour Economics*, 15(5), 859-884.
- Johansen, S. (2008). A representation theory for a class of vector autoregressive models for fraktional processes. *Econometric Theory*, 24(3), 651-676.
- Johansen, S., & Swensen, A.R. (2008). Exact rational expectations, cointegration, and reduced rank regression. *Journal of Statistics/ Planning and Inference*, 138(9), 2738-2748.
- Kaiser, U., & Kongsted, H.C. (2008). True versus state dependence in firm performance: The case of german exports. *Empirical Economics*, 35(2), 207-228.

- Keiding, H., & Skovgaard, R. (2008). A cost-effectiveness analysis of fistula treatment in the abdominal region using a new integrated fistula and wound management system. *Journal of Wound, Ostomy and Continence Nursing (WOCN)*, 35(6), 592-595.
- Keiding, H., Hildebrandt, P., E., & Davies, G.M. (2008). Omkostnings-effektivitet i det danske sundhedsvæsen ved ezetemibe koadministration med simvastatin. *Ugeskrift for læger*, 170(26), 2323-2326.
- Keiding, H. (2008). On the expected number of economic equilibria. *International Journal of Contemporary Mathematical Sciences*, 3(9-12), 425-434.
- Keiding, H., & Fægerman, O. (2008). Økonomiske konsekvensberegninger og tilkudsregler - belyst ved et eksempel. *Ugeskrift for læger*, 170(8), 651-654.
- Maenner, E. A. (2008). Adaptation and complexity in repeated games. *Games and Economic Behavior*, 63(1), 166-187.
- Malchow-Møller, N., Munch, J. R., Skaksen, J. R., & Schroll, S. (2008). Attitudes towards immigration: perceived consequences and economic self-interest. *Economics Letters*, 100(2), 254-257.
- Markeprand, T. E. (2008). On financial equilibrium with intermediation costs. *Journal of Mathematical Economics*, 44(2), 148-156.
- Markussen, T. (2008). Property rights, productivity and common property resources: insights from rural Cambodia. *World Development*, 36(11), 2277-2296.
- Munch, J. R., Rosholm, M., & Svarer, M. (2008). Home ownership, job duration, and wages. *Journal of Urban Economics*, 63(1), 130-145.
- Munch, J. R., & Skaksen, J. R. (2008). Human capital and wages in exporting firms. *Journal of International Economics*, 75(2), 363-372.
- Munch, J. R., & Skipper, L. (2008). Program participation, labor force dynamics, and accepted wage rates. *Advances in Econometrics*, 21, 197-262.
- Møller, N. F. (2008). Bridging economic theory models and the cointegrated vector autoregressive model. *Economics*, 2(2008-36), 1-29.

- Newman, C., Tarp, F., van den Broeck, K., Chu, Q. T., & Luu, K. D. (2008). Household savings in Vietnam: Insights from a 2006 rural household survey. *Vietnam Economic Management Review*, 3(1), 34-40.
- Nielsen, H. B. (2008). Influential observations in cointegrated VAR models: Danish money demand 1973-2003. *Econometrics Journal*, 11(1), 39-57.
- Olesen, M. N. (2008). New problems and solutions in basic university teaching. *Forum on Public Policy*, 1-22.
- Persson, K. G. (2008). The Malthus delusion. *European Review of Economic History*, 12(2), 165-173.
- Rand, J., Tarp, F., Tran, C. T., & Nguyen, T. T. (2008). SME fringe benefits provision. *Vietnam Economic Management Review*, 3(1), 53-60.
- Schjerning, B., & Sørensen, A. (2008). Productivity measurement in manufacturing and the expenditure approach. *Review of International Economics*, 16(2), 327-340.
- Schultz, C. (2008). Information, polarization and term length in democracy. *Journal of Public Economics*, 92(5-6), 1078-1091.
- Strulik, H., & Weisdorf, J. L. (2008). Population, food and knowledge: A simple unified growth theory. *Journal of Economic Growth*, 13(3), 195-216.
- Weisdorf, J. L. (2008). Malthus revisited: Fertility decision making based on quasi-linear preferences. *Economics Letters*, 99(1), 127-130.
- Wengström, E. R. (2008). Price competition, level-k theory and communication. *Economics Bulletin*, 3(66).

1.3.2 Seminarer

En oversigt over udvikling i seminaraktiviteter de sidste 5 år fremgår af **tabel 1.e**.

Der arrangeres seminarer i institutregi samt af medarbejdere i relation til centre og større forskningsbevillinger på Instituttet. Liste over seminarer kan findes i bilag 2 - http://www.econ.ku.dk/om/rapporterogplaner/bilag_aarsberetning2007-2008.pdf.

Tabel 1.e Seminarer 2004-2008

	2004	2005	2006	2007	2008
Institutseminarer¹:					
ØI-seminarer ²	18	20	20	16	29
CAM/Econometrics Group seminarer ³	42	28	21	15	14
CIE seminarer	10	10	12	16	4
DERG seminarer	12	7	9	5	0
EPRU seminarer	23	27	26	23	29
FRU seminarer	3	11	17	9	9
MEHR seminarer	-	-	-	5	16
Sound-seminarer	0	2	1	2	0
Seminarer i alt	108	103	106	88	98

¹ Seminarerne arrangeres af institutmedarbejdere med tilknytning til forskellige forskningsprojekter og centre.

² Heraf seminarer i serien "Department Seminars" og seminarer under Zeuthen Lectures.

³ Econometrics Group seminarserie indgår fra og med 2008

Tabel 1.f Gæster ved Økonomisk Institut 2004-2008¹

	2004	2005	2006	2007	2008
Antal gæster (i alt ved Instituttet)	98	145	112	96	111
Heraf inviteret af:					
ØI	39	58	64	18	30
CAM/Econometrics	40	54	28	24	22
CEE	-	-	-	7	17
CIE	7	8	11	15	3
DERG	8	15	8	14	6
EPRU	4	10	1	11	14
FRU	-	-	-	4	4
MEHR	-	-	-	3	15
Opholdets varighed:					
1-12 måneder	26	21	20	13	12
under en måned	72	124	92	83	99

¹Til og med 2006 har gæster været registreret i relation til finansieringskilde. Fra og med 2007 registreres gæster i forhold til deres relevante faggruppe.

1.3.3 National og internationalt forsknings samarbejde

Gæsteforskere

Instituttet har en stor international kontaktflade, hvilket bl.a. afspejles i det store antal internationale forskere, som besøger stedet i kortere og længere tid.

I 2007 og 2008 har hhv. 96/111 gæster besøgt Instituttet, jf. **tabel 1.f**. Liste over gæster kan findes i bilag 3 - http://www.econ.ku.dk/om/rapporterogplaner/bilag_aarsberetning2007-2008.pdf.

1.3.4 Zeuthen Lectures

2007

I 2007 var professor Robert Feenstra, University of California, Davis, årets Zeuthen Lecturer. Titlen var: *New Product Varieties, the Terms of Trade, and the Measurement of Real GDP*. Arrangør: professor Karl Gunnar Persson, Københavns Universitet.

Undertitlerne på de tre forelæsninger var:

The Gains from Import Variety – 25. april 2007

Export Variety and Productivity – 26. april 2007

Terms of Trade and the Measurement of Real GDP – 27. april 2007

Årets Zeuthen Lectures Workshop

Zeuthen Workshop on International Trade and Investment – 27. og 28. april 2007

Arrangører: lektor Jakob Roland Munch, Københavns Universitet og professor Pascal Raimondos-Møller, Copenhagen Business School.

2008

I 2008 var professor Joel Slemrod, University of Michigan, årets Zeuthen Lecturer. Titlen var: *Tax Systems*. Arrangør: professor Karl Gunnar Persson, Københavns Universitet.

Undertitlerne på de tre forelæsninger var:

Toward a Theory of Tax Systems – 29. oktober 2008

Taxes and the Missing Middle: Optimal Tax Remittances with Firm-Level Administrative Costs – 30. oktober 2008

Why is Elvis on Burkina Faso Postage Stamps? The Commercialization of State Sovereignty – 31. oktober 2008

Årets Zeuthen Lectures Workshop

Zeuthen Workshop on Public Economics – 31. oktober og 1. november 2008.

Arrangør: professor Claus Thustrup Kreiner, Københavns Universitet.

1.3.5 Workshops og konferencer afholdt ved Institutet og centre

Tabel 1.g Forskningsarrangementer 2004-2008.

Arrangementstype	2004	2005	2006	2007	2008
Workshops/konferencer:					
Workshops - ØI ¹	6	5	4	2	2
Workshops - CAM/Econometrics	6	5	2	2	4
Workshops - CEE	-	-	-	1	2
Workshops - CIE	1	2	1	1	2
Workshops - DERG	0	0	0	1	0
Workshops - EPRU	2	1	2	2	0
Workshops - FRU	-	-	-	-	1
Workshops - MEHR	-	-	-	-	1
Workshops i alt	15	13	9	9	12
Summer Schools:					
ØI	1	1	1	0	1
Summer Schools i alt	1	1	1	0	1
Forelæsninger:					
Zeuthen Lectures	3	3	3	3	3
Tiltrædelsesforelæsninger	0	2	2	0	3
Fratrædelsesforelæsninger	1	1	0	0	0
Øvrige	5	3	3	0	0
Forelæsninger i alt	9	9	8	3	6

¹ Inkl. Zeuthen Lectures Workshop.

Workshops og konferencer afholdt af Institutttet 2007

26. november: "Road Pricing and Transport Policy" v. lektor Jørgen Birk Mortensen, Københavns Universitet. Finansieret af Institutttet.

Workshops og konferencer afholdt af Institutttet 2008

5. december: "Workshop on Economic Theory on the Occasion of the 50th Anniversary of the Department of Economics", Københavns Universitet, v. professor Lars Peter Østerdal. Finansieret af Institutttet.

Workshops og konferencer afholdt ved CAM 2007

11.-13. juli: "Copenhagen Microeconometrics Summer Workshop", v. lektor Mette Ejrnæs, Københavns Universitet. Finansieret af bevilling fra Grundforskningsfonden.

20. december: "CAM Research Workshop", v. lektor Søren Leth-Petersen, Københavns Universitet. Finansieret af Institutttet.

Workshops og konferencer afholdt ved CAM/Econometrics Group 2008

9. juli: "Copenhagen Microeconometrics Summer Workshop", v. professor Martin Browning, Københavns Universitet. Finansieret af Institutttet.

17. november: ETSEARN: "Nonlinear Time Series Analysis", v. professor Anders Rahbek, Københavns Universitet. Finansieret af Institutttet.

4.-6. december: "Household Choice of Consumption, Housing and Portfolios", v. lektor Søren Leth-Petersen. Finansieret af Institutttet.

16. december: "CAM Research Workshop", v. adjunkt Bertel Schjerning, Københavns Universitet. Finansieret af Institutttet.

Workshops og konferencer afholdt ved CEE 2007

4. juni: Workshop: 4th CEE Day, v. professor Jean-Robert Tyran, Københavns Universitet. Finansieret af Carlsberg Fonden.

Workshops og konferencer afholdt ved CEE 2008

11.-12. oktober: "4th Workshop in Behavioral Public Economics", v. professor Jean-Robert Tyran, Københavns Universitet. Finansieret af Instituttet.

14. november: "3rd Nordic Conference on Behavioral and Experimental Economics", v. professor Jean-Robert Tyran, Københavns Universitet. Finansieret af Instituttet og VELUX Fonden.

Workshops og konferencer afholdt ved CIE 2007

23.-24. august: CIE Workshop, afholdt på Hindsgavl Slot, v. professor Christian Schultz, Københavns Universitet. Finansieret af FSE bevilling.

Workshops og konferencer afholdt ved CIE 2008

5.-6. juni: Centre for Industrial Economics Workshop 2008, v. professor Thomas Rønde, Copenhagen Business School. Finansieret af FSE bevilling.

1. december: CIE Christmas Workshop, v. professor Christian Schultz, Københavns Universitet. Finansieret af FSE bevilling.

Workshops og konferencer afholdt ved DERG 2007

18.-19. juni: "Nordic Conference in Development Economics 2007", v. professor Finn Tarp, Københavns Universitet. Finansieret af FSE.

Workshops og konferencer afholdt ved EPRU/EPRN 2007

22. november: "Economic Policy Research Network Conference: Economic Growth, Labour Market Performance and Public Policy", v. professor Claus Thustrup Kreiner og professor Peter Birch Sørensen, Københavns Universitet. Finansieret af EPRN netværket.

23. november: "Netværkskonference: Bæredygtig Vækst og Beskæftigelse i den Danske Velfærdsstat", v. professor Claus Thustrup Kreiner. Finansieret af EPRN netværket.

Workshops og konferencer afholdt ved FRU 2007

17. december: "Research Workshop on Prediction Markets", v. professor Peter Norman Sørensen, Københavns Universitet. Finansieret af FSE bevilning.

Workshops og konferencer afholdt ved MEHR 2008

7. november: "Land and Labour Productivity in Pre-Industrial Agriculture", v. lektor Jacob Weisdorf, Københavns Universitet. Finansieret af Instituttet.

1.3.6 Sommerskole

Sommerskolen er et led i Institutets udbud af ph.d.- og videre- og efteruddannelses tilbud.

2008

4.-24. august: "Summer School in Econometrics, Econometric Methodology and Macroeconomics Applications - the Cointegrated VAR Model", v. professor Søren Johansen, professor Katarina Juselius og professor Anders Rahbek, Københavns Universitet.

1.3.7 Redaktionsvirksomhed

En række medarbejdere bidrager aktivt til det internationale videnskabelige miljø gennem redaktionelt arbejde ved en række forskellige fagtidsskrifter¹:

Andersen, Peder: Medlem af Advisory Board. Marine Resource Economics.

Bergman, Ulf Michael: Medlem af international editorial board. Panoeconomicus.

Hansen, Frank: Redaktør. Journal of Inequalities in Pure & Applied Mathematics. Melbourne. Redaktør. Mathematical Inequalities and Applications.

¹ Informationerne i afsnittene 1.3.7 - 1.3.10 er baseret på medarbejdernes egne indberetninger.

Redaktør. Operators and Matrices. Redaktør. The Australian Journal of Mathematical Analysis and Applications.

Henriksen, Ingrid: Medlem af the Board of Editors. European Review of Economic History.

Hjorth-Andersen, Christian: Hovedredaktør. Nationaløkonomisk Tidsskrift: Danish Journal of Economics.

Jensen, Henrik: Associate Editor. Scandinavian Journal of Economics.

Juselius, Katarina: Medlem af Editorial Board. Journal of Economic Methodology.

Kreiner, Claus Thustrup: Redaktør. Nationaløkonomisk Tidsskrift: Danish Journal of Economics.

Lassen, David Dreyer: Medlem af redaktionskomite. Økonomi og Politik.

Rahbek, Anders Christian: Associate Editor. Econometrics Journal. Associate Editor. Oxford Bulletin of Economics and Statistics.

Sørensen, Peter Birch: Medlem af redaktionskomité. German Economic Review. Medlem af redaktionskomité. International Tax and Public Finance, Medlem af redaktionskomité. Nationaløkonomisk tidsskrift.

Sørensen, Peter Norman: Redaktør. Economica. Associate Editor. Macroeconomic Dynamics.

Tarp, Finn: Medlem af redaktionsudvalg. Journal of International Development. Medlem af redaktionsudvalg. Økonomi og Politik.

Tyran, Jean-Robert Karl: Medlem af Editorial Board. European Journal of Political Economy. Consulting Editor. Judgment and Decision Making.

Weisdorf, Jacob Louis: Medlem af Advisory Board. Journal of Maltese History.

1.3.8 Refereevirksomhed

Udover redaktionsvirksomhed bidrager medarbejderne til det internationale publikationsmiljø gennem bedømmelse af artikler for en lang række fagtidsskrifter – såkaldt refereevirksomhed. Medarbejderne fungerer således som rådgivere for redaktørerne af tidsskrifterne i forbindelse med

disses beslutning om en given artikel bør publiceres eller ej. Nedenfor angives de fagtidsskrifter, som medarbejderne har været referee for:

Albæk, Karsten: *Economic Inquiry*.

Andersen, Thomas Barnebeck: *Scandinavian Journal of Economics*.

Bergman, Ulf Michael: *Quarterly Review of Economics and Finance*.

Ejrnæs, Mette: *Journal of Econometrics*, *Journal of Population Economics*, *Nationaløkonomisk tidsskrift*, *Scandinavian Journal of Economics*.

Hansen, Hans Oluf: *Mathematical Population Studies*, *Demography - Journal of the American Population Association*.

Henriksen, Ingrid: *European Review of Economic History*.

Juselius, Katarina: *The Energy Journal*.

Kongsted, Hans Christian: *Macroeconomic Dynamics*, *Nationaløkonomisk tidsskrift*, *Scandinavian Journal of Economics*.

Kreiner, Claus Thustrup: *Fiscal Studies*, *German Economic Review*, *Journal of Public Economic Theory*, *Journal of Public Economics*, *Review of Economic Studies*, *Scandinavian Journal of Economics*.

Lagerlöf, Nils Magnus Johan: *Economica*, *Journal of Economic Behavior and Organization*, *Journal of Public Economics*, *Journal of the European Economic Association*, *Mathematical Social Sciences*, *Riksbankens Jubileumsfond*, *Social Choice and Welfare*.

Lassen, David Dreyer: *American Economic Review*, *American Journal of Political Science*, *American Political Science Review*, *British Journal of Political Science*, *Comparative Political Studies*, *Economic Inquiry*, *Economics and Politics*, *International Tax and Public Finance*, *Journal of Law, Economics, and Organization*, *Journal of Politics*, *Open Budget Initiative*, *Political Research Quarterly*, *Public Opinion Quarterly*, *Scandinavian Journal of Economics*, *Scandinavian Political Studies*.

Le Maire, Christian Daniel: *Macroeconomic Dynamics*.

Leth-Petersen, Søren: *Economica*, *Empirical Economics*, *Energy Economics*, *Nationaløkonomisk Tidsskrift*.

Nguyen, Daniel Xuyen: *European Economic Review*.

Nielsen, Heino Bohn: *Journal of Econometrics*, *Oxford Bulletin of Economics and Statistics*, *Oxford Bulletin of Economics and Statistics*.

Paltseva, Elena: *European Economic Review*.

Rahbek, Anders Christian: *Econometric Theory*, *Journal of Econometrics*, *Oxford Bulletin of Economics and Statistics*, *The Econometrics Journal*.

Sørensen, Peter Birch: *FinanzArchiv/Public Finance Analysis*, *Scandinavian Journal of Economics*.

Sørensen, Peter Norman: *American Economic Review*, *Econometrica*, *Economic Modeling*, *Journal of the European Economic Association*, *Mathematics of Social Sciences*, *Review of Economic Design*, *Review of Economic Studies*, *Review of Financial Studies*, *Journal of Applied Economics*, *Journal of Economic Theory*, *Journal of Neuroscience*, *Psychology*, and *Economics*, *Rand Journal of Economics*, *Review of Economic Studies*, *Scandinavian Journal of Economics*.

Tarp, Finn: *Eastern Economic Journal*, *Economic Development and Cultural Change*, *European Economic Review*, *European Journal of Political Economy*, *Food Policy*, *Journal of Development Economics*, *Journal of Development Studies*, *Journal of Economic Growth*, *Journal of Income Inequality*, *Journal of International Development*, *Journal of Peace Research*, *Nationaløkonomisk Tidsskrift*, *Oxford Bulletin of Economics and Statistisk*, *Oxford Development Studies*, *Review of Development Economics*, *Review of Economics and Statistics*, *Scandinavian Journal of Economics*, *Southern Economic Journal*, *World Development*.

Tyran, Jean-Robert Karl: *American Economic Review*.

Wengström, Erik Roland: *American Economic Review*, *Games and Economic Behavior*.

Østerdal, Lars Peter: *Economica*, *Economics and Philosophy*, *Games and Economic Behavior*, *Journal of Health Economics*, *Nationaløkonomisk Tidsskrift*.

1.3.9 Foredragsvirksomhed

Medarbejderne har i løbet af 2007 og 2008 holdt videnskabelige foredrag ved en række eksterne institutioner (såvel danske som udenlandske) og ved forskellige workshops og konferencer.

Albæk, Karsten: Oplægsholder. Fagligt seminar, Danmark, Arbejdsmarkedskommissionen, 21. februar 2008. Oplægsholder. International Conference on Economics of Education, Firm Behaviour and Training Policies, Zurich, Schweiz, 26. juni 2008.

Bergman, Ulf Michael: Oplægsholder. Stockholm, Swedish Foundation for Small Business Research, 25. november 2008.

Gunnarsson, Jan Sture Gunnar: Oplægsholder. Copenhagen University, Centre for Baltic Sea Region Studies, 12. marts 2008.

Hansen, Frank. Oplægsholder. 97th Statistical Mechanics Conference, USA, 8. maj 2007. Oplægsholder. University of Rome, Tor Vergata, 17. oktober 2007. Oplægsholder. Kyoto University, 14. oktober 2008. Oplægsholder. Kyoto University, 21. oktober 2008. Keynote speaker. Conference in honour of Professor Josib Pecaric at the occasion of his 60th birthday, Kroatien, 10. juni 2008. Oplægsholder. Workshop in Honour of Professor Gunnar Sparr, Sverige, 17. november 2008. Oplægsholder. International Conference on Statistical Analysis and Related Fields, Kina, 8. april 2008. Oplægsholder. Topics in Functional Analysis, USA, 13. februar 2008. Oplægsholder. Mathematical explorations in contemporary Statistics, Italien, 20. maj 2008. Oplægsholder. Danish-Norwegian workshop on operator algebras, Norge, 14. december 2008.

Hjorth-Andersen, Christian: Oplægsholder. Karrebæksminde, 11. april 2008.

Jensen, Henrik: Discussant, The 2nd Oslo Workshop on Monetary Policy, juni 2007. Discussant, Central Bank Workshop on Macroeconomic Modelling, Norges Bank, september 2007. Discussant, 3rd Banca d'Italia-CEPR Conference on Money, Banking and Finance Monetary Policy Design and Communication, september 2007. Oplægsholder, Norges Bank, november 2007. Oplægsholder, University of Oslo, november 2007. Oplægsholder, LUISS, Rome, 3. april 2008. Discussant, The 3rd Oslo Workshop on Monetary Policy, juni 2008.

Juselius, Katarina: Oplægsholder. Aarhus, CREATES, 24. juni 2008. Keynote speaker. Glasgow, University of Glasgow, 21. februar 2008.

Kreiner, Claus Thustrup: Oplægsholder. CESifo Conference on Public Sector Economics, München, 29. april 2008.

Lassen, David Dreyer: Oplægsholder. Harvard University, 7. februar 2007. Oplægsholder. NYU, Departments of Economics and Politics, 10. maj 2007. Oplægsholder. Duke University, 14. maj 2007. Oplægsholder. De Økonomiske Råds sekretariat, 7. oktober 2008. Oplægsholder. Institut for Statskundskab, KU, 3. juni 2008. Oplægsholder. Syddansk Universitet, Odense, 20. november 2008. Oplægsholder. MPSA 2008, Chicago, IL, USA, 30. marts 2008. Oplægsholder. Aarhus Universitet, 27. november 2008.

Madsen, Edith: Oplægsholder. CAM summerworkshop, Storbritannien, CAM, 9. juli 2008. Oplægsholder. Department of Economics, Manchester, 4. december 2008. Oplægsholder. CREATES, Aarhus Universitet, 12. juni 2008.

Milhøj, Anders: Opponent/discussant. Nordic Conference in Development Economics, København, 18. juni 2007.

Paltseva, Elena: Opponent/discussant. CIE workshop, Copenhagen, Danmark, 5. juni 2008. Opponent/discussant, Stockholm University, 11. november 2008. Oplægsholder. OxCarre, Oxford, UK, 22. maj 2008. Oplægsholder. SIEPS seminar "Security of Energy Supply. EU-Russia and Transit Countries", Stockholm, Sverige, 30. januar 2008. Oplægsholder. Meeting of European Economic Association 2008, Milan, Italien, 29. august 2008.

Sørensen, Peter Birch: Oplægsholder. International seminar on the Mirrlees Review, Leuven, Belgien, 18. februar 2008. Keynote speaker. The Brussels Tax Forum 2008, Bruxelles, Belgien, 7. april 2008. Keynote speaker. Economics of Taxation, Pavia, Italien, 25. september 2008.

Tarp, Finn: Keynote speaker. Annual International Conference of the Research Committee on Development Economics of the German Economic Association, Göttingen, 30. juni 2007.

Tyran, Jean-Robert Karl: Keynote speaker. World Congress of the Game Theory Society, Evanston, Ill., USA, 12. juli 2008. Oplægsholder. Maastricht Behavioral and Experimental Economics Symposium, Maastricht, Holland, 7. juni 2008. Oplægsholder. University of Bergen, 10. december 2008. Oplægsholder. University of Vienna, 31. oktober 2008. Oplægsholder. Norwegian School of Management, 21. august 2008.

Wengström, Erik Roland: Oplægsholder, Centre for Industrial Economics Christmas Workshop, 1. december 2008. Oplægsholder, University of Aarhus, 3. november 2008.

Østerdal, Lars Peter: Oplægsholder. Games 2008: Third World Congress of the Game Theory Society, USA, 15. juli 2008.

1.3.10 Faglige og administrative hverv

Som det fremgår af ovenstående, sker formidlingen og profileringen af Instituttets videnskabelige arbejde gennem offentliggørelse af bøger eller artikler i fagtidsskrifter, forskningsarrangementer, redaktionsvirksomhed mv. En del af formidlingen sker endvidere i form af medarbejdernes deltagelse i forskellige udredningsaktiviteter samt råds- og udvalgsarbejde.

Andersen, Peder: Medlem, Skattekommissionen. Næstformand, Det Frie Forskningsråd.

Bergman, Ulf Michael: External assessor, Social Sciences and Humanities Research Council of Canada. External assessor, Research Council of Norway. Member of committee, Norges Bank Watch 2009.

Groth, Christian: Rådgiver, Amternes og Kommunernes Forskningsinstitut.

Hjorth-Andersen, Christian: Medlem, Bladudvalget for Københavns Universitet. Næstformand, Energiklagenævnet. Medlem, Konkurrenceankenævnet. Formand, Folkeuniversitetet i København. Medlem, Faggruppen for erhvervsøkonomiske fag om forskningsindikatorer. Medlem, Praksisudvalget.

Juselius, Katarina: Evaluation of the Monetary Model of the Swiss Bank.

Kongsted, Hans Christian: Bestyrelsesmedlem, Dansk Økonometrisk Selskab. Medlem, Rådgivende udvalg vedrørende ADAM.

Kreiner, Claus Thustrup: Medlem, Skattekommissionen.

Lindeneg, Klavs: Sagkyndigt medlem, Energiklagenævnet.

Rahbek, Anders Christian: Rapporteur, ESRC: UK Economic & Social Research Council.

Sørensen, Peter Birch: Formand, De Økonomiske Råds formandskab.

Tarp, Finn: Bestyrelsesmedlem, Danish Center for International Studies and Human Rights, DCISM. Bestyrelsesmedlem, næstformand, Danish Institute of International Studies, DIIS. Medlem, European Union Development Network, EUDN. Medlem, Rådet for International Udviklings-samarbejde. Bestyrelsesmedlem, Mekong Economics Ltd.

Tyran, Jean-Robert Karl: Board member, Society for the Advancement of Behavioral Economics, SABE.

Østerdal, Lars Peter Raahave: Fagekspert, Norges forskningsråd og Program for helse- og omsorgstjenester.

2 Bachelor- og kandidatuddannelse

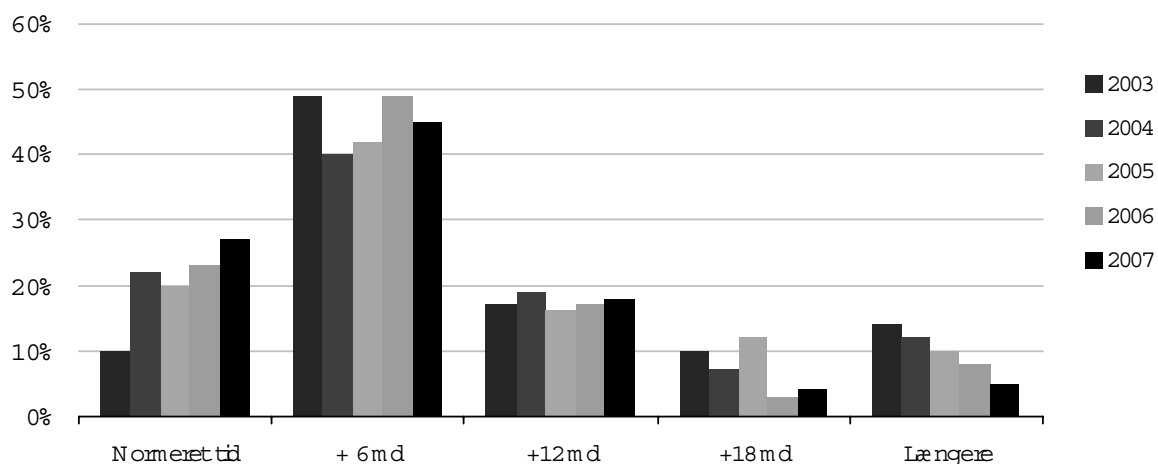
Økonomisk Studienævn har ansvaret for bachelor- og kandidatuddannelser i økonomi og for de tilhørende side- og tilvalgsuddannelser. Færdige kandidater har adgang til en række økonomifag under deltagerbetalt deltidsuddannelse.

2.1 Økonomistudiet²

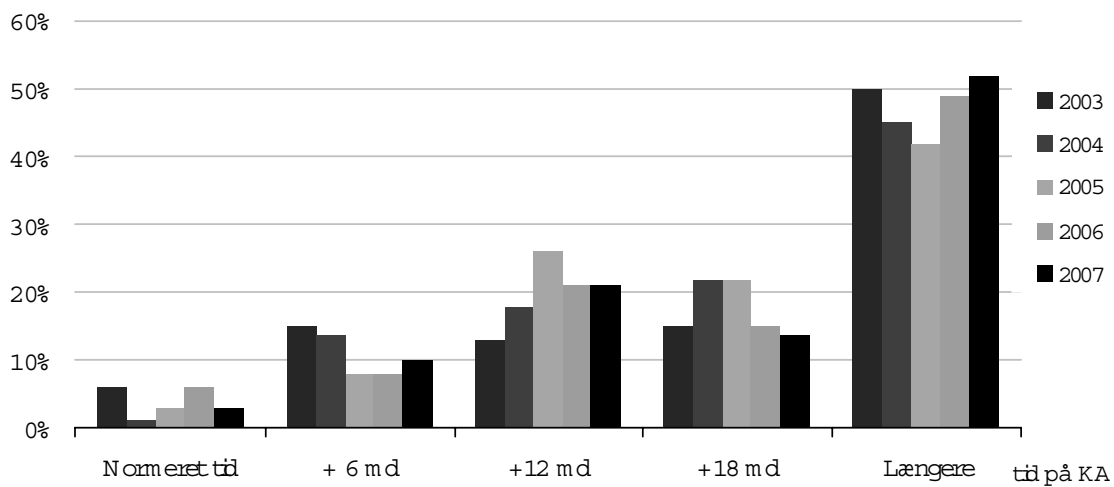
I 2007 og 2008 optog BA-studiet i alt 312, hhv. 181 studerende. Der var således tale om en kraftig tilbagegang, som kan føres tilbage til indførelsen af et generelt, skærpet adgangskrav (A-niveau i matematik i stedet for B-niveau) og af et skærpet studiespecifikt adgangskrav (optagne skulle have 7 i samlet gennemsnit og i matematik ved den adgangsgivende eksamen mod et tidligere, mere lempeligt krav), hvortil kom en tilbagegang i det samlede optag på universiteterne. I 2007 og 2008 gennemførte hhv. 177 og 133 BA-uddannelsen, og kandidatproduktionen blev på hhv. 189 og 290. Den meget kraftige stigning i kandidatproduktionen er et midlertidigt fænomen, der har sin årsag i den særlige indsats, der i disse år gøres for at afkorte studietiderne og hjælpe ældre studerende til at påbegynde og afslutte skrivningen af specialer. STÅ-produktionen gik på denne baggrund op fra 947 i 2007 til 998 i 2008.

Der holdes fokus på at øge de indskrevne studerendes effektivitet. Et såkaldt studieaktivitetskrav har været virksomt siden begyndelsen af 2008, som indebærer, at ingen studerende må bestå færre eksamener end svarende til 60 ects points (de normale point opnået på et år) i løbet af en to-årig periode. Studieaktivitetskrav, bestemmelser vedrørende studietid på 1. år, specialekontrakter og universitetets vejledningsstrategi er udgangspunktet for den indsats, der i disse år gennemføres af studieadministrationen, der er forstærket gennem ansættelse af 2 AC-medarbejdere.

² Detaljerede oplysninger om Økonomiuddannelsen bringes i de årlige studiestatistikker - <http://us.ku.dk/studiestatistik/studiestatistik/>



Figur 1: Studietider på bacheloruddannelse



Figur 2: Studietider på kandidatuddannelse

Som det fremgår af figur 1 og 2 er det lykkedes frem til og med 2007 at øge effektiviteten på bacheloruddannelsen, lige som det fremgår, at der er et stort potentiale for forbedring på kandidatuddannelsen. Men det er altafgørende for uddannelsen, at optaget på bachelorstudiet forbedres markant – andre faktorer, kortere studietider, større optag direkte på kandidatuddannelsen og mindre frafald kan have positiv betydning, men kan ikke opveje effekten af en halvering af optaget på 1. år.

Den reform af bacheloruddannelsen, der blev vedtaget og sat i kraft i 2008, har nu virkning på studiets 1. år og ser ud til at fungere tilfredsstillende og har været en af årsagerne til, at frafaldet på 1. år, 1. semester nu er nede på et rimeligt niveau på godt 10 pct.

Akademisk klarer vores studerende og nyuddannede kandidater sig fremragende – der er vundet en række priskonkurrencer, mange er optaget på internationalt anerkendte universiteter og dimittendledigheden – selv på trods af den omtalte, midlertidige forøgelse af kandidatproduktionen - har næppe nogensinde været lavere.

På sidefagsuddannelsen var bestanden af studerende i 2007 og 2008 16, hhv. 14, på tilvalgsuddannelserne 21, hhv. 18 og på Åben Uddannelse 60, hhv. 81. I 2007 og 2008 modtog studiet 113 gæstestuderende. Ved begyndelsen af 2009 var ca. 163 internationale bachelor- og kandidatstuderende indskrevet, hvilket repræsenterer en beskeden stigning. Antallet af de regeringsstipendier, der kan stilles til rådighed for ikke-europæiske kandidatstuderende er stærkt begrænset, hvilket gør det vanskeligt for studerende fra udviklingslande at søge optagelse.

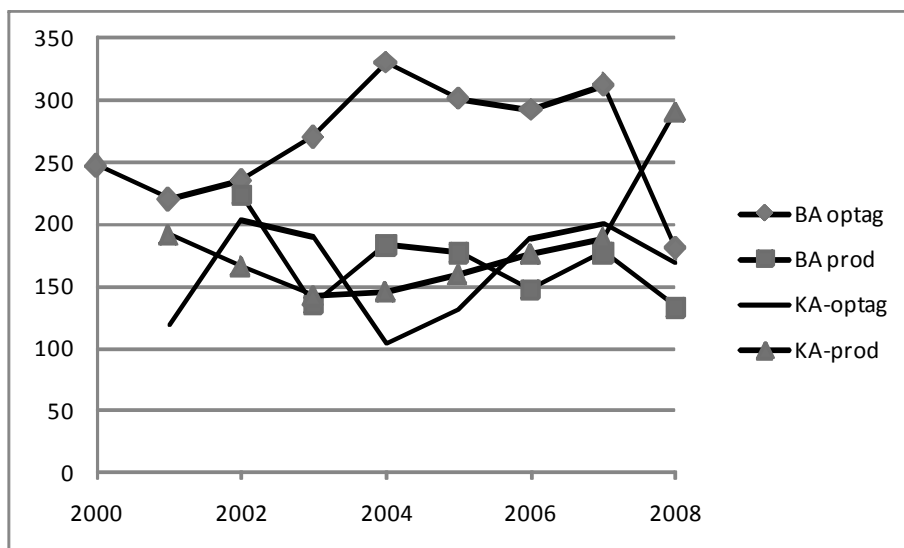
Mellem 60 og 65 pct. af de økonomistuderende på Københavns Universitet studerer i en periode i udlandet; internationaliseringspladserne uden for Europa er fortsat de mest populære, men Socrates/Erasmus-ordningen inden for Europa har opnået en renæssance. I 2008 uddeltes i alt 52 taxameterstipendier til studerende ved Københavns Universitet, heraf modtog stud.polit'ere de 10.

Økonomisk Instituts besøgsordning er fortsat populær, og i både 2007 og 2008 modtog vi ca. 1000 gymnasieelever.

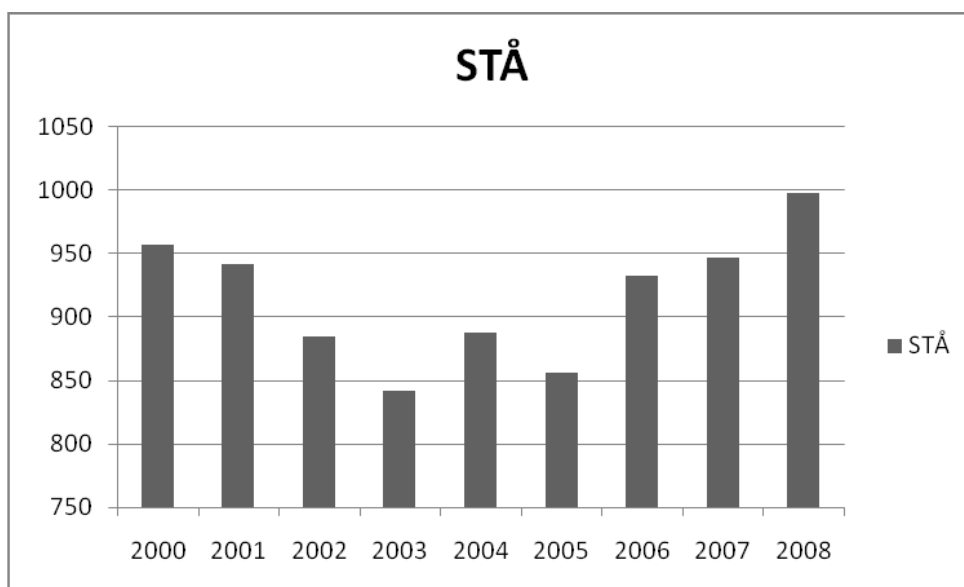
I 2007 og 2008 ny- og videreudvikledes en række fag på både BA- og kandidatuddannelserne.

Økonomisk Studienævn støtter udgivelsen af studenterbladet "Polit'en", driften af "Polithuset", studentercaféen "Cafelitten" og andre faciliteter og aktiviteter blandt de studerende.

Optag, kandidat og STÅ-produktion



Figur 3: Optag og kandidatproduktion på bachelor- og kandidatuddannelserne.



Figur 4: Antal studenterårsværk.

Tabel 2.a **Udvikling i bestand af studerende pr. 1. oktober 1999-2008.**

	1999	2000	2001	2002	2003	2004	2005	2006	2007	2008
Bachelor	1043	954	897	819	846	813	881	908	951	844
- internationale B.Sc.	0	0	0	0	0	0	0	0	0	29
Kandidat	547	627	623	685	750	776	830	896	907	668
- internationale M.Sc.	0	0	0	0	0	0	53	102	123	134
Udelt kandidatuddannelse	413	311	252	212	175	119	104	100	96	28
Udveksling	0	0	0	0	0	2	58	90	105	137
Merit	0	0	40	63	62	60	51	39	56	91
-intern	0	0	22	45	28	27	23	12	22	19
-ekstern	0	0	18	18	34	33	28	27	34	72
Betalt deltid	0	0	26	26	43	51	31	32	28	53
Tilvalg (60 ECTS)	0	9	46	27	35	42	36	36	21	18
Sidefag (90-120 ECTS)	16	36	35	25	25	24	21	19	16	14
I alt	2019	1937	1919	1857	1936	1887	2012	2120	2180	1853

2.1.1 Forbrug af DVIP- samt TAP-ressourcer

Tabel 2.a Studienævnets forbrug af DVIP- samt TAP-ressourcer 2006-2008

	Årsværk	Antal	Timer	Omkostning, t. kr
2006				
Hjælpelærere	4,56	38	7.641	1.532
Undervisningsass.	10,04	72	16.833	3.916
Eksterne lektorer	6,04	40	10.134	2.623
Ph.d.-stipendiater	0,64	10	1.066	248
DVIP i alt	21,27	160	35.674	8.319
Formidlingskonsulent	0,56		939	350
IT-vejledere	1,49		2.506	357
Studentermehjælp	5,81		9.746	1.505
TAP i alt	7,87	-	13.191	2.212
I alt		160	48.865	10.531
2007				
Hjælpelærere	5,23	50	8.775	1.806
Undervisningsass.	9,17	73	15.381	3.649
Eksterne lektorer	7,98	41	13.390	3.457
Ph.d.-stipendiater	1,16	13	1.949	438
DVIP i alt	23,55	177	39.495	9.350
Formidlingskonsulent	0,56		939	325
IT-vejledere	1,46		2.708	295
Studentermehjælp	6,17		1.139	1.708
TAP i alt	8,19	-	4.786	2.328
I alt		177	44.281	11.678
2008				
Hjælpelærere	5,45	52	9.147	2.004
Undervisningsass.	7,97	53	13.373	3.292
Eksterne lektorer	7,77	39	13.026	3.392
Ph.d.-stipendiater	0,41	7	687	141
DVIP i alt	21,61	151	36.233	8.829
Formidlingskonsulent	0,56		939	336
IT-vejledere	1,44		2.417	295
Studentermehjælp	6,27		10.511	1.718
TAP i alt	8,27	-	13.867	2.349
I alt		151	50.100	11.178

2.1.2 Afsluttede specialer

Tabel 2.c Kandidat specialer 2003-2008

	2003	2004	2005	2006	2007	2008
Antal afsluttede specialer	160	159	143	193	169	298

Liste over afsluttede kandidatspecialer kan ses i bilag 4 - http://www.econ.ku.dk/om/rapporterogplaner/bilag_aarsberetning2007-2008.pdf.

2.1.3 Studenterpriser

2007

McKinsey prisen. Prismodtagere: stud.polit. Geoffrey S. Gaisford og stud.polit. Atef M. R. Qureshi. Endvidere modtog stud. polit. Trine Tornøe Platz tildelt "Champagne-prisen", som er en ekstra pris. Overrækkelsen fandt sted på Institutet d. 23.2.2007.

Mikael Kristiansen prisen. Prismodtagere: stud.polit.erne Robin Morrison Brejnholt, Henrik Helmer Hansen, Frederik Harhoff og Michael Haase. Overrækkelsen fandt sted på Københavns Universitet d. 21.3.2007.

Dansk-Britisk Kulturfond Stipendium: Prismodtagere: stud.polit. Christian Meinicke. Overrækkelsen fandt sted på Institutet d. 22.3.2007.

Økonomisk Instituts økonometrihold vandt bronzemedalje i "Econometric Game 2007" i Amsterdam. Økonomisk Institut deltog i den årlige økonometrikonkurrence i Amsterdam med et hold bestående af: ph.d.-studerende Rasmus Jørgensen, Bertel Schjerning, Christin Kyrme Tuxen og stud.polit. Lasse Holbøll Westh Nielsen. Konkurrencen fandt sted d. 7.05.07.

Scott Gønge Virginia Fellowship Fund. Prismodtagere: stud.polit. Kristine Luther Andersen. Overrækkelsen fandt sted på Institutet d. 7.5.2007.

Flemming og Judy Heilmann: Prismodtager: stud.polit. Jori Veng Pinje. Overrækkelsen fandt sted på Københavns Universitet d. 21.5.2007.

Crown Prince Frederik Fund Legat. Prismodtagere: stud.polit. Guan Yang og stud.scient.pol. Thomas Emil Jensen. Overrækkelsen fandt sted på Institutet d. 7.6.2007.

Euroclear-stipendier. Prismodtagere: stud.polit. Jonas Sørensen og stud.polit. Søren Lejsgaard Autrup. Overrækkelsen fandt sted på Institutet d. 14.6.2007.

Boston Consulting Groups rejsestipendium. Prismodtagere: stud.polit. Frederik Harhoff og stud.merc. Michael Bodekær. Overrækkelsen fandt sted hos BCG d. 15.6.2007.

McKinsey prisen. Prismodtagere: stud.polit. Anders Hove og stud.polit. Jacob Rytto. Endvidere blev stud.polit.erne Rasmus Aagaard, Daria Krivonos og Ian Rusu tildelt "Champagne-prisen", som er en ekstra pris. Overrækkelsen fandt sted på Institutet d. 22.6.2007.

2008

McKinsey prisen: Prismodtagere: stud.polit. Janne Forum Lindorf Mackenhauer og stud.polit. Katrine Ellersgaard Nielsen. Endvidere modtog stud.polit. Jacob Aaby Rytto "Champagne-prisen", som er en ekstra pris. Overrækkelsen fandt sted d. 22.2.2008.

Økonomisk Instituts økonometrihold vandt bronzemedalje i "Econometric Game 2008" i Amsterdam. Økonomisk Institut deltog i den årlige økonometrikonkurrence i Amsterdam med et hold bestående af: ph.d.-studerende Rasmus Jørgensen, Lasse Holbøll Westh Nielsen, og stud.polit.erne Jacob Serup, Christian Stassen og Morten Nyboe Tabor. Konkurrencen fandt sted d. 07.04.08.

Mikael Kristiansen prisen. Prismodtagere: stud.polit.erne Niels-Jakob Harbo, Rune Bundgaard-Jørgensen, Alexander Kohlhas og Alexandra Shabaneh. Overrækkelsen fandt sted i Udenrigsministeriet d. 11.3.2008.

Flemming og Judy Heilmann stipendiet. Prismodtager: stud.polit. Line Ekner Elvstrøm. Overrækkelsen fandt sted på Københavns Universitet d. 16.5.2008.

Euroclearstipendier: Prismodtagere: stud.polit. Asger Moll Wingender, stud.polit. Kasper Lund-Jensen. Overrækkelsen fandt sted på Københavns Universitet d. 22.5.2008.

McKinsey prisen: Prismodtagere: stud.polit. Nicolaj Allan Christiansen og Hans Henrik Sievertsen. Endvidere blev stud.polit. Christian Stassen, tildelt "Champagne-prisen", som er en ekstra pris. Overrækkelsen fandt sted på Institutet d. 27.6.2008.

Zeuthenprisen 2008: prismodtager stud.polit. Ida Maria Hjortsø. Overrækkelsen fandt sted på Socialøkonomisk Samfunds (SØS) generalforsamling d. 27.11.2008.

2.1.4 Undervisningspriser

Socialøkonomisk Samfund og Økonomisk Institut uddelte undervisningsprisen "Den Usynlige Hånd" for enestående undervisning. Prisen består af et trofæ, som er til låns i ét år, samt en præmiesum.

I 2007 tilfaldt prisen ekstern lektor Michael Andersen. Overrækkelsen fandt sted ved et arrangement på Institutet d. 28.11.2007.

I 2008 tilfaldt prisen til undervisningsassistent Henning Brandt Jensen. Overrækkelsen fandt sted ved Socialøkonomisk Generalforsamling d. 27.11.2008.

2.1.5 Besøgsordning

Institutet oprettede i 2002 en besøgsordning for gymnasier og erhvervsskoler for at øge kendskabet til økonomiske problemstillinger samt give et indtryk af, hvilke emner økonomer beskæftiger sig med.

Tabel 2.d Studiets Besøgsordning 2003-2008

	2003	2004	2005	2006	2007	2008
Antal besøg /oplæg	30	12	44	38	30	30
Antal besøgende	634	308	1223	1059	823	1124

Ordningen giver uddannelsesinstitutionerne mulighed for at komme på besøg og diskutere et emne med en forsker/underviser samt høre lidt om økonomistudiet og en nuværende studerendes erfaringer – <http://www.econ.ku.dk/besoeg/>.

2.2 Matematik-økonomistudiet

Omlægningen af Studienævnsstrukturen på naturvidenskab har betydet, at studienævnet for matematiske fag (forsikringsmatematik, matematik, matematik-økonomi, statistik) er nedlagt fra februar 2007 og afløst af to fælles studienævn for naturvidenskabelige uddannelser på henholdsvis bachelor- og kandidatniveau. I denne forbindelse blev også områdeudvalget for Matematik-økonomi nedlagt, så Økonomisk Institut ikke længere er direkte repræsenteret i de organer, der varetager uddannelsen. Den fortsatte tætte kontakt til matematik-økonomi studiet varetages nu gennem udpegede kontaktpersoner fra Økonomisk Institut og Naturvidenskab og tilstedeværelse ved fagpræsentationer og øvrige studie-relaterede arrangementer på naturvidenskab.

Efter den gennemgribende studiereform i 2005-06 på naturvidenskab og etablering af ny blokstruktur har der været fokus på indkøring og tilpasninger af de økonomiske fag sekvenser. For eksempel er en ny makro-sekvens blevet fremlagt, således at makrofagene (MakØk1, MakØk2 og MakØk3) udgør en integreret fagsekvens med en naturlig progression. Ligeledes er indholdet i mikrofagene (ØkIntro, MikØk1, MikØk2 og MikØk3) løbende blevet justeret.

**Tabel 2.e Matematik-økonomistudiet 2004-2008.
Optag og kandidatproduktion.**

År	2004	2005	2006	2007	2008
Optag	29	30	36	46	45
Kandidatproduktion	13	18	14	19	12

2.2.1 Afsluttede specialer ved matematik-økonomistudiet

Vejledt af lærere ved Økonomisk Institut.

2007

Eidesgaard, Flóvin: Ventelister i sundhedsvæsenet, et litteraturstudie. Vejleder: professor Hans Keiding.

Frydenlund, Henrik: Cartels in auctions. Vejleder: lektor Jens Leth Hougaard.

Vest, Kristina Stæhr: An empirical analysis of buyer/seller conduct based on internet auctions. Vejleder: professor Peter Norman Sørensen.

2008

Andreasen, Svend: The Cointegrated Vector Autoregressive Model with Constant Conditional Correlated ARCH Errors. Vejleder: professor Anders Rahbek.

Hansen, Jonas Zangenberg: Indkomstskatters effekt på arbejdsudbuddet i Danmark. Vejleder: lektor Mette Ejrnæs.

Lange, Nina: Multivariate Time Series Analysis of Wind - Is the answer blowing in the wind? Vejleder: professor Søren Johansen.

Laursen, Kristoffer T.: On unit-root tests with infinite variance innovations. Vejleder: professor Anders Rahbek.

Møller, Nattalie Camille Krestina: An empirical analysis of the connection between divorce and poor self-rated health. Vejleder: lektor Anders Milhøj.

Petersen, Kenneth: Korrektioner for Betinget Heteroskedasticitet i den Kointegrerende VAR Model. Vejleder: professor Anders Rahbek.

Villadsen, Karen Lisbeth Sejrup: Design af internationale miljøaftaler. Vejleder: professor Lars P. Østerdal.

3 Forskeruddannelse

Med cirka 8 afsluttede ph.d.-forløb om året, udgør de ph.d.-studerende over tid et stort antal af de forskellige medarbejdere ved instituttet. De bidrager på alle fronter til Økonomisk Institut med værdifuld forskning, undervisning, formidling, og almen tilstedeværelse.

Det relativt store antal ph.d.-projekter er i høj grad med til at sikre bredde og forskellighed i Instituttets forskningsprofil. Afhandlingerne dokumenterer med sikkerhed denne store forskningsindsats, men forskningen publiceres også som videnskabelige artikler både under og efter studietiden. Flere ph.d.-studerendes flotte arbejder anerkendes med priser allerede under forløbet. Eksempelvis modtog ph.d.-studerende fra Økonomisk Institut et EliteForsk rejsestipendium fra Videnskabsministeren ved såvel udgangen af 2007 som udgangen af 2008.

Fra begyndelsen af 2008 blev der indfaset nye regler på ph.d.-området, begyndende med en ny bekendtgørelse. Det førte til dannelsen af en fælles ph.d.-skole ved det Samfundsvidenskabelige fakultet, således at uddannelsen i økonomi nu er organiseret som et program under denne skole. Ved samme lejlighed tog Peter Norman Sørensen over som ph.d.-programleder efter den tidligere ph.d.-studieleder Christian Schultz.

3.1 Forskerskolestatistik

Udviklingen i antal stipendier og tildelte ph.d.-grader fremgår af **tabel 3.a.**

I 2007 og 2008 startede 7/8 nye internt finansierede og 2/2 nye eksternt finansierede ph.d.-studerende.

I 2007 og 2008 var den indskrevet 27/32 interne og 13/11 eksterne ph.d.-stipendiater, inklusiv forlængelse.

Tabel 3.a Ph.d.-stipendiater og tildelte ph.d.-grader 2004-2008

Stipendiater ¹	2004	2005	2006	2007	2008
Internt finansierede					
1. Kandidatstipendiater	0	0	0	0	0
2. Ph.d.-stipendiater på 5+3 ordning	9	9	10	12	14
3. Ph.d.-stipendiater på 4+4 ordning	7	8	9	10	8
I alt	16	17	19	22	22
Eksternt finansierede					
1. Kandidatstipendiater	4	4	3	0	0
2. Ph.d.-stipendiater på 5+3 ordning	4	2	4	6	7
3. Ph.d.-stipendiater på 4+4 ordning	3	2	2	0	0
I alt	11	8	9	6	7
4. Tildelte ph.d.-grader	9	11	2	8	8

¹ Tabellen angiver antal ph.d.-stipendiater pr. 31. december det pågældende år.

Tabellen angiver antal ph.d.-stipendiater, der var indskrevet på instituttet pr. 31. december det pågældende år

3.2 Ph.d.-forsvar

2007

23. marts: Jens Erik Nielsen

Essays on the Economics of Transport

Vejleder: professor Peter Birch Sørensen

Bedømmelsesudvalg:

Lektor Claus Thustrup Kreiner, Københavns Universitet (formand)

Professor Bruno De Borger, University of Antwerp, Belgien

Dr. Joyce Dargay, University of Leeds, England

20. april: Birgitte Gersfelt

Developing Country Agriculture and International Trade: Impact and Future Challenges

Vejleder: professor Finn Tarp

Bedømmelsesudvalg:

Lektor Jørgen Birk Mortensen, Københavns Universitet (formand)

Professor Thomas Channing Arndt, Purdue University, USA

Professor Ole Jess Olsen, Roskilde Universitet

11. maj: Elisabeth Hermann Frederiksen

Inquiries into Economic Growth, Natural Resources, and Labour Allocation

Vejleder: lektor Christian Groth

Bedømmelsesudvalg:

Professor Carl-Johan Dalgaard, Københavns Universitet (formand)

Professor Graciela Chichilniski, Columbia University, USA

Professor Ragnar Torvik, The Norwegian University of Science and Technology (NTNU), Norge

15. juni: Mikkel Barslund

Microeconomic Applications in Development Economics

Vejleder: professor Finn Tarp

Bedømmelsesudvalg:

Lektor Mette Ejrnæs, Københavns Universitet (formand)

Professor Sherman Robinson, University of Sussex, England

Professor Andy McKay, University of Sussex, England

7. august: Steffen Andersen

Individual Preferences and Choice Behavior: From the Laboratory to the Field

Vejleder: professor Peter Birch Sørensen

Bedømmelsesudvalg:

Professor Jean-Robert Tyran, Københavns Universitet (formand)

Lektor Lise Vesterlund, University of Pittsburgh, USA

Professor Gary Bolton, Pennsylvania State University, USA

6. september: Martin Junge

Three Essays in Applied Economics: Social Insurance

Vejleder: professor Martin Browning

Bedømmelsesudvalg:

Lektor Søren Leth-Petersen, Københavns Universitet (formand)

Professor Michael Svarer, Aarhus Universitet

Lektor Pedro Mira, CEMFI, Spanien

24. september: Cecilie Dohmann Weatherall

Education at workplaces: long-term unemployment, wages and enrolment

Vejleder: lektor Mette Ejrnæs

Bedømmelsesudvalg:

Lektor Karsten Albæk, Københavns Universitet (formand)

Lektor Anders Holm, Københavns Universitet

Professor Kjell Salvanes, Norwegian School of Economics and Business Administration, Norge

26. november: Thomas Jensen

Topics in Political Economy: Voting, Elections, and Terrorism

Vejleder: professor Mich Tvede

Bedømmelsesudvalg:

Professor David Dreyer Lassen, Københavns Universitet (formand)

Professor Rebecca Morton, New York University, USA

Dr. Enriqueta Aragonès, Institut d'Anàlisi Econòmica, CSIC, Spanien

2008

22. februar: Jes Winther Hansen

Topics in Public Economics: Dynamics, Uncertainty, and Self-Control

Vejleder: lektor Henrik Jacobsen Kleven

Bedømmelsesudvalg:

Professor Claus Thustrup Kreiner, Københavns Universitet (formand)

Professor Vidar Christiansen, University of Oslo, Norge

Professor Charles Blackorby, University of Warwick, England

11. april: Niels Arne Dam

Essays on Price Formation, Business Cycles, and Monetary Policy

Vejleder: professor Henrik Jensen

Bedømmelsesudvalg:

Professor Peter Birch Sørensen, Københavns Universitet (formand)

Senior Economist Jesper Lindé, Sveriges Riksbank - Research Division, Sverige

Senior Economist Gianluca Benigno, International Research Function, USA

28. april: Kenneth Baltzer

International Trade and Public Policy: Essays on Food Regulation, Trade Policy and Life Cycle Assessment

Vejleder: professor Hans Keiding

Bedømmelsesudvalg:

Lektor Jørgen Birk Mortensen, Københavns Universitet (formand)

Professor Thomas Channing Arndt, Purdue University, USA

Professor Pascalis Raimondos-Møller, Handelshøjskolen i København

30. april: Bertel Schjerning

Dynamic Aspects of Entrepreneurial Behavior

Vejleder: professor Martin Browning

Bedømmelsesudvalg:

Lektor Søren Leth-Petersen, Københavns Universitet (formand)

Professor John Rust, University of Maryland, USA

Lektor Victor Aguirregabiria, University of Toronto, Canada

2. september: Signe Smed

Empirical Studies on "Health, Information and Consumer Behaviour"

Vejleder: professor Martin Browning

Bedømmelsesudvalg:

Lektor Mette Ejrnæs, Københavns Universitet (formand)

Professor Ian Crawford, University of Oxford, England

Professor Wim Verbeke, Ghent University, Belgien

21. oktober: Helene Bie Lilleør

Uncertain Returns and Children's Schooling in Tanzania

Vejleder: professor Martin Browning

Bedømmelsesudvalg:

Professor Finn Tarp, Københavns Universitet (formand)

Lektor Helena Skyt Nielsen, Aarhus Universitet

Lektor Marco Manacorda, CEP - London School of Economics, England

27. oktober: Laura Mørch Andersen

Information Provision to Consumers as an Instrument of Environmental Regulation

Vejleder: professor Martin Browning

Bedømmelsesudvalg:

Lektor Søren Leth-Petersen, Københavns Universitet (formand)

Seniorforsker Mogens Fosgerau Jensen, Danmarks Transportforskning

Professor Rachel Griffith, University College London, England

17. november: Daniel le Maire

Essays on Labor Market Search and the Distribution of Incomes

Vejleder: lektor Karsten Albæk

Bedømmelsesudvalg:

Professor Hans Christian Kongsted, Københavns Universitet (formand)

Professor Dale T. Mortensen, Northwestern University, USA

Professor Bernd Fitzenberger, University of Freiburg, Tyskland

3.3 Ph.d.-priser

Ph.d.-studerende Paul Sharp modtog en pris for bedste artikel præsenteret af en ung forsker. Overrækkelsen fandt sted på Economic History Society's årlige konference på University of Exeter d. 30.3.07.

Økonomisk Instituts økonometrihold vandt bronzemedalje i "Econometric Game 2007" i Amsterdam. Økonomisk Institut deltog i den årlige økonometri-konkurrence i Amsterdam med et hold bestående af: ph.d.-studerende Rasmus Jørgensen, Bertel Schjerning, Christin Kyrme Tuxen og stud.polit. Lasse Holbøll Westh Nielsen. Konkurrencen fandt sted d. 07.05.07.

Ph.d.-studerende Asger Lau Andersen og Lasse Holbøll Westh Nielsen modtog Zeuthenprisen 2007. Overrækkelsen fandt sted på Socialøkonomisk Samfunds (SØS) generalforsamling d. 11.12.07.

Økonomisk Instituts økonometrihold vandt bronzemedalje i "Econometric Game 2008" i Amsterdam. Økonomisk Institut deltog i den årlige økonometri-konkurrence i Amsterdam med et hold bestående af: ph.d.-studerende Rasmus Jørgensen, Lasse Holbøll Westh Nielsen og stud.polit.erne Jacob Serup, Christian Stassen og Morten Nyboe Tabor. Konkurrencen fandt sted d. 07.04.08.

Ph.d.-studerende Lasse Holbøll Westh Nielsen modtog Euroclear Stipendium til studieophold ved Harvard University, USA. Prisoverrækkelsen fandt sted ved forårets translokation d. 22.05.08.

Ph.d.-studerende Rasmus Jørgensen modtog Tuborgfondets Erhvervsøkonomiske Pris til studieophold ved Princeton University, USA. Prisen blev overrakt ved en ceremoni på Carlsberg Akademi d. 12.06.08.

4 Stillinger og personale

Instituttets ledelsesteam pr. 31.12.08

Instituttleder: Peder Andersen

Viceinstituttleder: Christian Schultz

Studieleder: Peter Erling Nielsen

Ph.d.-programleder: Peter Norman Sørensen

Institutadministrator: Peter Flindt

4.1 Stillinger og medarbejdere

Professorer

Hjorth-Andersen, Christian

Jensen, Henrik

Juselius, Katarina

Keiding, Hans

Kreiner, Claus Thustrup

Persson, Karl Gunnar

Rahbek, Anders (tiltrådt 1.3.08)

Schultz, Christian

Sørensen, Peter Birch

Sørensen, Peter Norman

Tarp, Finn

Tyran, Jean-Robert

Whitta-Jacobsen, Hans Jørgen

Professorer med særlige opgaver (PMSO)

Dalgaard, Carl-Johan (tiltrådt 1.10.08)

Kongsted, Hans Christian (tiltrådt 1.8.07)

Lassen, David Dreyer (tiltrådt 1.8.07)

Munch, Jacob Roland (tiltrådt 1.10.08)

Tvede, Mich

Østerdal, Lars Peter (tiltrådt 1.10.08)

Lektorer

Albæk, Karsten
Andersen, Peder (tiltrådt 1.2.07)
Andersen, Thomas Barnebeck (tiltrådt 1.8.07)
Bergman, Michael
Ejrnæs, Mette
Groth, Christian
Gunnarsson, Jan Sture
Hansen, Frank
Hansen, Hans Oluf
Henriksen, Ingrid
Hougaard, Jens Leth (orlov 1.9.08-31.8.09)
Kleven, Henrik Jacobsen (orlov 1.9.07-31.8.09)
Lagerlöf, Johan (tiltrådt 1.5.07)
Lindeneg, Klavs
Milhøj, Anders
Mortensen, Jørgen Birk
Nielsen, Heino Bohn
Nielsen, Peter Erling
Olesen, Mogens Nørgaard (tiltrådt 1.8.07)
Rand, John (tiltrådt 15.6.08)
Rønde, Thomas (orlov 1.4.08-1.3.10)
Weisdorf, Jacob (tiltrådt 1.9.08)

Adjunkter

Le Maire, Christian Daniel (tiltrådt 1.8.08)
Junge, Martin (orlov 1.1.08-31.8.08, 1.1.09-30-9-09 og 1.1.10-31.8.10)
Madsen, Edith (tiltrådt 1.9.07)
Maenner, Eliot
Markeprand, Tobias Ejnar (tiltrådt 1.6.08)
Nguyen, Daniel (tiltrådt 1.8.08)
Palandri, Alessandro (tiltrådt 1.9.07)
Paltseva, Elena (tiltrådt 15.8.07)
Santoro, Emiliano (tiltrådt 1.9.08)
Schjerning, Bertel (tiltrådt 1.9.07)
Sebald, Alexander (tiltrådt 1.8.08)

Gæsteforskere finansieret af Institutttet 2007 og 2008

Professorer

Danziger, Leif (15.8.08-15.11.08)

Johansen, Søren (1.2.07-31.12.09)

Lektorer

Mohr, Robert (1.2.08-30.6.08)

Sausgruber, Rupert (1.2.08-31.7.08)

Postdocs

Covarrubias, Enrique (16.10.08-31.8.09)

Harmsen, Mads Peter Pilkjær (1.2.07-30.4.07)

Jensen, Thomas (1.2.08-29.2.08) og (1.10.08-31.8-09)

Lange, Theis (1.6.08-31.5.08)

Piovesan, Marco (1.8.07-31.7.10)

Gæsteforskere finansieret af centre og øvrige eksterne bevillinger under Institutttet 2007 og 2008

Professorer

Arndt, Thomas Channing (tiltrådt 1.7.08-30.6.10)

Postdocs

Albarrán, Pedro (CAM)

Barslund, Mikkel Christoffer (DERG)

Frederiksen, Elisabeth Herman (FSE)

Harmsen, Mads Peter Pilkjær (CEE)

Hussain, M. Azhar (DERG)

Jensen, Henning Tarp (DERG)

McCoy, Simon (DERG)

Rand, John (DERG)

Silva, Patricia (DERG)

Van den Broeck, Katleen (DERG)

Wengström, Erik (CEE)

Videnskabelige assistenter

Bentzen, Jeanet (DERG)

Blöndal, Nina (DERG)
Sonne-Schmidt, Christoffer S. (DERG)
Torm, Nina Elisabeth (DERG)
Verdelin, Nicolaj (EPRU)

Ph.d.-studerende pr. 31.12.2008

Internt finansierede ph.d.-studerende

Andersen, Asger Lau (1.9.07-31.8.10)
Bentzen, Jeanet (1.2.08-31.1.11)
Bløcher, Kathrine Thrane (1.2.07-31.1.10)
Blöndal, Nina (1.9.08-31.8.11)
Boserup, Simon Halphen (4+4-ordningen) (1.9.08-31.8.12)
Distante, Roberta (8.9.08-7.9.11)
Hedegaard, Morten (4+4-ordningen) (1.9.06-30.11.10)
Johannesen, Niels (1.9.06-31.8.09)
Jørgensen, Rasmus (4+4-ordningen) (1.1.07-31.12.10)
Kaarsen, Karl Kr. A. Nicolai L. (4+4-ordningen) (1.9.07-31.8.11)
Møller, Niels Framroze (1.2.06-25.4.09)
Nielsen, Carsten Søren (1.4.08-31.3.11)
Nielsen, Lasse Holbøll Westh (1.9.07-31.8.10)
Pinje, Jori Veng (4+4-ordningen) (1.6. 08-31.5.12)
Platz, Trine Tornøe (1.8.08-31.7.11)
Rasmussen, Michala Ehlers (1.5.07-30.4.10)
Selaya, Pablo (4+4-ordning) (1.10.05-30.9.09)
Sharp, Paul Richard (4+4-ordning) (1.8.05-15.4.09)
Silbye, Frederik (1.9.07-31.8.10)
Sonne-Schmidt, Christoffer Scavenius (1.8.08-31.7.11)
Tuxen, Christin Kyrme (4+4-ordning) (1.8.04-31.7.09)
Øvlisen, Frederik Roose (1.6.06-31.5.09)

Eksternt finansierede ph.d.-studerende

Fosgaard, Toke, Fødevareøkonomisk Institut (1.11.07-30.1.11)
Hjorth, Katrine, DTU-Transport (1.2.08-31.1.11)
Jacobsen, Joannes, The Faroese Research Council og Amerada Hess (Faroese) Limited (1.2.06-31.1.09)
Jørgensen, Michael, SFI (1.05.08-15.1.12)

Mulalic, Ismir, DTU-Transport (1.2.08-31.1.11)

Overby, Lars Jul, Danmarks Nationalbank (1.1.07-31.12.09)

Rørdam, Kirsten Bonde, Danmarks Nationalbank (1.1.07-31.12.09)

Ansættelser og fratrædelser 2007

Peder Andersen tiltrådte som ny institutleder pr. 1. februar 2007. Peder Andersen kommer fra en stilling som sekretariatschef ved Det Økonomiske Råd.

Jean-Robert Tyran og Anders Rahbek er tiltrådt et professorat i Økonomi hhv. pr. 1.8.2007 og 1.3.2008. David Dreyer Lassen og Hans Christian Kongsted er tiltrådt et professorat med særlige opgaver i Økonomi pr. 1.8.2007.

Medlemmer af bedømmelsesudvalget:

Professor Christian Schultz (Københavns Universitet)

Professor Tore Ellingsen (Stockholm School of Economics, Sverige)

Professor John Hassler (IIES, Stockholm University, Sverige)

Professor Peter Boswijk (Amsterdam School of Economics, Holland)

Professor Klaus Reiner Schenk-Hoppe (The University of Leeds, England)

Søren Leth-Petersen er tiltrådt et lektorat i Applied Econometrics pr. 1.5.2007.

Medlemmer af bedømmelsesudvalget:

Lektor H.C. Kongsted (Københavns Universitet)

Lektor Mikael Svarer (Aarhus Universitet)

Professor Anders Sørensen (Copenhagen Business School)

Michael Bergman, Johan Lagerlöf og Lars Peter Østerdal er tiltrådt et lektorat i Økonomi hhv. pr. 1.6.2007, 1.1.2008 og 1.6.2007.

Medlemmer af bedømmelsesudvalget:

Lektor Thomas Rønde (Københavns Universitet)

Professor Anders Sørensen (Copenhagen Business School)

Professor Holger Strulik (University of Hannover, Tyskland)

Thomas Barnebeck Andersen er tiltrådt et lektorat i Udviklingsøkonomi pr. 1.8.2007.

Medlemmer af bedømmelsesudvalget:

Professor Finn Tarp (Københavns Universitet)

Lektor Channing Arndt (Purdue University, USA)

Professor Paul Mosley (University of Sheffield, England)

Alessandro Palandri, Bertel Schjerning og Elena Paltseva er tiltrådt et 3-årigt adjunktur i Økonomi hhv. 1.9.2007, 1.9.2007 og 15.8.2007.

Medlemmer af bedømmelsesudvalget:

Professor Peter Norman Sørensen (Københavns Universitet)

Professor Birgitte Sloth (Syddansk Universitet, Odense)

Direktør Torben Tranæs (Rockwool Fondens Forskningsenhed)

I 2007 fratrådte følgende: professor Martin Browning, lektor Henrik Hansen, lektor Nikolaus Hautsch, adjunkt Maria Alvarez.

Ansættelser og fratrædelser 2008

Carl-Johan Dalgaard, Jakob Roland Munch og Lars Peter Østerdal er tiltrådt et professorat med særlige opgaver i Økonomi pr. 1.10.2008.

Medlemmer af bedømmelsesudvalget:

Professor Henrik Jensen (Københavns Universitet)

Professor Bertil Holmlund (Uppsala University, Sverige)

Professor Geir B. Asheim (University of Oslo, Norge)

John Rand er tiltrådt et lektorat i Udviklingsøkonomi pr. 15.6.2008.

Medlemmer af bedømmelsesudvalget:

Lektor Jørgen Birk Mortensen (Københavns Universitet)

Professor Sherman Robinson (University of Sussex, England)

Professor Channing Arndt (Ministry of Planning and Development, Mozambique)

Jacob Weisdorf er tiltrådt et lektorat i økonomi pr. 1.9.2008.

Medlemmer af bedømmelsesudvalget:

Lektor Jakob Roland Munk (Økonomisk Institut)

Professor Bo Sandeman (Aarhus Universitet)

Professor Wolfgang Leininger (University of Dortmund, Tyskland)

Alexander Sebald, Daniel Nguyen, Emiliano Santoro, Tobias Markeprand, Daniel le Maire er tiltrådt et 3-årigt adjunktur i Økonomi hhv. 1.8.2008, 1.8.2008, 1.9.2008, 1.6.2008 og 1.8.2008.

Medlemmer af bedømmelsesudvalget:

Lektor Carl-Johan Dalgaard (Københavns Universitet)

Professor Birgitte Sloth (Syddansk Universitet, Odense)

Forskningschef Torben Tranæs (Rockwoolfondens forskningsenhed)

I 2008 fratrådte følgende: adjunkt Eliot Maenner.

Professor med særlige opgaver Hans Christian Kongsted afholdt tiltrædelsesforelæsning med titlen "Microeconomic Studies of Danish Firms", d. 28.3.08.

Professor med særlige opgaver David Dreyer Lassen afholdt tiltrædelsesforelæsning med titlen "Corruption in the Data or Corruption of the Data? Measuring Corruption and Estimation Its Causes", d. 28.3.08.

Professor Anders Rahbek afholdt tiltrædelsesforelæsning med titlen "Econometric Time Series Analysis of Nonlinear Equilibrium Correction Models", d. 5.9.08.

Frikøb 2007

Professor Claus Thustrup Kreiner frikøbt 2 mdr. af EPRN-netværk.

Professor Finn Tarp frikøbt 1 mdr. af IV-DERG.

Professor Jean-Robert Tyran frikøbt 2 mdr. af FSE og 3 mdr. af Carlsberg Fonden.

Lektor Karsten Albæk frikøbt 6 mdr. af FSE.

Lektor Mette Ejrnæs frikøbt 6 mdr. af CAM.

Lektor Henrik Jacobsen Kleven 6 mdr. af EPRN-netværk.

Lektor Hans Christian Kongsted frikøbt 1,5 mdr. af CEBR.

Lektor David Dreyer Lassen frikøbt 2 mdr. af FSE.

Lektor Søren Leth-Petersen frikøbt 4 mdr. af CAM.

Lektor Jørgen Birk Mortensen frikøbt 1,4 mdr. af IV-DERG.

Lektor Jakob Roland Munch frikøbt 6 mdr. af Rockwool Fonden.

Lektor Lars Peter Østerdal frikøbt 6 mdr. af IV-DERG.

Frikøb 2008

Professor Henrik Jensen frikøbt 6 mdr. af KU Stjerneprogram.

Professor Hans Christian Kongsted frikøbt 3 mdr. af CEBR.

Professor Claus Thustrup Kreiner frikøbt 2 mdr. af EPRN-netværk.

Professor Jakob Roland Munch frikøbt 1 mdr. af EPRN-netværk og 4 mdr. af CEBR.

Professor Peter Norman Sørensen frikøbt 3 mdr. af FSE.

Professor Finn Tarp frikøbt 1 mdr. af IV-DERG.

Professor Jean-Robert Tyran frikøbt 2 mdr. af FSE og 2 mdr. af Carlsberg Fonden.

Lektor Thomas Barnebeck frikøbt 7 mdr. af IV-DERG.

Lektor Michael Bergman frikøbt 3 mdr. af EPRN-netværk.

Lektor Mette Ejrnæs frikøbt 5 mdr. af Ålborg Universitet.

Lektor Søren Leth-Petersen frikøbt 2,17 mdr. af Helsefonden og 3 mdr. af FSE.

Lektor John Rand frikøbt 6,5 mdr. af IV-DERG.

Lektor Lars Peter Østerdal frikøbt 3 mdr. af IV-DERG.

Adjunkt Bertel Schjerning frikøbt 8 mdr. af FSE.

Orlov 2007

Professor Martin Browning 8 mdr. orlov grundet ansættelse som professor ved University of Oxford.

Stillinger og personale

Professor Finn Tarp 11 mdr. orlov grundet ansættelse i rådsprofessorat finansieret af Danida med arbejdssted på Økonomisk Institut.

Lektor Michael Bergman 4 mdr. orlov med henblik på forskningsopgaver ved Vetenskapsrådet i Sverige.

Lektor Henrik Hansen 5 mdr. orlov med henblik på forskningsopgaver ved Vietnam Academy of Social Sciences i Vietnam.

Lektor Henrik Jakobsen Kleven 4 mdr. orlov grundet ansættelse som lektor ved London School of Economics.

Lektor Troels Østergaard Sørensen fuld orlov grundet ansættelse som dekan ved Det Samfundsvidenskabelige Fakultet, KU.

Adjunkt Martin Ljunge 4 mdr. orlov med henblik på at varetage forskningsbevilling ved Stockholm School of Economics.

Postdoc Ernesto Reuben 1 md. orlov med henblik på at varetage forskningsopgaver ved University of Chicago.

Orlov 2008

Lektor Jens Leth Hougaard 4 mdr. orlov grundet ansættelse i professorat ved Fødevarøkonomisk Institut, KU.

Lektor Henrik Jakobsen Kleven fuld orlov grundet ansættelse som lektor ved London School of Economics.

Lektor Thomas Rønde 9 mdr. orlov grundet ansættelse som professor ved Copenhagen Business School.

Adjunkt Martin Ljunge 8 mdr. orlov med henblik på at varetage forskningsbevilling ved Stockholm School of Economics.

Teknisk-administrativt personale pr. 31.12.08

Institutadministrator: Peter Flindt (tiltrådt 1.9.08)

Institutadministrationen

Blomqvist, Charlotte
Ceccardi, Tine
Eriksson, Karin
Hansen, Christel Brink (tiltrådt 1.6.08)
Jespersen, Charlotte (tiltrådt 1.7.08)
Pehrsson-Berindei, Liana (tiltrådt 1.10.08)
Reland, Mary-Ann
Romanoff, Zanne (tiltrådt 20.10.08)
Rosenqvist, Kristine (tiltrådt 1.4.08)
Søgaard, Nina (tiltrådt 1.3.08)
Saavedra, Mirtha Cereceda

Studieadministrationen

Bengtsson, Hanne
Kolmos, Louise (tiltrådt 1.1.08)
Roesdal, Maria (tiltrådt 1.1.07)
Vestergaard, Pia Lund

Bibliotekarere

Hansen, Henriette Aabo
Ring, Vibeke

EDB-medarbejdere

Koch, Ralph Ferré
Rahka, Ahmed (tiltrådt 1.3.07)

Medarbejderarrangement

Afholdelse af Økonomisk Institut 50 års jubilæum, v. institutleder Peder Andersen. Arrangementet blev afholdt på Conwell Borupgaard, Snekkersten, d. 9.-10. oktober 2008.

Mindeord

Kontorfuldmægtig Aase Andersen

Aase Andersen døde den 11. august 2007 efter nogen tids sygdom.

Aase Andersen blev ansat ved Økonomisk Institut 1. august 1980 først som assistent, senere overassistent og hun blev i 2003 kontorfuldmægtig. Hun varetog i sin tid ved Instituttet en række forskellige og vigtige opgaver. Hun sad i en årrække i Institutkontoret og senere i Informationen, og gennem mange år holdt hun styr på administrationen af specialer. Desuden var hun ansvarlig for rejseafregninger, indkøb af inventar og arbejdede med Instituttets regnskab. Desuden sad hun i flere perioder i en række udvalg på Instituttet og Fakultetet.

Aase var et hjælpsomt og venligt menneske, der også kunne være bestemt og håndfast i sine udmeldinger. Ofte var disse med et glimt i øjet. Alle blev behandlet strengt retfærdigt, og det uanset om der var tale om studenter eller professorer. Dette bundede i, at hun var stolt af sit arbejde og lagde stor vægt på, at det blev gjort ordentligt.

Trods sygdom, behandlinger og efterbehandlinger blev Aase trofast ved med at komme på arbejde, og det lige indtil det stod klart for hende og alle omkring hende, at kampen mod kræftsygdommen ikke kunne vinde. Også lige til det sidste var hun interesseret i kollegaers og deres familiers ve og vel. Som nytiltrådt institutleder havde jeg i foråret 2007 en længere samtale med hende, og jeg husker meget tydeligt den vægt, hun lagde på fortsat at kunne få mulighed for løse sine arbejdsopgaver, hendes glæde ved at komme på Instituttet og betydningen af fortsat kontakt til kollegaerne.

Med Aases død har Instituttet mistet en god og arbejdsom kollega. Vore tanker går til Aases to døtre og to børnebørn. Ære være hendes minde.

Institutleder Peder Andersen

5 Biblioteket

Samarbejdet i det nye KUBIS fra 2008 har været udfordrende, med mange møder og nye projekter, udformning af årsaftaler og udviklingsplaner både for hele KUBIS og for Det samfundsvidenskabelige Fakultets biblioteker, der nu hedder KUBIS Samf bibliotekerne, og som omfatter fakultetsbiblioteket og fakultetets egne institutbiblioteker.

Blandt aktiviteterne har været deltagelse i et forsøg med chat på hjemmesiden, deltagelse i udvalgsarbejde om udformning af statistik for hele KUBIS, samt forberedelser til sammenlægning af alle universitetets bibliotekskataloger i én fælles database, der har krævet et større forarbejde i efteråret 2008.

Biblioteket er yderligere involveret i samarbejdet med KUBIS, idet den ene medarbejder deltager i Vivikom (Videnscenter for Videnskabelig Kommunikation), et nyoprettet KUBIS center der beskæftiger sig med publicering, herunder open access, og med bibliometri samt andre temaer inden for videnskabelig kommunikation.

Forberedelserne til den fremtidige flytning til CSS blev indledt i 2007 med en række møder med fakultetets øvrige institutbiblioteker, og specielt med institutbiblioteket ved statskundskab, som Økonomisk Bibliotek fremover skal dele lokaler med. Sammen med universitetets arkitekt er lokalerne gennemgået, og der er lavet udkast til de lokalemæssige ændringer, som ønskes i forbindelse med sammenflytningen på CSS.

Flytningen medfører en kraftig beskæring af de hyldemeter, som biblioteket har til rådighed, og det har derfor været nødvendigt at opgive alle papirudgaver af tidsskrifter med online adgang og kassere alle ældre papirudgaver. Gennem årene er der løbende kasseret fra bogsamlingen, men kassationen er yderligere intensiveret i 2007 og 2008. Onlinekatalogiseringen af bogsamlingen fra Statistisk Bibliotek er gennemført, hvilket dels har gjort samlingen mere synlig og bedre benyttet, og dels har gjort det nemmere at træffe beslutning om hvad der kan kasseres.

Overgangen til CMS på hjemmesiderne har krævet en del arbejde i 2008, idet både bibliotekets hjemmesider og instituttets publikationssider, som biblioteket også vedligeholder, er ret omfattende.

Universitetets nye registreringssystem CURIS er taget i brug på Økonomisk Institut efter den indledende testfase, hvor Instituttets ansatte har været testpersoner for det nye system. Bibliotekets ansatte er blevet faste validatorer på Instituttets forskningspublikationsdata, og biblioteket står desuden for den årlige afrapportering af publikationsdata til fakultetet.

6 Administration

Institutadministrationen har i 2007/2008 været præget af en relativt stor personaleudskiftning, ubesatte stillinger samt langtidssygdom. I løbet af 2008 blev administrationen dog stort set fuldt bemannet. Dette skaber et godt udgangspunkt for en stabil og effektiv drift i 2009.

På økonomiområdet er arbejdet med implementeringen af KU 2005 vedr. økonomistyringen fortsat. Instituttet har således i samarbejde med fakultetet indført elektronisk fakturahåndtering, som indebærer, at distribution, kontering og anvisning nu foregår i et elektronisk arbejdsmiljø (workflow) i Økonomisystemet (ØSS). Instituttet har tillige påbegyndt en styrkelse og effektivisering af den administrative håndtering af eksterne bevillinger. Der er således foretaget en personalemæssig styrkelse samt i 2008 nedsat en arbejdsgruppen bestående af VIP- og TAP-personale mhp. at systematisere og effektivisere ansøgningsproceduren i forbindelse med eksterne bevillinger, særligt for så vidt angår FSE-ansøgninger. Arbejdet forventes afsluttet i 2009.

På personale- og informationsområderne har instituttet, som led i KU's webmoderniseringsprojekt, påbegyndt en konvertering af Instituttets og centres hjemmesider fra deres tidligere platform til Obvius CMS, herunder tilpasse hjemmesidernes indhold til det fælles KU layout. Dette arbejde vil også præge 2009.

Som led i KU's CAMPUS-plan skal Økonomisk Institut samles med de øvrige samfundsvidenskabelige institutter på Center for Sundhed og Samfund (CSS). Udflytningen forventes at finde sted i juni 2009. Som led i forberedelserne til flytningen afholdt Instituttet i efteråret 2008 et personaleseminar med deltagelse af Instituttets ansatte, hvor forskellige aspekter af den kommende flytning blev drøftet. Tillige blev der nedsat en intern flyttegruppe, som skal stå for den nærmere forberedelse og planlægning af flytningen. Som en forløber for flytningen blev Laboratory for Experimental Economics (LEE) under Centre for Experimental Economics (CEE) i sommeren 2008 flyttet til CSS. Med flytningen er laboratoriet blevet større og har fået en bedre indretning, som har gjort det muligt i løbet af efteråret 2008 at gennemføre eksperimenter med mere end 1000 deltagere.

7 Økonomi

Regnskabet for 2007 udviste, jf. **tabel 7.a**, et overskud på 0,4 mio. kr. og en samlet formue på 12,1 mio. kr. efter formueskat til KU på 2,1 mio. kr. 87 % af indtægterne kom fra finanslovsbevillingen i form af uddannelses- og forskningsbevillinger. De resterende indtægter kom bl.a. fra deltagerbetaling og overhead samt frikøb vedr. eksterne forskningsbevillinger. 82 % af Instituttets udgifter gik til dækning af lønninger.

Tabel 7.a Regnskab 2007 og 2008

	Regnskab 2007	Regnskab 2008
Indtægter		
Finanslovsbevilling	55.090.147	55.794.013
Salg af varer og tjenester	1.485.670	3.347.947
Interne overførsler		5.034.544
Internt KU salg af varer og tjenesteydelser	2.729.896	2.995.911
Diverse indtægter	4.070.730	480.099
Indtægter i alt	63.376.443	67.652.514
Udgifter		
Løn	51.395.929	58.676.167
Drift, heraf:	11.571.671	12.988.581
Rejser og repræsentation	1.910.891	2.519.629
Materialer og tjenester	3.418.936	3.921.468
Udstyr	2.896.821	2.467.540
Bygningsdrift og vedligehold	425.467	483.760
Diverse drift	2.910.761	3.311.047
Overførsler virksomhedstyper		279.950
Renter	8.796	5.187
Afrundingsdifference	-1	
Udgifter i alt	62.967.600	71.664.748
Årets resultat	408.843	-4.011.334
Formue primo	13.685.027	12.086.778
KU Formueskat	-2.105.534	
Regulering af regnskab vedr. foregående år	98.442	57.602
Akkumuleret formue til videreførsel ultimo	12.086.778	8.133.046

Regnskabet for 2008 udviste et underskud på 4,0 mio. kr. Dette indebærer et træk på Instituttets formue, som ultimo 2008 var nedbragt til 8,1 mio. kr. 82 % af indtægterne kom fra finanslovsbevillingen i form af uddannelses- og forskningsbevillinger. Tilsvarende gik 82 % af Instituttets udgifter gik til dækning af lønninger.

Under et er der tale om en samlet vækst i såvel indtægter som udgifter fra 2007 til 2008. Indtægterne steg med knapt 4,3 mio. kr., mens udgifterne steg med 8,7 mio. kr. Årsagen til stigningen i indtægterne kan henføres til en vækst i indtægterne fra salg af varer og tjenester samt overførsler fra ekstern virksomhed i form af overhead og frikøb. Væksten i udgifterne kan primært henføres til en vækst i lønudgifterne på knapt 7,3 mio. kr.

