

---

Årsberetning  
2 0 0 0

Økonomisk Institut  
KØBENHAVNS UNIVERSITET



# INDHOLD

Indledning .....	5
1 Tema .....	7
2 Forskning .....	19
2.1 Forskningsårsværk .....	19
2.2 Forskningsprofil .....	20
2.3 Eksternt finansierede forskningsprojekter .....	23
2.4 Forskningsrelaterede aktiviteter .....	28
2.4.1 Publikationer .....	28
2.4.2 Seminarer .....	44
2.4.3 Gæster .....	53
2.4.4 Zeuthen Lectures og workshops/konferencer .....	57
2.4.5 Redaktionsvirksomhed .....	59
2.4.6 Refereevirksomhed .....	60
2.4.7 Foredragsvirksomhed .....	61
2.4.8 Faglige og administrative hverv .....	65
2.4.9 Eksternt bedømmelsesarbejde .....	68
2.4.10 Prisopgaver .....	69
3 Bachelor- og kandidatuddannelse .....	70
3.1 Økonomistudiet .....	70
3.1.1 Forbrug af DVIP- samt TAP-ressourcer .....	72
3.1.2 Studiestatistik .....	73
3.1.3 Sidefagsstudiet i økonomi og efteruddannelse .....	73
3.1.4 ISPU seminarer .....	73
3.1.5 Afsluttede specialer .....	74
3.1.6 Translokationsfester for kandidater .....	86
3.1.7 Studenterpriser .....	86
3.2 Matematik-økonomistudiet .....	87
3.2.1 Afsluttede specialer ved matematik-økonomi-studiet .....	88
4 Forskeruddannelse .....	89
4.1 Indskrevne ph.d.-studerende .....	90
4.2 Ph.d.-forsvar .....	94
4.3 Ph.d.-studerendes udlandsophold .....	96
4.4 Ph.d.-kurser .....	97
4.5 Priser til ph.d.-studerende .....	98
4.6 Andet .....	98

5	Stillinger, personale og personalepolitik .....	99
5.1	Stillinger og medarbejdere .....	99
5.2	Personalepolitik .....	105
6	Biblioteket .....	107
7	Administration, EDB og lokaler .....	108
7.1	Administration .....	108
7.2	Studieadministration .....	108
7.3	EDB .....	109
7.4	Lokaler .....	109
8	Fagets økonomiske rammer .....	110

## Indledning

Forskningen ved Økonomisk Institut er fortsat i en god udvikling. Instituttet og de videnskabelige medarbejdere markerer sig i stigende omfang i internationale sammenhænge. Omfanget af international publicering er vokset, og der har været et højt aktivitetsniveau i relation til seminarer med gæster fra udlandet og i relation til internationale kontakter og netværk. På ph.d. området er Økonomisk Institut af EU blevet udpeget som „Marie Curie Training Site“ og har modtaget en større bevilling til finansiering af gæstophold ved Instituttet for ph.d.-studerende fra førende europæiske universiteter.

Området „udviklingsøkonomi“ er blevet styrket ved besættelse af et lektorat, og der er ligeledes blevet besat et lektorat inden for „sundhedsøkonomi“. Udbygningen af eksternt finansieret forskning er fortsat i gang. Der er i 2000 opnået støtte til projekter og gæster inden for områderne: udviklingsøkonomi, international økonomi, økonomisk politik, økonometri, økonomisk historie, transportøkonomi og industriøkonomi. 40% af forskningsårsværkene ved Instituttet inklusive Centrene er nu eksternt finansierede.

På undervisningssiden er udviklingen fortsat præget af en faldende studenter-tilgang til faget og en faldende STÅ-produktion. Blandt Instituttets medarbejdere har der været en stor entusiasme for at få ændret denne udvikling, og der er i 2000 igangsat forskellige ganske omfattende fremadrettede initiativer:

- Der blev i marts afholdt en temadag om studiet med deltagelse af studerende og lærere. Efterfølgende blev der igangsat et større studiereform-arbejde, herunder er der nedsat en lang række faggrupper og tværgående grupper, der skal se på de enkelte fag og studiets samlede struktur.
- Der er etableret et nyt udvalg: „Instituttets og Studienævnets Pædagogiske Udvalg“ (ISPU), som beskæftiger sig med pædagogiske spørgsmål og fornyelser i undervisningen, herunder IT, og afholder seminarer om disse problemstillinger.
- Der er nedsat et „Image-udvalg“, som beskæftiger sig med fagets image, specielt i relation til potentielle nye studerende, og studiets hjemmeside er under kraftig revision. Der er taget initiativ til nøjere at undersøge udviklingen i optag, frafald m.v.

Arbejdet med at effektivisere Institutadministrationen, herunder udbygning af elektronisk administration og information er fortsat i 2000. Samtidig har et større arbejdsmiljøprojekt været i gang. Medarbejderne i Institutadministrationen har haft hænderne fulde og der har været ydet en stor indsats fra alle sider for at gennemføre projekterne.

Årsberetning 2000 giver forhåbentligt et billede af et levende og aktivt Institut. Dette er den tredje i rækken af årsberetninger - en tradition som blev påbegyndt i forbindelse med „Udviklingsplan 1998-2003“ for Økonomi. Samtidig med udarbejdelsen af årsberetningen ajourføres Udviklingsplanens tabeller<sup>1</sup>. Årsberetningen supplerer Instituttets bidrag til Københavns Universitetet Årbog, som også udarbejdes hvert år. Det senest publicerede bidrag til Universitetets Årbog kan ses på Instituttets hjemmeside [www.econ.ku.dk](http://www.econ.ku.dk).

Årsberetningen indeholder hvert år et særligt tema med aktuel relevans for faget. Dette års emne er: „Forskningskvalitetssikring og publikationspolitik ved Økonomisk Institut“. Emnet er valgt, fordi forskningskvalitetssikring vil være et tema, som Instituttet vil fokusere særligt på i 2001.

København, juni 2001.

Troels Østergaard Sørensen  
Institutleder

---

<sup>1</sup> Tabellerne kan rekvireres på mail adressen: [institut@econ.ku.dk](mailto:institut@econ.ku.dk)

# 1 Tema<sup>2</sup>

## Forskningskvalitetssikring og publikationspolitik ved Økonomisk Institut

af institutleder Troels Østergaard Sørensen

### Udviklingsplan 1998-2003

I Økonomisk Instituts „Udviklingsplan 1998-2003“ fastlægges, at Institutets to hovedmålsætninger er:

- at producere forskning på et højt internationalt niveau
- at levere forskningsbaseret undervisning og vejledning af bachelor-, kandidat- og ph.d.-studerende.

Endvidere er det en målsætning at producere og formidle økonomisk viden til samfundet og deltage i/kvalificere den nationale og internationale samfundsvidenskabelige (økonomiske) debat.

Det er således en hovedmålsætning at lave god forskning opgjort med en international målestok. Som led i kvalitetssikringen af forskningen har det været målsætningen, jf. udviklingsplanen:

- at tiltrække flere forskningsressourcer til Institutet - såvel interne som eksterne midler
- at basere tildeling af ekstra forskningstid til de enkelte medarbejdere - ud over en „basis forskningstid“ - på frikøb forbundet med eksterne midler, der ofte opnås i åben konkurrence
- at opslå hovedparten af faste videnskabelige stillinger meget generelt med henblik på at kunne ansætte de personer, der har de bedste forskningskvalifikationer
- at fokusere på fremmedsprogede refereeede publikationer (FRP)
- at udbygge publikationsregistreringen
- at informere systematisk om publikationer via Internettet og overgå til elektronisk publicering af working papers
- at drøfte forsknings- og publikationsaktiviteter ved systematiske medarbejdersamtaler
- at indsamle relevante data om forskning og forskningsrelaterede aktiviteter og publicere dem løbende i Institutets årsberetninger.

---

<sup>2</sup> Temaet 1998 var: „Eksternt finansieret forskning“. I 1999 var temaet: „Forskningsbaseret undervisning på økonomistudiet“.

Økonomisk Institut blev sammen med de øvrige økonomiske institutter i Danmark forskningsevalueret i 1995 i en international evaluering foranstaltet af Forskningsministeriet. Institutet fik prædikatet: „first rate by international standards“. Det var selvfølgelig et skulderklap. Denne evaluering og senere internationale evalueringer af større forskningscentre ved Institutet, illustrerede med al tydelighed, hvilken vægt FRP tillægges i internationale forskningsevalueringer.

Nærværende artikel behandler specielt problemstillinger omkring forskningskvalitet og publikationspolitik, men berører også nogle af de andre problemstillinger i relation til Institutets målsætninger. Artiklen skal bl.a. lægge op til en debat om Institutets fremtidige publikationspolitik.

## **Publikationer**

En oversigt over Institutets publikationer fordelt på publikationskategorier fra 1997-2000 fremgår af tabel 2.c i denne beretning. Fokus i udviklingsplanen har været at øge antallet og andelen af fremmedsprogede refereeede publikationer (FRP). Det vil i første omgang sige fremmedsprogede anonymt refereeede tidsskriftsartikler, men også bøger og bidrag til bøger udgivet på anerkendte internationale forlag. Der er jo som regel et betydeligt time-lag (flere år) fra det tidspunkt, hvor forskningen udføres, til den publiceres i endelig form, så det er vanskeligt på nuværende tidspunkt endeligt at konkludere, om målsætningen fra 1998 er nået, men summarisk set viser tallene en udvikling i den ønskede retning.

### Lønpolitik og publikationer

For at understøtte målsætningen om FRP har Institutet i 1999 og 2000 anvendt dele af lokallønsmidlerne og cheflønspuljen til engangstillæg for FRP. Der har været anvendt et meget simpelt og mekanisk kriterium. I 2000 var kriteriet for et engangstillæg på 10.000 kr.: „Bidrag (forfatter eller medforfatter) i form af en eller flere fremmedsprogede anonymt refereeede tidsskriftsartikler, som er indberettet og medtaget i PUF og årbogen i 1999“. Der blev ikke sondret mellem top-journals og andre journals, mellem én eller flere FRP eller mellem én eller flere forfattere, osv.

Ingen forestiller sig næppe, at et engangstillæg på 10.000 kr. isoleret set og på kort sigt skaber flere/bedre publikationer. Men filosofien bag disse tillæg er at „sætte fokus på målsætningen om FRP“, samt at bidrage til en udvikling, der skal sikre bedre konsistens mellem Institutets målsætninger og lønpolitikken. De valgte publikationskriterier har været yderst simple, så i 2001 vil mere forfinede kriterier og principper for løntillæg relateret til publikationsaktiviteter blive forsøgt udviklet.

### Basisbevillinger og publikationer

På Det Samfundsvidenskabelige Fakultet har fagenes FRP i de sidste par år indgået som kriterium til fordeling af en mindre del af basisbevillingen. I budget 2001 blev 3% af Fakultetets basisbevilling fordelt mellem fagene ud fra deres relative andel af publikationer i tidsskrifter og monografier på ikke-skandinaviske sprog målt som et gennemsnit over perioden 1997 til 1999. Kvaliteten af forskningen er vanskelig at måle på tværs af fag, og antallet af FRP er næppe et „first best“ kriterium til fordeling af forskningsmidler mellem fag efter forskningskvalitet. Men hvad er alternativet til bibliometriske mål, når man skal finde frem til et operationelt mål? Alternativet er jo ikke, at man undlader at fordele forskningsmidler, men at man anvender andre kriterier som en status quo fordeling, eller en fordeling efter STÅ-produktion, der jo slet ikke direkte afspejler hverken forskningskvantitet eller -kvalitet. Meget simple bibliometriske opgørelser er „second best“, men de bør holdes op mod alternative realistiske og operationelle kriterier og ikke mod et udefineret „first best“ kriterium.

### Bibliometeriske opgørelser

Set i lyset af at simple optællinger af FRP anvendes til fordeling af forskningsressourcer, lønmidler, individuel forskningstid og indgår i vurderingen ved stillingsbesættelser mv., er det selvfølgelig relevant løbende at overveje, i hvilket omfang bibliometriske opgørelser generelt afspejler forskningskvalitet.

Bibliometriske metoder er relateret til optællinger af antal artikler/bøger/sider/ord og til opgørelser af citationer og citationsindeks. Citationsanalyser bruges bl.a. til beregning af „impact-factorer“, hvor man ud fra citationer „kvalitetsvurderer“ og rangordner tidsskrifter inden for et fagområde. De bibliometriske metoder fokuserer snævert på forskningsoutput og benyttes bl.a. til ranking af personer, institutter/departments, universiteter og lande. Forsknings-ranking kan også være baseret på en survey-metode, hvor man beder fagfæller give „videnskabelige karakterer“ til f.eks. institutter inden for et fagområde, jf. nedenfor.

Mange samfundsforskere er skeptiske over for at „tælle artikler og citationer“ som et væsentligt kriterium til bedømmelse af forskningen og hævder, at det fremmer kvantitet på bekostning af kvalitet, og at det giver en endimensionel bedømmelse af forskningen, som burde være flerdimensional. I bogen „Hvad er god forskning“ af Bo Jacobsen (2001, side 21) omtales et dansk økonomisk institut side 22-23:

„For nogle år siden omlagde man publikationsmønstret ved et af landets økonomiske institutter, for man havde fået besked på, at nu skulle der produceres internationale artikler. En senere vurdering viste, at antallet af internationale



publikationer steg markant. Men samtidig viste der sig en kraftig nedgang i formidling af økonomisk viden til de danske borgere. Endvidere viste det sig, at i mange af de internationale artikler, var det de samme forskningsresultater, der gik igen, men som blev publiceret flere steder for at få publikationslisterne til at vokse (Christiansen & Hansen 1993: 168; Jacobsen et al., 2001; 127ff).

Det er selvfølgelig altid vigtigt at være sig bevidst, at fokus på FRP (måske) kan føre til „kvantitet i stedet for kvalitet“, og at fokus kan blive forskudt væk fra andre af institutionens vigtige målsætninger, jf. senere. I ovennævnte citat identificeres det omtalte institut ikke direkte, men i Christiansen & Hansen (1993), som der refereres til i citatet, gennemføres et omfattende case studium af Økonomisk Institut ved Aarhus Universitet. I perioden 1969-86 er antallet af FRP vokset betydeligt, såvel absolut som pr. VIP. Antallet af formidlende publikationer på dansk er meget beskedent og nærmest uændret over hele perioden, men er faldet lidt i slutningen af perioden opgjort pr. VIP.

Der foreligger ikke i de nævnte referencer statistisk belæg - men udsagn fra anonyme enkeltpersoner - for, at de samme forskningsresultater publiceres (i endelig form) gentagne gange!

Der er mange problemer forbundet med forskningsevalueringer baseret på pulikationstællinger, jf. f.eks. Heine Andersen (1987). Men hvis man forkaster simple pragmatiske bibliometriske opgørelser af forskningsresultater og ikke vil lave et „short cut“ mellem disse ofte endimensionale opgørelser og forskningskvalitet, må man fremlægge en alternativ metode. Faren er da, at det hele bliver så flerdimensionalt, at det ikke kan anvendes til noget operationelt, men bliver en mere eller mindre tom begrebsdiskussion suppleret med enkeltstående cases. Forskningskvalitet bliver som et skib, hvor positionen er svær at bestemme, hvis man ingen operationelle kriterier har for, hvad positionen skal fastlægges i forhold til.

I England gennemføres hvert femte år i relation til alle fagdiscipliner en stor systematisk Research Assessment Exercise (REA), som bl.a. danner grundlag for tildeling af forskningsressourcer. Alle universitets-departments evalueres og rates. Den første blev gennemført i 1996 og den næste gennemføres i 2001 jf. <http://www.rae.uk/>. I disse evalueringer tillægges publikationer megen vægt.

Bibliometriske metoder og ranking

Ranking af lande, universiteter, institutter/departments og personer baseret på bibliometriske opgørelser er udbredt inden for faget Økonomi. Man opgør outputs, der er direkte målelige, som f.eks. publikationer/antal sider, citationer

og videnskabelige afhandlinger (ph.d.- eller dr.-afhandlinger). Disse output kan måles, når en række metodiske spørgsmål er afklaret, og diverse afgrænsninger er foretaget. Opgørelserne er ofte kun relateret til tidsskriftsartikler, og man forholder sig ikke (sjældent) til problemet om, hvorledes man skal indpasse bøger og andre bidrag som f.eks. kommissionsrapporter, udarbejdelse af computerprogrammer, internet-bidrag o.l., som ikke naturligt bliver offentliggjort i tidsskriftsform.

De fleste metodiske spørgsmål, man skal tage stilling til ved bibliometriske opgørelser af publikationer, er af samme karakter, uanset om opgørelserne skal bruges til ranking, fordeling af løntillæg eller fordeling af ressourcer mellem fagområder.

Der skal fastlægges en relevant tidsperiode for optællingen. Der skal tages stilling til hvilke tidsskrifter (publikationer), der skal medtages. Skal det være alle ca. 650 tidsskrifter i Econlit-databasen (f.eks. Coupé (2000)), eller skal det kun være top-10 journals? Skal de medtagne tidsskrifter kvalitetsvægtes, f.eks. ved at beregne tidsskrifternes „impact factor“ baseret på citationer? Kalaitzidakis et. al. (1999) fokuserer på følgende top-10 journals, hvor udvælgelsen af de 9 første journals i prioriteret rækkefølge primært er baseret på et citationskriterium, medens EER er medtaget grundet dets status som tidsskrift for European Economic Association: American Economic Review (AER), Econometrica (ECMCA), Journal of Political Economy (JPE), Quarterly Journal of Economics (QJE), Journal of Monetary Economics (JME), Journal of Economic Theory (JET), Review of Economic Studies (REStud), Review of Economics and Statistics (REStat), Economic Journal (EJ) og European Economic Review (EER).

Man skal endvidere vælge mellem at bruge antal artikler eller antal sider. Sidestørrelser, dvs. antal karakterer pr. side, varierer også fra tidsskrift til tidsskrift, og man kan korrigerer herfor ved at anvende standardiserede sider. Foretages begge korrektioner, kan man opgøre et „impact adjusted citations per character“ index for artikler i en bestemt periode. F.eks. konverterer Kalaitzidakis et. al. (1999) siderne i de nævnte 10 journals til AER- standardiserede sider, hvor der korrigeres for såvel sidestørrelser som kvalitet (tidsskriftscitationer). Denne vægtning indebærer, at en side publiceret i AER vægter 35 gange så meget som en side i EER ! - En sådan vægtning vil jo have en helt (urimelig) afgørende betydning for en ranking.

Der er en række potentielle bias i relation til udvælgelse af tidsskrifter. Der findes tre hovedtyper af udgivere af økonomiske tidsskrifter: kommercielle forlag, faglige økonomforeninger og universiteter, og det kan give anledning til

forskellige bias, hvad angår mulighederne for at få artikler optaget. Nogle delområder er repræsenteret i større omfang i ovennævnte top-10 journals end andre delområder. Ud fra JEL-klassifikationen af de enkelte artikler er delområderne micro, labor og quantitative methods „overrepræsenteret“ i gruppen af top-5 journals (Coupé 2000, p. 24).

Man skal også entydigt kunne fastlægge forfatterens institutionelle tilhørsforhold (affiliation) for en konkret publikation, og man skal vælge en korrektion for antallet af (med)forfattere. Er der  $n$  forfattere på en artikel, tildeles hver ofte en andel på  $1/n$ , men der findes også andre muligheder, jf. f.eks. <http://center.kub.nl/top40/>.

Nævnte bibliometriske opgørelser måler kun output. Ved ranking korrigeres overraskende sjældent for forskelle i input - ej heller for antallet af videnskabelige medarbejdere ved ranking af institutter. Der er således ikke tale om en ranking baseret på et produktivetsmål, jf. nedenfor.

Men uanset nævnte problemer er det nødvendigt at afklare forskellige opdelinger/vægtninger af FRP, når publikationerne skal bruges mere systematisk i relation til ressourcefordeling, løntillæg og forskningsplanlægning. Økonomisk Institut vil i de(t) kommende år fortsat arbejde på at udvikle og forfine bibliometriske opgørelser i relation til bestræbelserne på kvalitetssikring af forskningen, herunder udvikle en decentral publikationsdatabase relateret til PUF. I den sammenhæng er det selvfølgelig interessant at se på, om der er en statistisk snæver sammenhæng mellem målelige forsknings-outputs og andre indikatorer for forskningskvalitet.

### **Surveys af forskningskvalitet**

I starten af 1990'erne gennemførte National Research Council (NRC) en survey blandt universitetsøkonomer af den videnskabelige kvalitet ved økonomiske institutter (departments), der udbyder ph.d.-uddannelser i økonomi i USA. Deltagerne i undersøgelsen skulle indplacere godt 100 institutter på en skala fra 0-5. Ud fra gennemsnitskarakteren (scores) laver Thursby (2000) en „kvalitets-ranking“ af institutterne og stiller spørgsmålet om, hvilke informationer man kan udlede af en sådan ranking.

For det første viser Thursbys statistiske analyse af NRC-svarene, at for mange af institutterne er der ikke tale om en statistisk signifikant forskel i karaktererne. Specielt for en stor gruppe af institutterne, der ligger i midterområdet i rankingen, er der ingen signifikant forskel i karaktererne. Der er altså ikke så stor forskel mellem institutterne, som den survey-baserede summariske ranking umid-

delbart giver indtryk af. For en stor gruppe af institutterne giver gennemsnitskarakteren således kun begrænset information.

For det andet kan man spørge, om en sådan kvalitets-survey afspejler målelige opgørelser af forsknings-output. Thursby (2000) finder en meget tæt korrelation mellem survey svarene og målelige outputs i form af: publikationer, citationer og ph.d.-afhandlinger. Ca. 90% af variationen i survey-karaktererne kan statistisk forklares af variationer i nævnte målelige output i en regressionsmodel. Endvidere tyder modelresultaterne på, at en publikation forbedrer det videnskabelige renommé på kort sigt (publikationstidspunktet), men effekten holder kun over tid, hvis publikationen citeres! Endelig viser analysen, at opgører man de tre nævnte output pr. fastansat, er sammenhængen ikke så tydelig, som når man benytter aggregerede institut-output. Det tyder på en bias til fordel for store institutter. (De får en høj survey-karakter, fordi flere forskere fører til mere output, og ikke fordi de har mere produktive forskere).

Det forhold, at mange institutter ikke er signifikant forskellige hvad angår kvalitets-scores, og at disse scores er tæt forbundne med målelige output, får Thursby til også at stille spørgsmål ved værdien af rankings baseret på output-analyser.

For det tredje kan man spørge om, hvorledes forsknings-output er relateret til forskningsressourcerne og andre karakteristika ved institutterne. Det er vanskeligt at finde relevante data for input (ressourcer). Thursby (2000) opstiller 9 input-faktorer (antal VIP, „professor/lektor-ratio“, antal forskningsassistenter, federal grants, biblioteksudgifter, kvalitets-score af matematik institutter ved samme universitet, lærer/student-ratio, ph.d.-studietid, status privat/offentligt universitet) og laver en regressionsanalyse mellem disse input og ovennævnte kvalitets-karakterer. Han finder, at 90% af variationen i kvalitets-karakteren kan forklares af variationen i de valgte input.

Samlet tyder Thursbys analyse på, at input i form af målelige forskningsressourcer er afgørende for niveauet af forskningsoutput (publikationer, citationer og ph.d.-afhandlinger), og at målelige outputs er helt afgørende for kvalitetsvurderingen - det videnskabelige renommé - internt i den videnskabelige verden. Men en ranking af institutterne baseret på målelige kriterier giver indtryk af større kvalitetsforskelle, end der er statistisk signifikant belæg for.

Er Thursbys analyse korrekt og universel, bliver forskningsressourcer helt centrale for et instituts forskningsrenommé. Der er en videnskabelig gevinst ved at være et stort institut, og der er en klar sammenhæng mellem bibliometriske scorer og videnskabelig renommé. (Man kan dog ikke være sikker på kausali-

teten. Det kan jo være, at et godt videnskabeligt renommé tiltrækker gode forskere, der både publicerer meget og sikrer gode forskningsressourcer.)

Set i lyset af ovenstående synes Økonomisk Instituts overordnede strategi, hvor der fokuseres på forskningsressourcer og et stort forskningsvolumen samt på målelig forsknings-output i form af FRP, at være et godt udgangspunkt for målsætningen om at bidrage til forskning på et højt internationalt niveau. Gode forskningsressourcer og FRP er i hvert fald en nødvendig, men selvfølgelig ikke en tilstrækkelig forudsætning for god forskningskvalitet.

#### Forskningsinput og forskningsproduktivitet

Det er iøjnefaldende, hvor lidt man fokuserer på inputsiden og på forskningsproduktivitet i rankings og andre „kvalitetsstudier“. Den væsentligste årsag må formodes at være manglende relevante data for inputs. Man har simpelthen ikke systematisk indsamlet de data, der er nødvendige. I en række sammenhænge, vil det være relevant at kunne opgøre ressourceforbruget, når forskningen skal evalueres - også selv om den forskning, der publiceres i dag, er resultatet af ressourceforbruget adskillige år tidligere. Man har f.eks. reelt ingen indsigt i, hvor stor en rolle ressourcer (forskningstid, ressourcer til rejser, workshops, edb osv.) betyder sammenholdt med forskningsevner (ability) hos den enkelte videnskabelige medarbejder. Det må forventes, at den forskningstid, som den enkelte har til rådighed, spiller en central rolle for forskningskvantiteten. Økonomisk Institut opgør den forskningstid, den enkelte medarbejder har til rådighed, som residualen af den opgjorte tidsanvendelse til undervisning og administration i Institutets „normregnskab“. Opgørelsen kan anvendes til forskellige formål. Det vil f.eks. være naturligt at korrigere bibliometriske opgørelser med opgørelser af forskningstiden som grundlaget for eventuelle løntillæg for publikationsaktiviteter, trods problemerne omkring time-lag fra forskning til publicering. I tabel 2.b i denne beretning er Institutets forskningsprofil beskrevet fra inputsiden, herunder er der foretaget en vægtning baseret på en opgjort forskningstid for den enkelte medarbejder. Den administrativt opgjorte forskningstid er selvfølgelig ikke et helt præcist mål for den faktiske forskningstid, f.eks. tages der ikke højde for, at noget forskning foregår i „fritiden“, og at den enkelte medarbejder ikke præcist bruger den tidsressource til undervisning og administration, som de enkelte normsatser forudsætter som en gennemsnitlig tidsanvendelse.

Økonomisk Institut påtænker 2001/2002 en „benchmarking“ med et udenlandsk økonomisk institut, hvor der vil blive forsøgt sammenlignet relevante inputdata på såvel individ - som institutniveau i relation til forskningen ud over de sædvanlige bibliometriske opgørelser.

## Strategier og dilemmaer

Økonomisk Institut anvender som hovedregel meget brede stillingsopslag og har mange ansøgere til de fleste stillinger, herunder professorater. Instituttet kan derfor melde hus forbi, hvad angår kritikken fra Danmarks Forskningsråd (2000), hvor universiteterne kritiseres for meget snævre opslag, der reelt begrænser konkurrencen om stillingerne. Ved bedømmelser af ansøgernes kvalifikationer både på lektor- og professorniveau spiller bidrag i form af FRP en central rolle. Betydningen af FRP for karrieremulighederne er i sig selv et betydeligt incitament til denne form for videnskabelig produktion. I takt med, at det gennemsnitlige antal FRP pr. ansøger til en bestemt stilling vokser, bliver konkurrencen hårdere, således at man ud over at publicere i gode field-journals i stigende grad retter fokus mod top-10 journals. Over tid vil et fokus på FRP ad den vej i sig selv bidrage til en kvalitetsudvikling.

Men Instituttet må selvfølgelig løbende eksplicit overveje, om incitamenterne er hensigtsmæssige og drøfte om publikationspolitikken både implicit og eksplicit bidrager til at understøtte målsætningen om forskningskvalitet.

Et meget smalt fokus på antallet af FRP er ikke en tilstrækkelig forudsætning for kvalitet. Det kan for den enkelte forsker føre til gentagne publiceringer med marginale ændringer af de samme forskningsresultater. Det kan føre til en fokusering på marginale ændringer af kendte forskningsresultater og -modeller i stedet for fokusering på en kvantitativ mindre, men mere banebrydende og original forskning. Målsætningen om en vækst i andelen af FRP ved Økonomisk Institut har uden tvivl målrettet forskningen mod publicering i endelig form i internationalt regi. Det er nu relevant at evaluere og drøfte publikationspolitikken omkring FRP for fortsat at udbygge forskningskvaliteten.

Et meget smalt fokus på FRP kan også føre til en drejning af forskningsprofilen, da nogle områder har „bedre adgang“ til FRP end andre. Som nævnt ovenfor er det f.eks. ikke alle områder, der er lige godt repræsenteret i top-5 journals. Det er endvidere en udbredt opfattelse - om end dokumentationen ikke er fyldestgørende - at det er lettere at få optaget teoretiske grundforskningsrelaterede bidrag i internationale tidsskrifter end bidrag, der relaterer sig til danske empiriske politisk/økonomiske problemstillinger. Empirisk relevans og anvendelsesorientering er ikke et selvstændigt kriterium for bidrag optaget i FRP.

Der er næppe tvivl om, at en meget kraftig satsning på FRP fører til en potentiel drejning af forskningsprofilen mod mere teoretisk grundforskning og mod mindre anvendelsesorienteret /empirisk forskning. Det kan smitte af på Instituttets

to øvrige målsætninger, jf. indledningen.

Hvis påstanden om, at en øget satsning på at markere Institutet i relation til FRP drejer forskningsprofilen mod en mere teoretisk orienteret forskning, er der et klart dilemma mellem denne effekt og ønsket om mere anvendelsesorientering i den forskningsbaserede undervisning. Der opstår også et dilemma i relation til den tredje målsætning om forskningsbaseret formidling.

En øget satsning på FRP vil betyde, at de videnskabelige medarbejdere - alt andet lige - må anvende flere tidsressourcer til dette, og man vil få/have en mindre kompetence i relation til indsigt i og viden om institutionelle og faktiske forhold i dansk og international økonomi. Der er også en udvikling i gang, hvor universitetsøkonomer i mindre omfang er økonomiske generalister, men mere og mere bliver specialister på et snævert delområde. Det er helt naturligt, da den økonomiske videnskab har udviklet sig voldsomt, og ingen kan være inde i alle områder, hvis man skal kunne profilere sin forskning i det internationale forskningsfelt.

Når man skal inddrage anvendelser i undervisningen og formidle økonomisk viden til samfundet, er det som regel nødvendigt, at man ud over en „videnskabelig kompetence“ også har en „praktisk fagkompetence“ eller „specialistviden“ inden for et eller flere delområder. Hermed menes, at man har et vist „rygmarvs-kendskab“ til institutionelle forhold, empiriske nøgletal og økonomiske/politiske forhold, så man med udgangspunkt i sin „videnskabelige kompetence“ kan have en kvalificeret mening om problemstillinger i den virkelige verden og deltage i den økonomiske debat, herunder deltage i forskningsbaserede udredninger, skrive formidlende artikler, holde oplæg og foredrag for fagøkonomer uden for forskningsverdenen mv. Opbygning og vedligeholdelse af en „praktisk fagkompetence“ eller „specialistviden“ er tidskrævende, og konkurrerer sammen med undervisning, forskning og administration om medarbejdernes knappe tid.

Spørgsmålet er, om den nuværende incitamentsstruktur - herunder karrieremulighederne - tilgodeser en „praktisk fagkompetence“ på rette niveau og i rette form.

## **Afslutning**

Det er meget vanskeligt at forestille sig, at kvalitetssikringen af forskningen ved Økonomisk Institut fremover kan foregå på anden måde end via en forøget deltagelse i den internationale videnskabelige udveksling af forskningsresultater i internationalt anerkendte tidsskrifter og på velrenommerede internationale

forlag. Lønpolitikken, ansættelsespolitikken og fordeling af ressourcer bør fortsat understøtte denne målsætning, men der er behov for at forfine nogle af målsætningerne og midlerne for at sikre kvalitet og ikke kun kvantitet. Forsat drøftelse af kvalitetssikringen af forskningen bliver et centralt tema på Økonomisk Institut i 2001.

På den anden side er der nogle dilemmaer, som man klart må se i øjnene, når man vil styrke og udbygge forskningskvaliteten og styrke publikationsintensiteten i FRP.

Kan studiet tiltrække studerende, hvis den nuværende „praktisk faglige kompetence“ ikke udbygges hos de fastansatte videnskabelige medarbejdere?

Kan/bør Institutet primært satse på en fortsat stigende international videnskabelig kompetence, hvis det implicerer, at de videnskabelige medarbejders bidrag til formidling primært sker via uddannelse af dygtige kandidater og i (endnu mere) begrænset form via direkte deltagelse i den økonomiske debat?

Disse dilemmaer er ikke nye og ikke særegne for Økonomisk Institut på Københavns Universitet, men det er naturligt, at de tages eksplicit op sammen med drøftelser af publikationspolitikken og forskningskvalitetssikring.

### **Refereret litteratur:**

Andersen, Heine. 1987. Forskningsevalueringer og publikationstællinger. Økonomi og Politik 60 nr. 3: 139-152.

Christiansen, John K. & Hanne Foss Hansen. 1993. Forskningsevaluering I teori og praksis. Samfundslitteratur.

Coupé, Tom. 2000. Revealed Performances. Worldwide Ranking of Economists and Economic Departments. Université Libre de Bruxelles.

Danmarks Forskningsråd. 2000. Danmarks Forskningsråds Årsrapport 2000. København.

Jacobsen, Bo. 2001. Hvad er god forskning? Hans Reitzels Forlag.

Jacobsen, Bo., Mikkil Bo Madsen og Claude Vincent. 2001. Danske Forskningsmiljøer. Hans Reitzels Forlag.



Kalaitzidakis, P., Theofanis P. Manuneas and Thanasis Stengos. 1999. European economics: An analysis based on publications in the core journals. *European Economic Review* 43 (1999) 1150-1168.

Thursby, Jerry G. 2000. What Do We Say about Ourselves and What Does It Mean? Yet Another Look at Economics Department Research. *Journal of Economic Literature* XXXVIII, (June 2000): 383-404.

<http://www.rae.uk/>

<http://center.kub.nl/top40/>

## 2 Forskning<sup>3</sup>

Forskningen og forskningsrelaterede aktiviteter ved Institutet har et betydeligt omfang og er beskrevet fra såvel input- som outputsiden nedenfor. Inputsiden illustreres med opgørelser af forskningsårsværk og fordeling af disse på fagområder samt opgørelser over eksternt finansierede aktiviteter. Outputsiden illustreres med publikationsaktiviteterne, redaktionsvirksomhed, refereevirksomhed, foredragsvirksomhed, deltagelse i eksternt bedømmelsesarbejde, deltagelse i eksterne faglige og administrative erhverv samt formidlingsvirksomhed. Endvidere beskrives seminaraktiviteter, workshops, konferencer, særlige lectures og gæsteophold ved Institutet. De enkelte medarbejderes forskningsprojekter er ikke beskrevet her, men fremgår af Københavns Universitetet Årbog.

### 2.1 Forskningsårsværk

De ressourcer, der reelt har været til rådighed til forskning målt i årsværk, er vist i **tabel 2.a**.

De internt finansierede forskningsårsværk er faldet med knap 15% fra 1999 til 2000. Det skyldes primært et fald i det samlede antal internt finansierede årsværk på 10% og en mindre stigning i antal årsværk anvendt til undervisning. De eksternt finansierede forskningsårsværk er faldet med knapt 30% til 10.7 årsværk. Omfanget af frikøb af interne forskere ligger uændret på knapt 5 årsværk. Faldet skyldes færre eksternt finansierede forskningsadjunkter.

Opgjort med udgangspunkt i „normregnskabet“ har professorer, lektorer og adjunkter gennemsnitligt i 2000 haft mulighed for at bruge 47% af deres normerede arbejdstid til forskning mod 50% i 1999. Som det fremgår af noterne til **tabel 2.a**, beregnes forskningstiden residualt. Den administrativt opgjorte forskningstid er selvfølgelig ikke et helt præcist mål for den faktiske forskningstid. Der tages f.eks. ikke højde for, at noget forskning foregår i fritiden, og at den enkelte medarbejder ikke præcist anvender den tidsressource til

---

<sup>3</sup> I det følgende anvendes forkortelserne:

CAM: Centre for Applied Microeconomics

CIE: Centre for Industrial Economics

DERG: Development Economics Research Group

EPRU: Economic Policy Research Unit

IFPRI: The International Food Policy Research Institute

TEAM: Transport Economics And Decision Models

TRIP: Centre for Transport Research on Environmental and Health Impacts and Policy

ØI: Økonomisk Institut.

undervisning og administration, som de enkelte normsatser forudsætter som en gennemsnitlig tidsanvendelse. I 2000 anvendte mange medarbejdere tid til arbejdet med studiereformen, hvilket der ikke er taget højde for ved opgørelsen af forskningstiden. Trods disse forbehold viser tabellen, at det gennemsnitligt set har været muligt at allokere tidsressourcer til forskningen i et pænt omfang.

## 2.2 Forskningsprofil

Instituttets forskning har traditionelt været opdelt i følgende 8 hovedområder:

1. Økonometri og empirisk økonomi
2. Teoretisk og anvendt statistik og demografi
3. Mikroteori og generel ligevægtsteori
4. Makroøkonomi, herunder pengeteori og international økonomi
5. Offentlig økonomi og regulering
6. Driftsøkonomi og erhvervsøkonomi /-politik
7. Økonomisk historie og teoriehistorie
8. Udviklingsøkonomi og komparativ økonomi.

Områderne er kort beskrevet på Instituttets hjemmeside, og de enkelte medarbejders forskningsprojekter er beskrevet i Instituttets bidrag til Københavns Universitet Årbog 2000.

Til yderligere belysning af Instituttets forskningsprofil er der for professorer, lektorer og adjunkter i **tabel 2.b** lavet en oversigt over fordelingen af forskningstid på hovedkategorier i Journal of Economic Literature (JEL) klassifikationssystemet for artikler.

Tabellen er baseret på individuelle indberetninger. De uvægtede tal viser den relative fordeling af forskning på JEL-områder, såfremt alle havde samme tidsressourcer (andel af et årsværk) til forskning. De vægtede tal er korrigerede for, at medarbejderne har forskellig tid (andel af årsværk) til rådighed til forskning, herunder forskelle i ansættelsesomfang, orlov til andre aktiviteter end forskning, samt forskelle i de enkelte medarbejders tidsanvendelse til undervisning og administration det pågældende år. Sidstnævnte opgøres i Instituttets interne arbejdstidsopgørelse (normregnskabet).

**Tabel 2.a Fordeling af internt og eksternt finansierede VIP- årsværk på "arbejdsopgaver" 2000.**

	Undervisning <sup>3</sup>	Forskeruddannelse <sup>4</sup>	Forskning <sup>5</sup>	Administration <sup>6</sup>	Andet <sup>7</sup>	I alt ekskl. orlov <sup>8</sup>	orlov <sup>8</sup>	I alt inkl. orlov
A. Internt finansierede ÅV								
A1. Professorer, lektorer adjunkter (P,L,A) <sup>1</sup>	14,78	1,40	13,30	3,65	0,85	33,98	3,17	37,15
A2. Gæste-professorer, -lektorer, forskningsassistenter og -adjunkter <sup>2</sup>	0,0	0,2	1,9			2,1		2,1
Internt finansierede årsværk i alt	14,8	1,6	15,2	3,7	0,9	36,1	3,2	39,3
B. Eksternt finansierede ÅV								
B1. Forskningsfrikøb (P,L,A) <sup>9</sup>			4,8			4,8		4,8
B2. Eksternt finansierede medarbejdere <sup>10</sup>			6,0					6,0
Eksternt finansierede årsværk i alt	0,0	0,0	10,7	0,0	0,0	10,7		10,7
I alt A + B	14,8	1,6	25,9	3,7	0,9	46,8	3,2	50,0
I alt interne medarbejdere A1 + A2 + B1	14,8	1,6	20,0	3,7	0,9	40,8	3,2	44,0
I alt A1 + B1	14,8	1,4	18,1	3,7	0,9	38,7	3,2	41,9
I alt A1 + B1 i % af ÅV (ekskl. orlov)	38%	4%	47%	9%	2%	100%		

<sup>1</sup> Fordelingen af professorers, lektorer og adjunkters tidsanvendelse, herunder frikøb, er baseret på Institutets interne arbejdstidsopgørelse (normregnskabet).

<sup>2</sup> Fordelingen af gæsters, forskningsadjunkters og forskningsassistenter tidsanvendelse er baseret på de konkrete ansættelsesvilkår og skønnet tidsfordeling under hensyn til konkrete undervisningsopgaver.

<sup>3</sup> Undervisning indeholder alle undervisningsrelaterede opgaver.

<sup>4</sup> Forskeruddannelse indeholder de årsværk, der benyttes til undervisning, vejledning, bedømmelse m.v. samt de forskningsassistentårsværk, der har været brugt til "forlængelser" af ph.d.-stipendier.

<sup>5</sup> Forskning beregnes residuelt ved at fratække de årsværk, der benyttes til andre formål fra de samlede årsværk (ekskl. orlov), der er til rådighed.

<sup>6</sup> Administrativt arbejde: summen af administrativt arbejde opgjort i normregnskab (2,85 ÅV) + ledelsesadministration, der ikke normkrediteres (0,8 ÅV).

<sup>7</sup> "Andet" dækker eksterne administrative opgaver samt længerevarende sygdom. Før 1998 blev administrative opgaver som dekan/prodekan indregnet som frikøb og fratrukket interne ÅV.

<sup>8</sup> Orlov dækker evt. barselsorlov (for 2000, 0 ÅV) samt orlov uden løn (3,17 ÅV).

<sup>9</sup> Af de samlede forskningsfrikøb, udgør frikøb finansieret af centre 0,75 ÅV.

<sup>10</sup> Af de samlede eksternt finansierede ÅV ekskl. frikøb, udgør eksternt finansierede ÅV finansieret af centre ved Økonomisk Institut 4,82 ÅV.

Tabel 2.b Forskningsområder 2000 : "Journal of Economic Literature" klassifikation<sup>1)</sup>

Område	Uvægtet <sup>2</sup>				Vægtet <sup>2</sup>			
	Professorer	Lektorer	Adjunker	I alt	Professorer	Lektorer	Adjunker	I alt
		%				%		
A. General Economics and Teaching	0,0	0,4	0,0	0,2	0,0	0,0	0,0	0,0
B. Methodology and History of Economic Thought	8,5	1,0	5,0	3,7	9,1	1,5	7,2	4,9
Ct. Mathematical and Quantitative Methods: theory	7,3	6,4	7,5	6,8	5,8	5,2	5,5	5,4
Ce. Mathematical and Quantitative Methods: empirics	10,8	18,6	5,0	14,9	11,9	19,6	7,2	15,3
D. Microeconomics	22,3	13,8	12,5	16,3	28,0	13,7	15,9	19,1
E. Macroeconomics and Monetary Economics	11,5	15,8	37,5	16,5	11,1	14,7	29,2	15,2
F. International Economics	7,7	0,4	13,8	3,9	10,6	0,5	13,7	5,7
G. Financial Economics	0,0	2,6	0,0	1,5	0,0	1,2	0,0	0,6
H. Public Economics	10,0	1,8	0,0	4,2	6,9	1,8	0,0	3,4
I. Health, Education and Welfare	0,0	4,0	0,0	2,4	0,0	5,3	0,0	2,8
J. Labor and Demographic Economics	0,0	12,6	7,5	8,2	0,0	12,3	10,8	7,7
K. Law and Economics	0,0	0,0	0,0	0,0	0,0	0,0	0,0	0,0
L. Industrial Organization	9,6	1,8	3,8	4,4	6,5	2,0	2,7	3,7
M. Business Administration and Business Economics: Marketing; Accounting	0,0	0,0	0,0	0,0	0,0	0,0	0,0	0,0
N. Economic History	7,7	4,0	0,0	4,8	8,1	5,5	0,0	5,8
O. Economic Development, Technological Change and Growth	0,0	10,8	7,5	7,1	0,0	10,5	7,7	6,4
P. Economic Systems	0,0	0,0	0,0	0,0	0,0	0,0	0,0	0,0
Q. Agricultural and Natural Ressource Economics	0,0	2,6	0,0	1,5	0,0	2,6	0,0	1,3
R. Urban, Rural and Regional Economics	0,8	3,4	0,0	2,3	0,7	3,6	0,0	2,1
Z. Other Special Topics	3,8	0,0	0,0	1,2	1,4	0,0	0,0	0,5
<b>I alt pct.</b>	100	100	100	100	100	100	100	100
<b>I alt årsværk</b>	3,3	7,8	2,2	13,3	6,5	9,4	2,2	18,1

<sup>1)</sup> Opgørelse er baseret på de enkelte medarbejders (professorer (13), lektorer (25) og adjunker (4)) egne fordelinger af deres forskning på Journal of Economic Literatures grupper.

<sup>2)</sup> Uvægtet angiver fordelingen af årsværk såfremt alle medarbejdere havde 0.4 ÅV til rådighed til forskning. Vægtet korrigerer for, at nogle medarbejdere har mere forskningstid til rådighed end andre i 2000 bl.a. grundet forskelle i frikob til forskning, og i faktisk tidsanvendelse til undervisning og administration. Korrektionen er baseret på Institutets interne arbejdsindsopgørelse (normregnskabet) og viser fordelingen af de ÅV, der reelt har været anvendt til forskning.

## 2.3 Eksternt finansierede forskningsprojekter

### Nye eksternt finansierede forskningsprojekter ved Institutet i 2000

Titel: Child Health and Nutrition in Sub-Saharan Africa

Projektperiode: 2000-2001

Projektleder: lektor Rasmus Heltberg

Bevillingsgiver: Rådet for Ulandsforskning (RUF)

Bevilling: kr. 228.663

Formål: Projektet analyserer børnesundhed i Mozambique ved hjælp af et husholdningsdatasæt. Der lægges vægt på at undersøge betydningen af økonomisk og social infrastruktur for børns sundhed, som måles ved hjælp af vægt, alder og højde. Projektet har stud.polit. Niels Johannesen tilknyttet.

Titel: The Analysis of International Capital Markets: Understanding Europe's Role in the Global Economy

Projektperiode: 2000-2003

Projektleder: professor Peter Birch Sørensen

Bevillingsgiver: EU 5. rammeprogram (RTN)

Bevilling: EURO 186.720

Formål: Formålet med dette forskningsnetværk er at bidrage med økonomiske analyser af udviklingen på de internationale kapitalmarkeder for at opnå øget forståelse af samspillet mellem den europæiske økonomi og den øvrige verdensøkonomi. Det undersøges bl.a., hvilke faktorer der bestemmer omfanget og sammensætningen af de internationale kapitalbevægelser; hvorledes kapitalmarkedsintegrationen øger den gensidige økonomiske afhængighed mellem Europa og resten af verden; hvorledes udviklingen på kapitalmarkederne påvirker behovet for international skattekoordinering, og hvorledes der kan sikres en bedre kapitalmarkedsregulering med henblik på at øge stabiliteten på de internationale finansmarkeder.

Titel: EU-US Monetary Relations after the Introduction of the Euro

Projektperiode: 2000

Projektleder: professor Niels Thygesen

Bevillingsgiver: EU

Bevilling: kr. 261.000

Formål: Såvel de økonomiske som de politiske relationer mellem USA og Europa er blevet påvirket af euroens indførelse. Foreløbig har den nye valuta overraskende vist udpræget svaghed på valutamarkederne, og såvel denne svaghed som den efterfølgende opretning stiller nye krav til den økonomiske politik i euroområdet. 2 workshops i Bruxelles og Washington blev afholdt i 2000.

Titel: Forskerophold

Projektperiode: 2000-2001

Projektleder: lektor Hans Christian Kongsted

Bevillingsgiver: Rektorkollegiet

Bevilling: kr. 456.000

Formål: lektor Hiroshi Yamada, Hiroshima Universitet, Japan, besøger Økonomisk Institut i perioden fra december 2000 til november 2001 i henhold til aftale om forskerudveksling mellem Rektorkollegiet og Japan Society for the Promotion of Science. Hiroshi Yamadas forskningsområde er tidsrække-økonometriske metoder med anvendelser indenfor international økonomi.

Titel: Efficiency of Cooperative Creameries, Agency Problems and Incentive Pay for Managers, 1882-1925

Projektperiode: 2000-2002

Projektleder: lektor Ingrid Henriksen

Bevillingsgiver: Statens Samfundsvidenskabelige Forskningsråd (SSF)

Bevilling: kr. 802.171

Formål: Projektets formål er en empirisk belysning af teorier vedrørende andelsforetagenders effektivitet. Et centralt spørgsmål er disse foretagenders mulighed for håndhævelse af kontrakten med medlemmerne, i det konkrete tilfælde med leverandørerne. En anden vigtig problemstilling er udviklingen i aflønningssystemer for de ansatte bestyrere af andelsmejerierne, hvor forskellige typer af incitamentsaflønning blev benyttet gennem de første ti år. De bevarede forhandlingsprotokoller sammenholdt med den publicerede mejeridriftsstatistik giver mulighed for at teste effektiviteten af forskellige variationer i foretagendernes organisation.

Titel: Procurement and Regulation of Public Transport

Projektperiode: 2000-2003

Projektleder: lektor Birgitte Sloth

Bevillingsgiver: Centre for Transport Research on Environmental and Health Impacts and Policy (TRIP)

Bevilling: kr. 1.058.000

Formål: I projektet opbygges teoretiske modeller, der gør det muligt at analysere forsyning med og regulering af kollektiv transport når, virksomheder og regulerende myndigheder har forskellig viden og forskellige interesser. De teoretiske resultater skal sammenholdes med praksis i en række danske cases.

Titel: Endogenous Business Cycles, Unemployment and Economic Policy

Projektperiode: 2000

Projektleder: lektor Hans Jørgen Whitta-Jacobsen  
Bevillingsgiver: Statens Samfundsvidenskabelige Forskningsråd  
Bevilling: kr. 151.000  
Formål: Forskningsophold ved Universitat Pompeu Fabre, Barcelona.

Titel: Poverty, Income Distribution and Labor Market Issues in SSA  
Projektperiode: 2000  
Projektleder: lektor Finn Tarp  
Bevillingsgiver: African Economic Research Consortium (AERC)  
Bevilling: kr. 511.920  
Formål: Dette projekt går ud på at analysere fattigdom og fordeling i Mozambique. Der arbejdes tæt sammen med en gruppe af Mozambicanske økonomer, der flere gange har besøgt Institutet. Emnerne er fattigdomsmåling, incidensen af de offentlige udgifter, opdatering af landets Social Accounting Matrice (SAM) samt fordelingsanalyse. Projektet indgår på linie med en stribe tilsvarende landestudier udført i AERC regi under den overordnede ledelse af professor Eric Thorbecke, Cornell University. Fra Økonomisk Institut har Henning Tarp Jensen, Rasmus Heltberg og Finn Tarp været tilknyttet.

Titel: Improving Human Research Potential  
Projektperiode: 2000-2004  
Projektledere: institutleder Troels Østergaard Sørensen & professor Christian Schultz  
Bevillingsgiver: EU  
Bevilling: kr. 1.182.630  
Formål: Økonomisk Institut er blevet udnævnt til Marie Curie Training Site af EU, og har i den forbindelse modtaget midler til at finansiere udenlandske ph.d. studerendes gæsteophold ved Institutet i perioder af 3-12 mdr.

## **Eksternt finansierede forskningsprojekter ved Institutet igangsat før 2000**

Projekterne er nøjere beskrevet i Institutets Årsberetninger for tidligere år. Yderligere information kan fås ved henvendelse til projektlederne.

## **Eksternt finansierede centre**

Economic Policy Research Unit (EPRU)  
Projektperiode: 1998-2003



Projektleder: centerdirektør, professor Peter Birch Sørensen  
Bevillingsgiver: Grundforskningsfonden  
Deltagende institutioner: Handelshøjskolen i København.

Centre for Industrial Economics (CIE)  
Projektperiode: 1995-2001 (projektperioden er blevet forlænget med et år)  
Projektleder: professor Christian Schultz  
Bevillingsgiver: Statens Samfundsvidenskabelige Forskningsråd og Erhvervsministeriet  
Deltagende institutioner: Aarhus Universitet, Handelshøjskolerne i København og Aarhus, Den Kgl. Veterinær- og Landbohøjskole og Syddansk Universitet.

Development Economics Research Group (DERG)  
Projektperiode: 1996-2001  
Projektleder: lektor Finn Tarp  
Bevillingsgiver: Rådet for Ulandsforskning  
Deltagende institutioner: Den Kgl. Veterinær- og Landbohøjskole og Statens Jordbrugs- og Fiskeriøkonomiske Institut.

### **Øvrige eksternt finansierede projekter**

Titel: Dansk forskeruddannelsesnetværk i nationaløkonomi  
Projektperiode: 1997-2000  
Projektleder: professor Birgit Grodal

Titel: Bæredygtighed - begreber og analyser  
Projektperiode: 1997-2000  
Projektleder: lektor Jørgen Birk Mortensen

Titel: Informationsproblemer i miljøreguleringen - overholdelse og håndhævnning af regulering  
Projektperiode: 1997-2000  
Projektleder: lektor Jørgen Birk Mortensen

Titel: Computable General Equilibrium Approach to Public Economics. Theoretical Analyses and Policy Applications  
Projektperiode: 1998-2000  
Bevillingshaver: Økonomisk Institut. Projektet udføres af eksternt lektor Knud Jørgen Munk

Titel: Transportøkonomi og beslutningsmodeller (TEAM)

Projektperiode: 1998-2001

Projektleder: lektor Birgitte Sloth

Titel: Dynamik i husstandsindkomster og husholdningsforbrug (CAM)

Projektperiode: 1998-2001

Projektleder: professor Martin Browning

Titel: Matematisk økonomi

Projektperiode: 1998-2001

Projektleder: lektor Mich-Palle Tvede

Titel: Makroøkonomiske transmissionsmekanismer. Empiriske anvendelser og økonometriske metoder

Projektperiode: 1998-2002

Projektleder: professor Katarina Juselius

Titel: Danske Bank Professorat

Projektperiode: 1998-2003

Bevillingshaver: Økonomisk Institut. Stillingen varetages af professor Niels Thygesen

Titel: Forskningsaftale med African Economic Research Consortium

Projektperiode: 1999-2000

Projektleder: lektor Finn Tarp

Titel: Forskningsaftale med International Food Policy Research Institute (IFPRI)

Projektperiode: 1999-2001

Projektleder: lektor Finn Tarp

Titel: Information Flows, Integration and Efficiency of International Commodity Markets, 1850-1900.

Projektperiode: 1999-2001

Projektleder: professor Karl Gunnar Persson

Titel: Dynamisk Økonomisk Teori (DET)

Projektperiode: 1999-2004

Projektleder: professor Karl Vind

## 2.4 Forskningsrelaterede aktiviteter

### 2.4.1 Publikationer

**Tabel 2.c** viser udviklingen i antallet af publikationer fordelt på hovedkategorier. I „Udviklingsplan 1998-2003“ er det målsætningen, at antallet og andelen af fremmedsprogede publikationer skal vokse. Antallet af fremmedsprogede refereeede tidsskriftsartikler er vokset betydeligt fra 1999 til 2000.

For at stimulere international publicering er der i 2000 på tilsvarende måde som i 1999 uddelt løntillæg til fastansatte medarbejdere baseret på et kriterium relateret til fremmedsprogede refereeede publikationer. Instituttets publikationspolitik behandles særskilt i dette års tema-artikel, hvortil der henvises for yderligere kommentarer.

Der er medtaget en ny **tabel 2.d**, der viser fordelingen af de fremmedsprogede publikationer på JEL-områder for de samme personer, som indgår i **tabel 2.c** samt for ph.d.-afhandlinger. Denne tabel illustrerer således Instituttets forskningsprofil målt fra outputsiden. **Tabel 2.b** viser profilen opgjort fra inputsiden. Sammenholder man de to tabeller finder man, at der ikke er et snævert sammenfald mellem input- og outputsiden. Det vil man heller ikke forvente, da der er et betydeligt tilmelag inden forskningen publiceres endeligt. En mere direkte sammenkædning af input- og outputtiden kræver flere års observationer.

**Tabel 2.c Antal ØI-publikationer fordelt på kategorier 1997-2000<sup>1</sup>.**

Type		1997	1998	1999	2000	
Bog	fremmed sprog	1	1	4	4	
	nordisk sprog	0	5	6	5	
Bidrag bog/antologi	fremmed sprog	8	21	25	17	
	nordisk sprog	8	3	4	7	
Redigerede værker	fremmed sprog				1	
	nordisk sprog				1	
Zeuthen lectures		0	1	1	1	
Tidsskriftsartikler	fremmed sprog	ref <sup>2</sup>	12	25	24	37
		ej ref	1	4	7	1
	nordisk sprog	ref	1	1	0	0
		ej ref	2	6	4	0
	Nationaløkonomisk Tidsskrift <sup>3</sup>	2	4	9	5	
ØI-publikationer <sup>4</sup>	Discussion papers	24	23	24	20	
	CIE discussion papers <sup>5</sup>	16	13	10	8	
	EPRU working papers <sup>5</sup>		2	9	11	
	Blåt memo	1	1	0	1	
	Undervisningsnoter	2	4	4	4	
	Ph.d.-afhandlinger og Disputatser <sup>6</sup>	2	10	4	15	
Andre Working Papers <sup>7</sup>		6	11	15	21	
<b>I alt</b>		<b>86</b>	<b>135</b>	<b>150</b>	<b>159</b>	
Formidlende bidrag:						
	Bidrag til Leksika <sup>8</sup>	64	87	80	34	
	Avisartikler m.v.	-	-	9	22	
<b>I alt inklusive formidlende bidrag</b>		<b>150</b>	<b>222</b>	<b>239</b>	<b>215</b>	

<sup>1</sup> Opgørelsen er baseret på KU's PUF (Publikations- og forskningsregistrering), med ganske få justeringer grundet fejl og mangler i PUF i 1997 og 98. Tabellen viser antal publikationer uanset antallet af medforfattere på den enkelte publikation. Publikationslisten (eksklusive formidlende bidrag) findes i diverse numre af Københavns Universitetet Årbog og i årsberetninger fra og med 1999.

<sup>2</sup> Tidsskriftsartiklerne er opdelt i artikler der er anonymt refereeede (ref) og artikler der ikke er det (ej ref).

<sup>3</sup> Artikler i Nationaløkonomisk Tidsskrift udgør langt hovedparten af artikler på nordisk sprog og optræder derfor som selvstændig kategori. Både løbende numre og særtryk (festskrift) af Nationaløkonomisk Tidsskrift indgår.

<sup>4</sup> I ØI's publikationer indgår instituttets egne serier samt serier ved forskningscentre.

<sup>5</sup> Der er i tabellen kun opregnet de arbejdsrapporter fra CIE og EPRU, hvor mindst én af forfatterne er ansat ved ØI. EPRU har i alt udgivet 22 working papers i 1998, heraf 13 siden september 98, hvor EPRU blev knyttet til ØI, 25 i 1999 og 23 i 2000. CIE har i alt udgivet 23 discussion papers i 1997, 20 i 1998, 15 i 1999 og 13 i 2000.

<sup>6</sup> Frank Hansen har forsvaret en disputats i 2000.

<sup>7</sup> Arbejdsrapporter udgivet i andre institutioners discussions papers serier, redigerede værker (til og med 1999), kongresberetninger og diverse rapporter.

<sup>8</sup> Hovedsageligt bidrag til Den Store Danske Encyklopædi. Indgår i PUF fra 1998. Opgjort særskilt for 1997.

**Tabel 2.d Publikationer 2000: "Journal of Economic Literature" klassifikation<sup>1</sup>.**

<b>Område</b>	<b>Professorer</b>	<b>Lektorer</b>	<b>Adjunkter</b>	<b>Phd.-afh.</b>	<b>I alt</b>
A. General Economics and Teaching	5,6	2,9	-	-	2,9
B. Methodology and History of Economic Thought	7,5	1,4	-	-	2,6
Ct. Mathematical and Quantitative Methods: theory	-	2,9	-	14,3	4,3
Ce. Mathematical and Quantitative Methods: empirics	12,1	8,6	20,0	7,1	9,8
D. Microeconomics	19,6	9,0	30,0	7,1	12,4
E. Macroeconomics and Monetary Economics	3,7	5,7	45,0	14,3	8,8
F. International Economics	5,6	4,8	-	7,1	5,2
G. Financial Economics	5,6	1,4	-	7,1	3,6
H. Public Economics	8,4	4,3	-	-	4,3
I. Health, Education and Welfare	-	-	-	-	-
J. Labor and Demographic Economics	5,6	14,3	-	7,1	10,0
K. Law and Economics	-	-	-	-	-
L. Industrial Organization	11,2	5,7	-	-	5,7
M. Business Administration and Business Economics: Marketing; Accounting	-	-	-	-	-
N. Economic History	3,7	1,4	5,0	-	1,9
O. Economic Development, Technological Change and Growth	-	29,5	-	21,4	19,0
P. Economic Systems	-	-	-	-	-
Q. Agricultural and Natural Resource Economics	-	2,4	-	14,3	4,0
R. Urban, Rural and Regional Economics	-	-	-	-	-
Z. Other Special Topics	11,2	5,7	-	-	5,7
<b>I alt pct.</b>	<b>100</b>	<b>100</b>	<b>100</b>	<b>100</b>	<b>100</b>

<sup>1</sup> Opgørelsen er baseret på de interne medarbejderes publikationer i bøger og tidsskriftsartikler. Der er ikke medregnet arbejdsrapporter, undervisningsnoter eller formidlende bidrag.

**Publikationsliste**

- Albæk K., Koning P., Ridder G., Van den Berg B.G.J.: The Relation between Wages and Labor Market Frictions: An Empirical Analysis based on Matched Worker-Firm Data, i: Panel Data and Structural Labour Market Models s. 41-66, H. Bunzel, B. J. Christensen, P. Jensen, N. M. Kiefer, D. T. Mortensen (eds.), Amsterdam 2000.
- Albæk K., Asplund R., Barth E., Blomskog S., Gudmundsson B.R., Karlsson V., Madsen E.S.: Dimensions of the Wage-Unemployment Relationship in the Nordic Countries: wage flexibility without wage curves. *Research in Labor Economics* 19, s. 345-381, 2000.
- Amir R., Nannerup N.: Information Structure and the Tragedy of the Commons in Resource Extraction. *Discussion Papers* 00-09, s. 1-25, 2000.
- Amir R.: Market Structure, Scale Economics and Industry Performance. *CIE Discussion Papers* 2000-03, s. 1-30, 2000.
- Amir R., Evstigneev I., Wooders J.: Noncooperative R&D and Optimal R&D Cartels. *CIE Discussion Papers* 2000-09, s. 1-33, 2000.
- Amir R.: R&D returns, Market Structure and Research Joint Ventures. *Journal of Institutional and Theoretical Economics* 156(4), s. 583-598, 2000.
- Amir R., Lambson V.E.: On the Effects of Entry in Cournot Markets. *Review of Economic Studies* 67(231), s. 235-254, 2000.
- Amir R., Wooders J.: One-way Spillovers, Endogenous Innovator/Imitator Roles and Research Joint Ventures. *Games and Economic Behavior* 31(1), s. 1-25, 2000.
- Amir R.: Modelling Imperfectly Appropriable R&D via Spillovers. *International Journal of Industrial Organization* 18(7), s. 1013-1032, 2000.
- Amir R., Amir M., Jin J.: Sequencing R&D Decisions in a Two-Period Duopoly with Spillovers. *Economic Theory* 15(2), s. 297-317, 2000.
- Amir R., Evstigneev I.: A Functional Central Limit Theorem for Equilibrium Paths of Economic Dynamics. *Journal of Mathematical Economics* 33(1), s. 81-99, 2000.

- Amir R., Stepanova A.: Second-Mover Advantage and Price Leadership in Bertrand Duopoly. CIE Discussion Papers 2000-10, s. 1-25, 2000.
- Amir R., Grillo I.: Strategic Complementarity Conditions in Bertrand Oligopoly. CIE Discussion Papers 2000-11, s. 1-7, 2000.
- Amir R.: Market Structure, Scale Economies and Industry Performance. Discussion Papers 00-08, s. 1-30, 2000.
- Andersen E.B.: The Concept of the University Culture, i: Statistics, Science and Public Policy: The two Cultures s. 203-207, A.M. Herzberg, I. Krupka (eds.), Queen's University, Kingston, Ont. 2000.
- Andersen E.B.: A Remarkably Simple Result in Maximum Likelihood Estimation Theory, 11 s. Kbh. 2000.
- Andersen E.B.: Some Simple ML-Estimators in Stochastic Differential Equations, 13 s. Kbh. 2000.
- Andersen E.B.: Some New and Some Old Results for the Polytomous Rasch Model. 13 s. Kbh. 2000.
- Andersen T.B.: Finansiell udvikling og økonomisk vækst. Memo 203, s. 1-24, 2000.
- Boom J-T., Svendsen G.T.: The Political Economy of International Emissions Trading Scheme Choice: Empirical Evidence. Discussion Papers 00-19, s. 1-52, 2000.
- Browning M.: The Saving Behaviour of a Two-Person Household. Scandinavian Journal of Economics 102(2), s. 235-251, 2000.
- Browning M., Crossley T.: Luxuries are Easier to Postpone: A Proof. Journal of Political Economy 108(5), s. 1022-1026, 2000.
- Dalgaard C-J.L., Kreiner C.T.: Scale-Invariant Endogenous Growth. EPRU Working Paper Series 2000-07, s. 1-24, 2000.
- Dalgaard C-J.L., Hansen H.: On Aid, Growth and Good Policies. CREDIT Research Papers 00/17, s. 1-22, 2000.

- Ejarque J.M., Cooper R.: Financial Intermediation and Aggregate Fluctuations: A Quantitative Analysis. *Macroeconomic Dynamics* 4(4), s. 423-447, 2000.
- Ejrnæs M.: Topics in Microeconometrics: Panel Data and Repeated Cross Sections. [143] s. Økonomisk Institut, København 2000.
- Ejrnæs M., Husted L., Danø A.M.: Hvordan påvirker efterlønsreformen de ældres tilbagetrækningsalder? *Nationaløkonomisk Tidsskrift* 138(2), s. 205-221, 2000.
- Ejrnæs M., Persson K.G.: Market Integration and Transport Costs in France 1825-1903: A Threshold Error Correction Approach to the Law of One Price. *Explorations in Economic History* 37(2), s. 149-173, 2000.
- Estrup H.: Nogle betragtninger over fremskridt i økonomisk teori i det 20. århundrede. *Nationaløkonomisk Tidsskrift* 138(1), s. 121-134, 2000.
- Grodal B., Dierker E., Dierker H.: Objectives of an Imperfectly Competitive Firm: a Surplus Approach. *CIE Discussion Papers* 2000-06, s. 1-23, 2000.
- Grodal B., Dierker E., Dierker H.: Nonexistence of Constrained Efficient Equilibria when Markets are Incomplete. *CIE Discussion Papers* 2000-07, s. 1-15, 2000.
- Grodal B., Vind K.: Walras Equilibrium with Coordination. *Discussion Papers* 00-18, s. 1-15, 2000.
- Groth C., Schou P.: Can Nonrenewable Resources Alleviate the Knife-edge Character of Endogenous Growth? *Discussion Papers* 00-02, s. 1-28, 2000.
- Gunnarsson J.: Et netværksknudepunkt i Østersøsamrådet: ScanEast Øresund. 69 s. Frederiksborg Amt, Hillerød 2000.
- Gunnarsson J.: Industrielle netværker og institutionel effektivitet i Øresundsregionen, i: Øresundsregionaliseringen analyseret strategisk og ledelsesmæssigt s. 65-78, Lise Lyck, Lunds Universitet, Lund 2000.



- Gyntelberg J.: Essays in Corporate Finance and Contract Theory. x, 78 s. Økonomisk Institut, København 2000.
- Hansen F.: Operator Inequalities Associated with Jensen's Inequality. 43 s. Akademisk Forlag, Kbh. 2000.
- Hansen F., Araki H.: Jensen's Operator Inequality for Functions of Several Variables. Proceedings of the American Mathematical Society 128(7), s. 2075-2084, 2000.
- Hansen F.: Operator Inequalities Associated with Jensen's Inequality. i: Survey on Classical Inequalities s. 67-98, T.M. Rassias (ed.), Kluwer Academic, Dordrecht 2000.
- Hansen H.O.: An AIDS Model with Reproduction - with an Application Based on Data from Uganda. Mathematical Population Studies 8(2), s. 175-203, 2000.
- Hansen H.O.: A Review of Some Current Danish Population Trends, i: New Demographic Faces of Europe s. 103-124, T. Kucera, O. Kucerova, O. Opara, E. Schaich (eds.), Springer, Berlin 2000.
- Hauch J.: Environmental Regulation and Nordic Energy Markets: An Economic Simulation Approach. 282 s. Økonomisk Institut, København 2000.
- Heltberg R.: Institutions in Rural Development: Property Rights and Natural Resources. x,[159] s. Økonomisk Institut, København 2000.
- Heltberg R., Nielsen U.: Foreign Aid, Development and the Environment, i: Foreign Aid and Development: Lessons Learnt and Directions for the Future s. 271-289, Finn Tarp (ed.), Routledge, London 2000.
- Heltberg R.: Commercialization and Specialization in Mozambican Agriculture. 28 s. Kbh. 2000.
- Heltberg R., Arndt C., Sekhar N.U.: Fuelwood Consumption and Forest Degradation: A Household Model for Domestic Energy Substitution in Rural India. Land Economics 76(2), s. 213-232, 2000.
- Heltberg R.: Mozambique: Economic and Social Structure, i: Facing the Development Challenge in Mozambique: An Economy-Wide Perspective

s. 1-28, F. Tarp, H. Tarp Jensen, C. Arndt, S. Robinson, International Food Policy Research Institute, Washington, DC 2000.

Henriksen I.: Finansforvaltningen, i: Dansk forvaltningshistorie, bd.2: Stat, forvaltning og samfund. Folkestyrets forvaltning fra 1901-1953 s. 200-270, Tim Knudsen (red.), Jurist- og Økonomforbundets Forlag, Kbh. 2000.

Henriksen I., Kærgård N.: Ester Boserup, i: A Bibliographical Dictionary of Women Economists s. 65-72, R.W. Dimand, M.A. Dimand, E.L. Forget (eds.), Edward Elgar, Cheltenham 2000.

Hjertholm P.: Analytical History of Heavily Indebted Poor Country (HIPC) Debt Sustainability Targets. Discussion Papers 00-03, s. 1-45, 2000.

Hjertholm P., White H.: Survey of Foreign Aid: History, Trends and Allocation. Discussion Papers 00-04, s. 1-131, 2000.

Hjertholm P., Laursen J., White H.: Macroeconomic Issues in Foreign Aid. Discussion Papers 00-05, s. 1-61, 2000.

Hjertholm P.: Poverty, Economic Growth and Income Distribution: Review of the Issues. 74 s. Danida, Kbh. 2000.

Hjorth-Andersen C. (red.): Udviklingslinier i økonomisk teori. 370 s. Jurist- og Økonomforbundets Forlag, Kbh. 2000.

Hjorth-Andersen C.: A Model of the Danish Book Market. Journal of Cultural Economics 24(1), s. 27-43, 2000.

Hjorth-Andersen C.: Anmeldelse af Erhvervsministeriet: Regulering af butikernes åbningsstid. Nationaløkonomisk Tidsskrift 138(3), s. 375-377, 2000.

Hjorth-Andersen C.: Anmeldelse af Svend E. Hougaard Jensen (red.): Økonomi og erhvervspolitik. Nationaløkonomisk Tidsskrift 138(3), s. 373-375, 2000.

Hougaard J.L., Keiding H.: On the Welfare Economic Foundations of Health Status Measures. Discussion Papers 00-07, s. 1-17, 2000.

- Hougaard J.L., Thorlund-Petersen L.: The Stand-Alone Test and Decreasing Serial Cost Sharing. *Economic Theory* 16(2), s. 355-362, 2000.
- Jacobsen H.K.: Structural Change of the Economy, Technological Progress and Long-Term Energy Demand. 228 s. Økonomisk Institut, København 2000.
- Jebjerg L.: Regulation. Agency Problems in Regulation. [93] s. Økonomisk Institut, København 2000.
- Jensen H.: Optimal Monetary Policy Cooperation through State- Independent Contracts with Targets. *European Economic Review* 44(3), s. 517-539, 2000.
- Jensen J.: Economic Analyses of Carbon Abatement Policies. 142 s. Økonomisk Institut, København 2000.
- Jensen M.: Essays in Non-Cooperative Game Theory, Evolutionary Learning and Signalling Games. xv,[168] s. Økonomisk Institut, København 2000.
- Jensen S.E.H.: Fastkurspolitik, ØMU og valutaspekulation. EPRU analyse nr. 19, s. 1-15, 2000.
- Jensen S.E.H., Dogonowski R.R.: Danmark og euroen: konsekvenser for finanspolitikken. EPRU analyse nr. 18, s. 1-20, 2000.
- Juselius K., MacDonald R.: Interest Rate and Price Linkages between the USA and Japan : Evidence from the Post-Bretton Woods Period. Discussion Papers 00-13, s. 1-38, 2000.
- Juselius K., MacDonald R.: International Parity Relationships between Germany and the United States: A Joint Modelling Approach. Discussion Papers 00-10, s. 1-54, 2000.
- Juselius K.: Models and Relations in Economics and Econometrics (with discussions), i: Macroeconomics and the Real World. Vol. 1: Econometric Techniques and Macroeconomics s. 167-197, R.E. Backhouse, A. Salanti (eds.), Oxford University Press, Oxford 2000.
- Juselius K., Hendry D.: Explaining Cointegration Analysis: Part I. *The Energy Journal* 21(1), s. 1-42, 2000.

Juselius K., Hendry D.F.: Explaining Cointegration Analysis: Part II. Discussion Papers 00-20, s. 1-33, 2000.

Jørgensen C.M.D.: On the I(2) Cointegration Model. 284 s. Økonomisk Institut, København 2000.

Keiding H., Tvede M.: Imperfect Competition and the Firm: Some Equivalence Results. Discussion Papers 00-01, s. 1-19, 2000.

Keiding H., Peleg B.: Correlated Equilibria of Games with Many Players. International Journal of Game Theory 29(3), s. 375-389, 2000.

Kleven H.J.: Optimum Taxation and the Allocation of Time. EPRU Working Paper Series 2000-16, s. 1-25, 2000.

Kleven H.J., Sørensen P.B., Richter W.F.: Optimal Taxation with Household Production. Oxford Economic Papers 52(3), s. 584-594, 2000.

Kovsted J.A.: Topics in Development Economics. Financial Sector, Child Health, and Reconstruction from War. iii, 157 s. Økonomisk Institut, København 2000.

Krarup S., Ramesohl S.: Voluntary Agreements in Energy Policy - Implementation and Efficiency. The Final Report from the VAIE project. 72 s. AKF Forlaget, Kbh. 2000.

Kreiner C.T., Pedersen L.H., Sløk T.: Ambiguous Effects of Tax Progressivity: Theory and Danish Evidence. Labour Economics 7(3), s. 335-347, 2000.

Kreiner C.T., Danziger L.: On the Output-Inflation Relationship when Price and Quantity Adjustments are Costly. CESifo Working Paper Series 293, s. 1-12, 2000.

Kyhl S.: Five Essays on Imperfections in Economics. xiii, 143 s. Økonomisk Institut, København 2000.

Larsen B.: Unemployment in Search Equilibrium. viii, 153 s. Økonomisk Institut, København 2000.

- Lassen D.D.: Political Accountability and the Size of Government: Theory and Cross-Country Evidence. EPRU Working Paper Series 2000-20, s. [1-47], 2000.
- Leth-Petersen S., Kjellson E., Togeby M.: Demand for Space Heating in Apartment Blocks: Evidence from Denmark and Sweden. 45 s. AKF Forlaget, Kbh. 2000.
- Lindeneg K.: Frihed, lighed & effektivitet? 188 s. Akademisk Forlag, Kbh. 2000.
- Lindeneg K.: Social Choice and Game Theory in Allocation Mechanisms. 42 s. Kbh. 2000.
- Lindeneg K.: Frihed, lighed & effektivitet i den økonomiske aktivitet?: samfundsøkonomisk allokering. 174 s. Økonomisk Institut, Kbh. 2000.
- Madsen J.B., McAleer M.: Direct Tests of the Permanent Income Hypothesis under Uncertainty, Inflationary Expectations and Liquidity Constraints. Journal of Macroeconomics 22(2), s. 229-252, 2000.
- Madsen J.B., Greasley D., Oxley L.: Real Wages in Australia and Canada, 1870-1913: Globalization versus Productivity. Australian Economic History Review 40(2), s. 178-198, 2000.
- Mortensen J.B.: Comments on Jørgen Elmeskov and Stefano Scarpetta: New Sources of Economic Growth in Europe, i: Das neue Millennium - Zeit für ein neues ökonomisches Paradigma? s. 100-107, Oesterreichische Nationalbank, Oesterreichische Nationalbank, Wien 2000.
- Mortensen J.B., Amundsen E.S.: The Danish Green Certificate System: Some Simple Analytical Results. Working Paper Series. Department of Economics, Univ. of Bergen 20, s. 1-25, 2000.
- Mortensen J.B., Kærsgaard N., Nielsen S.B.: Dansk økonomi. Forår 2000. 362 s. Det Økonomiske Råd, Kbh. 2000.
- Mortensen J.B., Kærsgaard N., Nielsen S.B.: Dansk økonomi. Efterår 2000. 215 s. Det Økonomiske Råd, Kbh. 2000.

- Mortensen J.B., Andersen P.: Ressource- og miljøøkonomi. i: Udviklingslinier i økonomisk teori s. 187-218, Chr. Hjorth-Andersen (red.), Jurist- og Økonomforbundets Forlag, Kbh. 2000.
- Mortensen J.B., Schaumburg-Müller H., Slente H.P., Kragh M.V.: Foreign Aid and Private Sector Development, i: Foreign Aid and Development s. 312-332, Finn Tarp (ed.), Routledge, London 2000.
- Møllgaard P., Hviid M.: Countervailing Power and Price Transparency. CIE Discussion Papers 2000-01, s. 1-29, 2000.
- Nielsen C.P., Anderson K., Robinson S., Thierfelder K.: Modeling the Global Market Effects of GMOs: The Importance of Preferences and Policy Choices. CIES Discussion Papers. University of Adelaide 2000/0035, s. 1-40, 2000.
- Nielsen C.P., Robinson S., Thierfelder K.: Genetic Engineering and Trade: Panacea or Dilemma for Developing Countries. TMD Discussion Papers. Trade and Macroeconomics Division, IFPRI 55, s. 1-30, 2000.
- Nielsen C.P., Anderson K.: Global Market Effects of Alternative European Responses to GMOs. CIES Discussion Papers. University of Adelaide 2000/0032, s. 1-24, 2000.
- Nielsen C.P., Anderson K.: GMOs, Trade Policy and Welfare in Rich and Poor Countries. SJFI Working Papers. Statens Jordbrugs- og Fiskeriøkonomiske Institut 3/2000, s. 1-12, 2000.
- Nielsen S.B., Keuschnigg C.: Tax Policy, Venture Capital, and Entrepreneurship. EPRU Working Paper Series 2000-18, s. 1-39, 2000.
- Nielsen S.B., Huizinga H.: Withholding Taxes or Information Exchange: The Taxation of International Interest Flows. EPRU Working Paper Series 2000-19, s. 1-32, 2000.
- Nielsen S.B., Fuest C., Huber B.: Why is the Corporate Tax Rate Lower than the Personal Tax Rate? EPRU Working Paper Series 2000-17, s. 1-17, 2000.
- Olsen K.R., Nielsen L.: Joint Implementation, Clean Development Mechanism and Tradable Permits. International Regulation of Greenhouse Gases.

84 s. Forskningscenter Risø, Risø 2000.

Persson K.G.: Tradition og fornyelse i økonomisk historie. i: Udviklingslinier i økonomisk teori s. 141-167, Chr. Hjort-Andersen (red.), Jurist- og Økonomforbundets Forlag, Kbh. 2000.

Pilegaard N.: Reformering af netværk, i: Trafikdage på Aalborg Universitet 2000: konferencerapport s. 515-525, Transportrådet, Trafikforskningsgruppen (AU), Aalborg Universitet, Aalborg 2000.

Rasmussen F.M.: Essays in International Trade and Labor Market Flexibility. xii, 145 s. Økonomisk Institut, København 2000.

Roy J., Serfes K.: Strategic Choice of Contract Lengths in Agriculture. Discussion Papers 00-17, s. 1-35, 2000.

Roy J.: When Aspiring and Rational Agents Strive to Coordinate. Discussion Papers 00-16, s. 1-29, 2000.

Schultz C., Sjöström T.: Local Public Goods, Debt and Migration. EPRU Working Paper Series 2000-11, s. 1-39, 2000.

Schultz C., Ortuno-Ortin I.: Divide the Dollar: A Model of Interregional Redistributive Politics. A Discussion. Institut Valencia d'Investigacions Econòmiques 2000-28, s. 1-20, 2000.

Schultz C., Ortuno-Ortin I.: Public Funding of Political Parties. A Discussion. Institut Valencia d'Investigacions Econòmiques 2000-27, s. 1-44, 2000.

Skytte K.: Fluctuating Renewable Energy on the Power Exchange, i: The International Energy Experience s. 219-231, G. MacKerron, P. Pearson (eds.), Imperial College Press, London 2000.

Skytte K., Ravn H.: Uncertainty in Energy-Economic Modelling of the Electrical Power Sector. Annals of Operations Research 97, s. 213-229, 2000.

Skytte K., Olsen O.J.: Consumer Ownership in Liberalised Electricity Markets - the Case of Denmark, i: Conference Proceedings. 23. Annual IAEE International Conference: Energy Markets and the New Millennium, Sydney, 7- 10 June 2000 (on CD-ROM) s. 1-17, Australian Association for Energy Economics, Sydney 2000.

- Skytte K., Olsen O.J., Frstrup P., Munksgaard J.: Konkurrence i elsektoren? 172 s. Jurist- og Økonomforbundets forlag, Kbh. 2000.
- Skytte K.: Green Certificates - Design and Function. i: Rapport 1999 - plan 2000 fra engasjerte forskere i Energi og samfunn. 6. Nordiske energiforskningskonferanse med generalmønstringer, Oslo, 30. november 1999 s. 274-289, Energiforskningen, Ås 2000.
- Skytte K.: Electricity Trade and Market Imperfections in Northern Europe, i: Rapport 1999 - plan 2000 fra engasjerte forskere i Energi og samfunn. 6. Nordiske energikonferanse med generalmønstringer, Oslo, 30. november 1999 s. 268-272, Energiforskningen, Ås 2000.
- Skytte K.: Economic Models for Financing Renewable Electricity Deployment, i: Nordic Energy Research Conference at Reykholt, Iceland, 10-11 November 2000: Conference Proceedings s. 33-33, 2000.
- Sloth B.: Spilteori, i: Udviklingslinier i økonomisk teori s. 107-140, Chr. Hjorth-Andersen (red.), Jurist- og Økonomforbundets Forlag, Kbh. 2000.
- Sørensen P., Ottaviani M.: Herd Behavior and Investment: Comment. American Economic Review 90(3), s. 695-704, 2000.
- Sørensen, P., Sloth B.: Noter til Mikroøkonomi, 2. år, 2. semester. 54 s. Økonomisk Institut, Kbh. 2000.
- Sørensen P., Smith L.: Pathological Outcomes of Observational Learning. Econometrica 68(2), s. 371-398, 2000.
- Sørensen, P., Whitta-Jacobsen H.J., Nielsen C.K.: Noter til Mikroøkonomi, 2. år, 1. semester. 59 s. Økonomisk Institut, Kbh. 2000.
- Sørensen P.B.: Tax Coordination in the Economic and Monetary Union: Perspectives and Current Standing. EPRU-analyse nr. 17, s. 1-16, 2000.
- Sørensen P.B.: The Case for International Tax Coordination Reconsidered. Economic Policy 31, s. 431-461, 2000.
- Sørensen P.B.: Hvad er fordelene og ulemperne ved euroen?, i: Derfor JA til euroen s. 38-56, Bertel Haarder (red.), Peter la Cours Forlag, Kbh.



2000.

Sørensen P.B.: Comment on Bover, García-Perea and Portugal: Labour Market Outliers. *Economic Policy* 31, s. 412-415, 2000.

Tarp F., Arndt C., Jensen H.T., Robinson S.: Marketing Margins and Agricultural Technology in Mozambique. *Journal of Development Studies* 37(1), s. 121-137, 2000.

Tarp F., Arndt C., Jensen H.T.: Stabilization and Structural Adjustment in Mozambique: an Appraisal. *Journal of International Development* 12(3), s. 299-323, 2000.

Tarp F., Arndt C., Jensen H.T.: Structural Characteristics of the Economy of Mozambique: A SAM-based Analysis. *Review of Development Economics* 4(3), s. 292-306, 2000.

Tarp F., Jensen H.T., Arndt C., Robinson S.: Facing the Development Challenge in Mozambique: An Economy-Wide Perspective. s. 255 s. *International Food Policy Research Institute, Washington, D.C.* 2000.

Tarp F., Aryeetey E.: Structural Adjustment and After: Which Way Forward?, i: *Economic Reforms in Ghana: The Miracle and the Mirage* s. 344-365, E. Aryeetey, J. Harrigan, M. Nissanke (eds.), James Currey, London 2000.

Tarp F. (ed.): *Foreign Aid and Development: Lessons Learnt and Directions for the Future*. s. 512 s. Routledge, London 2000.

Tarp F., Hansen H.: *Aid Effectiveness Disputed*, i: *Foreign Aid and Development: Lessons Learnt and Directions for the Future* s. 103-128, Finn Tarp (ed.), Routledge, London 2000.

Tarp F., Heltberg R., Simler K., Matusse C., Dava G.: *The Robustness of Poverty Profiles Reconsidered*. 40 s. Københavns Universitet, Kbh. 2000.

Tarp F., Hansen H.: *Aid and Growth Regressions*. CREDIT Discussion Papers 00/7, s. 1-20, 2000.

Tarp F., Kovsted J.A., Pörtner C.C.: *Child Health and Mortality in Guinea-Bissau: Does Health Knowledge Matter?* 25 s. Københavns Universitet,

Kbh. 2000.

Tarp F.: Anmeldelse af Ester Boserup: The Conditions of Agricultural Growth: the Economics of Agrarian Change under Population Change. *Nationaløkonomisk Tidsskrift* 138(1), s. 150-152, 2000.

Tarp F., Arndt C., Schiller R.: Grain Transport and Rural Credit in Mozambique: Solving the Space-time. 39 s. University of Purdue, Purdue 2000.

Tarp F., Hansen H.: Aid Effectiveness Disputed. *Journal of International Development* 12(3), s. 375-398, 2000.

Tarp F., Arndt C.: Who gets the Goods: A General Equilibrium Perspective on Food Aid in Mozambique. 28 s. Københavns Universitet, Kbh. 2000.

Tarp F., Arndt C.: Agricultural Technology, Risk, and Gender: A CGE Analysis of Mozambique. *World Development* 28(7), s. 1307-1326, 2000.

Thygesen N.: Evolving Ambitions in Europe's Monetary Unification, i: The Euro: A Challenge and Opportunity for Financial Markets s. 29-56, M. Artis, A. Weber, E. Hennesy (eds.), Routledge, London 2000.

Tranæs T., Sløk T., Lockwood B.: Progressive Taxation and Wage Setting: Some Evidence for Denmark. *Scandinavian Journal of Economics* 102(4), s. 707-723, 2000.

Tranæs T., Roberts M.A., Stæhr K.: Two-Stage Bargaining with Coverage Extension in a Dual Labour Market. *European Economic Review* 44(1), s. 181-200, 2000.

Tranæs T., Roemer J.E., Aaberge R., Colombino U., Fritzell J., Jenkins S.P., Marx I., Page M., Pommer E., Ruiz-Castillo J., San Segundo M.J., Wagner G.G., Zubiri I.: To what Extent do Fiscal Regimes Equalize Opportunities for Income Acquisition among Citizens? EPRU Working Paper Series 2000-10, s. 1-23,11, 2000.

Tvede M., Crès H.: Ordering Pareto-Optima Through Majority Voting. *Discussion Papers* 00-15, s. 1-34, 2000.

Tvede M., Jensen M.K.: Endogenous Growth and Competitive Markets. *Discussion Papers* 00-14, s. 1-13, 2000.

- Tvede M., Ghigliano C.: Optimal Policy in OG Models. *Journal of Economic Theory* 90(1), s. 62-83, 2000.
- Vastrup J.: Essays on Policy Related Issues in Macroeconomics. [262] s. Økonomisk Institut, København 2000.
- Vind K.: von Neumann Morgenstern Preferences. *Journal of Mathematical Economics* 33(1), s. 109-122, 2000.
- Wang L.: Growth and North-South Wage Gap. Discussion Papers 00-12, s. 1-28, 2000.
- Wang L.: A Theory of Unilateral Trade Policy. Discussion Papers 00-11, s. 1-27, 2000.
- Wang L.: A Theory of Unilateral Trade Policy. CIE Discussion Papers 2000-08, s. 1-27, 2000.
- Whitta-Jacobsen H.J., Lloyd-Braga T., Aloï M.: Endogenous Business Cycles and Stabilization Policies. Discussion Papers 00-06, s. 1-28, 2000.
- Whitta-Jacobsen H.J.: Endogenous, Imperfectly Competitive Business Cycles. *European Economic Review* 44(2), s. 305-336, 2000.
- Whitta-Jacobsen H.J., Jensen M., Sloth B.: The Evolution of Conventions under Incomplete Information. Economics and Business Working Papers Series. Universitat Pompeu Fabra 475, s. 1-42, 2000.
- Whitta-Jacobsen H.J., Jensen M., Sloth B.: On the Structural Difference between the Evolutionary Approach of Young and that of Kandori, Mailath, and Rob. Economics and Business Working Papers Series. Universitat Pompeu Fabra 477, s. 1-11, 2000.

#### 2.4.2 Seminarer

En oversigt over udviklingen i seminaraktiviteter de sidste 6 år fremgår af **tabel 2.e**.

Der arrangeres både seminarer i egentligt institutregi samt af institutmedarbejdere i relation til eksternt finansierede centre eller større forskningsbevillinger på Instituttet.

**Tabel 2.e Seminarer 1995-2000.**

	1995	1996	1997	1998	1999	2000
<b>Institutseminarer<sup>1</sup>:</b>						
ØI-seminarer	56	61	58	49	30	31 <sup>2</sup>
EPRU-seminarer				8	35	29
CIE-seminarer			16	5	23	14
DERG-seminarer			2	3	4	3
KAMS-seminarer				3	8	2
TEAM-seminarer				3	4	1
<b>Seminarer i alt</b>	<b>56</b>	<b>61</b>	<b>76</b>	<b>71</b>	<b>104</b>	<b>80</b>

<sup>1</sup> Seminarerne arrangeres af institutmedarbejdere med tilknytning til forskellige centre/forskningsprojekter.

<sup>2</sup> Inkl. 3 seminarer under Zeuthen Lectures 2000, 13 seminarer i serien "Theory Seminars" og 2 seminarer i serien "Econometric Seminars".

I 2000 blev der afviklet følgende seminarer ved Instituttet:

### ØI-seminarer

31. januar: Raquel Fernández

(London School of Economics): „Sorting and Long-Run Inequality“

27. april: Toker Doganoglu

(University at Kiel): „Network Competition and Access Charge Rules“

17. maj: Mukul Majumdar

(Cornell University): „On Characterizing the Probability of Survival in a Large Competitive Economy“

25. maj: Torben M. Andersen

(Aarhus Universitet): „International Integration, Social Security and Taxation“

6. juni: Neil Rankin  
(University of Warwick): „Optimal Seigniorage and Debt: Is There Really a Deflation Bias?“
7. juni: Michel le Breton  
(CORE): „The Art of Making Everybody Happy: How to Prevent a Secession“
13. september: Oved Yosha  
(Tel Aviv University): „Economic Integration, Industrial Specialization, and the Asymmetry of Macroeconomic Fluctuations“
20. september: Katarina Juselius  
(Københavns Universitet): „To Join or Not to Join“
1. november: Thorvaldur Gylfason  
(University of Iceland): „Natural Resources, Education, Investment, and Economic Growth“
13. november: Richard J. Murnane  
(Harvard University): „The Skill Content of Recent Technological Change: An Empirical Exploration“
15. november: Jordi Brandts  
(Institut d'Anàlisi Econòmica (CSIC), Barcelona): „Fair Procedures“, (Evidence from Games Involving Lotteries)
4. december: Igor Evstigneev  
(Central Economics and Mathematics Institute, Moscow): „Convex-Valued Random Dynamical Systems with Application in Economics and Finance“
11. december: Xiaodong Wu  
(University of North Carolina at Chapel Hill): „What Drives Relative Wages: Sector Bias or Factor Bias with Product Differentiation?“

### **Ø1-Econometrics seminarer**

23. marts: Silvio Rendon  
(Universitat Pompeu Fabra): „Job Creation under Liquidity Constraints:“

The Spanish Case"

22. maj: Stephen R.G. Jones  
(McMaster University): „The Dynamics of US Labor Force Attachment“

**ØI-Theory seminarer**

28. februar: Michael Florig  
(CERMSEM, Université de Paris): „Generalized Competitive Equilibria“
27. marts: Alessandro Citanna  
(Carnegie Mellon University): „Moral Hazard and Linear Contracts: Economies with Idiosyncratic Risks“
3. april: Luis C. Corchón  
(Universidad Carlos III): „A Proposal to Unify Some Concepts in the Theory of Fairness“
8. maj: Antonio Villanacci  
(DiMaD, Università di Firenze): „Private Provision of a Public Goods in a General Equilibrium Model“
22. maj: Ghanshyam B. Mehta  
(University of Queensland): „Recent Development in Utility Theory“
29. maj: Bhaskar Dutta  
(Indian Statistical Institute, New Delhi): „The Stability and Efficiency of Directed Communication Networks“
31. maj: Jörgen Weibull  
(Stockholm Business School): „Deterministic Approximation of Stochastic Evolution in Games“
25. september: Werner Hildenbrand  
(University of Bonn): „Aggregation Under Structural Stability: The Consumption Function of a Heterogeneous Population“
2. oktober: Beth Allen  
(University of Bonn): „A Theoretical Approach to Engineering Design and Manufacture“

23. oktober: Licun Xue  
(Aarhus Universitet): „Stable Coalition Structures in Hedonic Games“
13. november: Georg Kirchsteiger  
(University of Vienna): „Do Market Institutions Adapt Efficiently to Transaction Costs?“
20. november: Jayasri Dutta  
(University of Birmingham): „Growth Conflicts“
18. december: Lones Smith  
(University of Michigan): „Assortative Matching, Reputation, and the Beatles Breakup“

### **EPRU seminarer**

28. januar: Ben J. Heijdra  
(University of Groningen): „Environmental Abatement and Intergenerational Distribution“
4. februar: Harry Huizinga  
(Tilburg University): „Market Discipline and Financial Safety Net Design“
11. februar: Anders Sørensen  
(CEBR, Erhvervsministeriet): „Deflation and Decomposition of Danish Value-Added Growth Using the KLEMS Methodology“
18. februar: Carl Johan Dalgaard  
(Københavns Universitet): „On the Fiscal Policy Approach to Income Distribution and Growth“
25. februar: Claus Thustrup Kreiner  
(Københavns Universitet): „Scale Invariant Endogenous Growth“
3. marts: Bernd Raffelhüschen  
(University of Freiburg): „Population Aging and Fiscal Policy in Europe and the United States“

8. marts: Francesco Daveri  
(University of Parma): „A Numerical Approach to Fiscal Policy, Unemployment and Growth in Europe”
17. marts: Jan Overgaard Olesen  
(Handelshøjskolen i København): „A Simple Explanation of Stock Price Behavior in the Long Run: Evidence from Denmark”
24. marts: Marcel Thum  
(University of Munich): „The Economics of Repeated Extortion”
7. april: Torben M. Andersen  
(Aarhus Universitet): „Real and Nominal Propagation of Nominal Shocks”
14. april: Christian Keuschnigg  
(University of Saarland): „Integration and Search Unemployment: An Analysis of Eastern EU-Enlargement”
5. maj: Peter Christoffersen  
(McGill University): „Dating the Nordic Business Cycles”
12. maj: James E. Anderson  
(Boston College): „Trade and Contract Enforcement”
15. maj: Assaf Razin og Efraim Sadka  
(Tel-Aviv University): „Social Security, Dependency, and the Size of the Welfare State”
26. maj: Amy Verdun  
(University of Victoria, Canada, & EUI, Firenze): „The Politics and the Economics of EMU”
9. juni: Wilfred Ethier  
(University of Pennsylvania): „Reciprocity, Nondiscrimination, and a Multilateral World”
16. juni: Michael Rauscher  
(University of Rostock): „Voluntary Emission Reductions, Social Rewards, and Environmental Policy”



30. juni: Michael M. Hutchison  
(University of California, Santa Cruz): „Stopping ‘Hot Money’ or Signaling Bad Policy? Capital Account Restrictions and the Onset of Currency Crises“
11. august: Aaron Tornell  
(Harvard University): „Balance Sheet Effects, Bailout Guarantees and Financial Crises“
18. august: Eric O’N. Fisher  
(The Ohio State University): „On the Evolution of Comparative Advantage“
25. august: Mark Roberts  
(University of Nottingham): „Funding the Transition from Pay-As-You-Go Pensions“
15. september: Dan Anderberg  
(Heriot-Watt University, Edinburgh): „Renegotiation of Social Contracts by Majority Rule“
22. september: David Dreyer Lassen  
(Københavns Universitet): „Political Accountability and the Size of Government“
29. september: Peter Birch Sørensen  
(Københavns Universitet): „The Case for International Tax Coordination Reconsidered“
6. oktober: Helge Berger  
(University of Munich): „An Empirical Investigation into Exchange Rate Regime Choice and Exchange Rate Volatility“
13. oktober: Christian Schultz  
(Københavns Universitet): „State Funding of Political Parties“
27. oktober: Apostolis Philippopoulos  
(Athens University of Economics and Business): „Are Nash Tax Rates Too Low or Too High?“

17. november: Søren Bo Nielsen  
(Handelshøjskolen i København): „Tax Spillovers under Separate Accounting and Formula Apportionment“
1. december: Pascalis Raimondos-Møller  
(Handelshøjskolen i København): „Special Interest Politics and Aid Fungibility“

### **CIE seminarer**

24. februar: Tore Ellingson  
(Stockholm School of Economics): „Is There a Hold-Up Problem?“
9. marts: Tomas Sjöström  
(Pennsylvania State University): „Optimal Design of Peer Review and Self-Assessment Schemes“
16. marts: Rabah Amir  
(University of Southern Denmark): „Concentration, Returns to Scale and Industry Performance“
11. maj: Nobushiro Kiyotaki  
(London School of Economics): „Inside Money and Liquidity“
8. juni: Hannu Vartiainen  
(University of Helsinki): „Stable Auction Design“
15. juni: Juan M. Ruiz  
(Universidad Carlos III de Madrid): „Another Perspective on Planned Obsolescence: Is There Really too Much Innovation?“
5. oktober: Per Baltzer Overgaard  
(Aarhus Universitet): „Look, I’m Not Advertising Very Much!“
26. oktober: Effrosyni Diamantoudi  
(Aarhus Universitet): „Stable Cartels Revisited“
2. november: Lisbeth Funding la Cour & Hans Peter Møllgaard  
(Handelshøjskolen i København): „Test of (abuse of) Domination: The Danish Cement Industry“

16. november: Julian Jamison  
(Kellogg School Northwestern University): „Assigning and Trading Tasks”
23. november: Jaideep Roy  
(Københavns Universitet): „Choosing to Remain Vague”
30. november: Angelo Zago  
(Den Kgl. Veterinær- og Landbohøjskole): „Quality and Self-regulation  
in Agricultural Markets”
7. december: Jean Tirole  
(IDEI, Université Toulouse 1): „Internet Interconnection and the Off Net  
Cost Pricing Principle”
8. december: Jean Tirole  
(IDEI, Université Toulouse 1): „Interconnection”

### **DERG seminarer**

7. april: Oliver Morrissey  
(University of Nottingham): „Government Spending and Economic  
Growth in Tanzania, 1965 - 1996”
14. juni: James Foster  
(Vanderbilt University): „Measuring Health Inequality Using Qualitative  
Data”
12. oktober: Howard Stein  
(Roosevelt University): „Structural Adjustment and the African Crisis: A  
Theoretical Appraisal”

### **KAMS seminarer**

17. februar: Anders Holm  
(AKF): „Postponing Educational Specialization: The Effects on Educational  
Choice and Grades”

8. juni: Bo Honoré  
(Princeton University): „Estimation of Cross Sectional and Panel Data Censored Regression Models with Endogeneity“

### TEAM seminarer

28. november: Jan Kildebogaard  
(DTU): „Kørselsafgifter“

### 2.4.3 Gæster

I 2000 har 86 gæster besøgt Institutet i kortere og længere tid, jvf. **tabel 2.f**. De fleste har tilbragt ca. en uge på Institutet.

**Tabel 2.f Gæster ved Økonomisk Institut 1995-2000.**

	1995	1996	1997	1998	1999	2000
Antal (i alt ved Institutet) <sup>1</sup>	40	49	64	59	102	86
Heraf inviteret af:						
ØI				39	43	51
CIE				6	19	13
DERG				9	16	3
EPRU				5	24	19
Opholdets varighed:						
1-12 måneder		10	12	16	19	24
under en måned	40	39	52	43	83	62

<sup>1</sup> Først fra 1998 opgøres gæster ved centre separat fra gæster ved ØI.

### Gæster inviteret og finansieret af Institutet

Følgende gæster har været ansat ved Institutet mindst én måned i 2000:  
Bhaskar Dutta, professor, Indian Statistical Institute, Indien (1.4.-30.6.)  
Bezalel Peleg, professor, Univ.of Jerusalem, Israel (1.9.-30.11.)

Thorvaldur Gylfason, professor, University of Iceland (16.10.-17.11)  
Javier Alvarez de Pedro, forskningsadjunkt, CEMFI, Spanien (1.9.99- 31.8.)  
Jaydeep Roy, forskningsadjunkt, SUNY at Stony Brooks, NY, USA (1.9.-31.8.01)  
Chrysopeghe Braila, forskningsadjunkt, CORE, Belgien (1.9.-31.8.01)

Gæster inviteret på frisemester:

Jacob Brøchner Madsen, professor, Univ. of Western Australia, Australien (1.7.99.-30.6.)  
Ghanshyam Metha, professor, Bombay, Indien (1.5-16.6.)  
Jeffrey Williamson, professor, Harvard Univ., USA (14.9-31.12.)  
John Kennes, forskningsassistent, Pace Univ., New York, USA (8.12.-31.3.01)  
Franco Mariuzzo, forskningsadjunkt, Univ. ca' Foscari di Venezia, Italien (21.9.-30.6.01)  
Jean Philippe Medecin, Forskningsadjunkt, Université Paris 1, Frankrig (8.11.-31.1.01)  
Jan-Tjerd Boom, ph.d.-studerende, Univ. of Groningen, Holland (1.9.-31.8.01)

Ph.d. studerende (eksternt finansierede):

Susanne Kremhelmer, Univ. of Munich, Tyskland (4.9-16.02.01)

Kulturstipendiater (eksternt finansierede):

Hiroshi Yamada, lektor, Hiroshima Univ., Japan (1.12.-30.11.01)  
Xiolin Shen, Tsinghua Univ., Kina (1.9.99-30.9.)  
Xie Fang, Tianjin Univ., Kina (1.9.99-1.7.)  
Hua Huang, Xiamen Univ., Kina (1.9.-30.6.01)

Instituttet har endvidere haft besøg af kortere varighed af følgende udenlandske gæster:

Michael Florig, Univ. de Paris I, Paris, Frankrig (26.2.-1.3.)  
Silvio Rendon, Univ. Pompeu Fabra, Barcelona, Spanien (22.3.-24.3.), (9.11.-16.11.)  
Alessandro Citanna, Groupe HEC, Paris, Frankrig (25.3.-29.3.)  
Luis Corchon, Univ. Carlos III, Madrid, Spanien (1.4.-5.4.)  
Antonio Villanaci, Univ. of Florence, Firenze, Italien (6.5.-10.5.)  
Mukul Majumdar, Cornell Univ., USA (14.5.-23.5.)  
Stephen R.G.Jones, McMaster Univ., USA (20.5.-23.5.)  
Michel le Breton, CORE Univ., Belgien (5.6.-7.6.)  
Hannu Vartiainen, Univ. of Helsinki, Finland (5.6.-9.6.)  
Neil Rankin, Univ. of Warwick, UK (6.6.)  
Bo Honoré, Princeton Univ., USA (8.6.-10.6.)

Juan Ruiz, Univ. Carlos III, Madrid, Spanien (13.6.-16.6.), (29.11.-10.12.)  
Erik Thorbecker, Cornell Univ., USA (19.6.-21.6.)  
Egbert Dierker, Univ. of Vienna, Østrig (3.7.-10.7.), (29.10.-5.11.)  
Hildegard Dierker, Univ. of Vienna, Østrig (3.7.-10.7.), (1.11.-5.11.)  
Beth Allen, Univ. of Minnesota, USA (21.9.-12.10.)  
Werner Hildenbrand, Univ. of Bonn, Tyskland (25.9.-26.9.)  
Anna Hammersmith, Univ. of Vienna, Østrig (2.10.-6.10.)  
Licun Xue, Aarhus Univ. (23.10.-25.10.)  
Jordi Brandts, UAB, Barcelona (11.11.-15.11.)  
Georg Kirchsteiger, Univ. of Vienna, Østrig (12.11.-14.11.)  
Julian Jamison, Kellogg GSM, Northwestern Univ. USA (12.11.-17.11.)  
Richard Murnane, Harvard Univ., USA (13.11.)  
Jayasri Dutta, Univ. of Birmingham, UK (20.11.-27.11.)  
Heraclis Polemarchakis, CORE, Belgien (20.11.-27.11.)  
Susanne Scotchmer, Univ. of California, USA (23.11.-27.11.)  
Igor Evstigneev, Academy of Sciences of Russia, Rusland, (2.12.-8.12.)  
Xiadong Wu, Univ. of North Carolina, USA (9.12.-12.12.)  
Lones Smith, Univ. of Michigan, USA (16.12.-22.12.)

### **Gæster inviteret og finansieret af EPRU**

Følgende gæster har været ansat ved EPRU mindst en måned i 2000:

James E. Anderson, professor, Boston College, USA (7.5.-28.6.)  
Wilfred Ethier, professor, Univ. of Pennsylvania, USA (1.6.-31.7.)

EPRU har endvidere haft besøg af kortere varighed af følgende udenlandske gæster:

Ben Heijdra, Univ. of Groningen, Holland (20.1.-4.2.)  
Harry Huizinga, Tilburg Univ., Holland (1.2.-4.2.)  
Bernd Raffelhüschen, Univ. of Freiburg, Tyskland (28.2.-3.3.)  
Francesco Daveri, Univ. of Parma, Italien (6.3.-10.3.)  
Marcel Thum, Univ. of Munich, Tyskland (8.3.-29.3.)  
Peter Christoffersen, McGill Univ., Montreal, Canada (1.5.-12.5.)  
Assaf Razin, Tel-Aviv Univ., Israel (14.5.-21.5.)  
Efraim Sadka, Tel-Aviv Univ., Israel (14.5.-19.5.)  
Michael Rauscher, Univ. of Rostock, Tyskland (13.6.-20.6.)  
Michael M. Hutchison, Univ. of California, Santa Cruz, USA (22.6.-14.7.), (31.7.-4.8.)  
Aaron Tornell, Harvard Univ., USA (7.8.-18.8.)

Mark Roberts, Nottingham Univ., UK (13.8.-26.8.)  
Eric O'N. Fisher, Ohio State Univ., USA (13.8.-26.8.)  
Dan Anderberg, Heriot-Watt Univ., Edinburgh, UK (11.9.-22.9.)  
Helge Berger, Univ. of Munich, Tyskland (29.9.-15.10.)  
Apostolis Philippopoulos, Athens Univ. of Economics and Business, Grækenland (24.10.-30.10.)

### **Gæster inviteret og finansieret af CIE**

Følgende gæster har været ansat ved CIE mindst en måned i 2000:  
Rabah Amir, professor, Syddansk Univ, Odense (1.2.-31.7.)  
Hans Peter Møllgaard, lektor, Handelshøjskolen i København (1.1.-30.6.)

Gæster inviteret på frisemester:

Rabah Amir, professor, Syddansk Univ, Odense (1.8.-15.1.01)

CIE har endvidere haft besøg af kortere varighed af følgende udenlandske gæster:

Raquel Fernandez, London School of Economics, UK (30.1.-31.1.)  
Tore Ellingsen, Stockholm School of Economics, Sverige (24.2.)  
E. Dierkers, Univ. of Vienna, Østrig (14.3.-23.3.)  
H. Dierkers, Univ. of Vienna, Østrig (14.3.-23.3.)  
Tomas Sjöström, Pennsylvania State Univ., USA (4.3.-12.3.)  
Toker Doganoglu, Univ. of Kiel, Tyskland (26.4.-27.4.)  
Nobushiro Kiyotaki, London School of Economics, UK (11.5.-12.5.)  
Sven Feldmann, Univ. of Chicago, USA (4.9.-9.9.)  
Effrosyni Diamantoudi, Univ. of Aarhus (23.10.-25.10.)  
Jean Tirole, Univ. Toulouse 1, Frankrig (7.12.-8.12.)

### **Gæster inviteret og finansieret af DERG**

Følgende gæster har været ansat ved DERG mindst en måned i 2000:  
Allan Matthews, professor, Trinity College Dublin, Irland (1.8.-31.8.)

DERG har endvidere haft besøg af kortere varighed af følgende udenlandske gæster:

Thomas Channing Arndt, Purdue Univ., USA (20.3.-28.3.)  
Kenneth Simler, International Food Policy Research Institute (IFPRI), USA (13.6.-18.6.)

## **2.4.4 Zeuthen Lectures og workshops/konferencer**

### **Zeuthen Lectures**

I 2000 var professor Dale T. Mortensen årets Zeuthen Lecturer. Titlen på årets Zeuthen Lectures var: Why Are Similar People Paid Differently?

Undertitlerne på de tre forelæsninger var:

Evidence in Search of Theory - 22. november 2000

A Theory of Wage Dispersion - 24. november 2000

Empirical and Policy Implications of the Theory - 27. november 2000

Årets Zeuthen Lectures Workshop:

Zeuthen Workshop on Search Theory - 25- 26. november 2000. Arrangør: lektor Karsten Albæk

### **Zeuthen Publikationer**

Zeuthen Lectures publiceres efterfølgende af MIT Press i en særlig Zeuthen Lectures Book Series (ZLB). I Zeuthen Lectures Book Series er følgende bøger udgivet:

Ariel Rubinstein, Modeling Bounded Rationality, Cambridge, Mass. and London: MIT Press, 1998.

David F. Hendry and Michael P. Clements, Forecasting Non-stationary Economic Time-Series, Cambridge, Mass. and London: MIT Press, 1999.

Torsten Persson and Guido Tabellini, Political Economics, Explaining Economic Policy, Cambridge, Mass. and London: MIT Press, 2000.

### **Øvrige arrangementer afholdt ved ØI**

12. april: Præsentation af „Finansreddegørelsen 2000“, v. Finansminister Mogens Lykketoft.



### **Workshops/konferencer ved ØI**

28. april: „Workshop om Transportøkonomi“, v. lektor Birgitte Sloth. Finansieret af bevilling fra Transportrådet.

28. april: Workshop: „Keynes´ tid og Keynes´ metode“, v. lektor Axel Mossin.

14.-16. maj: „The Mathematics of Dynamic Economic Models“, v. professor Karl Vind. Finansieret af SSF bevilling.

18. maj: Konference: „Macroeconomic Transmission Mechanisms: Empirical Applications and Econometric Methods“, v. professor Katarina Juselius. Afholdt på kursuscentret Schæffergården, Gentofte. Finansieret af SSF bevilling.

28. september: Sound Economic History Seminar, „World Historians are Wrong: There was no Globalization before 1920“, v. professor Karl Gunnar Persson og gæsteprofessor Jeffrey Williamson.

19. oktober: Øresunds Workshop. „Økonomisk Teori Historie og Metode“, v. lektor Axel Mossin.

8.-9. december: „Long Term Trends in the World Economy“, v. professor Karl Gunnar Persson. Finansieret af SSF bevilling.

### **Workshops/konferencer ved EPRU**

17.-20. juni: CEPR/EPRU Workshop, København: „European Research Workshop in International Trade (ERWIT)“, v. lektor Pascal Raimondos-Møller.

9.-10. november: Konference om „Perspectives on the Danish and European Economic Policy“, v. professor Peter Birch Sørensen og lektor Svend E. Hougaard Jensen. Samfinansieret EPRU/ØI.

### **Workshops/konferencer ved CIE**

25.-26. maj: Intern CIE workshop, v. professor Christian Schultz. Afholdt på Lisegården, Liseleje.

## **Workshops/konferencer ved DERG**

7. december: Forskningsseminar i anledning af udgivelsen af bogen: „Foreign Aid and Development: Lessons Learnt and Directions for the Future“, v. lektor Finn Tarp og lektor Rasmus Heltberg.

### **2.4.5 Redaktionsvirksomhed**

En række medarbejdere bidrager aktivt til det internationale videnskabelige miljø gennem redaktionelt arbejde ved en række forskellige fagtidsskrifter:

Martin Browning: Medlem af redaktionsudvalget for Journal of Economic Literature; medredaktør af Econometrica.

Ingrid Henriksen: Nationalredaktør af Scandinavian Economic History Review.

Christian Hjorth-Andersen: Redaktør af Nationaløkonomisk Tidsskrift; Medlem af redaktions-komiteerne for Journal of Consumer Policy og Journal of Cultural Economics.

Henrik Jensen: Medlem af redaktionsudvalgene for Scandinavian Journal of Economics og Atlantic Economic Journal.

Hans Keiding: Medlem af redaktionsudvalgene for Journal of Mathematical Economics, Social Choice and Welfare, og International Journal of Game Theory.

Claus Thustrup Kreiner: Redaktør af Nationaløkonomisk Tidsskrift.

Jørgen Birk Mortensen: Medredaktør af Social Sciences, Lithauen.

Karl Gunnar Persson: Redaktør af European Review of Economic History og redaktør af Zeuthen Lecture Book Series, MIT Press.

Christian Schultz: Redaktør af Scandinavian Journal of Economics; Medlem af redaktionsudvalget for The Manchester School.

Peter Birch Sørensen: Medredaktør af tidsskriftet Finanzarchiv; Medlem af redaktionskomiteerne for tidsskrifterne European Economic Review, German Economic Review, International Tax and Public Finance, Fiscal Studies, CPB Report og Nationaløkonomisk Tidsskrift.

Peter Sørensen: Medlem af redaktionsudvalget for Macroeconomic Dynamics.

Finn Tarp: Medlem af redaktionsudvalgene for Journal of International Development og Økonomi og Politik.

Niels Thygesen: Medlem af redaktionsudvalgene for de Economist, Weltwirtschaftliches Archiv, Economie Internationale, og Open Economies Review.

#### **2.4.6 Refereevirksomhed**

Udover redaktionsvirksomhed bidrager medarbejderne til det internationale publikationsmiljø gennem bedømmelse af artikler for en lang række fagtidsskrifter - såkaldt refereevirksomhed. Medarbejderne fungerer således som rådgivere for redaktørerne af tidsskrifterne, i forbindelse med disses beslutning om en given artikel bør publiceres eller ej. Nedenfor angives de fagtidsskrifter medarbejderne har været referee for i 2000:

Karsten Albæk: Bulletin of Economic Research og Nationaløkonomisk Tidsskrift.

Joao Ejarque: Journal of Macroeconomics og et bogprojekt for Oxford University Press.

Mette Ejrnæs: Nationaløkonomisk Tidsskrift, Exploration in Economic History, Journal of Economic History og Scandinavian Journal of Economics.

Birgit Grodal: Econometrica og Journal of Mathematical Economics.

Jan Gunnarsson: Scandinavian Journal of Management

Frank Hansen: Mathematical Reviews og Linear Algebra and its Applications.

Rasmus Heltberg: Journal of Development Economics, Ecological Economics og Journal of Development Studies.

Jens Leth Hougaard: European Journal of Operational Research.

Henrik Jensen: Journal of Money, Credit and Banking, Journal of Economics and Business og Scandinavian Journal of Economics.

Katarina Juselius: Journal of Business and Economics Statistics, Empirical Economics og The Energy Journal.

Hans Christian Kongsted: Journal of International Money and Finance.

Claus Thustrup Kreiner: Economic Journal, Macroeconomic Dynamics, International Journal of Industrial Organization, Scandinavian Journal of Economics og Journal of Economic Growth.

Jørgen Birk Mortensen: Nationaløkonomisk Tidsskrift.

Karl Gunnar Persson: Journal of Economic History og Explorations in Economic History.

Christian Schultz: European Economic Review, Rand Journal, Scandinavian Journal of Economics, The Manchester School, American Political Science Review, Journal of Public Economics, Journal of Public Economic Theory og Journal of Industrial Economics.

Birgitte Sloth: Econometrica, Journal of Economic Theory, International Journal of Game Theory, Journal of Economic Behavior and Organization, Scandinavian Journal of Economics og Nationaløkonomisk Tidsskrift.

Peter Sørensen: Review of Economic Studies, Games and Economic Behavior og European Economic Review.

Finn Tarp: Economic Modelling, The European Journal of Development Research, Review of Development Economics, The Journal of Development Studies og Journal of International Development.

Hans Jørgen Whitta-Jacobsen: Economic Journal, Journal of Economic Behavior and Organization og Scandinavian Journal of Economics.

#### **2.4.7 Foredragsvirksomhed**

Medarbejderne har i løbet af 2000 holdt videnskabelige foredrag ved en række eksterne institutioner (såvel danske som udenlandske) og ved forskellige workshops og konferencer:

Karsten Albæk: Danish Economic Association Meeting (Kolding); World

Congress, EALE and SOLE (Milan); Econometric Society World Congress (Seattle); Canadian International Labour Network Conference (Burlington, Ontario).

Mette Ejrnæs: Foredrag: European Winter Meeting of Econometric Society, London; ESPE conference, Bonn; OED-meeting, Wien; Handelshøjskolen i Aarhus, Århus.

Hector Estrup: Foredrag i Økonomisk Instituts „Øresunds-workshop“, oktober 2000.

Birgit Grodal: Gæsteforelæsninger ved University Autonoma, Barcelona. Foredrag på: Workshop on Coalition Formation, Barcelona; European General Equilibrium Workshop, Paris; Econometric Society's World Congress, Seattle; Workshop on Economic Design, Istanbul; Workshop on Strategic Interaction, Aix.

Christian Groth: Papir på Econometric Society World Congress, Seattle.

Jan Gunnarsson: Foredrag ved konference arrangeret af „Dansk Selskab for Europaforskning“.

Rasmus Heltberg: AERC's forskningsworkshop on Poverty, Distribution and Labour Market Issues in Africa (Nairobi); UNU/WIDER møde om New fiscal policies for Growth and Poverty Alleviation (Helsinki).

Christian Hjorth-Andersen: Indlæg på nordisk konference om kulturpolitik i København; Indlæg på Sandbjergseminar; Foredrag om bogmarkedets økonomi i Strasbourg.

Henrik Jensen: Bank of Finland/CEPR conference on „The Transparency of Monetary Policy: Theory and Empirical Evidence“ (Helsinki, April); CEPR European Summer Symposium in Macroeconomics (Tarragona, May); European Economic Association's annual conference (Bolzano-Merano-Bolzano, September); JME/Swiss National Bank/Study Center Gerzensee conference on „Monetary Policy under Incomplete Information“ (Gerzensee, October); Bundesbank/CfS conference on „Transparency in Monetary Policy (Theory and Empirical Evidence)“ (Frankfurt, October); EPRU conference on „Perspectives on Danish and European Economic Policy“ (København, November); Foredrag ved Tel Aviv University (Januar).

Katarina Juselius: Inviteret foredrag ved konferencen „The Econometrics of Policy Evaluation“ i Paris, Frankrig; Forelæsning ved konferencen „I(2) Analysis“ i Bertinoro, Italien; Gæsteforelæsning ved University of Oxford, UK; Gæsteforelæsning ved University of Southampton; Gæsteforelæsning ved Swedish School of Economics, Helsinki, Finland; Forelæsning ved konferencen „Macroeconomic Transmission Mechanisms“ i København; Gæsteforelæsning ved Scuola Superiore Sant' Anna, Pisa, Italy; Institutseminar ved European University Institute, Firenze, Italy; Institutseminar ved Økonomisk Institut (2), Københavns Universitet.

Hans Keiding: Gæsteforelæsning ved Core, Louvain-la-Neuve, Januar 2000. Konferencer: Spanish Meeting on Game Theory, Juli 2000; 4th Congress on Operations Research, La Habana, Marts 2000.

Hans Christian Kongsted: Foredrag ved: „Workshop on I(2) Models,“ Bertinoro, Italien; „Dansk Økonometrisk Selskabs årsmøde,“ Sandbjerg; „Macroeconomic Transmissions Mechanisms. Empirical Applications and Econometric Methods,“ København.

Claus Thustrup Kreiner: Foredrag ved RES conference, St. Andrews; Foredrag ved conference arrangeret af Nationaløkonomisk Forening, København; Seminar ved University of York, Toronto, og ved University of Helsinki.

Anders Milhøj: Tre foredrag (seminarer) ved „Sund, Sundere, Øresund“ (Malmø); „SAS Discovery Stream“ (København); „Seminarer i Sunhedstjenesteforskning“ (København).

Jørgen Birk Mortensen: Foredrag ved „Energireform 2000,“ Odense; „Management and Economics“ Kaunas; Conference afholdt af den østrigske nationalbank, Wien; Conference om bæredygtig udvikling, København; Det økologiske netværks årsmøde, Middelfart; „Grænser i landskabet“, Vejle; „Nordisk Netkonference 2000“, København.

Karl Gunnar Persson: University of Melbourne, Australien.

Christian Schultz: Præsenteret papir ved Econometric Society World Congress, Seattle; European Public Choice Workshop, Siena, Heidelberg Universitet, Aarhus Universitet, Handelshøjskolen i København og Industriens Utretningsinstitut, Stockholm.

Birgitte Sloth: Papir på Econometric Society World Congress, Seattle; Papir på

konferencen Evolutionary Game Theory, Odense; Gæsteforelæsning ved Syddansk Universitet (Esbjerg).

Jon Stene: Fremlagde på det årlige møde i ISO/TC 69 i London 22. -27. maj 2000 forskellige arbejdsrapporter i arbejdsgrupperne om standarder for grundlæggende statistiske metoder og om terminologistandarder.

Peter Sørensen: Konferenceindlæg ved the CEPR European Summer Symposium in Economic Theory (Gerzensee), First World Congress of the Game Theory Society (Bilbao), og Nationaløkonomisk Forenings årsmøde (Kolding); Seminarer ved Ludwig-Maximilian University (München), CentER for Economic Research (Tilburg), Lunds Universitet, Handelshøjskolen i København, Cambridge University, London School of Economics og University of Helsinki.

Peter Birch Sørensen: Gæsteforelæsninger ved University of Saarland, University of Regensburg, University of Brescia, University of Munich, og International Monetary Fund, Washington D.C.; Præsenteret papirer på årskongresserne for International Institute of Public Finance og European Economic Association; Præsenteret papirer på videnskabelige konferencer ved Tel Aviv University og i Portugals Centralbank.

Finn Tarp: AERC, Nairobi, Kenya; Monash University, Australien; OECD, Paris, Frankrig; ODI, London, England; IFPRI, Washington, USA; Cornell University, USA; Københavns Universitet, Danmark.

Niels Thygesen: Forelæggelse af papir om euro-området eksterne repræsentation ved workshop i Bruxelles; Indlæg om ØMU'ens tilblivelse ved Syddansk Universitets EU-konference; Forelæsning på Universidade Nova da Lisboa, Portugal om IMF's rådgivningsfunktion; Indlæg om ustabilitet i det globale monetære system på konference for nobelpristageren Robert Mundell på John Hopkins University, Bologna; Indlæg om IMF's rådgivningsfunktion i Japans finansministerium, Tokyo; Indlæg om ECB's politik på konference om aktiepriser som indikator i inflationsstyringen i International Center for Banking and Monetary Studies, Geneve; Forelæsning om ECB's pengepolitik på konference ved Sveriges Nättnät för Europa-forskning, Mölle; Forelæsning om IMF's rådgivningsfunktion ved Ekspertkreditrådets Nordiske Konference; Foredrag om ØMU'ens tilblivelse på Nordisk Råds konference om ØMU, København; Indlæg ved møde i Expert Group on Britain in EMU, London; Indlæg om IMF's rådgivningsfunktion ved konference arrangeret af Centre for Financial Studies.

Torben Tranæs: Papirer fremlagt på: Nationaløkonomisk Forenings Jubilæums Konference, Kolding; RES-2000, St. Andrews; EEA-2000, Bolzano; ES World Congress, Seattle; EPRU konference, København.

Karl Vind: Fremlæggelse af papirer i Paris, Istanbul, Stanford, Los Angeles (UCLA), San Diego (UCSD), Urbana, West Lafayette (Purdue), Minneapolis, Baltimore (Johns Hopkins), København og Søstrup Slot.

Liansheng Wang: Fremlæggelse af papirer ved University of North Carolina, Chapel Hill, USA. Econometric Society World Congress, Seattle.

Hans Jørgen Whitta-Jacobsen: Fremlæggelse af papir ved EEA-konferencen i Bolzano.

Anders Ølgaard: Forelæser ved plenumsession på konference, arrangeret af Kaunas University of Technology, Kaunas, Litauen.

#### **2.4.8 Faglige og administrative hverv**

##### **Udvalgs-, konsulent- og rådgivningsvirksomhed m.m.**

Som det fremgår af ovenstående sker formidlingen og profileringen af Institutets videnskabelige arbejde primært gennem offentliggørelse af bøger eller artikler i fagtidsskrifter. Inden endelig publicering cirkulerer de forskellige arbejder i det nationale og internationale videnskabelige miljø som arbejdspapirer og via præsentation ved konferencer og workshops. Endvidere er det videnskabelige arbejde et helt centralt element i den forskningsbaserede undervisning jf. Temaartiklen i Årsberetning 1999. Imidlertid foregår der også formidling i form af medarbejderes deltagelse i forskellige udredningsaktiviteter, råds- og udvalgsarbejde.

Hector Estrup er fagkonsulent ved Den Store Danske Encyclopædi og medlem af Det Kgl. Danske Videnskabernes Selskab.

Birgit Grodal er medlem af Revisorkommissionen, medlem af Konkurrencerådet samt offentlig repræsentant i Nykredit. Hun er endvidere medlem af forskningsministeriets rådgivende gruppe vedrørende EU programmet „Udvikling af det menneskelige forskningspotentiale og den samfundsøkonomiske videnbase“, samt medlem af „External Advisory Group“ concerning Social Science for EU.



Hans Oluf Hansen er medlem af International Union for The Scientific Study of Population (IUSSP), Committee on AIDS.

Ingrid Henriksen er Rådsmedlem i The Scandinavian Society for Economic and Social History, bestyrelsesmedlem i Dansk Forening for Økonomisk og Social Historie og medlem af Jernbaneklagenævnet.

Christian Hjorth-Andersen er medlem af erhvervsministeriets forskningsudvalg for forbrugerforskning, og medlem af Folkeuniversitetets styrelse. Endvidere er han formand for styregruppen for projektet „Nordisk kulturpolitik under forandring“.

Klavs Lindeneg er medlem af Energiklagenævnet.

Anders Milhøj er medlem af Forsikringsrådet og konsulent for området statistik ved Det danske Nationalleksikon.

Jørgen Birk Mortensen er medlem af Det Økonomiske Råds formandskab (vismand). Derudover er han medlem af Wilhjelmudvalget for udarbejdelse af national handlingsplan for naturforvaltning og biodiversitet, herunder formand for underudvalg om velfærd og økonomi. Han er formand for energiforskningsprogrammet Energi og Samfund og dansk medlem af fagkollegiet i det nordiske energiforskningsprogram Energi og Samfund. Endelig er han medlem af styrelsen for det norske forskningsråds program „Samfunnsfaglige studier av energi, miljø og teknologi“.

Karl Gunnar Persson er trustee i European Historical Economics Society.

Christian Schultz er medlem af Statsministeriets Rådgivende Udvalg vedrørende Færøerne, og medlem af bestyrelsen for Lønmodtagernes Dyrtdsfond.

Birgitte Sloth er medlem af Statens Samfundsvidenskabelige Forskningsråd; medlem af bestyrelsen for Danmarks Transportforskning; medlem af programkomiteen for Det Agrare Landskab, og revisor for Social Økonomisk Samfund. Hun er medlem af følgegruppen vedrørende det danske VAIE program (Voluntary Agreements Implementation and Efficiency), samt medlem af følgegruppen for Center for Analyse af Miljø, Økonomi og Samfund.

Jon Stene er medlem af arbejdsgruppe S 238 Anvendt statistik under Dansk Standard og ISO/TC 69: Technical Committee 69 - Applications of

Statistics under the International Organization for Standardization. I ISO/TC 69 leder han en arbejdsgruppe om standarder for grundlæggende statistiske metoder og deltager i en anden arbejdsgruppe om statistikterminologi.

Peter Birch Sørensen er medlem af bestyrelsen for Nationaløkonomisk Forening.

Troels Østergaard Sørensen er medlem af „Danmarks Statistiks forskningsudvalg“, „Socialforskningsinstituttets rådgivende forskningsudvalg“ samt medlem af bestyrelsen for DREAM-modellen i Danmarks Statistik.

Finn Tarp er medlem af Rådet for Ulandsforskning (RUF); medlem af Rådet for Internationalt Udviklingssamarbejde; medlem af Det danske FAO-udvalg under Fødevareministeriet; medarbejder ved Den Store Danske Encyklopædi; medlem af den af African Economic Research Committee (AERC) nedsatte styrekomité for et multi-lande forskningsprogram om fattigdom og økonomisk politik; medlem af Udenrigsministeriets udvalg vedrørende socialt og miljømæssig bæredygtig udvikling; og medlem af IFPRI's forskningsvurderingskomité for 2020 initiativet.

Niels Thygesen er formand (fra juli 2000) af Economic Development and Review Committee i OECD, Paris. Han er medlem af CEPS Macroeconomic Policy Group, Bruxelles; medlem af styregruppen for Euro 50 Group, Paris; medlem af Europaparlamentets panel af akademiske økonomer, Strasbourg; medlem af European Shadow Financial Regulatory Committee, Amsterdam; medlem af Trilateral Commission og dennes eksekutivkomité, Paris; medlem af rådgivende udvalg for Confindustria, Rom; samt medlem af Det Kgl. Danske Videnskabernes Selskab.

### **Bidrag til den offentlige debat**

Som noget nyt blev der i 1998 indsamlet summariske informationer om bidrag til den offentlige debat. Det viste sig, at en ikke uvæsentlig del af medarbejderne på forskellig vis havde bidraget (jf. s. 35 i Årsberetning 1998). Dette mønster gentog sig i 1999, og gør det i endnu højere grad i år, idet det af indberetninger fra medarbejderne (professorer, lektorer og adjunkter) fremgår, at 11 medarbejdere har deltaget i TV- eller radioudsendelser (30 bidrag), 12 har givet interviews til aviser m.v. (72 bidrag) og 12 har holdt foredrag af formidrende karakter (42 bidrag).

## 2.4.9 Eksternt bedømmelsesarbejde

Tabel 2.g Eksterne fagkyndige bedømmelsesopgaver 2000<sup>1</sup>

	Stillingskategori		
	Professorer	Lektorer	I alt
<b>Medlemskab af censorkorps<sup>2</sup></b>	5	19	24
<b>Censorarbejde</b>			
antal censorarbejde	1	17	18
antal institutioner <sup>3</sup>	1	7	8
antal medarbejdere	1	8	9
<b>Ph.d. og doktorafhandlinger</b>			
Antal afhandlinger	3	5	8
antal institutioner <sup>4</sup>	3	4	7
antal medarbejdere	3	4	7
<b>Videnskabelige stillinger</b>			
Antal stillinger	6	5	11
antal institutioner <sup>5</sup>	4	4	8
antal medarbejdere	5	3	8

<sup>1</sup> Det er kun bedømmelsesopgaver der er afsluttet i 2000, som medtages.

<sup>2</sup> Handelshøjskolerne i København og Aarhus, Aarhus Universitet, Syddansk Universitet, Danmarks Tekniske Universitet, Københavns Teknikum, Den Kgl. Veterinær- og Landbohøjskole, Roskilde Universitetscenter.

<sup>3</sup> Handelshøjskolerne i København og Aarhus, Syddansk Universitet, Aarhus Universitet, Danmarks Tekniske Universitet, Den Kgl. Veterinær- og Landbohøjskole, Aalborg Universitet, Roskilde Universitetscenter.

<sup>4</sup> Bergens Universitet, Lunds Universitet, Aarhus Universitet, University of York, Risø, Oslo Universitet, Université de Paris1.

<sup>5</sup> Oslo Universitet, Stockholm Universitet, Roskilde Universitetscenter, Syddansk Universitet, Handelshøjskolen i København, Institut for Grænseregionsforskning, Jordbrugs- og Fiskeriøkonomisk Institut, Danmarks Tekniske Universitet.

**Kilde:** Medarbejdernes egne indberetninger.

Udover de i ovennævnte afsnit omtalte udadvendte videnskabelige arbejder er en vigtig ekstern faglig aktivitet deltagelse i forskellige bedømmelsesarbejder. Disse arbejder spænder fra censuropgaver ved eksaminer til deltagelse i bedømmelsesudvalg ved besættelse af videnskabelige stillinger ved andre institutioner. Som det fremgår af **tabel 2.g** har adskillige af Institutets medarbejdere i 2000 været involveret i sådanne opgaver.

#### 2.4.10 Prisopgaver

I 2000 stillede Økonomisk Institut følgende prisopgaver:

- A Der ønskes en analyse af pensions- og forsikringsinstitutionernes rentegarantier.
- B Giv med udgangspunkt i den nyere faglitteratur en vurdering af forholdet mellem økonomisk vækst, naturressourcer og miljø på længere sigt. Egne teoretiske eller empiriske bidrag skal indgå.
- C Der ønskes en undersøgelse af behovet for én kommunalreform med henblik på sammenlægning af kommuner.
- D Der ønskes en teoretisk og empirisk vurdering af erfaringer med smitte over landegrænserne af uro på de finansielle markeder med særlig vægt på de østasiatiske lande i 1997-98.
- E Virker dannelse af regionale toldunioner og frihandelsområder fremmende på global frihandel?

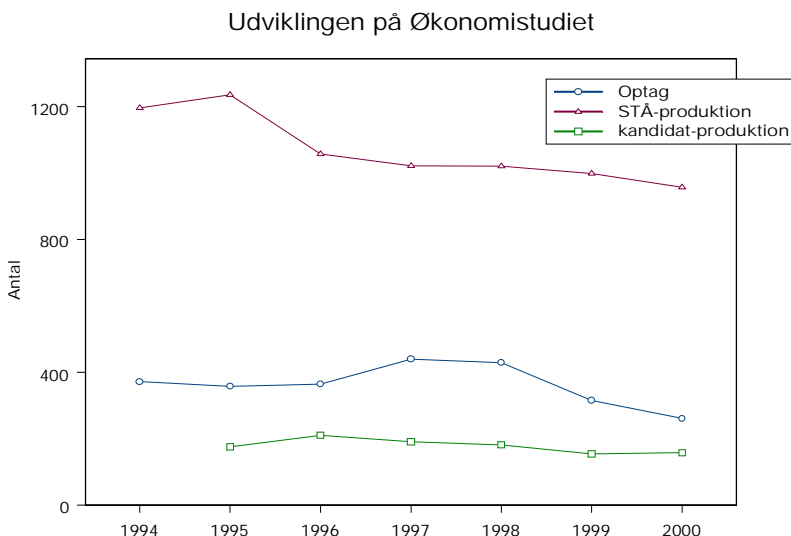
Der blev ikke uddelt guld- eller sølvmedalje i 2000. Der har ikke ved faget været tradition for overvældende mange besvarelser af prisopgaver.

Institutet har ikke i 2000 indstillet personer til æresdoktorater og har i en længere årrække ikke benyttet sig af denne mulighed.

### 3 Bachelor- og kandidatuddannelse

Økonomisk Studienævn har ansvaret for BA- og kandidatstudierne i økonomi og for sidefags- og tilvalgsuddannelsen i økonomi.

#### 3.1 Økonomistudiet



Optaget viser fortsat betydelig tilbagegang i år 2000. De relevante data vedr. STÅ- og kandidatproduktion og optagelsestal fremgår af ovenstående figur og **tabel 3.b**.

Med bl.a. baggrund i denne negative udvikling påbegyndte Økonomisk Institut et større arbejde med en studiereform. Med udgangspunkt i et medarbejderseminar afholdt på Scanticon Holte i marts måned og efterfølgende diskussioner, blev der i løbet af året planlagt omfattende ændringer af BA-studiet, med henblik på at gøre forløbet mere motiverende og relevant. Undervisningsformerne er blevet gennemgået, og der blev lagt planer for indførelse af nye eksamensformer (især tag-hjem eksamener og anvendelse af mid-term papers) og øget anvendelse af IT. Institut og Studienævn etablerede et pædagogisk udvalg (ISPU), der på kort sigt har medvirket i reform-arbejdet og på længere sigt skal sikre en stadig udvikling af studiets pædagogik i bred forstand.

Sideløbende med dette begyndte et arbejde med at forbedre studiets image, og der er nedsat et Image-udvalg. Dette har ført til en tilpasning af studiets hjemmeside, så den udover at sikre information til de studerende også henvender sig til gymnasieelever og andre, der overvejer at læse økonomi. Der har endvidere været arbejdet med tilfredshedsundersøgelser, besøgsordninger og ekstern information.

Endelig har et særligt udvalg påbegyndt arbejdet med at fremskaffe bedre statistiske oplysninger om især tilgang og frafald, og som en del af Universitetets Udviklingskontrakt er der påbegyndt en meget omfattende frafaldsundersøgelse i KU regi, hvor Økonomisk Institut deltager.

På studiets kandidatdel har man indført to nye fag: teleøkonomi og ny økonomi, som er blevet godt modtaget.

Som led i fagets og Fakultetets internationalisering tilbydes nu langt mere engelsksproget undervisning end tidligere. Stadig flere studerende læser fag i udlandet, ligesom man modtager stadig flere udenlandske studerende. Internationaliseringen udvikler sig fortsat positivt. Der er samarbejdsaftaler med universiteterne i Wien, Lissabon, Venedig, Bielefeld, Alicante, München, Le Havre, Bruxelles, Kaunis og Bologna. De her nævnte samarbejdsuniversiteter er alle omfattet af det EU-sponsorerede Socrates/Erasmus-system. Arbejdet med at fremme udvekslingen med nordamerikanske universiteter inden for rammerne af COPRISS er fortsat i gang, og i år 2000 har vi kunnet modtage og udsende et voksende antal studerende. COPRISS udvides til også at omfatte australske og new zealandske universiteter.

Et samarbejde med Lunds Universitet, der gør det muligt for kandidat- og magisterstuderende frit at vælge fag på partneruniversitetet blev sat i gang, men i første omfang har interessen fra studenterside været behersket.

## 3.1.1 Forbrug af DVIP- samt TAP-ressourcer

Tabel 3.a Studienævnets forbrug af DVIP- samt TAP-ressourcer<sup>1</sup> 1998-2000.

	Antal	Timer	Omkostning, t. kr
<b>1998</b>			
Hjælpelærere	38	8.847	1.503
IT-vejledere	7	2.578	294
Undervisningsass.	108	26.146	5.087
Eksterne lektorer	31	12.343	2.613
<b>DVIP i alt</b>	<b>184</b>	<b>49.914</b>	<b>9.497</b>
Formidlingskonsulent	0,4	800	135
Studertermedhjælp	4		689
Medhjælp	2		247
<b>I alt</b>	<b>190</b>	<b>50.714</b>	<b>10.568</b>
<b>1999</b>			
Hjælpelærere	38	7.283	1.310
IT-vejledere	5	2.847	340
Undervisningsass.	94	24.965	5.091
Eksterne lektorer	35	12.697	2.818
<b>DVIP i alt</b>	<b>172</b>	<b>47.792</b>	<b>9.559</b>
Formidlingskonsulent	0,4	800	194
Studertermedhjælp	4		692
Medhjælp	2		206
<b>I alt</b>	<b>178</b>	<b>48.592</b>	<b>10.651</b>
<b>2000</b>			
Hjælpelærere	28	5.908	1.093
IT-vejledere	6	2.677	311
Undervisningsass.	68	21.187	3.723
Eksterne lektorer	35	14.830	3.130
<b>DVIP i alt</b>	<b>137</b>	<b>44.602</b>	<b>8.257</b>
Formidlingskonsulent	0,4	800	268
Studertermedhjælp <sup>1</sup>	10		944
Medhjælp	2		239
<b>I alt</b>	<b>149</b>	<b>45.402</b>	<b>9.708</b>

<sup>1</sup> Begrundelsen for at omfanget af studentermedhjælp vokser markant i 2000 er, at Studienævnet overtager ansvaret for drift af studenterfaciliteter, hhv. Polithuset og Cafélitten, i marts 1999, men at lønudgifterne først konteres på Studienævnets konto i 2000.

### 3.1.2 Studiestatistik

Tabel 3.b Optag, STÅ, studenterbestand og kandidatproduktion 1996-2001<sup>1</sup>.

	1996	1997	1998	1999	2000	2001 <sup>2</sup>
Optag	365	440	429	315	261	285
Antal studenterårsværk (STÅ) <sup>1</sup>	1058	1022	1021	999	957	940
Studenterbestand, iflg. opgørelser pr. 1. oktober 2000 <sup>1</sup>	2125	2167	2121	2018	2006	2000
Kandidatproduktion <sup>1</sup>	211	191	181	155	158	160

<sup>1</sup> Tabellen er for samtlige år revideret i forhold til tidligere årsberetninger på baggrund af nye opgørelser fra KU's Statistikkontor baseret på FØNIX.

<sup>2</sup> Skøn.

### 3.1.3 Sidefagsstudiet i økonomi og efteruddannelse

Sidefagsstudiet i økonomi udvikler sig rimeligt. Søgningen har været pæn, og denne aktivitet, der baserer sig på „genbrug“ af uddannelseselementer fra økonomistudiet, giver nu et pænt bidrag til den samlede STÅ-indtjening.

Undervisningsministeriet har godkendt et forslag til en ny efteruddannelse „Master of Modern Economics“ (MME). En arbejdsgruppe ved Institutet har udarbejdet et konkret kursusforslag, der udsendes til potentielt interesserede primo 2001, hvor der også afholdes et informationsmøde.

### 3.1.4 ISPU seminarer

I 2000 blev Institutets og Studienævnets Pædagogiske Udvalg (ISPU) oprettet. Yderligere oplysninger om ISPU's aktiviteter kan findes på hjemmesiden - [www.econ.ku.dk/ispu](http://www.econ.ku.dk/ispu).



ISPU har afholdt følgende seminarer:

13. juni: Didaktikseminar: Birgitte Sloth  
(Københavns Universitet): „Økonomididaktik - Metode og indhold ved undervisning i nationaløkonomi“
31. oktober: ISPU seminar: Thomas Harboe og Pia Thomsen  
(Københavns Universitet): Specialevejledning.
14. december: ISPU seminar: Christian Hjorth-Andersen og H.C. Kongsted  
(Københavns Universitet): Alternative eksamensformer på Økonomistudiet

### **3.1.5 Afsluttede specialer**

Abildgaard-Jørgensen, Sanne K.: Medborgerkonti. Vejleder: Axel Mossin.

Andersen, Camilla Jarltoft: Reguleringen af monopoldelen i den danske elsektor - før og efter elreformen. Vejleder: Jørgen Birk Mortensen.

Andersen, Camilla Sanne: Ledelse. Vejleder: Anders Rosdahl.

Andersen, Pernille: Konvergens i den globale indkomstfordeling? Et tidsserieperspektiv. Vejleder: Hans Christian Kongsted.

Andersen, Peter Ortved: Elektroniske markeder. Vejleder: Hans Keiding.

Andersen, Robert Wederkinck: Ulighed, Omfordeling og Vækst - en analyse set i lyset af Velfærdsstatens rolle. Vejleder: John Frederiksen.

Andersen, Signe Trock: En spilteoretisk analyse af løndannelse. Vejleder: Torben Tranæs.

Andersen, Stine Bjaaland: Harmonisering af selskabsbeskatningen i EU. Vejleder: Jørgen Søndergaard.

Andersen, Ulrik Falkenberg: Internationale kapitalbevægelser - hvordan kan balancen mellem fordele og ulemper gøres mere gunstig? Vejleder: Niels Thygesen.

- Anthonisen, Kim: Hvorfor opstod Asien krisen? Vejleder: Niels Thygesen.
- Asmussen, Steen: Økonometrisk analyse af dansk bistand i perioden 1976 til 1995. Vejleder: Henrik Hansen.
- Asp, Jens: En anvendt generel ligevægtsanalyse af betydningen for Danmark af EUs udvidelse med central og østeuropæiske lande. Vejleder: Lars Haagen Pedersen.
- Ausker, Martin Hørdam: Gallups TV-Meter Panel - En analyse af stikprøve-usikkerheden vha. CLAN samt prediktion og optimering med Data Mining og SAS OR. Vejleder: Birger Stjernholm Madsen.
- Babic, Borka: En analyse af incitamentet til finanspolitisk samarbejde i en monetær union. Vejleder: Henrik Jensen.
- Bastrup, Thomas: Politiske cykler i åbne økonomier. Vejleder: Henrik Jensen.
- Baunbæk, Lene: Sæsonkorrigerende fra empiriske til modelbaserede metoder - en partiel analyse af X-12 ARIMA og TRAMO/SEATS. Vejleder: Birger Stjernholm Madsen.
- Bentsen, Kim Hass: Fusioner - i et kulturperspektiv. Vejleder: Anders Rosdahl.
- Berg, Martin: Mergers & Acquisitions. Hvilke faktorer driver virksomheders beslutning om at fusionere og opkøbe? Vejleder: Hans Keiding.
- Bienkowski, Paul: Pengepolitik i udvalgte centraleuropæiske lande. Vejleder: Niels Thygesen.
- Birck, Albert: Netværksøkonomi og industristruktur. Vejleder: Peter Møllgaard.
- Bjerken, Theis: Den Monetære Transmissionsmekanisme. Vejleder: Jesper Rangvid.
- Bjerring, Ulrik: Fra Welfare til Workfare - En teoretisk belysning af aktivitetsbegrebet. Vejleder: Axel Mossin.
- Bogason, Anders: Liberalisering af den danske naturgassektor. Vejleder: Christian Hjorth-Andersen.

- Bonnén, Peter Andreas: Incitamentsafłønning og principal-agent-teori. Vejleder: Birgitte Sloth.
- Borch, Casper: Optimale vareskatter og skattekonkurrence. Vejleder: Jørgen Søndergaard.
- Brahm, Anne Kirstine: Det danske sundhedsvæsen og efterspørgslen efter dets ydelser. Vejleder: Hans Keiding.
- Bruhn, Hans Helmuth: Analyse og prognostisering af udgifter og udgiftsandele vedrørende ældreomsorg i danske kommuner. Vejleder: Niels Jørgen Mau Pedersen.
- Bruno-Lindby, Kim: [www.forbrugeradfærd.dk](http://www.forbrugeradfærd.dk). Vejleder: Karin Tollin.
- Burkal, Christina: Måling af bæredygtig udvikling. Vejleder: Jørgen Birk Mortensen.
- Byskov, Steen: Vertikal differentiering under imperfekt konkurrence. Vejleder: Christian Schultz.
- Børner, Sarah: En spilteoretisk analyse af løndannelse. Vejleder: Torben Tranæs.
- Bøttern, Martin Eric: Humankapital, endogen vækst og den offentlige sektors muligheder. Vejleder: Christian Groth.
- Christensen, Catrine Bøjer: Styring og kontrol i niveaudelt offentlig sektor. Vejleder: Hans Keiding.
- Christensen, Michael Cronquist: The Impact of Risk Segmentation in the American Small Group and Individual Health Insurance Markets. Vejleder: Axel Mossin.
- Christensen, Morten Meyer: Reale optioner. Vejleder: Peter Erling Nielsen.
- Christensen, Thomas: Styring af kreditrisiko. Vejleder: Peter Erling Nielsen.
- Christensen, Thomas Qvortrup: Endogent uddannelsesvalg i en dynamisk anvendt generel ligevægtsmodel. Vejleder: Lars Haagen Pedersen.

de Voss, Veronica Sandra: „Back to basics“ i værdiansættelsesmodeller? En sammenlignende empirisk analyse af Residualindkomstmodellen og værdiansættelsesmodeller i anvendelse på det danske aktiemarked. Vejleder: Thomas Plenborg.

Dinesen, Karen: Entry-Strategi for det polske marked. Vejleder: Jan Gunnarsson.

Dohlmann, Cecilie: Indvanderne på det danske arbejdsmarked og indvandringens økonomiske konsekvenser i Danmark. Vejleder: Jørgen Søndergaard.

Dyrberg, Anne: Tigers in trouble - Teorier om økonomiske sammenbrud efter krisen i Asien 1997-98. Vejleder: Jesper Rangvid.

Døssing, Timme Bertolt: Globalisering og teknologioverførsler. Vejleder: Jan Gunnarsson.

Engstrøm, Michael: New Economy - Et cyklisk eller strukturelt fænomen? Vejleder: Niels Thygesen.

Espersen, Bente: Analyse af konkrete problemstillinger i international beskatning af en finansiel virksomhed. Vejleder: Hans Henrik Bonde Eriksen.

Fritz, Diana: Pensionssystemer og demografiske ændringer i et åbent samfund. Vejleder: Jørgen Søndergaard.

Faarborg, Morten Kjærulff: Franchising. Vejleder: Anders Rosdahl.

Gottlieb, Lise: Pensionssystemer og demografiske ændringer i et åbent samfund. Vejleder: Jørgen Søndergaard.

Grønlund-Jørgensen, Jenny: Gallups TV-Meter Panel - En analyse af stikprøveusikkerheden vha. CLAN samt prediktion og optimering med Data Mining og SAS OR. Vejleder: Birger Stjernholm Madsen.

Gustavsen, Kim: Strukturændringer i Undervisningsministeriet. Vejleder: Anders Rosdahl.

Hansen, Inge Vestergaard: Trade between Developed and Developing Economies. Vejleder: Liansheng Wang.

Hansen, Jesper: Traditionel keynesiansk vs. nyklassisk vs. nykeynesiansk

konjunkturteori. Vejledere: Claus Thustrup Kreiner & Hans Christian Kongsted.

Hansen, Martin Hart: Kreditmarkeder i ulande. Vejleder: Finn Tarp.

Hansen, Nete Pia: Små og mellemstore virksomheder på det globale marked. Vejleder: Jan Gunnarsson.

Hansen, Pernille Kristina: Innovationsfinansiering. Vejleder: Jan Gunnarsson.

Hansen, Vicki Davids: Regelbaseret versus diskretionær pengepolitik. Vejleder: Bjarne Graven Larsen.

Heinesen, Bettina: Sygeforsikring og medicintilskud. Vejleder: Hans Keiding.

Helbirk, Henrik: Mergers & Acquisitions. Hvilke faktorer driver virksomheders beslutning om at fusionere og opkøbe? Vejleder: Hans Keiding.

Heurlén, Kamilla: Politiske beslutningsprocesser og udgiftspolitisk prioritering. Vejleder: Niels Refslund Poulsen.

Holm, Jonas: Regulating Network Access Prices under Uncertainty and Increasing Competition. Vejleder: Birgitte Sloth.

Hvidbæk-Andersen, Line: Ledelse. Vejleder: Anders Rosdahl.

Hyltoft, Pernille Fauerholdt: Virksomheders sociale ansvar. Vejleder: Anders Rosdahl.

Inselmann, Peter Christian Ulrich: Uddannelse og urbanisering i et Kina under forandring. Vejleder: Hans Oluf Hansen.

Jakobsen, René Brandt: Anvendelse af statistiske metoder til analyse af kredit-scoring. Vejledere: Peter Erling Nielsen & Anders Milhøj.

Jensen, Britt Schick: Aktiv arbejdsmarkedspolitik. Vejleder: John Frederiksen.

Jensen, Cathrine Kongsted Jespersen: Rationalitet og økonomiske valg - en analyse af economic man. Vejleder: Henrik Christoffersen.

Jensen, Eva: Evaluering af decentralisering. Hovedstadens Sygehusfællesskab. Vejleder: Niels Jørgen Mau Pedersen.

Jensen, Henrik Zeberg: Økonomisk afkast og ejerskab af estiske virksomheder i transitionsprocessen. Vejleder: Thomas Alslev Christensen.

Jensen, Lars Møller: Neurale netværk - teori & anvendelse. Vejleder: Birger Stjernholm Madsen.

Jensen, Michael Lund: Mergers and Acquisitions. Vejleder: Torben Tranæs.

Jensen, Nicolaj Kundert: Brand-equity og partnerskaber. Vejleder: Christian Hjorth-Andersen.

Jensen, Peter Bernt: Tilpasningsmekanismer i ØMU. Vejleder: Thomas Alslev Christensen.

Jensen, Rune Eklund: Kunstige neurale netværk - et supplement til traditionelle kreditvurderingsmetoder? Vejleder: Birger Stjernholm Madsen.

Jeremiassen, Lasse Rønsholdt: e-handel. Vejleder: Klavs Lindeneg.

Jespersen, Ulla Hjorth: Finansiering af det danske sygehusvæsen. Vejleder: Hans Keiding.

Johansen, Morten Steen: Pensionerne i Europa. Vejleder: John Frederiksen.

Johansson, Christina: Virksomheders omstilling til det videnbaserede samfund - i et erhvervspolitisk perspektiv. Vejleder: Jan Gunnarsson.

Jægersborg, Sanne Friis: Health Sector Reform. Vejleder: Poul Buch-Hansen.

Jørgensen, Helle Ringer: Neo-institutionalismen i organisationsteorien. Vejleder: Anders Rosdahl.

Jørgensen, Henning Wacker: En økonomisk og politisk analyse af antidumpingpolitikken i EU og USA. Vejleder: Thomas Alslev Christensen.

Jørgensen, Martin: Generationelle effekter af ændringer i erhvervsdeltagelsen. Analyse af en dynamisk generel ligevægtsmodel: Vejleder: Lars Haagen Pedersen.

Jørgensen, Tom: Credit Derivatives. Vejleder: Peter Erling Nielsen.

- Jørning, Anders: Samtrafikpriser på telemarkedet. Vejleder: John Frederiksen.
- Kauffmann, Mille: Produktivitetmåling i det danske sygehusvæsen. En analyse af DRG-metodens anvendelighed. Vejleder: Hans Keiding.
- Kjær, Arent Christian: e-Business - en strategisk udfordring. Vejleder: Birger Stjernholm Madsen.
- Kjørtsholtzen, Michael Thorø: Euroen som reservevaluta. Vejleder: Finn Østrup.
- Kleven, Henrik Jacobsen: Optimum Taxation and the Allocation of Time. Vejleder: Peter Birch Sørensen.
- Knudsen, Maria Brunebjerg: Måling af bæredygtig udvikling. Vejleder: Jørgen Birk Mortensen.
- Knudsen, Michael Hyldahl: Virksomheders omstilling til det videnbaserede samfund - i et erhvervspolitisk perspektiv. Vejleder: Jan Gunnarsson.
- Knust, Peter Lausten: Metodologisk Praksis inden for Neoklassisk Økonomisk Teori - Forklaret ved den Situationslogiske Metode. Vejledere: Jan Gunnarsson & Hector Estrup.
- Kofoed, Dorthe Julie Krøier: Reformer af EU's landbrugspolitik. Vejleder: Karsten Skjalm.
- Kragerup, Jesper: Udlicitering af ældreplejen i Danmark. Vejleder: Axel Mossin.
- Kristiansen, Karsten: Arbejdsløshedsforsikring og aktivering. Vejleder: Torben Tranæs.
- Kristiansen, Lasse: Incitamentsafløjning og principal-agent-teori. Vejleder: Birgitte Sloth.
- Krüger, Kasper: Radiostrukturen i Danmark. Vejleder: Christian Hjorth-Andersen.
- Kurek, Dorte: Herding Behavior på Finansielle Markeder. Vejleder: Niels Thygesen.

- Kyhl, Thomas: Aktiv Arbejdsmarkedspolitik. Vejleder: Torben Tranæs.
- Langhoff-Roos, Lotte: Social Insurance Based on Personal Savings Accounts. Vejleder: Peter Birch Sørensen.
- Larsen, Maria Friis: En teoretisk og empirisk analyse af gældskrisen i Afrika syd for Sahara og Latinamerika. Vejleder: Finn Tarp.
- Larsen, Nicholas Lundstrøm: Data Mining - en sammenligning af værktøjer og metoder. Vejleder: Birger Stjernholm Madsen.
- Larsen, Rikke Nyrop: Liberalisering af den danske naturgassektor. Vejleder: Christian Hjorth-Andersen.
- Larsen, Signe Møllegaard: Måling af produktivitet på sygehuse. Vejleder: Hans Keiding.
- Lauritsen, Henrik Aaboe: Optimal kapitalstruktur. Vejleder: Frank Hansen.
- Lorentzen, Jesper Steen: The Role of International Industrial Networks in the Strategic Restructuring of Post-Socialist Enterprises: A Theoretical Approach. Vejleder: Klaus Meyer.
- Lorenzen, Hans Peter Henrik: The Euro, the Dollar, and the Equilibrium Exchange Rate. Vejleder: Niels Thygesen.
- Lou, Kasper Kjøller: Agriculture versus Industry in Economic Development - New Methodological Approaches. Vejleder: Finn Tarp.
- Ludvigsen, Laura Stentz: Value-at-Risk - beregning ved en faktor-Garch model. Vejleder: Frank Hansen.
- Lund-Jensen, Christian: Privatisering af statsejede virksomheder. Vejleder: Anders Serup Rasmussen.
- Lundin, Camilla Priess: Geografisk koncentration, innovation og vækst - en netværkscase om Øresundsregionen. Vejleder: Christian Hjorth-Andersen.



Längerich, Karsten: I hvilket omfang vil en kommunal inddelingsreform i Danmark kunne forbedre effektiviteten uden at forringe servicen? Vejleder: Niels Jørgen Mau Pedersen

Madsen, Niels: Indtrængningsstrategier på udenlandske markeder. Vejleder Jan Gunnarsson

Magnussen, Helle: Innovative virksomheders lokalisering i klynger. Vejleder: Jan Gunnarsson.

Martens, Henrik: Miljøregulering i en liberaliseret elsektor. Vejleder: Jørgen Birk Mortensen.

Mogensen, Lars Hummelshøj: Organisations Økologi. Vejleder: Anders Rosdahl.

Morichaud, Allan: Consumption-based Asset Pricing Theory - Perspective on the Equity Premium. Vejleder: Niels Thygesen.

Mortensen, Christian Amandus: Schumpeter, økonomisk udvikling & konjunktur. Vejleder: Hector Estrup.

Mortensen, Nikolaj Weyser: Kommunale serviceydelser - Kvalitet og udlicitering. Vejleder: Niels Jørgen Mau Pedersen.

Mylin, Thue: Offentlig økonomistyring i relation til the balanced Scorecard og mål- og rammestyring. Vejleder: Niels Refslund Poulsen.

Nielsen, Anders Reinhardt: Storebæltsforbindelsen, prognoser, realiteter og fremtid. Vejleder: Axel Mossin.

Nielsen, Anders Withen: Modelling Term Structures of Defaultable Bonds. Vejleder: Frank Hansen.

Nielsen, Bo Paul Vinter: Finansiell politik og koblingen til produktmarkedet. Vejleder: Christian Schultz.

Nielsen, Claus: Valutakursvariabilitet og samhandel i Den Europæiske Unions indre marked. Vejleder: Niels Thygesen.

Nielsen, Jacob: Traditionel keynesiansk vs. nyklassisk vs. nykeynesiansk konjunkturteori. Vejledere: Claus Thustrup Hansen & Hans Christian Kongsted.

Nielsen, Jacob Rikard: Agentproblemer og ledelsesoptioner. Vejleder: Henrik Olejasz Larsen.

Nielsen, Mads Krogh: Pensionerne i Europa. Vejleder: John Frederiksen.

Nielsen, Rasmus Westerlin: Prisfastsættelse af virksomheder. Vejleder: Peter Erling Nielsen

Nielsen, Søren Dalsgård: Tilbagetrækning fra arbejdsmarkedet - Hvordan påvirkes beslutningen med fokus på seniorpolitik. Vejleder: Axel Mossin.

Nørregaard, Jesper: Sundhedsøkonomiske analyser - med en anvendelse på behandling af hepatitis C. Vejleder: Hans Keiding.

Olsen, Karina Randløv: „Back to basics“ i værdiansættelsesmodeller? En sammenlignende empirisk analyse af Residualindkomstmodellen og værdiansættelsesmodeller i anvendelse på det danske aktiemarked. Vejleder: Thomas Plenborg.

Olsen, Lars: Direkte udenlandske investeringer og miljøet. Vejleder: Jørgen Birk Mortensen.

Paulsen, Christian Vestergaard: Reale optioner i R&D. Vejleder: Hans Keiding.

Pedersen, Frederik Imer: Økonometrisk analyse af betydningen af udbudschok for konjunktursvingningerne i en lille åben økonomi. Vejleder: Hans Christian Kongsted.

Pedersen, Helene Sandholm: Økonomiske aspekter af indvandring til Danmark. Vejleder: Hans Oluf Hansen.

Pedersen, Jacob Andreas Thørnhøj: Agentproblemer og ledelsesoptioner. Vejleder: Henrik Olejasz Larsen.

Pein, Christian Claus von: Den sendrægtige centralbank: Parameterusikkerhed og andre grunde til træg adfærd. Vejledere: Henrik Jensen & Jesper Rangvid.

Petersen, Angela Silke: Folkeskolen og Private Grundskoler - to modeller for decentral serviceproduktion. Vejleder: Niels Jørgen Mau Pedersen.

Petersen, Malene Kragh: Den finansielle krise i Rusland august 1998. Vejleder: Niels Thygesen.

Petersen, Thomas Hedegaard: Brain drain - Eller hvordan de fattige lande giver til de rige. Vejleder: Finn Tarp.

Poulsen, Søren Reinhard: Europe Overnight - An Analysis of a Transport Network Using Operations Research. Vejleder: Hans Keiding.

Rand, John: Optimal skattepolitik i moderne makroteori - Bør kapitalbeskatningen fjernes? Vejleder: Claus Thustrup Kreiner.

Rasksen, Jesper: Neurale netværk - teori & anvendelse. Vejleder: Birger Stjernholm Madsen.

Rasmussen, Laila Kelp: Finanspolitisk disciplin i ØMU'en. Stabilitets- og vækstpaktens betydning for koordination og monetær stabilitet i EU. Vejleder: Karsten Skjalm.

Rasmussen, Lasse Bergqvist: Prædiktion af seertal. Vejleder: Birger Stjernholm Madsen.

Rehfeld, Anders: Geografisk koncentration, innovation og vækst - en netværks-case om Øresundsregionen. Vejleder: Christian Hjorth-Andersen.

Riisager, Thomas Birger: Motiver til og konsekvenser af virksomhedsopkøb. Vejleder: Jan Gunnarsson.

Ringsgart, Heinrich: Intraorganisatoriske problemer ved fusioner. Vejleder: Anders Rosdahl.

Rosling, Pernille: Produktivitetmåling i det danske sygehusvæsen. En analyse af DRG-metodens anvendelighed. Vejleder: Hans Keiding.

Roth, Jens Christian: Commercial Debt and Secondary Market Prices in the LDC 's. Vejleder: Christian Friis Bach.

Røjkjær, Niels Kristian: Marginal Abatement Costs and Marginal Benefits of Pollution Environmental Policy in the Baltic Region. Vejleder: Hans Aage.

Sandberg, Bo Thomas: Beskatning af ikke-mobile faktorer - i historisk og aktuel

belysning. Vejleder: Jørgen Søndergaard.

Schiøler, Torben Jenne: Efficiens i valutamarkederne. Vejleder: Hans Christian Kongsted.

Schleimann, Jesper Pierre Tvede: e-Business - en strategisk udfordring. Vejleder: Birger Stjernholm Madsen.

Schrøder, Lars: Tilpasningen af dansk realkredit i lyset af den internationale udvikling. Vejleder: Peter Erling Nielsen.

Sheikh, Seemab Ghazal: Land Reforms and Tenure Security in Sub-Saharan Africa. Vejleder: Rasmus Heltberg.

Siegmufeldt Anna la Cour: Økonomiske aspekter af indvandring til Danmark. Vejleder: Hans Oluf Hansen.

Skaarup, Michael: Growth and Unemployment. Vejleder: Christian Groth.

Smidth, Ole Vinberg: Produktivitets- og konjunkturudvikling. Belyst med særlig henblik på udvalgte sektorer i dansk økonomi. Vejleder: Hector Estrup.

Sveistrup, Uffe: Pengepolitik i ØMU. Vejleder: Thomas Alslev Christensen.

Sørensen, Henrik Sejerbo: Bias i forbrugerprisindekset? Vejleder: Christian Hjorth-Andersen.

Sørensen, Morten Grumstrup: Value-at-Risk. En metodegennemgang med særlig vægt på Monte Carlo simulation. Vejleder: Erling B. Andersen.

Sørensen, Morten Roed: Efteruddannelse, lønninger og Human Kapital Teorien. Vejleder: Karsten Albæk.

Sørensen, Peter Elsig: Apotekernes konkurrenceforhold. Vejleder: Hans Keiding.

Sørensen, Peter Kystol: Analyse af det danske aktiemarked med diverse statistiske metoder. Vejleder: Birger Stjernholm Madsen.

Thøgersen, Steen Lehd: Sammenligning af forskellige metoder til estimation af vækstmodeller. Vejleder: Henrik Hansen.

Tryde, Lasse Christian: The Anatomy of Currency Crises. Vejleder: Niels Thygesen.

Vestereng, Nanna: Kapitalstrømme til udviklingslande - kan de medfølgende omkostninger reduceres? Vejleder: Niels Thygesen.

Vikkelsø, Søren: Makroøkonomiske effekter af udviklingsbistand. Vejleder: Finn Tarp.

Vinter, Vivian: Regulering af lægemiddelmarkedet. Vejleder: Hans Keiding.

Vinterby, Mads Skjøtt: Fusioner og virksomhedsopkøb med særlig fokus på bankfusioner. Vejleder: Finn Østrup.

Weisdorf, Jacob Louis: Overlappende generationer og human kapital. Vejleder: Christian Groth.

Wendes, Susanne Henrietta: Dansk bistand - Motiver, målsætninger og metoder. Vejleder: Henrik Hansen.

Wieth-Knudsen, Aske Mark: Roadpricing i Danmark. Vejleder: Knud Jørgen Munk.

Wolf, Jens: Transition of Pension Systems. Vejleder: Mich Tvede.

Wolff-Jensen, Inger Lise: Aktiv Arbejdsmarkedspolitik. Vejleder: Torben Tranæs.

Aasberg, Allan: Euroen - succes eller fiasko? Vejleder: Jesper Rangvid.

### **3.1.6 Translokationsfester for kandidater**

Der er blevet afholdt to Translokationsfester for kandidater, d. 25. maj og d. 23. november.

### **3.1.7 Studenterpriser**

For andet år i træk blev det i 2000 en økonomistuderende fra Københavns Universitet, Hans Peter Lorenzen, der fik førstepladsen i Euroclears pris-

konkurrence 2000. I denne anledning modtog økonomisk Institut et betydeligt beløb, som sammen med tilsvarende midler fra 1999 har gjort det muligt at uddele stipendier til studerende, der vil studere finansielle og monetære emner ved nordamerikanske og europæiske universiteter. Overrækkelsen fandt sted i Bruxelles i januar 2001.

Euroclear-stipendium. Prismodtager: stud.polit. Nikolaj Frederik Schmidt. Overrækkelsen fandt sted på Institutet d. 23.5.2000.

Mikael Kristiansen Prisen. Prismodtagere: stud.polit. Hans Peter Lorenzen og stud.polit. Jens Gordon Clausen til studier ved London School of Economics. Overrækkelsen fandt sted på Institutet d. 8.6.2000.

Flemming og Judy Heilmann stipendiet. Prismodtager: stud.polit. Steen W. Blindum til studier ved Cornell University. Overrækkelsen fandt sted på Institutet d. 26.6.2000.

Socialøkonomisk Samfund uddelte Zeuthen Prisen for årets bedste artikel baseret på et speciale ved Økonomistudiet. Prisen blev tildelt stud.polit. Jacob Weisdorf for artiklen: „Fra malthusiansk stagnation til modene vækst“.

### **3.2 Matematik-økonomi-studiet**

I 2000 besluttede Samfundsuddannelsesrådet at fortsætte studiet som en forsøgsordning i yderligere 3 år.

Med virkning fra den 1. marts 2000 er der etableret et nyt fælles studienævn for de matematiske uddannelser, omfattende matematikuddannelserne, statistikstudiet, aktuarstudiet og matematik-økonomi-studiet, Studienævn for Matematiske Fag, således at det tidligere Matematik-Økonomi-Studienævn er blevet nedlagt. Det nye Studienævn har et medlem valgt blandt matematik-økonomi-underviserne fra Økonomisk Institut.

Studienævnet er - med udgangspunkt i en tidligere meget forskellig administration og de enkelte uddannelsers særlige forhold - i færd med at finde frem til modeller og procedurer for den fælles administration, der også skal tilpasses en ny administrativ praksis på Det Naturvidenskabelige Fakultet herunder indførelsen af et egentligt undervisningsnormsystem.

Økonomisk Instituts matematik-økonomi-underviserne søger løbende at foreslå kurser til matematik-økonomi-studiets kandidatdel, der svarer til de matematik-økonomi-studerendes særlige interesser, og som kan bidrage til generelt at øge deltagernes interesse for økonomisk teori og for fagene udbudt af Økonomisk Studienævn og herved supplere det øvrige kursusudbud. Desuden har underviserne på matematik-økonomi-BA-studiet ydet en særlig indsats for at motivere de studerende til at lave BA-projekter inden for økonomi.

**Tabel 3.c Matematik-økonomi-studiet 1992-2000.  
Optag og kandidatproduktion.**

År	1992	1993	1994	1995	1996	1997	1998	1999	2000
Optag	80	41	43	48	44	43	29	40	46
Kandidatproduktion	5	6	9	18	18	27	33	16	28

### 3.2.1 Afsluttede specialer ved matematik-økonomi-studiet

Specialer vejledt af lærere ved Økonomisk Institut.

Christensen, Henning Rønbo: Forsikring og asymmetrisk information. Vejleder: Hans Keiding.

Larsen, Lena: Introduktion af en dual-dual struktur i en CGE-model for Mozambique. Vejleder: Finn Tarp.

Pedersen, Klaus Michael Alsted: Flokopførsel, bobler og manipulation på finansielle markeder i modeller med rationelle agenter. Vejleder: Peter Sørensen.

Voetmann, Jan: Abstension: From Decision Theory to Informative Action. Vejleder: Christian Schultz.

## 4 Forskeruddannelse

Udviklingen i antal stipendiater og tildelte ph.d.-grader fremgår af **tabel 4.a**.

**Tabel 4.a Ph.d.-stipendiater og tildelte ph.d.-grader 1995-2000.**

Stipendiater <sup>1</sup>	1995	1996	1997	1998	1999	2000
<b>Internt finansierede :</b>						
1. Kandidatstipendiater	0	0	1	0	0	0
2. Ph.d.-stipendiater på 5+3 ordning	13	19	16	11	13	18
3. Ph.d.-stipendiater på 4+4 ordning <sup>2</sup>					3	2
I alt	13	19	17	11	16	20
<b>Eksternt finansierede :</b>						
1. Kandidatstipendiater	1	0	3	3	2	1
2. Ph.d.-stipendiater 5+3 ordning	13	13	7	13	17	19
3. Ph.d.-stipendiater på 4+4 ordning <sup>2</sup>					0	1
I alt	14	13	10	16	19	21
<b>4. Tildelte ph.d.-grader :</b>	<b>5</b>	<b>2</b>	<b>4</b>	<b>9</b>	<b>8</b>	<b>12</b>

<sup>1</sup> Tabellen angiver antal stipendiater ultimo året, mens nedenstående listede oversigt over stipendiater angiver stipendiater, der over året har været indskrevne ved instituttet. Der er forskel på antal ph.d.-stipendiater og ph.d.-studerende, da man kan få indskrivningen som ph.d.-studerende forlænget udover stipendieperioden.

<sup>2</sup> I 1999 blev en ny 4+4 ordning indført, hvor man indskrives før afsluttet kandidateksamen, som et supplement til 5+3 ordningen, hvor man indskrives efter afsluttet kandidateksamen.

Tabellen angiver antal ph.d.-stipendiater pr. 31. december det pågældende år. I 2000 har der over året været indskrevet 21 interne ph.d.-studerende, heraf ingen kandidatstipendiater, og 22 eksternt finansierede ph.d.-studerende, heraf 2 kandidatstipendiater.

I 2000 startede 5 nye internt finansierede ph.d.-studerende og 1 ny eksternt finansieret ph.d.-studerende.



## 4.1 Indskrevne ph.d.-studerende

I 2000 har følgende været indskrevet som ph.d.-studerende ved Institutet.

Efterfølgende listes såvel internt som eksternt finansierede ph.d.-studerende med angivelse af: navn, finansieringskilde for de eksternt finansierede ph.d.-studerende, indskrivningsperioden, projektitel og vejleder i parentes.

### Internt finansierede ph.d.-studerende

Mette Jessen Knudsen, Nord-syd-satsningsområdet, Københavns Universitet.  
1.10.96-30.9.2001  
Handelsliberalisering og økonomisk struktur (professor Hans Keiding)

Claus Pörtner, Nord-syd-satsningsområdet, Københavns Universitet, 1.11.96-30.4.01  
On the Relation between Population and Economic Development (lektor Finn Tarp)

Claes Bengtsson, 1.2.97-15.8.2000  
Økonomisk politik og spilteori (professor Christian Schultz)

Martin Hasforth Harms, 1.7.97-30.6.2001  
Adam Smiths samlede værker og deres betydning for økonomisk teori og politik samt liberalistisk ideologi (professor Hector Estrup)

Jacob Lester, 1.1.98-12.1.2001  
Generel ligevægt med ufuldstændige aktiv-markeder (professor Birgit Grodal)

Peter Seeward, 1.8.98-31.7.2001  
En tværfaglig og teoretisk analyse af det dynamiske samspil mellem institutionel politisk økonomi og økonomisk politik (professor Niels Thygesen)

Jacob Nielsen Arendt, 1.1.99-31.12.2001  
Lønmobilitet. Økonometrisk analyse af overgangssandsynligheder (lektor Karsten Albæk)

Carl-Johan Dalgaard, 1.2.99-31.1.2002

Economic Growth and Income Distribution (lektor Christian Groth)

Martin Junker Nielsen, 1.2.99-31.1.2002

Capital structure, Investments, and Industrial Organisation (professor Birgit Grodal)

Mette Lunde Christensen, 1.7.99-30.6.2002

Aggregeringsproblemet i efterspørgselteorien: Teori & Empiri (professor Birgit Grodal)

Martin Junge, 1.7.99-30.6.2002

Reconciliation of Empirical Work on Cross Sections and Time Series (professor Martin Browning)

Andreas Koch (4+4-ordning), 1.7.99-30.6.2003

Konjunkturteori - Mikrochok og Makrosvingninger (lektor Mich Tvede)

Søren Gaard, 1.8.99-31.7.2002

Labour Market Dynamics (lektor Karsten Albæk)

Thomas Harr (4+4-ordning), 1.12.99-30.11.2003

En teoretisk analyse af bankernes rolle i finansielle kriser (lektor Henrik Jensen og lektor Birgitte Sloth)

Paul Lassenius Kramp, 1.12.99-30.11.2002

Sammenhængen mellem finansielle og reale markeder (lektor Mich Tvede)

Lina Wøhlk Olsen, 1.12.99-30.11.2002

Statistikeren Georg Rasch (professor Erling B. Andersen)

Edith Madsen, 1.6.2000-31.5.2003

Cointegration in Panel Data Models (professor Martin Browning)

Henning Tarp Jensen, 1.6.2000-31.5.2003

CGE modellering med fokus på husholdningsadfærd og den finansielle sektor (lektor Finn Tarp)

Heino Bohn Nielsen, 1.7.2000-30.6.2003

Konjunkturudvikling og prisdannelse i en lille åben økonomi (lektor Hans Christian Kongsted)

Jacob Louis Weisdorf, 1.12.2000-30.11.2003

Fra stagnation til vækst: Økonomisk og demografisk udvikling i et meget langt tidsperspektiv (lektor Christian Groth)

Thomas Barnebeck Andersen, 1.12.2000-30.11.2003

The Financial Sector in the Transition to the Market (lektor Finn Tarp)

### **Eksternt finansieret ph.d.-studerende**

Uffe Nielsen, DERG, 1.9.96-28.2.2001

Sammenhænge mellem fattigdom og miljø-forringelse (lektor Jørgen Birk Mortensen)

Henrik Meyer, RISØ, 1.3.97-28.2.2001

Macroeconomic Aspects of Climate Change Mitigation in Developing Countries (lektor Jørgen Birk Mortensen)

Morten Igel Lau, (kandidatstipendiat), Erhvervsministeriet, 1.5.97-31.5.2000

Dynamic Effects of Human Capital Accumulation on Production, Employment and Welfare (professor Peter Birch Sørensen)

Toke Ward Petersen, Danmarks Statistik og Forskerakademiet, 1.2.98-31.3.2001

Topics in Applied General Equilibrium Analysis (lektor Lars Haagen Pedersen)

Klaus Skytte, RISØ, 1.3.98-28.2.2001

Markedsimperfektioners betydning for Nordeuropas tilpasning til et konkurrencepræget elmarked (professor Birgit Grodal)

Søren Arnberg, AKF, 1.4.98-31.3.2001

Evaluation and Design of Environmental Regulation of Danish Agriculture (professor Martin Browning)

Ninette Pilegaard Glud, Transportrådet, 1.7.98-30.6.2001

Transportøkonomi og beslutningsmodeller (lektor Birgitte Sloth)

Tim Bedsted, Hovedstadens Sygehusselskab og Center for Forskning og Udvikling på Ældreområdet, 1.9.98-31.8.2001

Sundhedsøkonomisk analyse af demens med specifik fokus på anvendelse af økonomiske incitament

delse af optionsteoretiske modeller (professor Hans Keiding)

Peter Rørmose Jensen, Danmarks Statistik og Forskerakademiet, 1.9.98-31.8.2001

Omkostninger ved miljøpolitik (lektor Jørgen Birk Mortensen)

Kasper Pasternak Jørgensen, Hovedstadens Sygehusselskab og Center for Forskning og Udvikling på Ældreområdet, 1.9.98-31.8.2001

Sundhedsøkonomisk analyse af efterspørgselsprognoser i forbindelse med innovative lægemidler (professor Hans Keiding)

David Dreyer Lassen, EPRU, 1.10.98-30.9.2001

Political Economy and Public Finance (professor Christian Schultz)

Signe Krarup, AKF, 1.11.98-31.10.2001

Voluntary Agreements in Energy Regulation (lektor Birgitte Sloth)

Kristian Schultz Hansen, Dansk Bilharziose Laboratorium, 1.1.99-31.12.2001

Setting Priorities for the Health Care Sector. An Assessment of a Priority Setting Instrument Applied to Zimbabwe (professor Hans Keiding)

Anne Møller Danø, Forskningsrådene/AKF, 1.6.99-14.3.2003

Health, Unemployment and Marginalization from the Labour Market (professor Martin Browning)

Martin Kaae Jensen, Matematisk Økonomi/Statens Samfundsvidenskabelige Forskningsråd, 1.6.99-31.5.2002

Dynamisk mikroteori med henblik på anvendelse i vækst-teoretiske sammenhænge (lektor Mich Tvede)

Henrik Jacobsen Kleven (4+4-ordning), EPRU, 1.6.99-31.5.2003

Macroeconomics and Public Finance (professor Peter Birch Sørensen)

Kim Rose Olsen, RISØ og Forskerakademiet, 1.6.99-31.5.2002

The Participation of Developing Countries in International Environmental Agreements (lektor Jørgen Birk Mortensen)

Søren Leth-Petersen, AKF, 1.9.99-31.8.2002

Household Demand for Electricity and Natural Gas (professor Martin Browning)

Chantal Maria Pohl Nielsen, Statens Jordbrugs- og Fiskeriøkonomiske Institut,  
1.9.99-31.8.2002

Macroeconomic Consequences of Public Sector Deficits in Sub-Saharan  
Africa (lektor Finn Tarp)

Lars Pico Geerdsen, Socialforskningsinstituttet, 1.10.99-30.9.2002

Marginalization Processes in the Danish Labour Market (professor Mar-  
tin Browning)

Ole Kveiborg, (kandidatstipendiat), Danmarks Miljøundersøgelser og Forsker-  
akademiet, 1.11.99-15.5.2002

Prissætning af vejtransport (lektor Klavs Lindeneg)

Stine Grenaa Jensen, RISØ og Forskerakademiet, 1.4.2000-31.3.2003

Design og regulering af energimarkeder (lektor Birgitte Sloth)

## 4.2 Ph.d.-forsvar

4. februar: Jens Hauch

Environmental Regulation and Nordic Energy Markets. An Economic  
Simulation Approach (lektor Jørgen Birk Mortensen)

Bedømmelsesudvalg:

Professor Christian Hjorth-Andersen, Københavns Universitet (formand)

Professor Eirik S. Amundsen, University of Bergen, Norge

Professor Ole Jess Olsen, Roskilde Universitetscenter

18. februar: Rasmus Heltberg

Institutions in Rural Development: Property Rights and Natural Resources  
(lektor Finn Tarp)

Bedømmelsesudvalg:

Lektor Jørgen Birk Mortensen, Københavns Universitet (formand)

Associate professor Stein Holden, Agricultural University of Norway, Norge

Professor Karl-Göran Mäler, Beijer International Institute of Ecological  
Economics, Stockholm, Sverige

9. marts: Jacob Gyntelberg

Essays in Corporate Finance and Contract Theory (professor Birgit Gro-  
dal)

Bedømmelsesudvalg:

Professor Christian Schultz, Københavns Universitet (formand)  
Professor Rabah Amir, Syddansk Universitet, Odense  
Professor Thomas Sjöström, Pennsylvania State University, USA

17. marts: Lars Jøbjerg

Regulation. Agency Problems in Regulation (lektor Birgitte Sloth)  
Bedømmelsesudvalg:  
Professor Karl Vind, Københavns Universitet (formand)  
Professor Inés Macho-Stadler, University of Barcelona, Spanien  
Professor Peter Bogetoft, Den Kgl. Veterinær- og Landbohøjskole

29. marts: Lars Even Rasmussen

Local Housing Markets with Partial Rent Control (professor Ellen Andersen)  
Bedømmelsesudvalg:  
Professor Martin Browning, Københavns Universitet (formand)  
Seniorforsker Eskil Heinesen, AKF  
Professor Claus Vastrup, Aarhus Universitet

6. april: Jens Anders Kovsted

Topics in Development Economics - Financial Sector, Child Health and Reconstruction from War (lektor Finn Tarp)  
Bedømmelsesudvalg:  
Professor Peter Birch Sørensen, Københavns Universitet (formand)  
Professor Oliver Morrissey, University of Nottingham, England  
Professor Anthony Addison, University of Warwick, England

7. april: Jørgen Henrik Klinge Jacobsen

Structural Change of the Economy, Technological Progress and Long Term Energy Demand (lektor Jørgen Birk Mortensen)  
Bedømmelsesudvalg:  
Professor Christian Hjorth-Andersen, Københavns Universitet (formand)  
Professor Lennart Hjalmarsson, Nationalekonomiska Institutionen, Göteborg, Sverige  
Professor Catherine Waddams, University of Warwick, England

31. maj: Mogens Jensen

Essays in Non-cooperative Game Theory, Evolutionary Learning and Signalling Games (professor Hans Jørgen Whitta-Jacobsen)  
Bedømmelsesudvalg:  
Lektor Peter Sørensen, Københavns Universitet (formand)

Professor Jörgen Weibull, Stockholm School of Economics, Sverige  
Professor Vijay Krishna, Pennsylvania State University, USA

6. juni: Frank Michael Rasmussen

Essays in International Trade and Labor Market Flexibility (lektor Henrik Jensen)

Bedømmelsesudvalg:

Lektor Christian Groth, Københavns Universitet (formand)

Lektor Jan Rose Sørensen, Aarhus Universitet

Professor Neil Rankin, University of Warwick, England

9. juni: Mette Ejrnæs

Topics in Microeconometrics: Panel Data and Repeated Cross Sections (professor Ellen Andersen)

Bedømmelsesudvalg:

Lektor Karsten Albæk, Københavns Universitet (formand)

Lektor Bo Honoré, Princeton University, USA

Professor Orazio Attanasio, University College London, England

6. september: Søren Kyhl

Five Essays on Imperfections in Economics (professor Birgit Grodal)

Bedømmelsesudvalg:

Lektor Birgitte Sloth, Københavns Universitet (formand)

Lektor Per B. Overgaard, Aarhus Universitet

Professor Simon P. Anderson, University of Virginia, USA

15. september: Jesper Jensen

Economic Analyses of Carbon Abatement Policies (professor Peter Birch Sørensen)

Bedømmelsesudvalg:

Lektor Jørgen Birk Mortensen, Københavns Universitet (formand)

Professor Lars Mathiesen, Norwegian School of Economics and Business Administration, Bergen, Norge

Sekretariatschef Peder Andersen, Det Økonomiske Råds Sekretariat

#### **4.3 Ph.d.-studerendes udlandsophold Finansieret af Økonomisk Institut**

Arendt, Jacob Nielsen: Ophold ved Princeton University, USA,  
09.09.99 - 30.06.00

Arnberg, Søren: Ophold ved University College London, England,  
01.10.99 - 31.03.00

Bedsted, Tim: Ophold ved London School of Economics, England,  
15.01.00 - 15.07.00

Christensen, Mette Lunde: Ophold ved Northwestern University, USA,  
09.09.99 - 08.09.00

Dalgaard, Carl-Johan: Ophold ved Brown University, USA,  
04.09.00 - 22.12.00

Harms, Martin Hasforth: Ophold ved Université de Paris, Frankrig,  
18.02.99 - 31.01.00

Knudsen, Mette Jessen: Ophold ved El Colegio de Mexico, Mexico,  
03.09.00 - 6.10.00

Nielsen, Martin Ulrik Junker: Ophold ved UCLA, USA,  
21.09.99 - 20.07.00

Seeward, Peter: Ophold ved Princeton University, USA,  
01.09.99 - 29.02.00

#### **4.4 Ph.d.-kurser**

Cointegration Analysis and Empirical Macro, professor Katarina Juselius  
Finansieret af: Økonomisk Institut. 20.-31. marts  
Forelæser: Professor Katarina Juselius

Theory of Implementation, professor Birgit Grodal  
Finansieret af: Dansk Forskeruddannelsesnetværk. 6.-9. juni  
Forelæser: Professor Bhaskar Dutta

The Analysis of Poverty and Development, lektor Finn Tarp  
Finansieret af: Forskningsstyrelsen. 13.-23. juni  
Forelæsere: Professor Erik Thorbecke, Professor James Foster, Dr. Andrew McKay,  
Dr. Lionel Demery, Dr. David Stifel, og Dr. Tony Addison

Risk Sharing Among Individuals, Regions, and Countries, professor Christian Schultz  
Finansieret af: Økonomisk Institut. 4.-8. september  
Forelæsere: Professor Oved Yosha og senior economist Bent E. Sørensen

Stochastic Decision Processes: Theory, Computation and Empirical Applications,  
professor Martin Browning  
Finansieret af: Økonomisk Institut. 13.-17. november



Forelæser: Professor John Rust

#### **4.5 Priser til ph.d.-studerende**

Ph.d.-studerende Thomas Harr modtog Euroclear-stipendium. Ph.d.-studieophold ved Universitat Pompeu Fabra, Barcelona. Overrækkelsen fandt sted d. 23.5.2000.

Ph.d.-studerende Søren Gaard modtog Tuborgprisen. Ph.d.-studieophold ved Cornell University, USA. Overrækkelsen fandt sted d. 20.6.2000.

#### **4.6 Andet**

4+4 studieordningen i Økonomi, hvor man kan indskrives før afslutning af kandidateksamen, er en realitet og de første studerende er indskrevet.

Økonomisk Institut er blevet udnævnt til Marie Curie Training Site af EU og har i den forbindelse modtaget midler til at udenlandske ph.d.-studerende kan gæste Instituttet. Instituttet har også været med til at starte det internationale ph.d.-uddannelsesnetværk EDGE, med deltagelse af universiteterne i Milano (Bocconi), Cambridge, Dublin, München og Aix-Marseilles. Netværket afholdt en vellykket „start-jamburee“ i Cambridge i september.

Som noget nyt er startet de ugentlige pizza-seminarer, hvor ph.d.-studerende præsenterer deres arbejder for hinanden.

## 5 Stillinger, personale og personalepolitik

Instituttleder: Troels Østergaard Sørensen

Viceinstituttleder: Karl Gunnar Persson

Institutadministrator: Pia Schnedler-Meyer

### Institutbestyrelsen

Troels Østergaard Sørensen (formand)

Christian Hjorth-Andersen (VIP)

Birgit Grodal (VIP)

Anders Milhøj (VIP)

Karl Gunnar Persson (VIP)

Charlotte Blomqvist (TAP)

Grethe Mark (TAP)

Frode Benedikt Nielsen (stud.)

Øssur Kalsø Hansen (stud.)

Studieleder: Peter Erling Nielsen

Ph.d.-studieleder: Christian Schultz

### 5.1 Stillinger og medarbejdere

Udviklingen i antallet af internt finansierede medarbejdere opgjort i årsværk (ÅV) fremgår af **tabel 5.a.**

**Tabel 5.a Medarbejdere ved Økonomisk Institut eksklusiv eksternt finansierede centre (ÅV) 1996-2000.**

	1996	1997	1998	1999	2000
1. Fast VIP (professorer, lektorer, adjunkter) ekskl. orlov <sup>1</sup>	37,68	38,97	42,00	41,18	38,75
Orlov fast VIP <sup>2</sup>	3,33	3,94	3,67	3,50	3,17
2. Løs VIP (gæsteprofessorer, -lektorer, forskningsadjunkter og forskningsassistenter)	6,25	8,04	3,84	3,08	2,10
3. Forskeruddannelse : stipendiater (internt finansierede kandidat- og ph.d.-stipendiater ekskl. orlov)	16,79	18,33	14,76	13,76	14,96
4. TAP-medarbejdere	14,77	14,63	13,84	14,17	14,42
5. Studentermedarbejdere <sup>3</sup>	10,23	10,33	7,28	5,34	5,33

<sup>1</sup> Inkl. frikøb.

<sup>2</sup> Orlov indeholder både orlov u. løn samt barselsorlov.

<sup>3</sup> Fra 1998 opgøres studentermedhjælp ansat af studienævnet separat fra studentermedhjælp ansat af Institutet.

Frem til 1998 blev al studentermedhjælp henregnet under Institutet. I 1999 overgår ansvar for studenterfaciliteter fra Institut til Økonomisk Studienævn.

## Videnskabelige stillinger og medarbejdere

Fastansatte videnskabelige medarbejdere (VIP)

### Professorer:

Andersen, Erling B.

Browning, Martin

Estrup, Hector

Grodal, Birgit

Gørtz, Erik Christian (til 29.2.2000)

Hjorth-Andersen, Christian

Juselius, Katarina

Keiding, Hans

Persson, Karl Gunnar

Schultz, Christian

Sørensen, Peter Birch

Thygesen, Niels

Vind, Karl Damkjær

**Lektorer:**

Albæk, Karsten  
Albæk, Svend (orlov)  
Estrup, Jørgen (orlov)  
Groth, Christian  
Gunnarsson, Jan  
Hansen, Frank  
Hansen, Hans Oluf  
Heltberg, Rasmus (fra 1.9.2000)  
Henriksen, Ingrid  
Hougaard, Jens Leth (fra 1.9.2000)  
Jensen, Henrik  
Jensen, Niels-Erik  
Kongsted, Hans Christian  
Kreiner, Claus Thustrup  
Lindeneg, Klavs  
Milhøj, Anders  
Mortensen, Jørgen Birk  
Mossin, Axel  
Nielsen, Peter Erling  
Pedersen, Lars Haagen (orlov)  
Sloth, Birgitte  
Stene, Jon Magne (til 31.5.2000)  
Sørensen, Peter  
Sørensen, Troels Østergaard  
Tarp, Finn  
Tranæs, Torben  
Tvede, Mich Palle  
Whitta-Jacobsen, Hans Jørgen

**Adjunkter:**

Ejarque, João Miguel Gil  
Ejrnæs, Mette  
Hansen, Per Svejstrup (til 31.7.2000)  
Wang, Liansheng

## Øvrige forskningsmedarbejdere - ansat ved Økonomisk Institut

Gæsteforskere finansieret af Økonomisk Institut

### Professorer:

Dutta, Bhaskar  
Gylfason, Thorvaldur  
Peleg, Bezalel

### Forskningsadjunkter:

Alvarez de Pedro, Javier  
Braila, Chrysopeghe  
Roy, Jaideep

Gæsteforskere finansieret af centre og øvrige eksterne bevillinger under Økonomisk Institut - forkortelser jvf. side 10.

### Professorer:

Amir, Rabah (CIE)  
Anderson, James (EPRU)  
Ehtier, Wilfred (EPRU)  
Nielsen, Søren Bo (EPRU)

### Lektorer:

Hansen, Henrik (DERG)  
Jensen, Svend Erik Hougaard (EPRU)  
Møllgaard, Hans Peter (CIE)  
Raimondos-Møller, Pascalis (EPRU)  
Yamada, Hiroshi (Forskningsstipendiat - Rektorkollegiet)

### Adjunkter:

Heltberg, Rasmus (DERG)

### Forskningsassistenter:

Andersen, Thomas Barnebeck (DERG)  
Andersen, Thomas Worm (EPRU)  
Jensen, Henning Tarp (DERG)  
Lilleør, Helene (EPRU)  
Lund, Palle Gedsø (EPRU)  
Madsen, Edith (SSF)  
Rand, John (DERG)

## **Ansættelser og fratrædelser**

Professor Karl Gunnar Persson tiltrådte et professorat i 1999, og afholdt tiltrædelsesforelæsning med titlen „Market Performance in History“, 13. april 2000.

I 2000 tiltrådte følgende lektorer ved Institutet:

Jens Leth Hougaard tiltrådte et lektorat, der var opslået i „Sundhedsøkonomi“. Medlemmer af bedømmelsesudvalg var professor Christian Hjorth-Andersen (Københavns Universitet), lektor Hans Jørgen Whitta-Jacobsen (Københavns Universitet) og lektor Bodil Olai Hansen (Handelshøjskolen i København).

Rasmus Heltberg tiltrådte et lektorat med særligt henblik på udviklingsøkonomi. Medlemmer af bedømmelsesudvalg var lektor Anders Milhøj (Københavns Universitet), professor Arne Bigsted (Göteborg Universitet) og lektor Peter Skott (Aarhus Universitet).

I 2000 fratrådte følgende: professor Erik Christian Gørtz, docent Jon Magne Stene og adjunkt Per Svejstrup Hansen.

## **Orlov**

Professor Katarina Juselius 2 mdr. orlov grundet ansættelse ved European University Institute i Firenze.

Lektor Svend Albæk fuld orlov grundet ansættelse ved EU-kommissionen.

Lektor Jørgen Estrup fuld orlov grundet medlemskab af Folketinget og efterfølgende ansættelse ved FN.

Lektor Lars Haagen Pedersen fuld orlov grundet ansættelse ved Danmarks Statistik.

## **Frikøb**

Professor Martin Browning frikøbt 3 mdr. af bevilling fra Arbejdsmarkedsstyrelsen og 3 mdr. af SSF.

Professor Katarina Juselius frikøbt 7 mdr. af bevilling fra SSF.

Professor Hans Keiding frikøbt 50% hele året af Institut for Folkesundhedsvidenskab.

Professor Gunnar Persson frikøbt 5 mdr. af bevilling fra SSF.

Professor Peter Birch Sørensen frikøbt 50% hele året af EPRU.

Professor Niels Thygesen frikøbt hele året af Danske Bank Professorat.  
Lektor Karsten Albæk frikøbt 6 mdr. af bevilling fra Arbejdsmarkedsstyrelsen.  
Lektor Hans Jørgen Whitta-Jacobsen frikøbt 4 mdr. af EPRU og 3,6 mdr. af en bevilling fra SSF.  
Lektor Jørgen Birk Mortensen frikøbt 6 mdr. af en bevilling fra Det strategiske Miljøprogram.  
Lektor Birgitte Sloth frikøbt 1 måned af en bevilling fra TRIP.

### **Forsvar af doktordisputats**

Lektor Frank Hansen forsvarede sin doktordisputats med titlen: „Operator Inequalities Associated with Jensen´s Inequality“, 10. marts 2000.

### **Medarbejderpriser**

Reinholdt W. Jorck og Hustrus Fond. Prismodtager: lektor Henrik Jensen. Overrækkelsen fandt sted i Højesteret, 13. december 2000.

### **Medarbejderarrangementer**

31. marts: Temadag: „Polit. studiet“. Temadag for medarbejdere ved Økonomisk Institut. Afholdt på kursuscentret Scanticon i Holte.

### **Teknisk-administrativt personale**

Institutadministrator:  
Pia Schnedler-Meyer

### **Institutadministrative medarbejdere:**

Andersen, Aase  
Bengtsson, Hanne  
Blomqvist, Charlotte  
Christiansen, Lotte (til 31.8.2000)  
Eriksson, Karin  
Florin, Jette  
Geil, Edda  
Kovsted, Anne Vibeke

Lundgaard, Rigmor  
Saavedra, Mirtha C.  
Vestergaard, Pia Lund  
Wagner, Anne-Marie

**Bibliotekarer:**

Hansen, Henriette Aabo<sup>4</sup>  
Ring, Vibeke

**TAP-medarbejdere ansat ved Centre:**

Asmussen, Steen (DERG) (1.10. - 31.12.)  
Mark, Grethe (EPRU)  
Kovsted, Vibeke (DERG)

**Studentermedhjælper:**

Der er ligeledes ved Institutet ansat 15 studentermedhjælpere, der primært varetager en række serviceopgaver i edb-kontoret, kopi- og servicecentret, biblioteket og receptionen. Derudover er der ansat et antal studentermedhjælpere, der varetager beregneropgaver for lærerne.

## 5.2 Personalepolitik

I 1999 indledtes et større arbejdsmiljøprojekt for Institutadministrationen. Arbejdsmiljøprojektet omfatter 15 indsatsområder :

- Synliggørelse af organisations- og ledelsesstrukturer (afsluttet marts 2000.)
- Lønpolitik for TAP´ere (påbegyndt dec. 2000)
- Lokallønsforhandlinger – synliggørelse af procedurer (afsluttet dec. 2000.)
- TAP´ernes rolle i SU, bestyrelse og Fakultetsråd (behandles indirekte under øvrige temaer.)
- Tillidsrepræsentantens rolle (afsluttet okt. 2000.)
- Dialog, samarbejde og beslutningsprocesser. Herunder er følgende temaer blevet indarbejdet: ledelse, faglighed, forbedring af kommunikation mellem TAP´ere, TAP´ernes identitet, synliggørelse af kompetencer

---

<sup>4</sup> Henriette Aabo Hansen overgik til fuld tid pr. 1.12.2000.



i TAP-gruppen og god service (påbegyndt i 1999 og fortsat igennem hele 2000.)

- Sekretærgrupper og selvstændighed (påbegyndes forår 2001.)
- Arbejdstid
- Information til VIP om TAP-kompetence (afsluttet jan. 2001.)

Status for arbejdet med de enkelte temaer fremgår af ovenstående. Arbejdet har krævet en høj grad af deltagelse for både medarbejdere og ledelse og har været både omfattende og tidskrævende, men også givet en række gode resultater i form af større klarhed over opgaver, organisations- og ledelsesstrukturer og forbedrede ansvars- og samarbejdsrelationer. Instituttet har lagt vægt på at inddrage alle medarbejdere i arbejdet med de enkelte temaer, derfor er projektets løbetid blevet udvidet og forventes at afsluttes i løbet af 2001. På grund af arbejdet med arbejdsmiljøprojektet afholdes medarbejdersamtaler for sekretærgruppen først i begyndelsen af 2001.

Det besluttes i 2000 at afholde medarbejdersamtaler for alle adjunkter, lektorer og professorer ved Instituttet. I 2000 har der været afholdt medarbejdersamtaler for adjunkter. Medarbejdersamtaler for professorer og lektorer afholdes i foråret 2001.

## Efteruddannelse

TAP-medarbejdere har i løbet af 2000 deltaget i en lang række efteruddannelsesaktiviteter. Instituttet lægger vægt på, at alle sekretærer gennemfører KU's generelle et-årige sagsbehandleruddannelse – 2 medarbejdere har gennemført denne uddannelse i 2000. Herudover har medarbejderne deltaget i kurser indenfor bl.a. regnskab, offentligt indkøb, web-design og redigering, ph.d.-administration og sprog. I maj deltog begge bibliotekarer i universitetsbibliotekarernes studietur til London, med besøg på universitetsbiblioteker i Cambridge og London.

Arbejdet med at uddanne fagets undervisere i brug af IT tog fart i år 2000 - først gennem et samarbejde med CITU på Lunds Universitet, senere gennem udvidelsen af Det Samfundsvidenskabelige Fakultets Pædagogiske Center, der med etableringen af Tøndesalen nu råder over moderne faciliteter til undervisning af interne og eksterne medarbejdere i IT-brug.

## 6 Biblioteket

Den væsentligste arbejdsindsats har været koncentreret omkring hjemmesiden med udvidelse og vedligeholdelse af online adgange til e-ressourcer. Biblioteket er desuden i årets løb begyndt at arbejde med formidling af statistik adgange, og har lagt en vejledning i brugen af dem ind på hjemmesiden.

Bibliotekets web-katalog til søgning af bøger og specialer er løbende forbedret, senest med en opdatering i december. Websiden til søgning findes både på dansk og engelsk.

Der er anskaffet et indkøbsmodul til registrering af tidsskrifter i bibliotekets mikromarc base, der er ved at blive taget i brug. Modulet sikrer en bedre registrering af de enkelte tidsskriftnumre, samt letter rykkerproceduren ved forsinket levering.

Registrering af forskningspublikationer i PUF basen er nu overgået til biblioteket. Desuden skal biblioteket fremover varetage publiceringen af Institutets arbejdspapirer, både print og online, vedligeholde Institutets publikationsliste på hjemmesiden, samt indrapportere til relevante søgebaser, så papirerne bliver søgbare flest mulige steder.

Et centralt emne i 2000 for biblioteksudvalget har været konsekvenserne af de øvrige institutters udflytning til Kommunehospitalet. Endvidere afholdt Fakultetet i efteråret en temadag om emnet, hvori et medlem af udvalget deltog.

Af eksterne aktiviteter kan nævnes at prorektor Joan Conrad har oprettet en erfa-gruppe af bibliotekarer, hvor Institutet/Fakultetet er repræsenteret ved Vibeke Ring.

Sammen med prodekan Hans Jørgen Whitta-Jacobsen repræsenterer Vibeke Ring Fakultetet i „Samarbejdet mellem Københavns Universitet og Det Kgl. Bibliotek i fakultetsgruppen for samfundsvidenskab og jura“. Fakultetsgruppen holder 3-4 møder om året for at diskutere Det Kgl. Biblioteks budgetfordeling og serviceprofil i forhold til de to fakulteter.

## **7 Administration, EDB og lokaler**

### **7.1 Administration**

Som et centralt led i arbejdet med arbejdsmiljøprojektet, har der i 2000 været arbejdet på at udforme arbejdsbeskrivelse for alle større administrative rutiner som led i at synliggøre arbejdsgange samt som grundlag for at kunne beskrive de enkelte stillingsprofiler. Endvidere er arbejdet med en faglig profilering af Institutadministrationens 3 enheder henholdsvis "Personale og Information", "Økonomi – intern og eksternt" samt "Studieadministrationen" fortsat.

Testfase med 3 øvrige institutter på Københavns Universitet omkring Institutts administrative database ADMIN2 blev afsluttet i juni 2000 med en evaluering. Denne viste bl.a., at de administrative rutiner på institutterne på KU ikke adskiller sig væsentligt fra hinanden, men et væsentligt kriterium for at implementere ADMIN2 er, at der på institutterne ansættes institutadministratorer til gennemførelse af omstillingsprocesser. 2 af de 3 institutter har fortsat samarbejdet omkring ADMIN2 efter testfasen.

### **7.2 Studieadministration**

Studieadministrationen indgår organisatorisk som en del af fagets samlede administration. Blandt årets større opgaver har været internationalisering, modtagelse af udenlandske studerende, placering af egne studerende på udenlandske universiteter og forberedelse af en studiereform. Studiet overgik i 2000 til en netbaseret information - studiehåndbog og lektionskatalog findes nu kun i elektronisk form som en del af Studieinformationssystemet (SIS).

### **7.3 EDB**

Som led i Institutts generelle edb-politik er der også i 2000 foregået en løbende opgradering af hard- og software. Endvidere er faciliteterne indenfor scannere og farveprintere blevet forbedret. Studienævnet har investeret i anskaffelser af bærbare projektorer og pc'er til undervisningsbrug.

Igennem 2000 er ØI Informationssystem blevet færdigudviklet. Der er tale om en integration af centrale oplysninger mellem Institutts administrative database ADMIN2, et internt informationssystem udviklet i Outlook 2000 og Institutts eksterne informationssystem via Institutts hjemmeside. Systemet vil

være Institutets centrale kanal for informationer om personale, arrangementer, møder, regelsæt og udvalg samt meddelelser fra institutledelsen. Med ØI Informationssystem gennemføres princippet om, at data kun indtastes/redigeres ét sted, men anvendes og publiceres til så mange som muligt. ØI Informationssystem implementeres i løbet af januar 2001 på hele Institutet, hvor systemet tilbydes alle medarbejdere samt gæster tilknyttet Institutet i en kortere eller længere periode.

### **7.4 Lokaler**

Københavns Universitet planlægger at leje Kommunehospitalet (KH). Fra Det Samfundsvidenskabelige Fakultet ønsker Statskundskab, Antropologi og Sociologi at flytte til KH. Endvidere har Fakultetsrådet - mod Økonomisk Instituts ønske - besluttet, at såfremt de nævnte fag flytter til KH, skal Fakultetssekretariatet flytte med. Økonomisk Institut vil da få tilbudt de fraflyttede fakultetslokaler i St. Kannikestræde. Hovedproblemet for Økonomi er fortsat manglen på store forelæsningslokaler i „Indre by“. Der er planlagt et stort auditorium på KH i forbindelse med udflytningen, men ultimo 2000 foreligger der endnu ikke en afklaring af flytteplanerne.

I 2000 blev der etableret en elevator i Studiegården for at kunne tilbyde handicappede studerende og gæster mulighed for at blive tilknyttet institutterne i Studiegården. Elevatoren betyder samtidig en stor lettelse i en række arbejds-gange, herunder særligt ved levering af varer til Institutet.

## 8 Fagets økonomiske rammer

Fagets indtægter, udgifter samt opsparing for 2000 fremgår af tabel 8.a fordelt på Institut og Økonomisk Studienævn.

**Tabel 8.a Regnskabs- og formueoversigt for Institut og Økonomisk Studienævn 2000.**

	Institut	Studienævn	i alt
<b>Indtægter</b>			
- Taxameter			23.220.848
- Forskning og forskeruddannelse			23.007.430
- Undervisningsaktiviteter udbudt på andre fakulteter			2.576.400
- Åben uddannelse og internationaliseringstaxameter			503.489
- Diverse salg og brugerbetaling			975.757
- Taxametre eksternt finansierede ph.d.			1.091.352
- Administrationsbidrag eksterne projekter			379.500
- Øvrige bevillingsreguleringer og indtægter <sup>1</sup>			-2.120.153
<b>Indtægter Økonomi</b>			<b>49.634.623</b>
<b>Indtægter fordelt på Institut og Økonomisk Studienævn</b>	<b>36.326.866</b>	<b>13.307.756</b> <sup>2</sup>	<b>49.634.622</b>
<b>Udgifter</b>	36.753.889	12.765.666	49.519.555
<b>Opsparing</b>	-427.023	542.090	115.068
<b>Formue primo 00 :</b>			
Ordinær	4.453.023	-639.970	3.813.053
Projektkonti <sup>3</sup>	4.046.100		4.046.100
<b>Formue i alt primo 00</b>	<b>8.499.123</b>	<b>-639.970</b>	<b>7.859.153</b>
<b>Opsparing 00 :</b>			
Ordinær	-427.023	542.090	115.067
Projektkonti <sup>3</sup>	2.333.824		2.333.824
<b>Opsparing i alt 00</b>	<b>1.906.801</b>	<b>542.090</b>	<b>2.448.891</b>
<b>Formue ultimo 00 :</b>			
Ordinær	4.026.000	-97.880	3.928.120
Projektkonti <sup>3</sup>	6.379.924	0	6.379.924
<b>Formue ultimo 00 i alt</b>	<b>10.405.924</b>	<b>-97.880</b>	<b>10.308.044</b>

<sup>1</sup> Økonomisk bevilling reguleres for interne overførsler til henholdsvis Center for Anvendt Datalogi -2.093.000 kr., brugerbetaling for eksamensadministration, der varetages af Fakultetet -297.585, en udmeldt dispositionsbegrænsning -274.750 kr., lønkomensation ph.d.-studerende fra Studienævn 437.211 kr. samt indtægt for varetagelse af prodekanhverv 107.971 kr.

<sup>2</sup> Heraf bevilling 13.100.000 og salgsindtægter fra Cafélitten 207.756 kr.

<sup>3</sup> Indtægter på projektkonti stammer fra annumstilskud fra eksternt finansierede projekter samt frikøb.

Faget har indtægter fra ordinære bevillinger (taxameterindtægter og forskningsbevillinger fra Fakultetet), indtægter fra andre fakulteter som følge af aftaler om udbud af undervisning på disse øvrige fakulteter, studierelaterede indtægter fra henholdsvis åben uddannelse og internationaliseringstaxameter, indtægter fra supplerende mindre virksomhed og brugerbetaling fra eksternt finansierede centre ved Institutet. Faget har endvidere en række indtægter relateret til eksternt finansieret virksomhed, herunder administrationsbidrag og taxametertilskud fra eksternt finansierede ph.d.-studerende, der indgår i de ordinære indtægter samt annuumstilskud og frikøb, der indgår under projektkonti. Økonomis bevilling reguleres over året for interne overførsler til henholdsvis Center for Anvendt Datalogi, brugerbetaling for eksamensadministration, der varetages af Fakultetet, en udmeldt dispositionsbegrænsning, lønkomensation for ph.d.-studerende fra studienævn samt indtægt for varetagelse af prodekanhverv.

Af regnskabet for 2000 fremgår det, at Institutet har haft et underskud på ca. 430.000 kr. og at Økonomisk Studienævn har haft en ordinær opsparing på ca. 545.000 kr. Faget har på denne baggrund samlet haft en ordinær opsparing i relation til interne bevillinger på i alt ca. 115.000 kr. inklusiv indtægter fra supplerende mindre virksomhed. Institutet har endvidere haft en opsparing på projektkonti via frikøb og annuumsbidrag på 2.333.824 kr.

Diagram 8.a Indtægter, forbrug og opsparing 1996-2000  
Økonomi (Institut og Studienævn)

