

Blå Memoserie
Økonomisk Institut
Københavns Universitet

Nr. 212 / september 2004

Om lærepladsspørgsmålet

Karsten Albæk

Stu­di­es­træ­de 6, 1455 Kø­ben­havn K
Tel 35 32 30 82 - Fax 35 32 30 00
<http://www.econ.ku.dk>

ISSN: 0107-3664 (print) ISSN: 1601-247X (online)

Om lærepladsspørgsmålet

Karsten Albæk

Økonomisk Institut,
Københavns Universitet
Stu­di­stræ­de 6
1455 Kø­ben­havn K.

e-mail: Karsten.Albæk@econ.ku.dk

September 2004

Resumé: Manuskriptet giver et overblik over udviklingen i lærlingeuddannelserne siden 1931. Udviklingen i slutningen af 1990-erne var meget gunstig, idet ca. 45 procent af en ungdomsårgang begyndte en lærlingeuddannelse. Det er den højeste registrerede andel over en længere årrække. Som følge af lavkonjunktoren faldt andelen fra 46 til 41 procent fra 2001 til 2002. Faldet på 5 procentpoint svarer til ca. 3.000 unge, som ikke kan få den uddannelse hos en arbejdsgiver, de ønsker sig. En kvantitativ analyse gennemføres for at spore effekterne af de forhold, som påvirker tilgangen af lærlinge. Der foretages en vurdering af forskellige løsningsforslag til afhjælpning af manglen på lærepladser.

INDHOLDSFORTEGNELSE

1. Indledning 2

2. Udviklingen på lærlingeområdet 3

2.1 Lærlingetilgang

2.2 Ungdomsårgange

2.3 Andel med lærlingeuddannelse

2.4 Omkostningerne

2.5 Søgningen

2.6 Lærlingenes alder og produktivitet

2.7 Afslutning

3. Forklarende variables betydning for lærlingetilgangen 19

4. Løsningsmuligheder på lærepladsproblemet 22

4.1 Henstillinger og kampagner

4.2 Kvoteordning

4.3 Skolepraktik

4.4 Løntilskud og indkomspolitik

5. Konklusion 27

Litteratur 31

Appendiks A: Estimationsresultater for lærlingetilgangen 32

Appendiks B: Adgangsveje til de erhvervsfaglige uddannelser 36

Appendiks C: Data 38

Bilagstabel: Serier anvendt i regressionsanalyse 43

1. Indledning

For øjeblikket er virksomhederne i Danmark meget påholdende med at ansætte ny arbejdskraft, og det er bl.a. til ulempe for grupper, der skal ud på arbejdsmarkedet for første gang. Et særligt alvorligt problem i denne forbindelse er de unge, der søger en læreplads, idet en manglende læreplads kan betyde, at de ikke færdiggør en erhvervsuddannelse.

Mangel på lærepladser kan forsøges afhjulpet på forskellig vis, og dette indlæg indeholder en gennemgang af fordele og ulemper ved de forskellige metoder. En sådan vurdering kræver imidlertid, at den aktuelle situation vurderes i forhold til de tidligere erfaringer på området. Indlægget giver således også et overblik over den overordnede udvikling på området og et forsøg på at forklare udviklingen, bl.a. set i relation til de forskellige offentlige indgreb. Tankegangen er at prøve at se på de generelle træk i udviklingsforløbet, som let drukner i detailobservationer på dette komplekse uddannelsesområde.

Til afhjælpning af manglen på lære- og praktikpladser blev det i 1990 vedtaget at iværksætte praktikplads-kompenserende undervisning, og ordningen er senere gjort permanent. Der er imidlertid flere problemer forbundet med denne undervisning, og regeringen har ved årsskiftet 2003-04 besluttet at reducere adgangen til skolepraktik, hvis der ikke findes en læreplads hos en arbejdsgiver. Det er derfor ønskeligt at se på alternativerne, idet en reduktion af omfanget af skolepraktik isoleret set ikke bidrager til at flere unge gennemfører en erhvervsuddannelse.

Indlægget er disponeret som følger. I afsnit 2 gennemgås udviklingen i centrale størrelser på området, så som tilgang af lærlinge, ungdomsårgange, omkostninger og antallet af lærepladssøgende. Diskussionen om lærepladser bygger i et vist omfang på formodninger, som forekommer mindre plausible, når man betragter udviklingen over en længere periode. Årsagerne til udviklingen på området vil blive belyst så langt, det nu er muligt, ved alene at sammenholde udviklingen i de enkelte tidsserier. I afsnit 3 gennemgås resultaterne af forsøgene på at kvantificere konsekvenserne af de forskellige forhold, der bestemmer lærlingebeskæftigelse og tilgang af lærlinge. Selve analysen er medtaget i et appendiks. I afsnit 4 foretages en diskussion af de forskellige løsningsmetoder. Endvidere omtales lærepladsproblemet i relation til den aktuelle arbejdsmarkedspolitiske debat.

2. Udviklingen på lærlingeområdet

I dette afsnit gennemgås udviklingen i centrale størrelser på området. Sigtet er at give et overblik over udviklingen på området, samt diskutere årsagerne til udviklingsforløbet. De størrelser, der behandles, er lærlingetilgang og beskæftigelse, lærlingelønninger før og efter tilskud, ungdomsårgangenes størrelse og den andel af en ungdomsårgang, som fuldfører en lærlingeuddannelse.

Udviklingen illustreres ved hjælp af grafer, mens de forholdsvis omfattende dataserier er medtaget i et appendiks. Her er også gjort rede for kilder og oparbejdning af data, som derfor alene omtales i teksten, hvis det skønnes af væsentlig betydning for forståelsen.

2.1 Lærlingetilgang

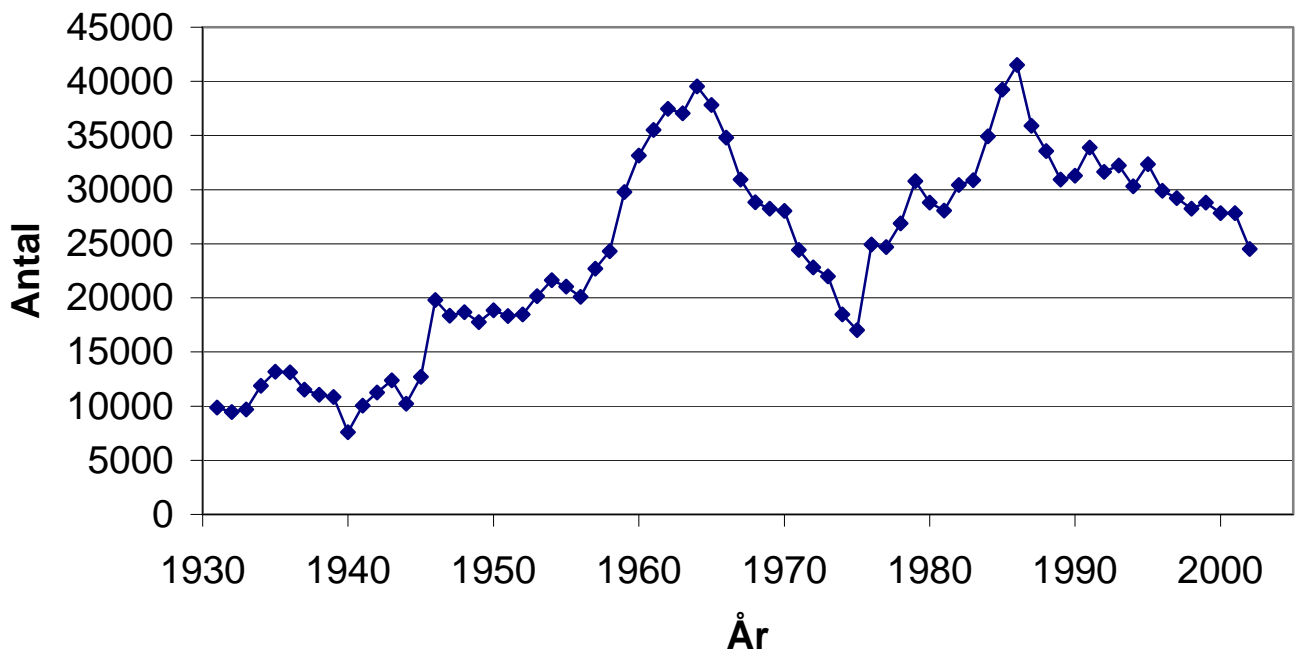
Først ses der på tilgang af lærlinge. Der ses alene på tilgang af lærlinge til arbejdsgivere, idet det er forsøgt at holde skolepraktik ude af opgørelserne, både i dette og i de følgende afsnit. Anledningen er, at det er arbejdsgivernes beslutninger om at ansætte lærlinge og besætte ledige praktikpladser, som er det centrale ved overvejelser om indgreb til at fremskaffe flere lærepladser.

Af figur 1 fremgår det, at der har været ganske betydelige svingninger i tilgangen af lærlinge.¹ Fra begyndelsen af 1990-erne har der været en faldende tendens i tilgangen fra lidt over 30.000 til ca. 25.000 i år 2002. I midten af 1980-erne var tilgangen helt oppe på lidt over 40.000, men et sådant kraftigt udsving er imidlertid ikke usædvanligt, når udviklingen over en længere periode betragtes. I begyndelsen og midten af 1960-erne var man også oppe omkring 40.000 i tilgang, hvorefter tallet over en årrække blev mere end halveret til et niveau under 20.000 i midten af 1970-erne. Længere tilbage i tiden var niveauet lavere, idet erhvervsstrukturen var mere landbrugsdomineret. I 1930-erne og begyndelsen af 1940-erne svingede tilgangen omkring 10.000, for at vokse til næsten 20.000 i slutningen af 1940-erne og 1950-erne.

Af figuren fremgår det, at konjunkturerne har en mærkbar indflydelse på tilgangen af lærlinge. Ved de store konjunkturtilbageslag i 1955-56 og 1963 faldt lærlingetilgangen, og det samme gjorde sig gældende både efter den første og den anden "oliekrise" i henholdsvis 1974-75 og 1979-81.

¹ Der henvises til appendiks C for en gennemgang af datagrundlag og oparbejdning.

Figur 1. Tilgangen til lærlingeuddannelserne, 1931-2002



Beskæftigelsen af lærlinge svarer cirka til tilgangen ganget med den gennemsnitlige læretid, og en graf over lærlingebeskæftigelsen har nogenlunde det samme forløb over tiden som tilgangen af lærlinge blot på et højere niveau. Tilgangen og dermed også beskæftigelsen af lærlinge fluktuerer betydeligt mere end beskæftigelsen af andre lønmodtagere, og lærlingenes andel af den samlede beskæftigelse har således bevæget sig betydeligt over tiden. Således udgjorde lærlingebeskæftigelsen ca. 5 pct. af arbejdsstyrken ved toppunktet i midten af 1960-erne, mens den tilsvarende andel i slutningen af 1970-erne var 2.5-3 pct.

Ud fra denne udvikling kan det udledes, at der i perioden har været en ganske betydelig fleksibilitet hvad angår tilgang og beskæftigelse af lærlinge. I nogle perioder er der en meget stor tilgang og beskæftigelse af lærlinge, i andre perioder en forholdsvis begrænset tilgang og beskæftigelse. To forhold er bemærkelsesværdige. For det første størrelsen af udsvingene, idet der næsten er tale om fordoblinger og halvinger af tilgang og beskæftigelse af lærlinge i forhold til andre grupper på arbejdsmarkedet. For det andet hastigheden, ændringerne fra top til bund foregår inden for en periode på 5-10 år.

I debatten om lærepladsproblemet hævdes det undertiden, at arbejdsgiverne ikke har mulighed for at be-

skæftige flere elever, at der ikke er plads til de unge uddannelsessøgende ude på arbejdspladserne. Det fremgår af udviklingen på området, at denne påstand næppe er holdbar. I midten af 1960-erne var én ud af 20 lønmodtagere under uddannelse, så faldt andelen til én ud af 40, for herefter at vokse og så falde igen.

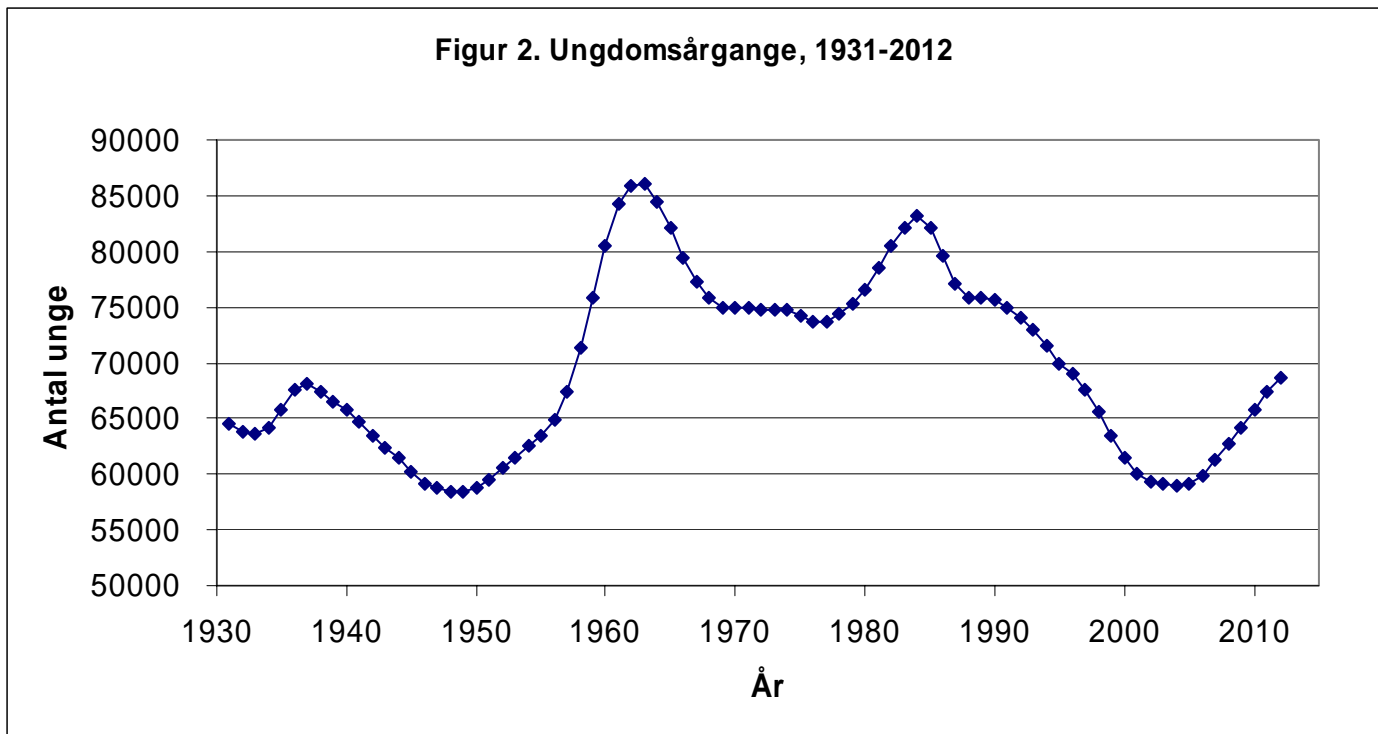
Hidtil har det danske arbejdsmarked altså vist en betydelig absorberingsevne, der har tidligere været beskæftiget langt flere lærlinge, end tilfældet er nu. På denne baggrund må det antages, at der også fremover vil være en betragtelig absorberingsevne til stede, at der er plads til betydeligt flere lærlinge end der beskæftiges for øjeblikket.

2.2 Ungdomsårgange

Det er naturligt at sætte antallet af unge, som får en læreplads, i relation til ungdomsårgangenes størrelse. Både fordi dette afspejler den chance de unge har for at opnå en læreplads, men også fordi dette siger noget om tilgangen af faglært arbejdskraft.

I figur 2 er indtegnet et mål for ungdomsårgangenes størrelse på de alderstrin, hvor en lærlingeuddannelse påbegyndes. Betegnelsen ungdomsårgang dækker således over et vejet gennemsnit af de alderstrin, hvor lærlingene opnår læreplads.

Fra et niveau på godt lidt over 65.000 i slutningen af 1930-erne falder ungdomsårgangene til knap 60.000 i slutningen af 1940-erne, og vokser herefter kraftigt til godt 85.000 i begyndelsen af 1960-erne. Der indtræder et fald til et niveau på ca. 75.000 i perioden fra slutningen af 1970-erne. Nye store årgange på knapt 85.000 træder ind på arbejdsmarkedet i begyndelsen af 1980-erne, mens niveauet i slutningen af 1980-erne falder til knap 75.000. I 1990-erne kommer meget små årgange ud på arbejdsmarkedet, og niveauet ved årtusindeskiftet ligger på knap 60.000. Det er således et ganske betydeligt fald i ungdomsårgangene gennem 1990-erne, med dette vender igen hen mod slutningen af det første årti i dette årtusinde.



Ved sammenligning af figur 1 og figur 2 fremgår det, at der er et sammenfald mellem det tidspunkt, hvor ungdomsårgangene topper i begyndelsen af 1960-erne, og det tidspunkt, hvor tilgangen af lærlinge når sit maksimum. Og da de næste store ungdomsårgange kom ud på arbejdsmarkedet i begyndelsen af 1980-erne, ligger lærlingetilgangen også på et relativt gunstigt niveau sammenlignet med de foregående år. Det samme gør sig gældende ved udviklingen fra begyndelsen af 1990-erne til begyndelsen af det nye årtusinde, der er både tale om et fald i ungdomsårgangene og lærlingetilgangen. I store træk er bevægelserne i de to kurver identiske, omend der er visse niveauforskydninger - små ungdomsårgange falder sammen med lav lærlingetilgang, mens store ungdomsårgange falder sammen med stor lærlingetilgang.

I midten af 1980-erne var der visse forhåbninger om, at lærepladsproblemet var løst, hvis det store tilgangstal kunne holdes, når ungdomsårgangene faldt i slutningen af 1980-erne, ville en langt større andel af de unge kunne få en faglig uddannelse. Imidlertid faldt tilgangstallet, som vi netop har set, med ca. 25 pct., samtidigt med at ungdomsårgangene blev mindre.

Som det fremgår af figur 2, står vi over for en ny vækst i størrelsen af ungdomsårgangene i det næste årti. På baggrund af den hidtidige udvikling er der imidlertid ingen grund til at forvente, at dette skulle gøre det vanskeligere for de unge at få en læreplads. Den kommende vækst i ungdomsårgangene giver derfor ingen

grund til at overveje indgreb på området med det sigte at fremkalde flere lærepladser.

2.3 Andel af ungdomsårgang med lærlingeuddannelse

Konsekvenserne af bevægelserne i ungdomsårgange og lærlingetilgang afspejler sig i den andel af en ungdomsårgang, som begynder og fuldfører en lærlingeuddannelse. Jo større andel af en ungdomsårgang, der gennemfører en lærlingeuddannelse, jo større bliver virksomhedernes muligheder for at ansætte faglært arbejdskraft.

I figur 3 er indtegnet forholdet mellem lærlingetilgangen og ungdomsårgangen, dvs. tallene i figur 1 divideret med tallene i figur 2. Et iøjnefaldende træk er niveauforskellen fra før 1946, hvor andelen af unge med en lærlingeuddannelse udgjorde ca. 15 pct., til niveauet fra 1946 og fremefter, hvor andelen ligger omkring 30 pct. Et højdepunkt kom i midten af 1960-erne med en andel på over 40 pct. efterfulgt af et kraftigt fald til under 25 pct. i midten af 1970-erne. I begyndelsen af 1980-erne lå andelen af unge, der begyndte en lærlingeuddannelse på ca. 35 pct. for så at vokse til omkring 50 pct. i midten af 1980-erne, hvorefter et fald satte ind.

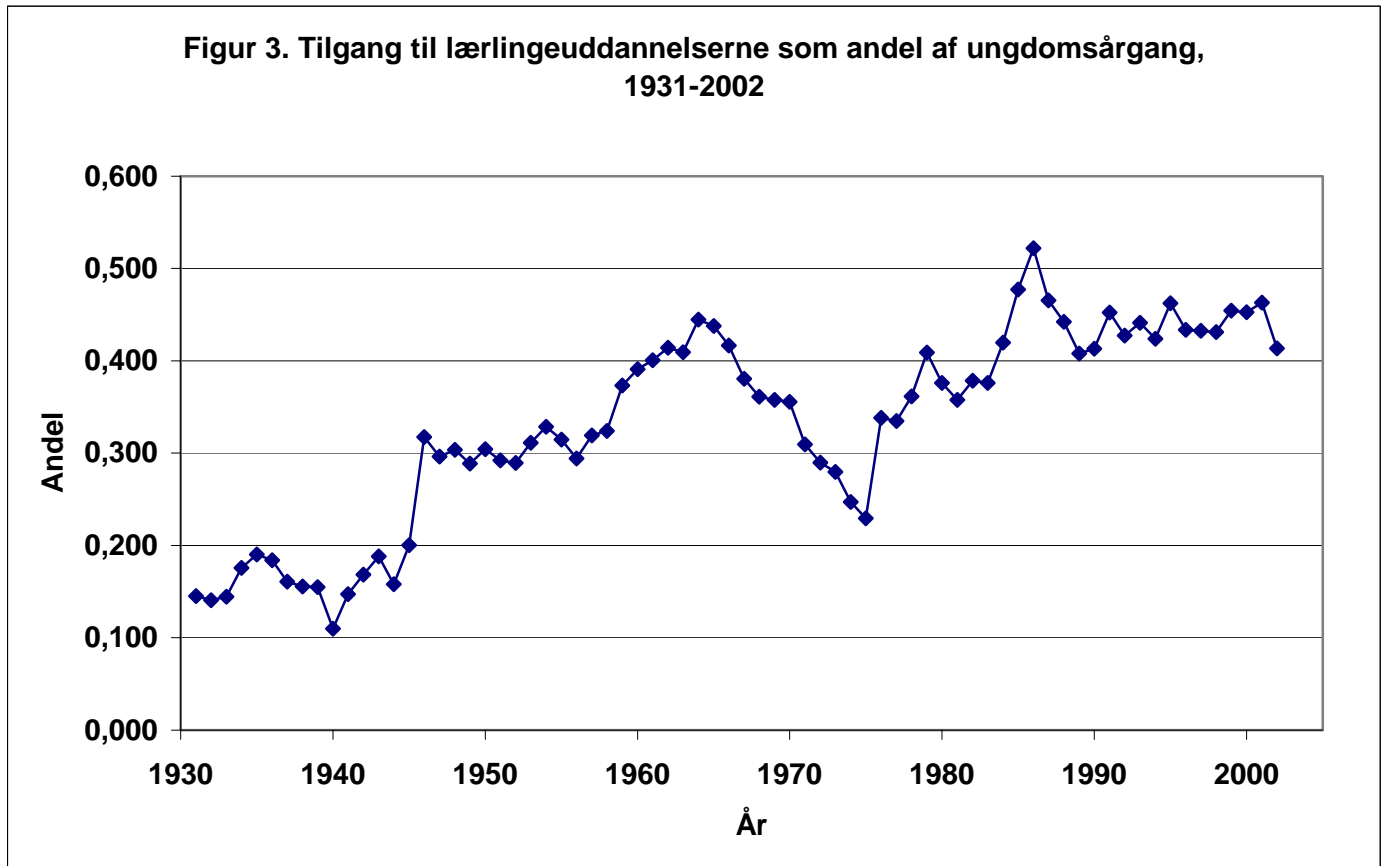
Udviklingen i 1990-erne er imidlertid bemærkelsesværdig, idet der er tale om en svag vækst i andelen op til 46 pct. i 2001: Der har ganske vis været et fald i tilgangen, men faldet i ungdomsårgangen har været endnu større, så andelen af en ungdomsårgang, der begynder en lærlingeuddannelse er vokset. Et par gange har andelen af en ungdomsårgang med lærlingeuddannelse været højere end i slutningen af 1990-erne, men det er første gang, at andelen er fastholdt på et så højt niveau over en længere årrække.

Dette positive mønster brydes imidlertid i forbindelse med den aktuelle stagnation i økonomien og det sidste år i observationsperioden viser således et fald i andelen fra 2001 til 2002 på hele 5 procentpoint. Som det fremgår af grafen er de 41 pct. i tilgang for 2002 imidlertid ganske højt set i historisk perspektiv.

Det skal endvidere fremhæves, at andelen af unge, der har begyndt et læreforhold i de senere år, sandsynligvis er undervurderet i figur 3. Undervisningsministeriet har i de senere år udarbejdet en alternativ opgørelse over omfanget af læreforhold, som i modsætning til opgørelserne i figur 1 og 3 også omfatter de skolepraktikanter, der i løbet af skolepraktikken opnår en almindelig læreplads. Denne opgørelse ligger cirka 10 procent over tallene fra Danmarks Statistik, svarende til en forøgelse på næsten 5 procentpoint i andelen

af unge, der får en læreplads. For at give et retvisende billede af den tidsmæssige udvikling på området, er der imidlertid undladt at korrigere for dette forhold, jævnfør forklaringen i appendiks C.

I 1950-erne så man med en vis ængstelse på den forestående store tilgang af unge til arbejdsmarkedet, hvilket gav sig udtryk i debatten om de store årgange, hvor et vægtigt bidrag var flere kommissionsbetænkninger. Da de store årgange så dukkede op, viste der sig imidlertid ingen problemer.

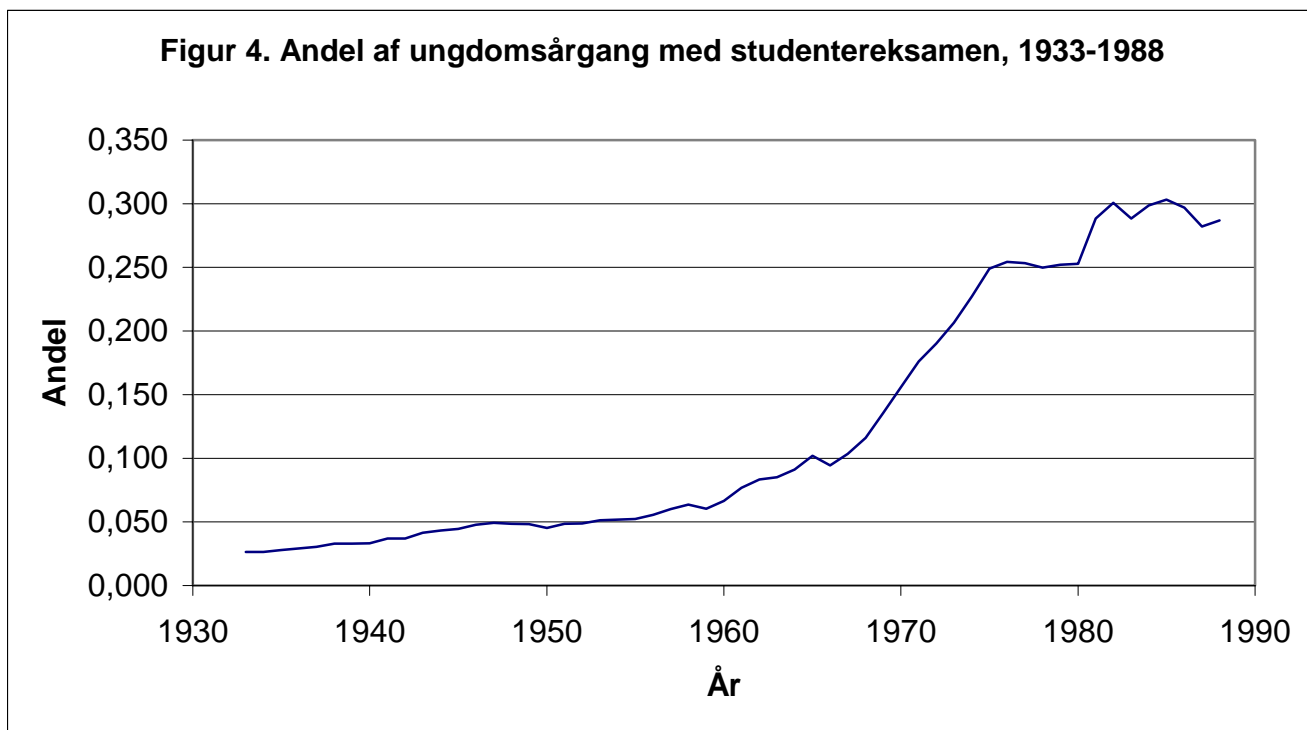


For lærlingeuddannelsens vedkommende skulle problemer med store årgange give sig udtryk i en relativ lav andel af ungdomsårgangene med en lærlingeuddannelse, mens ingen problemer med store årgange skulle resultere i en konstant andel. Af figur 3 sammenholdt med figur 2 fremgår imidlertid det paradoksale fænomen, at bortset fra den seneste udvikling, så har andelen af unge, som gennemfører en lærlingeuddannelse, været størst, når ungdomsårgangene er store. De store årgange i begyndelsen af 1960-erne opnåede som nævnt en lærlingeandel på lidt over 40 pct., og tilsvarende har de store årgange i 1980-erne en lærlingean-

del på næsten 50 pct., mens andelen i de omkringliggende perioder var mindre.

Som forklaring på dette fænomen kan nævnes, at de store årgange har været så usædvanligt heldige at komme ud på arbejdsmarkedet i højkonjunkturperioder. Både midten af 1960-erne og midten af 1980-erne var karakteriseret ved en relativ kraftig økonomisk vækst. Undtagelsen er som nævnt den seneste udvikling, hvor den aktuelle ungdomsårgang af begrænset størrelse har haft en høj andel, der begynder en lærlingeuddannelse.

Andelen af en ungdomsårgang, som fuldfører en lærlingeuddannelse, er lidt lavere end tallene i figur 3 som følge af frafald under uddannelsen. Til sammenligning af udviklingen i lærlingeuddannelserne er der medtaget en figur 4, hvor der er indtegnet den andel af en ungdomsårgang, der bliver studenter eller Hf'ere. Resultatet af sammenligningen er, at der altid har været flere med svendebrev end med studenterhue, med undtagelse af midten af 1970-erne, hvor niveauet var ens.



Forløbet af de to kurver er imidlertid ret forskelligt. Lærlingeandelen udviser en betydelig variation, mens der for studenternes vedkommende er tale om en gradvis og støt vækst op til stabiliseringen i midten af 1980-erne, hvor omkring 30 pct. af en ungdomsårgang bliver studenter eller Hf'ere. I midten af 1930-erne ligger andelen på 2,5-3 pct., og først i midten af 1960-erne kommer den over 10 pct. Her sætter en acceleration i stigningstakten ind, idet det tager knap 10 år, før 20 pct. af de unge bliver studenter, og igen 10 år før væksten i andelen går i stå på et niveau omkring 30 pct. i begyndelsen af 1980-erne.

Det er afgørende at bemærke en fundamental forskel mellem de to uddannelser: mens de gymnasiale uddannelser foregår i offentligt finansierede institutioner, hvor uddannelsesomfanget er bestemt af de unges og deres familiers ønsker og muligheder, der selvfølgelig skal ses i sammenhæng med samfundsudviklingen, så gennemføres lærlingeuddannelserne i et ansættelsesforhold, hvor den enkelte arbejdsgiver afgør, om ansættelsesforholdet etableres. Bestemmende for uddannelsesomfanget af lærlinge er således de faktorer, der påvirker arbejdsgivernes ansættelsesbeslutninger. Det er f.eks. værd at notere sig, at de særegne omstændigheder under 2. verdenskrig havde betydelige konsekvenser for uddannelse af lærlinge. Lærlingetilgangen faldt således brat efter krigsudbruddet, mens der intet er at spore for studenternes vedkommende.

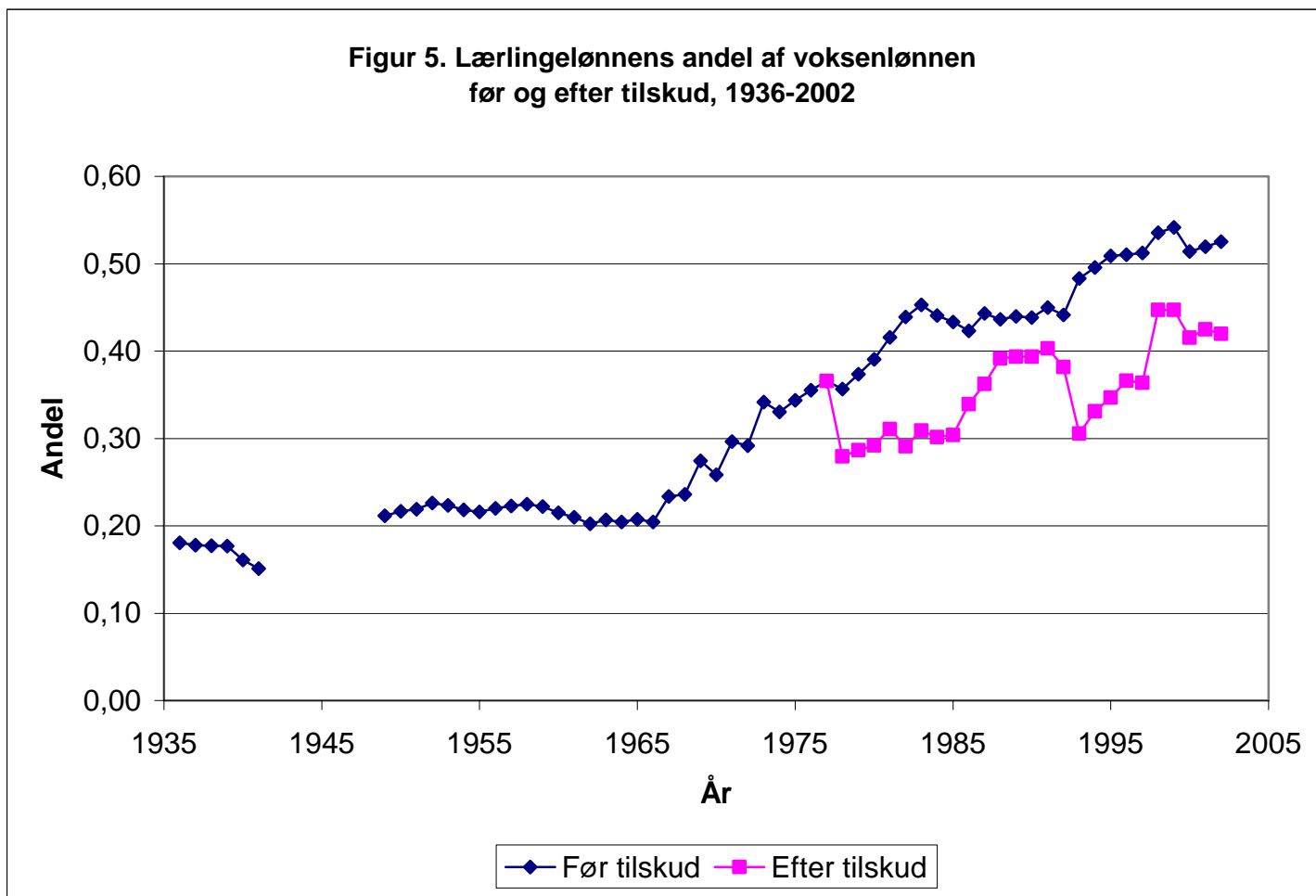
Sammenligningen mellem lærlinge og studenter fra det almene gymnasium og tilsvarende uddannelser (studenterkursus og Hf) er blevet lidt mindre relevant i den senere tid, idet nye uddannelser på samme niveau er kommet til (HHX og HHT). Imidlertid skulle opgørelserne i figur 3 og figur 4 gerne kunne give et overblik over størrelsesordenen af udviklingen af de to typer klassiske uddannelsesretninger i Danmark.

2.4 Omkostningerne

Et væsentligt element i forbindelse med udviklingen på lærepladsområdet er omkostningsudviklingen. Det er ikke kun lønningerne, som har spillet en rolle, idet forskellige tilskudsordninger har været gældende.

Ligesom de øvrige tidsserier fremviser også de relative lærlingelønninger store variationer, hvilket ses af figur 5. I forhold til gennemsnits aflønningen for en voksen arbejder udgjorde lærlingelønningerne lidt over 20 pct. i perioden fra 1949-66, men med en svagt faldende tendens fra slutningen af 1950-erne. Før 1949 er der statistik på Dansk Arbejdsgiverforenings område for perioden 1936-41, hvor niveauet var lidt lavere, 15-20 pct. af gennemsnits aflønningen inden for industri og håndværk.

Fra 1967 sætter en betydelig stigning ind med et foreløbigt højdepunkt på 45 pct. i 1983, efterfulgt af et moderat fald. En vis del af denne udvikling kan tilskrives forskydninger i lærlingebestanden. Lønsatserne er gradueret efter læreår, men kan også være gradueret efter alder, typisk med en lavere aflønning til lærlinge under 18 år, og da der inden for flere fag blev indført aldersgraderede skalaer i 1970-erne, vil alene det forhold, at lærlingene er blevet ældre, indebære en forøgelse af gennemsnitslønnen. Det samme gælder indførelsen af efg, idet efg-eleverne, der for alvor begyndte at betyde noget i slutningen af 1970-erne, typisk sprang over 1. løntrin på skalaen, som lå betydeligt under lønnen i de senere læreår.



Langt den største del af lønstigningerne kan dog tilskrives satsforhøjelser. Ved at betragte figur 5 ses det, at forløbet fra midten af 1960-erne er karakteriseret ved store relative lønforbedringer hvert andet år efterfulgt af mindre relative formindskelser. Toppunkterne i figuren ligger i overenskomstårene, og satsforhøjelser i overenskomsterne registreres fuldt ud, idet lærlingelønningerne opgøres i årenes tredje kvartaler. Perioden

må således have været karakteriseret ved kraftige relative forhøjelser i overenskomstsatserne efterfulgt af en relativ formindskelse i løbet af overenskomstperioden som følge af mindre relativ vækst i de to andre lønkomponenter, dyrtidsregulering og lønglidning. En mere direkte vurdering er foretaget ved at gå ind i overenskomsterne for et par udvalgte fag og beregne forhøjelserne i de enkelte satser, og denne fremgangsmåde bekræfter, at satsforhøjelserne har spillet en dominerende rolle.²

Dette synes bekræftet af udviklingen i 1980-erne, hvor reduktionen i de relative lærlingelønninger falder sammen med den borgerlige regerings indkomspolitik i begyndelsen og midten af 1980-erne. På lærlingeområdet synes der kun at være begrænset lønglidning, og satsændringer ved overenskomsterne spiller en altdominerende rolle. Efter slækkelsen af lønrammerne genoptages det gamle mønster, der ses tydelige toppe i overenskomstårene 1987, 1989 og 1991.

Året 1993 udviser en brat stigning på 4,2 procentpoint i den relative lærlingeløn og dette efterfølges af yderligere vækst, således at lønnen til lærlinge ifølge figur 5 skulle udgøre mere en 50 pct. af lønnen til voksne arbejdere i de seneste observationsperioder. Desværre er der problemer med opgørelserne fra og med 1993, således at der kan sættes spørgsmålstegn ved, om udviklingen i denne periode som angivet i figur 5 giver et retvisende billede af udviklingen. For det første indførte Dansk Arbejdsgiverforening et nyt statistiksystem fra og med 1993, og dette vanskeliggør sammenligninger af lønniveauerne før og efter 1993. For det andet er 1990-erne karakteriseret ved en vækst i andelen af voksenlærlinge med en alder på 25 år og derover, og denne kategori har typisk en højere løn end lærlinge under 25 år. I appendiks er der forsøgt at danne et skøn over størrelsesordenen ud fra de forhåndenværende oplysninger, og ifølge disse beregninger kan effekten af det forøgede antal voksenlærlinge nå op i nærheden af en vækst i den relative lærlingeløn på 4 procentpoint. Hvis det lægges til hoppet på 4 procentpoint i 1993 får man det resultat, at næsten hele væksten i den relative lærlingeløn efter 1992 kan tilskrives aspekter af den måde lærlingelønningerne opgøres på, og det er således uklart i hvilket omfang, der har været tale om en vækst efter 1992.

Fra 1978 blev tilskuddene indført: for det første et tilskud til refusion af arbejdsgivernes lønudgifter under lærlingenes og elevernes skoleophold (AER - arbejdsgivernes elevrefusion), og for det andet et tilskud til oprettelse af ekstraordinære lærepladser. Det sidste var først på 15.000 kr. pr. læreforhold og 16.000 kr. fra 1979, men blev i 1982 forhøjet til 30.000 kr. samtidig med, at tilskudskriteriet blev ændret.

² Der er tale om opgørelser af satsstigninger for tømmerlærlinge, smedelærlinge og HK-lærlinge fra 1965 til 1983, se Albæk (1988), p. 16. En sådan opgørelse er ikke gennemført på mere aktuelle data.

Tilskuddene har betydet, at arbejdsgivernes omkostninger har været mindre end lønnen, som illustreret ved den nederste kurve i figur 5, hvor forskellen op til den øverste kurve er tilskuddet for de arbejdsgivere, der har fået fuldt tilskud.³ For perioden 82-85 var der tale om, at knap en tredjedel af lønomkostningerne blev dækket af tilskud. Fra 1986 blev tilskuddet til ekstraordinære lærepladser halveret til 15.000 kr., for at blive fjernet pr. 31. december 1987, og omkostningskurven bevæger sig således brat opad. De ekstraordinære tilskud blev indført igen under lavkonjunktoren i begyndelsen af 1990-erne med et beløb på 20.000 kr. per elev i 1993, 16.000 kr. per elev per år, der blev ansat i 1994 eller 1995, samt 12.000 per elev ansat i 1996, hvorefter tilskuddet blev afskaffet.⁴

Et første indblik i årsagerne til variationerne i lærlingetilgangen kan fås ved at sammenligne udviklingen i tilgangen i figur 1 med lønudviklingen i figur 5. Det fremgår, at der er tale om en vis samvariation. Den kraftige beskæftigelsesvækst frem til midten af 1960-erne fandt sted samtidig med et - omend ganske svagt - fald i de relative lærlingelønninger. Halveringen af beskæftigelsen i det følgende årti falder sammen med en fordobling af den relative lærlingeløn, og beskæftigelsesforbedringen i slutningen af 1970-erne indtræder parallelt med den tilskudsfinansierede omkostningsformindskelse.

Tilsvarende er der et sammenfald mellem særdeles gunstige udvikling i lærlingetilgangen i den første halvdel af 1980-erne og et moderat niveau for lærlingeomkostningerne sammenholdt perioderne før og efter. Det drastiske fald i lærlingetilgangen i slutningen af 1980-erne falder sammen med en betragtelig vækst i omkostningerne. Fra 1993 og fremefter holdt lærlingetilgangen sig oppe på et pænt højt niveau på trods af lavkonjunktoren præget af endog særdeles høje arbejdsløshedsprocenter set i historisk perspektiv.

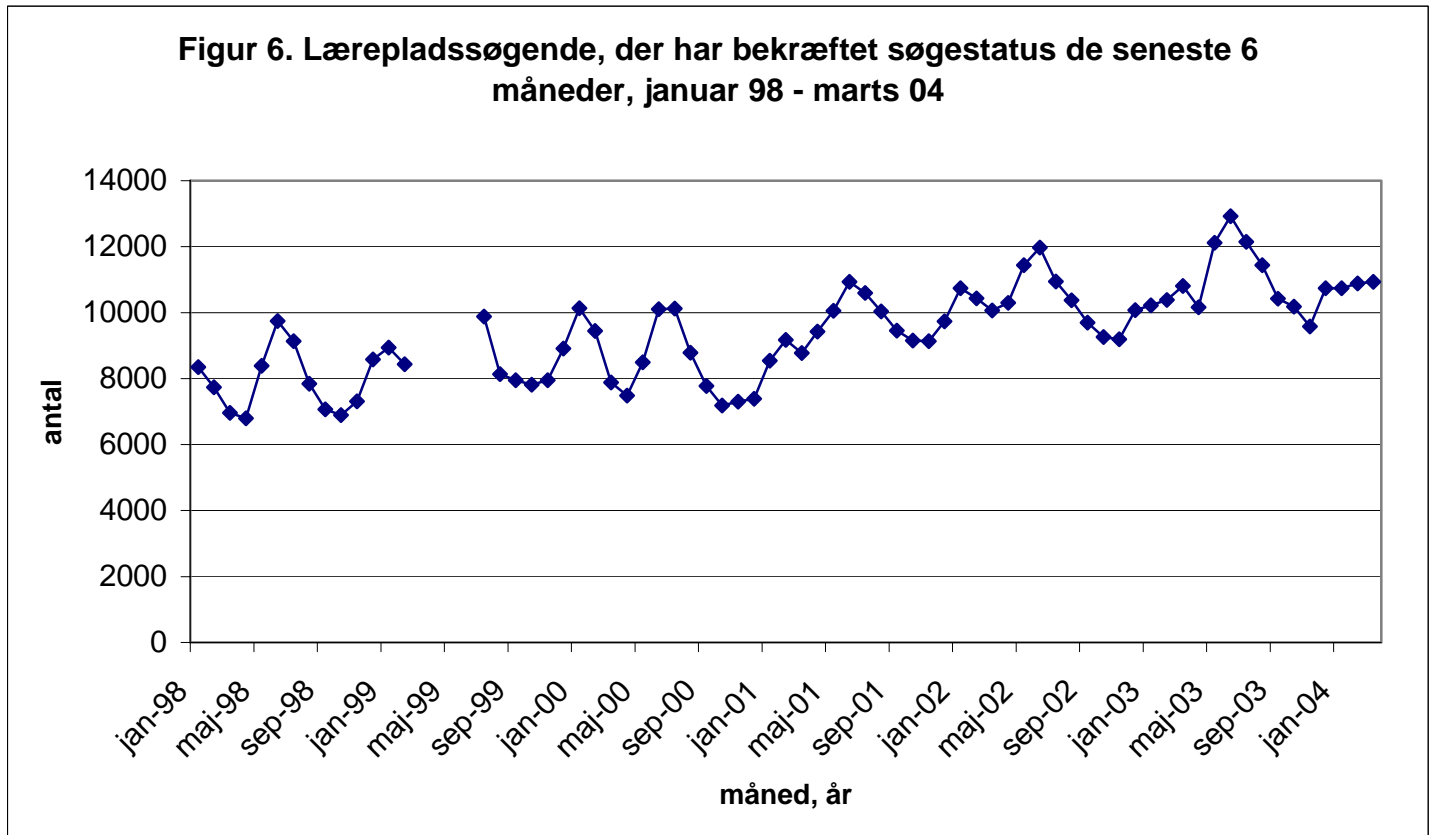
2.5 Søgningen

Udgangspunktet for store dele af overvejelserne omkring lærepladsspørgsmålet er de mange unge, som ikke får en plads. Det er derfor relevant at se på størrelsesordenen af søgningen.

³ Ifølge Arbejdsdirektoratets lære- og praktikpladsopgørelser er det for perioden 1983-86 af størrelsesordenen 2/3 af samtlige lære- og praktikpladser, der har fået det ekstraordinære tilskud.

⁴ Tilbage er alene AER-tilskuddet, hvis størrelse illustreres af forskellen mellem de to kurver. Man kan diskutere, om det er den rigtige måde at illustrere AER-tilskuddet på, idet timeomkostningerne i produktionen for arbejdsgiverne snarere udgør den udbetalte timeløn, når omkostningerne ved skoleophold dækkes. Alternativet ville være at forrykke hele den øverste kurve opad med en faktor svarende til udgifterne ved skoleophold.

Antallet af søgende opgøres løbende i undervisningsministeriets regi. Udgangspunktet for at blive registreret som søgende er, at den enkelte unge skal bekræfte, at han eller hun er interesseret i en læreplads på baggrund af henvendelse fra erhvervsskolerne. Af figur 6 fremgår udviklingen i antallet af søgende, der de seneste 6 måneder har bekræftet, at de er interesserede i en læreplads. Det fremgår, at antallet af søgende ligger i intervallet fra ca. 7.000 til lidt over 12.000 i perioden. Niveaueet for tallene er altså ganske højt.



Kilde: Data udleveret af undervisningsministeriets statistikenhed på UNI-C.

Der er en vis tendens til sæsonudsving, idet antallet af søgende i juni ligger næsten 20 procent over den gennemsnitlige månedlige søgning, mens tallene for maj og juni ligger ca. 10 procent over. Der altså en vækst i antallet af søgende, når skolerne ophører med undervisningen i slutningen af foråret. Nogle elever afslutter undervisningen ved juletid, men her er der ikke en tilsvarende vækst, idet opgørelsen for december, januar og februar ligger på gennemsnittet. De resterende måneder ligger under gennemsnittet, de laveste er oktober og november, som er nede på omkring 90 procent af den gennemsnitlige månedlige tilgang.

Som det fremgår af grafen har der over tid været en vækst i antallet af praktikpladssøgende. I 1998 var der gennemsnitligt 7.900 lærepladssøgende per måned, og dette er vokset til et gennemsnit på 10.900 per måned i 2003, svarende til en vækst på 38 procent. Væksten er især sket fra 2002 i forbindelse med den igangværende lavkonjunktur.

Det kan diskuteres, om opgørelsen af søgende, der de seneste 6 måneder har bekræftet, at de er interesserede i en læreplads, er den opgørelse, som giver det bedste billede. Der findes en analog opgørelse, hvor kravet er, at man inden for 3 måneder skal have bekræftet interesse i en læreplads, og hvis dette ikke er registreret, kommer man ikke med i statistikken. Niveaut for denne opgørelse er ca. 80 procent af de tal, der er vist i figur 6. Det har været nævnt som en ulempe ved denne opgørelse, at det rent administrativt skulle tage et vist tidsrum at gennemføre registreringerne, og at en vis del af de unge, som faktisk er søgende, således ikke skulle komme med i statistikken.⁵ I den anden retning er det også opgjort, hvor mange, der inden for 12 måneder har bekræftet, at de er interesserede i en læreplads, og denne opgørelse ligger ca. 15 procent over tallene i figur 6. Problemet med denne opgørelse er, at den medtager en del unge, som ikke mere er søgende.

I en analog opgørelse over lærepladssøgende for 1980-erne, der er medtaget i Albæk (1992), var niveauet for søgningen noget større i begyndelsen af perioden, mens det i slutningen af 1980-erne lå på ca. 10.000. Sæsonudsvingene i begyndelsen af 1980-erne var betydeligt større end nu. På det tidspunkt gik eleverne et helt år i skole før de skulle finde en praktikplads, og i forbindelse med skoleårets afslutning voksede antallet af søgende til mere end det dobbelte for så at falde, først ganske brat og herefter mere gradvist.

Sæsonudsvingene illustrerer, at antallet af søgende jo er en bestandsopgørelse, og at det afgørende er, hvor hurtigt de unge kommer ud af køen og får en plads. Opnås der først en plads, er det typiske imidlertid, at man ikke bliver søgende igen. Når størrelsen af den nuværende kø efter lærepladser sammenholdes med det antal pladser, der oprettes om året, må det derfor formodes, at der for en del unges vedkommende er ret lange ventetider, før der opnås plads. En analyse af dette emne kræver imidlertid særlige opgørelser på registrene på området.

⁵ I det omfang dette måtte være tilfældet, må det kunne lade sig gøre at danne skøn over størrelsesordenen af problemet, muligvis alene ud fra eksisterende data i registrene.

2.6 Lærlingenes alder og produktivitet

Et element i den samlede vurdering af lærlingeuddannelserne i det danske uddannelsessystem er lærlingenes alder og det bidrag, de yder til produktionen under læreforholdet. Det følgende giver et overblik over udviklingen i lærlingenes alder, herunder det hensigtsmæssige i den seneste udvikling på området.

Som det er fremgået af det forrige, har der over tiden været en meget gunstig udvikling på lærepladsområdet, idet antallet af lærepladser i forhold til ungdomsårgangene er gået op. Det har imidlertid fundet sted samtidigt med, at der har været en betydelig forøgelse i de relative omkostninger ved at beskæftige lærlinge, og den eneste måde, at disse to forhold kan forenes med hinanden er, hvis lærlingenes produktivitet også er gået op. Det er der imidlertid også god grund til at formode.

I begyndelsen af 1950erne var lærlingene ganske unge, og de fleste må skønnes alene at have 7 års obligatoriske skolegang bag sig. Lærlinge har nu alle gået i 9 år i grundskole, og en god del af dem har også deltaget i yderligere almen skolegang. Hertil kommer den forbedrede kvalitet i skoleundervisningen i forbindelse med læreforholdet. Op til midten og slutningen af 1950erne gik lærlingene på skole om aftenen efter at have arbejdet hos mester om dagen, og det satte visse grænser for intensiteten af indlæringen. Hertil kommer, at hovedparten af undervisningen var ren kateterundervisning, idet udstyret og apparaturet på de tekniske skoler var begrænset, i det omfang der overhovedet var noget. Dette står i kontrast til nutidens tekniske skoler, der er velforsynede med udstyr, apparatur og materialer til dagundervisning af lærlinge.

Et overblik over udviklingen i lærlinges alder fås af tabel 1. Det ses således, at den typiske alder for indgåelse af en lærekontrakt i 1956 var 16 år, som én tredjedel af alle lærlingene havde, mens lidt mere end én tredjedel var yngre, og lidt mindre end én tredjedel var ældre. Sammenlignet med 1939 er der tale om en mindre vækst i lærlingenes alder. I 1974 var den typiske alder ved indgåelse af lærekontrakten vokset til 18 år, som 40 procent af lærlingene havde, mens 38 procent var yngre, og 22 procent ældre⁶. I 1984 var den typiske alder stadig 18 år, hvor 35 procent af lærlingene indgik læreforhold, men da var kun 21 procent yngre, mens 44 procent var ældre.

⁶ Der var ingen løbende aldersstatistik før indførelsen af den CPR-nummer baserede statistik i begyndelsen af 1970-erne, udover 1939 og 1956 eksisterer der alene en opgørelse for 1957, så det er ikke muligt at spore det tidsmæssige forløb nøjere.

Udviklingen i aldersfordelingen op til 1984 er stadig forenelig med, at lærlingene har gået noget længere i almen skole, og at det kan tage noget tid at finde frem til den rigtige læreplads inden for det rigtige fag. Det kan derimod ikke siges om aldersfordelingerne for 1997 og 2002. Aldersfordelingerne er så flade, at man næppe kan tale om en typisk alder for indgåelse af lærekontrakt. Det er især bemærkelsesværdigt, at der tilsyneladende har været en ganske kraftig vækst i andelen, som har en meget høj alder, således skulle andelen, som ved indgåelse af lærekontrakt havde en alder på 25 år og derover, være helt oppe på 25 procent i 2002 ifølge opgørelsen i tabel 1, en vækst fra 16 procent i 1997, mens andelen i 1984 var nede på 3 procent.

Tabel 1. Lærlingene fordelt på alder ved påbegyndelse af læreforholdet i udvalgte år. Procent.

Alder, år:	1939	1956	1974	1984	1997	2002
14	11	8	0	0	0	0
15	31	27	0	0	0	0
16	32	33	7	3	4	5
17	21	25	31	18	18	16
18	5	6	40	35	17	14
19	0	1	13	20	11	11
20	0	0	4	10	11	9
21-22	0	0	3	9	15	14
23-24	0	0	1	3	7	7
25-30	0	0	0	2	8	12
31-	0	0	0	1	8	13
I alt	100	100	100	100	100	100

Kilde: Danmarks Statistikbank og Statistiske Efterretninger, diverse årgange.

Væksten i alderen kan delvist tilskrives forskydninger i sammensætningen i tilgangen, men synes især at stamme fra en vækst i alderen inden for de enkelte grupper. Det er muligt at foretage en opdeling af lærlinge i forskellige grupper, men som følge af visse problemer med opgørelserne er det undladt at medtage en gennemgang i selve teksten, der henvises i stedet til appendiks B.

En beregning på grundlag af aldersopgørelsen i tabel 1 giver det resultat, at den gennemsnitlige alder ved tilgang til anden del er vokset med ét år fra 1997 til 2002, fra 20,9 år til 21,9 år. Der er imidlertid tale om et skøn, idet aldersopgørelserne i kilden (Danmarks Statistikbank) er opdelt på intervaller, og beregningen er således ikke nøjagtig. Et andet mål for alderen ved tilgangen er medianen, som er mere præcis i denne sammenhæng, og her er der en vækst på 0,6 år, fra 19,0 i 1997 til 19,6 i 2002. Væksten i lærlingenes alder fremgår også af andre opgørelser, således hedder det i AER's årsberetning for 2001, side 25: "... , at gen-

nemsnitsalderen for elever, der indgår en uddannelsesaftale med en arbejdsgiver, på blot 5 år er steget med ca. 2 år, fra 20,5 til 22,4 år.”

AER har mulighed for at foretage en mere præcis opgørelsen end brugerne af Statistikbanken, så hvis man tager udgangspunkt i de 22,4 år, og tillægger et skøn over den gennemsnitlige restlæretid på f.eks. 2 år (hvilket ikke burde være for højt sat), kommer man op på en gennemsnitlig alder ved færdiggørelse af et læreforhold på 24,4 år. Dette er et betænkeligt højt tal, der er tæt på alderen for en student, som gennemfører en lang videregående uddannelse på normeret tid, og som ikke både har taget 10ende klasse og et sabbatår efter studentereksamen.

I den forbindelse er det værd at fremhæve, at det er den gennemsnitlige alder ved færdiggørelse af læreforholdet, som er afgørende for de antal år, lærlingene kommer til at arbejde med den høje produktivitet som faglærte arbejdere, der er sigtet med investeringen i uddannelsen. Når op mod halvdelen af en ungdomsårgang gennemløber en lærlinguddannelse, udløser en vækst i gennemsnitsalderen et ikke ubetydeligt produktionsstab for samfundshusholdningen.

Det må derfor være hensigtsmæssigt at overveje foranstaltninger med det sigte at bremse væksten i den gennemsnitlige lærlingealder, og måske prøve at føre alderen tilbage til et tidligere kendt niveau. For eksempel kan det noteres, at den særligt gunstige tilskudsordning til vokselever giver unge under 25 år en tilskyndelse til at vente med at indgå et læreforhold, indtil der er mulighed for at opnå den høje lønsats. I hvilket omfang støtteordningen til vokselever rent faktisk har bidraget til at udskyde de unges start på en lærlinguddannelse, kan der ikke siges noget om på det foreliggende datagrundlag.

2.7 Afslutning

Gennemgangen i dette afsnit har tilsigtet at give et overblik over udviklingen i forskellige forhold, der er afgørende for omfanget af lærlinguddannelserne. Endvidere er det forsøgt at give et indblik i samspillet mellem disse forhold. Det synes klart, at man for at forklare hovedtendenserne på området må inddrage tre forhold: konjunkturerne, ungdomsårgangenes størrelse samt omkostningerne.

Når virksomhederne får flere ordrer ind, opretter de også flere lærepladser, og når den økonomiske aktivitet dæmpes, falder antallet af uddannelsespladser. Sammenhængen fremgår klart ved at gå tilbage i tiden og se

på forløbet ved større tilbagebeslag i økonomien.

Når ungdomsårgangene er store, ansætter virksomhederne mange lærlinge, og når ungdomsårgangene er små, tager virksomhederne få lærlinge ind. Det har i det mindste været sammenhængen indtil nu, hvor vi har to en halv bølge af ungdomsårgange at bygge på: de store ungdomsårgange i begyndelsen af henholdsvis 1960-erne og 1980-erne, og den lave ungdomsårgang omkring årtusindeskiftet.

Færre lærlinge ansættes, når lønomkostningerne er høje - lave omkostninger giver mange lærlinge. Tilgangsformindskelsen gennem 1970-erne faldt sammen med stigende omkostninger, i de gunstige år i 1980-erne blev omkostningerne holdt nede ved tilskud, mens tilgangen faldt drastisk efter afskaffelsen af tilskuddene i slutningen af 1980-erne. Lavkonjunkturen i begyndelsen og midten af 1990-erne med arbejdsløshed over 10 procent er ikke til at spore i lærlingetilgangen, men her blev omkostningerne også holdt nede med ekstraordinære tilskud.

3. Forklarede variables betydning for lærlingetilgangen

I det indledende afsnit blev der givet et overblik over udviklingen i forskellige forhold, der er afgørende for omfanget af lærlingeuddannelser, samt et indblik i samspillet mellem disse forhold. En nøjere vurdering af dette samspil forudsætter imidlertid en præcisering af de sammenhænge, der antages at gælde på området.

Opstilling af en formel model og udledning af relationer til at estimere sammenhænge på området er gennemført i appendiks A. Der fremkommer relationer, hvor lærlingetilgang og -beskæftigelse beskrives ved hjælp af konjunkturerne, ungdomsårgangenes størrelse samt omkostningerne ved lærlingebeskæftigelse.

Ved vurdering af resultaterne af estimationerne kan der stilles to spørgsmål. For det første, om man overhovedet kan spore nogen effekt fra de forklarende faktorer på lærlingetilgang og -beskæftigelse. I bekræftende fald stilles spørgsmålet, hvor kraftig virkningen er. Sådanne undersøgelser kan foretages på flere måder, og det er også tilfældet her, hvor to forskellige fremgangsmåder er afprøvet. Når man gør det, er det bl.a. for at undersøge, om sammenhænge er robuste over for forskellige fremgangsmåder. Man kan ikke forvente at få nøjagtigt de samme resultater, men sådanne øvelser kan give et fingerpeg om størrelsesordenen af resultaterne ændrer sig.

En hovedkonklusion fra de forskellige forsøg på estimationer er, at alle tre faktorer har en mærkbar betydning for lærlingebeskæftigelsen. Næsten uanset hvordan man vrider tallene, bliver resultatet, at alle tre faktorer har betydning. Men størrelsen varierer med fremgangsmåden. I Albæk (1992) blev der foretaget estimationer på opdaterede data, og der blev gennemført visse justeringer i specifikationerne. Der er visse forskelle mellem de resultater, der præsenteres i det følgende, og resultaterne i Albæk (1988) og (1992), men størrelsesordenen af de forskellige elasticiteter er nogenlunde den samme.

Resultatet af estimationerne er såkaldte elasticiteter, som angiver, hvor meget en procents ændring i en forklarende variabel ændrer lærlingetilgang og -beskæftigelse. Et overblik over resultaterne i appendiks A fremgår af tabel 2.

Tabel 2. Forklarende faktorerers påvirkning af lærlingetilgangen, elasticiteter på kort og langt sigt.

<i>Forklarende faktorer:</i>	Niveauregression		Ratioregression	
	Kort sigt	Langt sigt	Kort sigt	Langt sigt
Nationalprodukt	1,400	1,000	-	-
Omkostninger (løn)	-0,487	-1,050	-0,320	-1,241
Ungdomsårgang	0,348	1,252	0,285	1,093
Trend (tiden)	0,005	0,018	0,005	0,019

Kilde: Appendiks A.

Konjunkturerne er målt ved udviklingen i nationalproduktet, og resultatet af estimationerne er en elasticitet på 1,4 på kort sigt. En forøgelse i nationalproduktet på én procent forøger således lærlingetilgangen med lidt mere end én procent inden for et år. På langt sigt er elasticiteten bundet til én.

For omkostningernes vedkommende giver den ene relation en langsigtselasticitet på ca. 1,1, hvilket vil sige, at en formindskelse af omkostningerne på en procent giver en forøgelse af lærlingetilgang og beskæftigelse på 1,1 procent, mens den anden relation giver en langsigtselasticitet på 1,2. Der er altså ingen nævneværdig forskel mellem de to fremgangsmåder. Til sammenligning var resultaterne i de foretrukne relationer i Albæk (1992) henholdsvis 1 og 0,5.

Man kan forsøge at sammenligne resultaterne med undersøgelser for andre lande med henblik på at vurdere,

om resultaterne er plausible, men det har kun i begrænset omfang været muligt at finde tilsvarende undersøgelser for andre lande. I sin analyse af tilgangen af lærlinge i de britiske "engineering industries" opnår Stevens (1994) elasticiteter i omegnen af én, men har visse problemer med signifikans.

En interessant, men samtidigt også problematisk variabel, er ungdomsårgangene. Vi har for øjeblikket lave ungdomsårgange, og står i det kommende årti over for et stigende antal unge mennesker, som kommer ud på arbejdsmarkedet. Spørgsmålet er, om man kan forvente, at dette skaber problemer på lærepladsområdet. Langsigtselasticiteten i begge relation giver næsten det samme, den ene ligger på 1,3 og den anden på 1,1, hvilket vil sige, at en forøgelse af ungdomsårgangene med én procent trækker lærlingetilgangen op med lidt mere end én procent.

Dette resultat svarer på sin vis til det indtryk man får ved at sammenligne graferne over tilgang og ungdomsårgangenes størrelse i henholdsvis figur 1 og figur 2 i forrige afsnit. For en økonom er der imidlertid den ubehagelighed, at man gerne skulle kunne redegøre for den økonomiske mekanisme, som genererer sammenhængen mellem de to variable. I denne sammenhæng er det ganske besværligt. Det kan nævnes, at medtagelse af udbudsvariable i aldersbetingede estimationer af beskæftigelsen er almindelige i amerikanske undersøgelser, men at udbudsvariablen sjældent kommenteres. Det er en nærliggende tanke at sammenligne ungdomsårgange med effekterne af ændringer i udbuddet af arbejdskraft. De fleste økonomer har den opfattelse, at øget arbejdsudbud primært giver sig udslag i øget beskæftigelse og kun i mindre udstrækning i øget arbejdsløshed, men denne sammenhæng bygger på en velbeskrevet økonomisk mekanisme, nemlig at øget arbejdsudbud og arbejdsløshed giver et lønpres i nedadgående retning, som resulterer i større beskæftigelse. Denne mekanisme må skønnes kun i begrænset omfang at gøre sig gældende på lærlingeområdet, idet minimumslønnen er fastlagt ved overenskomsterne og udstrakt til det ikke overenskomstdækkede arbejdsmarked ved lovgivning.

Endelig viser elasticiteten til trenden (tiden), at lærlingetilgangen er vokset med lidt under 2 procent om året, når der er taget højde for de øvrige forklarende faktorerers påvirkning af tilgangen. Dette skal forstås som en beskrivelse af den meget gunstige udvikling på lærepladsområdet, som er fremgået i det forrige. Man kan ikke forvente, at udviklingen af sig selv forsætter i samme opadgående takt fremover (alene af den grund, at der visse grænser for, hvor meget tilgangen kan vokse).

Vedrørende anvendelsen af regressionsresultaterne er det især ungdomsårgangene og omkostningerne, der

er relevant. Hvor væsentlig lærepladsområdet end måtte synes, bestemmes den økonomiske udvikling og politik af mere overordnede forhold.

For ungdomsårgangenes vedkommende kan det konkluderes, at der ikke er nogen grund til at forvente, at de stigende ungdomsårgange i det næste årti i sig selv vil skabe problemer på lærepladsområdet. Ud fra estimationsresultaterne er det mest plausible, at tilgangen til lærlingeuddannelserne vil vokse med ungdomsårgangene i en sådan takt, at der er en uændret andel af ungdomsårgang, som gennemfører en lærlingeuddannelse. Spørgsmålet er, om man er tilfreds med den nuværende andel af en ungdomsårgang, som tager en lærlingeuddannelse.

En formindskelse af omkostningerne vil kunne afhjælpe mangelen på lærepladser. Der er usikkerhed om den nøjagtige størrelse af effekten, men ingen tvivl om retningen.

4. Løsningsmuligheder på lærepladsproblemet

Før der ses på løsningsmulighederne er det måske hensigtsmæssigt at se lidt nærmere på behovet for at iværksætte løsninger på et utilstrækkeligt antal lærepladser. Der er flere forskellige indfaldsvinkler til denne problemstilling.

Gennem adskillige år er presset for at finde løsninger kommet fra de mange unge, som har gennemført første del af en lærlingeuddannelse på skolerne, men som ikke efterfølgende har kunnet opnå plads hos en arbejdsgiver. På det seneste er det omkostningsudviklingen i forbindelse med den praktikpladskompenserende undervisning, som har gjort det påkrævet at overveje alternative løsningsmuligheder.

Imidlertid er det værd at fremhæve forbindelsen til en bredere debat om udviklingen på det danske arbejdsmarked i de senere år. Et tema i Det økonomiske Råds rapporter har været, at manglende uddannelse indebærer en ganske stor risiko for arbejdsløshed, og at en ekstra uddannelsesindsats også burde ses i dette perspektiv. I Albæk m.fl. (1992) blev det fremhævet, at netop lærlingeuddannelserne er et vigtigt element i en sådan indsats, idet disse uddannelser må anses for at være attraktive for de grupper, som for indeværende ikke får en erhvervsuddannelse. Derimod spiller kapaciteten på visse attraktive videregående uddannelser næppe den store rolle i denne forbindelse. En forøget optagelseskapacitet på lærlingeuddannelserne må så-

ledes ses som et afgørende element i at formindske den andel af en ungdomsårgang, som ikke får en erhvervsuddannelse. Set i et indkomstfordelingsperspektiv giver en øget andel af unge med erhvervsuddannelse mulighed for en mere jævn indkomstfordeling i fremtiden.

En række muligheder har indgået i debatten om lærepladser, og disse gennemgås i det følgende. Der er ikke tale om nogen komplet diskussion, idet nogle af mulighederne ikke har været tillagt større vægt på det seneste. For en mere indgående diskussion af de forskellige alternativer henvises til Albæk (1988).

4.1 Henstillinger og kampagner

I foråret 1990 blev det vedtaget, at der skulle oprettes skolepraktik finansieret af arbejdsgiverne, hvis de ikke inden efteråret havde oprettet det tilstrækkelige antal praktikpladser. Vedtagelsen blev efterfulgt af omfattende kampagner og henstillinger fra arbejdsgiverorganisationerne til deres medlemmer om at tage flere lærlinge og praktikanter. Aviserne var fyldt med annoncer med billeder af håbefulde unge mennesker i forgrunden og myndige mestre med bagerhuer og slagterhatte i baggrunden. Der var tale om en kampagne af størst tænkelig skala med opbakning fra alle autoriteter på området.

Når man efterfølgende gør udviklingen op, kan man konstatere, at kampagnen synes at have haft en begrænset effekt. Der var en vækst i tilgangstallet fra 1989 til 1990 af størrelsesordenen 400 lærlinge, og denne forøgelse havde som bekendt ikke en tilstrækkelig størrelsesorden til at undgå indførelsen af skolepraktikken. Dette tyder på, at kampagner og henstillinger nok kan have en midlertidig effekt, men at man ikke kan bero på dette middel i en ordning, som skal være af mere varig karakter.

4.2 Skolepraktik

Med "Lov om tilvejebringelse af lære- og praktikpladser" blev der åbnet mulighed for, at skoleuddannelse kan erstatte praktikophold, også kaldet skolepraktik. Det er ikke noget, man var særlig glad for, og i lovbetænkningerne blev det nævnt som en nødløsning. Det er også bestemt, at eleverne har pligt til at forlade skolepraktikken, hvis de får anvist en praktikplads.

Der er både problemer af pædagogisk og økonomisk karakter ved skolepraktik. De økonomiske består især i omkostningsproblemet. Omkostningerne ved skolepraktik består dels af udgifter til lokaler, maskiner, ma-

terialer, lærerlønninger m.m., og det er forholdsvis dyrt sammenlignet med andre uddannelser. At lære en murerlærling at lægge mursten er ikke auditorieundervisning, men kræver en mere intensiv undervisning. Hertil kommer udgifterne til elevernes indkomst, enten i form af SU eller en anden aflønning. Opgørelser over omkostningerne til skolepraktik viser da også, at de overstiger omkostningerne ved mange universitetsstudier.

Under et læreforhold afholder virksomhederne udgifterne, også til lønnen, og kun under skoleophold i læreperioden påføres det offentlige udgifter til drift og lønrefusion til arbejdsgiverne. Udgifterne til skolepraktik er derfor langt større end udgifterne under et læreforhold hos en arbejdsgiver, og det synes derfor en god forretning at lade arbejdsgiverne stå for uddannelsen mod at betale en del af udgifterne. I forvejen dækker det offentlige størstedelen af udgifterne til forskellige former for uddannelse i det danske samfund, så hvorfor ikke dække en del af udgifterne til den uddannelsesaktivitet, der foregår i private virksomheder.

4.3 Kvoteordning

Kvotering går ud på, at virksomhederne pålægges at ansætte et antal lærlinge, afhængigt af den enkelte virksomheds størrelse. For øjeblikket er kontrakten frivillig: arbejdsgiveren vil gerne beskæftige eleven, og eleven vil gerne ansættes. Ved kvoteringen tvinges arbejdsgiveren til at beskæftige et ungt menneske, også i det tilfælde, hvor han eller hun helst er fri for det. Det er oplagt, at dette kan betyde, at ordningen ikke kommer til at fungere på en rimelig måde.

Hertil kommer, at kvoteringen ikke er gratis, selvom udgifterne ikke står opført i de offentlige budgetter. Arbejdsgiverne påføres udgifter, og det synes mere oplagt at inddrage disse udgifter via en beskatning af de mere vrangvillige og udbetale beløbet til de arbejdsgivere, som gerne vil beskæftige lærlinge.

Endvidere risikerer kvoteringer let at få karakter af et mekanisk instrument. Arbejdsgiverne har været så god at ansætte f.eks. én lærling for hver tiende ansat, uanset om virksomheden er egnet til at uddanne lærlinge og uanset om der også efterfølgende er behov for den type af lærlinge, som virksomheden kan uddanne.

Fra tid til anden er kvoteringer blevet nævnt i debatten som en mulighed for at få langtidsledige beskæftiget i private virksomheder. Det kan fremføres, at argumenterne for kvotering på lærlingeområdet synes

svagere, idet der her er en ganske betydelig fleksibilitet i beskæftigelsen, som gennemgået i det forrige. Tilgangen og beskæftigelsen har varieret betydeligt over tid, og har været betydeligt højere, end den er for øjeblikket - spørgsmålet er, hvordan man påvirker virksomhederne til at komme op på et tidligere kendt niveau.

4.4 *Løntilskud og indkomspolitik*

Den sidste mulighed er løntilskud og løntilbageholdenhed. Set fra den enkelte arbejdsgivers synsvinkel virker løntilskud og løntilbageholdenhed ens: omkostningerne ved beskæftigelse af en lærling eller elev falder. Spørgsmålet er så, om lærlingetilgangen stiger, når lønomkostningerne falder. I dette skrift er der præsenteret nogle argumenter for, at der foreligger en sådan sammenhæng, og synspunktet burde egentlig være ukontroversielt.

Ikke mindst fra borgerlig side har man peget på de høje ungdomslønninger som en væsentlig forklaring på ungdomsarbejdsløsheden og foreslået introduktionsløn indført som middel til at hjælpe de unge over lønhoppet ved 18-årsgrænsen. Men hvis lavere omkostninger betyder, at arbejdsgiverne tager flere unge ufaglærte ind, så må de jo også tage flere lærlinge ind, hvis lærlingene bliver billigere at beskæftige - problemstillingen er helt ens. Det tidligere løntilskud til ekstra beskæftigelse af lærlinge formindskede omkostningerne ved lærlingebeskæftigelse, og afskaffelsen af tilskuddet har derfor betydet, at mange unge ikke har fået den uddannelse, de ønskede sig.

Løntilskuddene blev indført i slutningen af 1970-erne, hvor socialdemokraterne var ved regeringsmagten. Siden er der alene i den permanente tilskudsordning udbetalt næsten 20 mia. kr. i løbende priser i tilskud til beskæftigelse af lærlinge, og hertil kommer beløbene til de ekstraordinære tilskud, der har været iværksat i perioder med behov for en særlig indsats. Men hvis løntilskud virker, så virker løntilbageholdenhed også, og overenskomstafslutninger med høje lønstigninger til lærlinge må derfor have formindsket uddannelsesmulighederne.

Der burde således være bred opbakning bag det synspunkt, at omkostningsformindskelse kan afhjælpe lærepladsmangelen, men de ubehageligheder, der er forbundet med midlerne til gennemførelse af en omkostningsreduktion, gør en tøven forståelig. Løntilskud til en så stor gruppe på arbejdsmarkedet er en dyr foreteelse, og reduktion af lønningerne for personer, der sammenlignet med andre på arbejdspladsen har for-

holdsvis lave indkomster, kan næppe forventes at være populær.

Hovedproblemet ved at formindske omkostningerne alene ved at yde løntilskud er, at tilskuddet løber op i ganske store summer. Således svarede udgifterne til løntilskud til lærlinge i midten af 1980-erne rundt regnet til halvdelen af udgifterne ved at drive alle landets universiteter.

Hertil kommer, at det ikke er sikkert, at lærlingelønnen holder sig i ro efter indførelsen af et sådant tilskud. Som det fremgik af afsnit 2, er lønningerne til lærlinge vokset betragteligt siden man begyndte at udbetale tilskud i slutningen af 1970-erne. Man kan på ingen måde udelukke, at indførelse af tilskud til lærlinge påvirker løndannelsen for denne gruppe på arbejdsmarkedet. Faktisk er det netop en hovedtankegang i nyere økonomisk litteratur, at man i en økonomi med kollektiv løndannelse bør forsøge at tage højde for, hvordan løndannelsen påvirkes af forskellige indgreb.

Et resultat er, at hvis fagforeningerne har en målsætning om en lærlingebeskæftigelse af en vis størrelse, og fagforeningerne samtidig har kontrol over lønningerne, så vil tilskud ikke have nogen betydning for beskæftigelsen. Tankegangen er følgende: Fagforeningen vælger en lønsats, så der set fra dennes synspunkt er en optimal kombination mellem beskæftigelse af voksne og lærlinge. Statsmagten har imidlertid den opfattelse, at lærlingebeskæftigelsen er for lille, og giver derfor et subsidie til beskæftigelse af lærlinge. Resultatet bliver, at virksomhederne ansætter relativt flere lærlinge og relativt færre af fagforeningens medlemmer. Ud fra fagforeningens synspunkt er dette inoptimalt, og den genopretter ligevægten ved at lade lærlingenes løn stige svarende til beskæftigelsessubsidiet. Det er værd at fremhæve, at hele tankegangen forudsætter, at fagforeningen er glad for lærlinge, ellers kunne den jo blot lade lønnen stige så meget, at de slet ikke blev ansat. I Albæk (2004) er der opstillet en formel model, som giver de beskrevne resultater.

Hvor meget der er om en sådan tankegang, er svært at sige, og der kan diskuteres for og imod. Imidlertid må det anses for betænkeligt at indføre en ordning, hvor lønforhøjelser aftalt ved overenskomstforhandlinger finansieres af statskassen. Dette gælder uanset hvordan finansieringen af tilskuddene udformes.

Hvis omkostningerne ved beskæftigelse af lærlinge skal sænkes, er formindskelse i lønningerne det eneste alternativ til tilskud. Et argument imod dette er, at lærlingelønnen altså stadig ligger en del under lønnen til andre arbejdere. Spørgsmålet er imidlertid, hvem man skal sammenligne med. Hvis man sammenligner med andre uddannelsessøgende, er lærlinge og elever forholdsvis godt stillede. Aflønningen er noget højere end

SU. Når lærepladsen først er fundet, og prøvetiden overstået, er der rimelig stor sikkerhed for gennemførelse. Uddannelsestiden med lav indkomst er forholdsvis kort: gennemsnittet for lærekontrakten ligger på 2½-3 år.

Et andet argument mod formindskelse af lærlingelønningerne er, at dette vil formindske incitamentet til at tage en uddannelse. Dette er et tema, som har haft en vis placering i den arbejdsmarkedspolitiske debat. Der er imidlertid flere argumenter imod den tanke, at omfanget af lærlingeuddannelserne skulle være begrænset som følge af manglende incitament til at tage en sådan uddannelse. For det første er der en ganske stor kø af unge, som ikke kan få en plads. For det andet ville forhøjelser af lærlingelønningerne udløse en større tilgang, hvis det er udbuddet af unge, der er begrænsningen, og ikke virksomhedernes efterspørgsel, og dette synes ikke at være tilfældet. For det tredje er det tilsyneladende ikke de unges egen opfattelse. I en undersøgelse foretaget af Amtskommunernes og Kommunernes Forskningsinstitut (1990, p. 45), blev de unge spurgt, om de ville tage en plads, hvis lønnen var 15 pct. lavere. To tredjedele svarede ja, både blandt dem, som havde fået, og blandt dem som stadig søgte.

5. Konklusion

Det overordnede billede af udviklingen på lærlingeområdet op mod årtusindeskiftet er meget positivt. Over en årrække har andelen af en ungdomsårgang, som begynder på en lærlingeuddannelse, holdt sig på et niveau på omkring 45 pct. To gange tidligere har der været en tilgang til lærlingeuddannelserne på det niveau, men det var kun for et par enkelte år, og ikke for en længere periode.

Et problem, som har udviklet sig betydeligt på det seneste, er den høje alder for lærlingene: gennemsnitsalderen ved færdiggørelse af en uddannelse som faglært arbejder er tilsyneladende tæt på de 25 år. Det svarer til den alder, som en god del af kandidaterne fra universitet burde have, hvis der var et rimeligt effektivt gennemløb på dette område. En akademiker har imidlertid et normeret uddannelsesforløb på 8 år efter folkeskolen, og det er jo ikke tilfældet for en lærling.

Når op mod halvdelen af en ungdomsårgang gennemløber en lærlingeuddannelse, indebærer den sene alder som færdiguddannet et betydeligt produktionstab for samfundet – det antal år, hvor investeringen i lærlingeuddannelsen giver afkast, bliver mindre. Det må derfor være væsentligt at overveje initiativer, som kan

bremse væksten i lærlingenes alder, og helst føre den tilbage til et tidligere kendt niveau. Dette gælder også af hensyn til at forbedre mulighederne for at skaffe flere lærepladser: det er lettere at holde indkomstniveauet lavt for en ung under 20 år i forhold til en 25-årig, og dermed spare på både lønninger og offentlige tilskud.

Fra 2001 til 2002 indtraf en betragtelig tilbagegang i tilgangen af lærlinge på 5 procentpoint, som reducerede andelen af en ungdomsårgang, der begynder en lærlingeuddannelse, fra 46 til 41 procent. De foreliggende opgørelser angiver, at der er indtruffet en yderligere reduktion siden 2002.

Det noteres, at de indgreb, som Regeringen har gennemført i samarbejde med forligspartierne på området, Det Radikale Venstre og Dansk Folkeparti, næppe kan anses for tilstrækkelige. Hovedelementerne er en forbedring af incitamentsstrukturen på området, således at elever i skolepraktik ikke mere får den samme løn som elever, der har opnået en ordinær læreplads. Endvidere er det aftalt at begrænse omfanget af pladser på skolepraktik, men dette indgreb er jo ikke noget, som i sig selv skaber flere uddannelsespladser til de unge.

Det rejser spørgsmålet, om den aktuelle situation berettiger til et indgreb på området. Besvarelsen af spørgsmålet afhænger bl.a. af, hvor alvorligt man opfatter tilbagegangen i tilgangen af lærlinge. På den ene side kan man pege på, at de 41 procent faktisk stadig er pænt højt sammenlignet med tidligere. På den anden side ville det jo ikke gøre noget, at man forsøgte at holde sig oppe på de cirka 45 procent, når det nu er lykkedes at komme helt op på dette niveau. Det drejer sig faktisk om ganske mange unge mennesker, som ikke kan få den erhvervsuddannelse hos en arbejdsgiver, som de ønsker sig. De relevante ungdomsårgange ligger for øjeblikket på næsten 60.000, og de 5 procentpoint svarer derfor til ca. 3.000 unge, som ikke kan begynde på deres ønskede uddannelse. Og det er vel at mærke 3.000 per år i perioden, dykket på de 5 procentpoint varer.

Det forhold, at unge har svært ved at få en uddannelse som faglært arbejder, når de er så uheldige at skulle søge læreplads i en lavkonjunktur, er en indbygget inkonsistens i den type af samfundssystem, som vi finder os i.⁷ I det omfang man mener, at dette er et problem, er det værd at overveje, hvad man kan gøre ved det. I en lavkonjunktur skulle man synes, at det netop er en god idé at prøve at kompensere for de uddannel-

⁷ Dette forhold er da også blevet noteret med omhu af tilhængerne af et enhedsskolesystem, hvor erhvervsuddannelserne og gymnasieuddannelserne slås sammen i et undervisningssystem baseret på ren skoleundervisning, se især diskussionen hos Erik Jørgen Hansen (2003).

sespladser, som automatisk falder bort hos private arbejdsgivere, med mindre der foretages indgreb.

Overvejelserne om et eventuelt indgreb og doseringen af dette må selvsagt også afhænge af forventningerne til konjunkturudviklingen. Hvis den aktuelle afmatning i økonomien afhjælpes, vil dette have en gunstig effekt på lærlingetilgangen. I de senere år har økonomer udviklet en betydelig skepsis med hensyn til det hensigtsmæssige i at forsøge at regulere konjunkturerne ved hjælp af generelle finanspolitiske indgreb, men argumenterne for at være tilbageholdende med hensyn til indgreb kan næppe overføres til lærepladsområdet. Bortfaldet af lærepladser i lavkonjunkturerne er primært efterspørgselsbestemt, og det er f.eks. vanskeligt at se, hvordan indgreb til afhjælpning af dette skulle blokere for tilpasninger på udbudssiden, som kunne bidrage til forbedring af lærepladssituationen.

Ved gennemgangen af de forskellige løsningsmuligheder synes konklusionen at måtte være, at den mest oplagte metode til forbedring af lærepladssituationen er en formindskelse af arbejdsgivernes omkostninger ved beskæftigelse af lærlinge. At omkostningerne spiller en rolle for størrelsen af tilgangen af lærlinge synes at fremgå alene ved en sammenligning mellem de forskellige grafer i afsnit 2, men dette bekræftes også af forsøgene på at spore de nøjere sammenhænge mellem de størrelser, som påvirker lærlingetilgangen og lærlingebeskæftigelsen.

Omkostningsreduktion er en metode til at fremkalde flere lærlingepladser, som nu har en permanent status, og det må indebære, at beslutningstagerne på området har den opfattelse, at metoden virker. Det er endvidere en metode, der tidligere har været anvendt i forbindelse med særlige problemer for lærlingetilgangen. I den forbindelse noteres også, at det midlertidige tilskud blev gradvist reduceret ned til nul i takt med forbedringen på arbejdsmarkedet i slutningen af 1990-erne.

Ved de netop afsluttede overenskomstforhandlinger blev der desværre aftalt lønstigninger for lærlinge på 4,5 procent om året over en 3-årig periode. Det må skønnes at ligge noget over den forventede udvikling for andre arbejdere. Det er ikke enkelt at skønne over omkostningsudviklingen for andre arbejdere, men hvis den f.eks. holder sig på 3 procent om året, så vil lærlingelønningerne jo efter 3 år være steget med hele 4,5 procent i forhold til andre arbejdere. Konsekvensen er, at offentlige indgreb i form af løntilskud bliver endnu dyrere, end de ellers ville have været. Det er ikke klart for denne forfatter, hvad der er bevæggrunden hos arbejdsmarkedets parter for at forøge omkostningerne ved at beskæftige lærlinge i den nuværende situation med udbredt mangel på lærepladser. Som det er fremgået af gennemgangen af lønudviklingen, er det sats-

forhøjelser, som spiller den væsentligste rolle, og der ligger således et betydeligt ansvar for udviklingen på området hos arbejdsmarkedets parter.

Omkostningsreduktion kan ske ved en kombination af tre elementer:

- aflønningen af lærling i forhold til voksne arbejdere føres tilbage til et tidligere gældende niveau (hvilket ikke er relevant i den aktuelle situation, hvor overenskomsterne netop er afsluttede).
- indførelse af en SU-ordning til de grupper, der har særligt behov (som kun er relevant, hvis der foretages en reduktion af aflønningen).
- indførelse af ekstraordinære og midlertidige løntilskud.

Litteratur:

Albæk, K. 1988. *En økonomisk analyse af lære- og praktikpladsproblemet*. Licentiatafhandling. Økonomisk Institut, Københavns Universitet.

Albæk, K. 1992. Lære- og praktikpladsspørgsmålet. Redegørelse til Undervisningsministeriets udvalg vedrørende alternativer til praktikpladskompenserende undervisning. I *Rapport fra udvalget vedrørende alternativer til praktikpladskompenserende undervisning*, Bind II: Bilag, p. 1-52.

Albæk, K. 2004. The evolution of the education of apprentices in Denmark, 1931-2002. Paper prepared for the meeting of the European Association of Labour Economists in Lisbon, September 2004.

Albæk, K., E.S. Madsen, K. Pedersen. 1992. *Veje til fuld beskæftigelse*. I K. Albæk, m.fl. Kampen mod ledigheden. Spektrum. Rockwool Fondens priskonkurrence om en analyse af ledighedsproblemet i Danmark.

Amtskommunernes og Kommunernes Forskningsinstitut. 1990. *Manglen på lære- og praktikpladser*. København.

Arbejds- og Socialministeriets økonomisk-statistiske undersøgelser, nr. 9. Lærlingetilgangen 1935-1944 og Aarsagerne til dens bevægelse. Særtryk af Socialt tidsskrift.

Arbejdsministeriet, Indenrigsministeriet, Undervisningsministeriet. *Indsatsen mod ungdomsarbejdsløsheden*. Diverse årgange.

Arbejdsgivernes elevrefusion. *Årsberetning*. Diverse årgange.

Arbejdsdirektoratet. *Årsberetning*. Diverse årgange.

Danmarks statistik. *Befolkningens bevægelser*. Diverse årgange.

Danmarks statistik. *Statistikbanken*.

Danmarks statistik. *Statistiske efterretninger*. Diverse årgange.

Danmarks statistik. *Statistisk månedsoversigt*. Diverse årgange.

Dansk Arbejdsgiverforening. *Statistikken*. Diverse årgange.

Hansen, Erik Jørgen. 2003. *Uddannelsessystemerne i sociologisk perspektiv*. København.

Kærgård, Niels. 1991. *Økonomisk vækst. En økonometrisk analyse af Danmark 1970-1981*. København.

Stevens, Margaret. 1994. An investment model for the supply of training by employers. *Economic Journal*, 104, p. 556-70.

Appendiks A: Estimationsresultater for lærlingetilgangen⁸

Det teoretiske udgangspunkt

I det følgende formuleres en empirisk mode til beskrivelse af efterspørgselen efter lærlinge, hvorefter estimation af modellen gennemføres. Tidligere er der i Albæk (1992) gennemført analoge estimationsresultater for udviklingen i lærlingebeskæftigelsen.

Estimationerne tager teoretisk udgangspunkt i en variant af en to-faktor CES-produktionsfunktion, hvor beskæftigede lærlinge A^b og andre arbejdere N producerer output Q

$$Q = \left[\delta (e^{\mu t} N)^{-\rho} + (1 - \delta) (e^{\lambda t} A^b)^{-\rho} \right]^{-1/\rho}, \quad (1.1)$$

hvor t er tiden, μ og λ er faktorspecifikke tekniske fremskridt, δ angiver fordelingsparameteren, og substitutionselasticiteten er givet ved $\sigma = 1/(1 + \rho)$.

I ligevægt antages relationen mellem tilgang af lærlinge A og bestand af lærlinge A^b at kunne beskrives ved

$$A^b = A \exp(\alpha + \beta t), \quad (1.2)$$

hvor faktoren til A på højresiden repræsenterer den gennemsnitlige læretid.

Første ordens betingelsen for tilgangen af lærlinge resulterer i følgende ligning, der beskriver efterspørgselen efter lærlinge

$$\ln A = \sigma \ln(1 - \delta) - \alpha + \ln Q - \sigma \ln w_A^n + ((\sigma - 1)\lambda - \beta)t, \quad (1.3)$$

hvor w_A^n er lærlingenes realløn efter fradrag af tilskud. Anvendelse af en tilsvarende betingelse for voksne arbejdere resulterer i en ligning, der beskriver den relative efterspørgsel efter lærlinge

⁸ Tak til Heino B. Nielsen for nyttige kommentarer til de økonometriske aspekter af dette afsnit og til Henrik Hansen for diskussioner om emnet i forbindelse med et tidligere samarbejde på området.

$$\ln \frac{A}{N} = \sigma \ln \frac{1-\delta}{\delta} - \alpha - \sigma \ln \frac{w_A^n}{w_N} + ((\sigma-1)(\lambda-\mu) - \beta)t, \quad (1.4)$$

hvor w_N er reallønnen for andre arbejdere

Estimationsresultater

Ved estimation af førsteordensbetingelsen (1.3) indgår bruttonationalproduktet i faste priser som forklarende variabel, og lønnen til lærlinge er deflateret med den implicite BNP-deflator. Som forklarende variabel er endvidere medtaget af ungdomsårgangen, U . Ved estimation af aldersspecifik beskæftigelse er det en typisk procedure at inkludere størrelsen af befolkningen i de relevante aldersklasser. Ungdomsårgangen leaded én periode har den bedste forklaringskraft i regressionerne, og er derfor anvendt. Denne variabel er konstrueret af forfatteren, og årsagen til periodeforskydningen kan enten tilskrives målefejl ved konstruktionen (aldersbetingede overgangsfrekvenser er ikke observerede i perioden 1957-74), eller en tidsforskydning i effekten fra ungdomsårgangenes størrelse. Logaritmen til alle de nævnte variable er $I(1)$ variable ifølge Dickey-Fuller tests. En regression af A på Q , w_A^n , U og en trend giver residualer, som kan afvises at være $I(1)$. En regression af ændringerne i residualerne fra ligningen på ændringerne lagget én og tre perioder samt det laggede niveau af residualerne giver koefficienter, som accepteres at være forskellige fra nul på et 5 procents signifikansniveau med anvendelse af normalfordelingens kritiske værdier. Koefficienten til den laggede værdi af residualerne har en t-værdi på -4.54, og McKinnons 5 procents kritiske værdi for afvisning af nulhypotesen om tilstedeværelsen af en enhedsrod er -4.12 i dette tilfælde.

Den foretrukne fejlkorrektionsmodel for efterspørgselen på baggrund af førsteordensbetingelsen for efterspørgsel efter lærlinge er følgende:

$$\begin{aligned} \Delta \ln A = & -2.702 - 0.291 \ln(w_A^n)_{-1} - 0.278(\ln A - \ln Q)_{-1} + 0.348 \ln U_{-1} + 0.005t & (1.5) \\ & (1.284) \quad (0.115) & (0.103) & (0.140) & (0.003) \\ & + 0.487 \Delta \ln w_A^n + 0.242 \Delta \ln A_{-1} + 1.400 \Delta \ln Q + 0.323 D76 \\ & (0.111) & (0.095) & (0.451) & (0.072) \\ & R^2 = 0.661 \quad \hat{\sigma} = 0.060 \quad T = 1950 - 2002 \\ & F_{ar}(2, 42) = 2.674 \quad F_{arch}(1, 42) = 0.806 \quad \chi_{nd}^2(2) = 0.818 \end{aligned}$$

$$F_{he}(15, 28) = 0.764 \quad F_{RESET}(1, 43) = 5.375$$

Koefficienten til Q er restrikeret til én som en implikation af antagelsen om homogenitet af produktionsfunktionen (1.1), og denne restriktion accepteres på et 5 procents signifikans niveau i nivearegressionen. Alle koefficienterne er signifikant forskellige fra nul. Der er medtaget en række tests for misspecifikation, som men en enkelt undtagelse angiver, at fravær af problemer ikke kan forkastes. F_{ar} er et F-test for anden ordens autokorrelation, F_{arch} er et F-test for ingen autokorreleret betinget heteroskedasticitet, χ_{nd}^2 et chi i anden test for normalitet af residualerne, F_{he} et test for ingen heteroskedasticitet, og F_{RESET} er Ramseys test for misspecifikation. Sidstnævnte test angiver, at der er problemer med modelspecifikationen, men det er ikke tilfældet, hvis nationalproduktet indgår i ikke-restrikeret form.

Division af koefficienten til lønnen med koefficienten til fejlkorrektionsleddet giver en elasticitet på langt sigt på -1.050. Langsigtskoefficienten til ungdomsårgangen er estimeret til 1.252. Dette er lidt over det forventede, man skulle forvente en værdi på maksimalt én for betydningen for ungdomsårgangen, idet dette svarer til en procentvis forøgelse i lærlingebeskæftigelsen på samme omfang som ændringen i ungdomsårgangen. Som nævnt er antallet af små og store ungdomsårgange i data imidlertid begrænset. Dette indebærer, at begivenheder, som er specifikke for tidsperioderne med små og store ungdomsårgange kan influere på resultaterne i det omfang disse begivenheder ikke fanges fuldt ud af andre variable i ligningerne. Ifølge standardfejlen til U kan hypotesen om en langsigtskoefficient på én ikke forkastes.

Endvidere er der medtaget ændringer i variablene for at forbedre tilpasningen på kort sigt. Endelig er der medtaget en dummy, som beskriver den ekstraordinært høje vækst i lærlingetilgangen fra 1975 til 1976, og som det ikke er muligt at indfange med nogle af variablene i data. Inkluderingen har ingen væsentlig indflydelse på størrelsen af de estimerede koefficienter, men forbedrer ligningens statistiske egenskaber betydeligt.

En anden fremgangsmåde er at estimere efterspørgsel efter lærlinge relativt til andre arbejdere med udgangspunkt i ligning (1.4). Også inkluderet i denne regression er U/P , ungdomsårgangen relativt til befolkningen i alderen 20-64. Variablene kan ikke afvises at være $I(1)$ variable ifølge Dickey-Fuller tests. En regression af A/N på w_A^n/w_N , U/P og en trend giver residualer, som ikke kan afvises at være $I(1)$. En regression af ændringerne i residualerne på det laggede niveau af residualerne giver en t-værdi på -3.55 og

da McKinnons 5 procents kritiske værdi for afvisning af nulhypotesen om tilstedeværelsen af en enhedsrod er -3.78 i dette tilfælde, er variablene således ikke langt fra at kointegrere.

Det foretrukne resultat af en autoregressiv fordelt lag model er:

$$\ln \frac{A}{N} = -1.165 - 0.319 \ln \frac{w_A^n}{w_N} + 0.743 \ln \left(\frac{A}{N} \right)_{-1} + 0.005t + 0.281 \ln \left(\frac{U}{P} \right)_{-1} \quad (1.6)$$

(0.661) (0.118) (0.088) (0.002) (0.142)

$$+ 0.275 \Delta \ln \left(\frac{A}{N} \right)_{-1} + 0.327 D76$$

(0.107) (0.075)

$$R^2 = 0.908 \quad \hat{\sigma} = 0.0649 \quad T = 1950 - 2002$$

$$F_{ar}(2, 44) = 2.579 \quad F_{arch}(1, 44) = 0.694 \quad \chi_{nd}^2(2) = 0.561$$

$$F_{he}(11, 34) = 0.530 \quad F_{RESET}(1, 45) = 2.3330$$

Alle koefficienterne til de forklarende variable signifikant forskellige fra nul på et 5 procents niveau med anvendelse af de kritiske værdier fra normalfordelingen. Testene for misspecifikation angiver, at fravær af problemer ikke kan forkastes.

Regressionsligningen kan fortolkes som at lærlingetilgangen tilpasser sig en langtidsligevægt efter en "partial adjustment" mekanisme, hvor estimatet på tilpasningsparametren er én minus koefficienten til den laggede værdi af den afhængige variabel. Estimatet af lønelasticiteten er på langt sigt er således -1,241, mens effekten af ungdomsårgangen relativt til befolkningens størrelse er 1,093.

Appendiks B: Adgangsveje til de erhvervsfaglige uddannelser

Anden del af en erhvervsfaglig uddannelse kan tage forskellige former, som delvist afspejler den baggrund eleverne har. De senere år har udvist betydelige forskydninger i uddannelsesformerne, og disse forskydninger synes at have interesse vedrørende den førte politik på området.

Ifølge opgørelsen i tabel B1 begyndte 28 procent af eleverne i 1997 anden del af uddannelse efter allerede at have haft en aftale med en arbejdsgiver, da de begyndte første del af uddannelsen (EUD praktikvej), mens 49 procent først opnåede en kontrakt med en arbejdsgiver efter at have startet uddannelsen på første del med et skoleophold (EUD skolevej). De elever, som begyndte anden del med skolepraktik, udgjorde ifølge opgørelsen 3 procent af tilgangen, mens én procent var vokselever. Endelig begyndte 20 procent af eleverne anden del af en erhvervsuddannelse efter at have fuldført en uddannelse på et gymnasialt niveau, dvs. almen studentereksamen, HHX eller HTX.

Betegnelsen adgangsvej skal forstås på den måde, at lærlingene er opdelt efter den type af kontrakt, hvorved de begynder læreforholdet på anden del af uddannelse. F.eks. skal studenter, som begynder et læreforhold inden for HK-området, ikke på det grundlæggende skoleforløb, og nogle af lærlingene over 25 år har nogle særlige kontraktforhold, som giver anledning til betegnelsen vokseleveruddannelse.

Tabel B1: Tilgangen til de erhvervsfaglige uddannelsers anden del fordelt på adgangsveje, 1997-2002. Procent.

	1997	1998	1999	2000	2001	2002
EUD praktikvej	28	19	24	17	17	21
EUD skolevej	49	49	44	50	52	53
Skolepraktik	3	3	4	5	8	11
Vokseleveruddannelse	1	6	11	10	9	3
Gymnasial adgangsvej	20	23	17	19	14	12
I alt	100	100	100	100	100	100
Antal	30.136	29.174	30.045	29.221	30.166	27.615

Kilde: Statistikbanken.

Et bemærkelsesværdigt træk ved udviklingen er den kraftige reduktion i andelen af unge med studentereksamen, der begynder som elever i en virksomhed - der er næsten tale om en halvering fra 23 procent i 1998 til 12 procent i år 2002. Ifølge opgørelserne fra Statistikbanken kommer studenterne udelukkende i lære

inden for handels- og kontorområdet, og det kan beregnes, at de i 1998 skulle udgøre 56 procent af den samlede tilgang inden for handels og kontorområdet, mens de år 2002 udgjorde 36 procent af tilgangen.

Et andet væsentligt træk er andelen af voksenelever, som i løbet af to år vokser fra én procent op til 11 procent af den samlede tilgang i 1999. Andelen holder sig på 10 og 9 procent i de følgende år, hvorefter en drastisk reduktion ned til 3 procent indtræffer fra 2001 til 2002. Voksenelever er elever, som er fyldt 25 år ved indgåelsen af uddannelsesaftalen, og som er på en særlig ordning med gunstig aflønning og stort tilskud. Lønnen er fastlagt til den laveste løn for en ufaglært arbejder inden for området. Arbejdsgivernes elevrefusion udbetaler et forhøjet tilskud til arbejdsgiverne under skoleophold.

Hertil kommer, at arbejdsformidlingen kan yde et tilskud per time, som i 1999 udgjorde 35 kr. for voksne, der var beskæftigede ved uddannelsesaftalens indgåelse, og 40 kr. per time for voksne, der var ledige ved uddannelsesaftalens indgåelse (se AER's Årsberetning for 1999, side 17). Det gælder imidlertid, at der som udgangspunkt ikke kan ydes dette tilskud inden for uddannelsesområdet i den enkelte AF-region, hvor der elever i skolepraktik. Man kunne få den formodning, at baggrunden for det drastiske fald i tilgangen af voksenelever fra 2001 til 2002 er, at det øgede antal elever i skolepraktik har formindsket mulighederne for AF-regionerne for at yde tilskud til voksenelever. Der er imidlertid tale om visse registreringsproblemer på området, som er ved at blive udbedret, og det er derfor ikke helt klart for indeværende, hvordan udviklingen har været i antallet af voksenelever med forskellige typer af tilskud.

Ifølge tabel B1 var andelen af elever, der begynder anden del af uddannelsen i skolepraktik, helt oppe på 11 procent i 2002 sammenlignet med 5 procent i 2000. De sidste år i tabellen skulle give et retvisende billede af omfanget af elever, der begynder anden del på skolepraktik, mens der som nævnt synes der imidlertid at have været visse problemer med registreringen af eleverne i begyndelsen af opgørelsesperioden.

Appendiks C: Data

1. Lærepladser

Et hovedelement i undersøgelsen er en kvantificering af forskellige faktoreres påvirkning af lærlingetilgangen. I tidligere arbejder på området som Albæk (1992) blev lærlingebeskæftigelsen anvendt som afhængig variabel. En sådan analyse har også været gennemført i forbindelse med nærværende arbejde, og resultaterne afviger ikke nævneværdigt fra de rapporterede resultater.

Lærlingebeskæftigelsen dannes ud fra en beregningsmodel, som ud fra tilgangstallene samt skøn over uddannelsesperioder og frafaldshyppigheder danner bestandstal. Anvendelsen af beskæftigelsesopgørelserne er i nærværende arbejde alene anvendt til at beregne omfanget af tilskuddene. Beregningsmodellen omtales derfor ikke nærmere i denne sammenhæng, der henvises til Albæk (1988) og Albæk (1992).

Med undtagelse af de seneste år er tallene for tilgang af lærlinge hentet fra Statistiske Efterretninger (St. E.). Sideløbende med tilgangstallene offentliggjort i St. E. er der offentliggjort tilgangstal i Arbejdsdirektoratets årsberetninger. Ved overgangen til den CPR-nummer-baserede statistik i 1974 faldt forholdet mellem tilgangstallene i St. E. og årsberetningerne fra ca. 0.91 til ca. 0.86, og tilgangstallene fra St. E. er derfor korrejeret nedad med 5 pct. for perioden før 1974. Korrektionen har ingen nævneværdi betydning for regressionsresultaterne.

Det skal bemærkes, at Danmarks Statistik frem til 1961 nævner, at tallene i lærlingestatistikken "ikke kan angive omfanget af den senere tilgang af nyuddannet faglært arbejdskraft efter lærlingeforholdets udløb", mens det fra 1962 til 1973 nævnes, at dette ikke kan ske i fuldt omfang. Ud over frafaldsproblematikken tilskrives dette tre forhold. Først med lærlingeloven af 1958 blev der indført anmeldelsespligt for læreforhold indgået med unge over 18 år. Antallet af anmeldelser var imidlertid i begyndelsen relativt begrænset. Læreforhold mellem forældre og børn var undtaget fra såvel kontrakt- som anmeldelsespligt. Disse læreforhold indgår først fra den skolebaserede individualstatistik fra 1974. Det samme gælder lærlingeuddannelserne inden for forsvaret.

Oplysningerne fra Danmarks Statistik er suppleret med opgørelser fra Arbejdsdirektoratet og senere Arbejdsmarkedsstyrelsen, dels i årsberetningerne, og dels i de månedlige opgørelser fra ultimo 1981 over læ-

re- og praktikpladssøgende, samt oprettede og ubesatte pladser.

Fra 1997 og frem er der anvendt data fra Danmarks Statistiks databank. Fra 1999 og frem offentliggøres elevstatistikken på erhvervsuddannelsesområdet alene i denne form. Det noteres, at for året 1997 er der ikke ubetydelige afvigelser mellem opgørelserne i St. E. og databanken, men at sidstnævnte må skønnes at give det mest retvisende billede. Der medtages alene tilgang på 2.del af erhvervsuddannelserne (gruppe 35), hvilket indebærer, at elever, der starter grundforløbet via praktikvej, alene medtages, hvis de gennemfører grundforløbet og fortsætter på 2. del af erhvervsuddannelsen. Fra 1997 og frem er der endvidere fratrukket de elever, hvis indgangsvej er skolepraktik, hvilket ikke var muligt i opgørelserne fra St. E. I opgørelsen fra og med dette år ses der altså alene på de elever, der kommer i praktik hos arbejdsgivere. Der synes at have været visse problemer med opgørelsen over antallet af elever i skolepraktik, men disse problemer skulle være afhjulpet i opgørelserne de sidste år, således at niveauet for tilgangen nu skulle være retvisende. I det omfang elever i skolepraktik er medtaget i opgørelserne i begyndelsen af 1990-erne, er der altså tale om en overvurdering af tilgangen i denne periode og dermed også tale om en overvurdering af faldet i tilgangen gennem 1990-erne.

Fra 1998 og frem foreligger en alternativ opgørelse over antallet af lærepladser, nemlig undervisningsministeriets opgørelse over indgåede aftaler med arbejdsgiverne. Opgørelsen omfatter således også de elever, som begynder på skolepraktik, men som efterfølgende opnår aftale med en arbejdsgiver. Disse elever er ikke inkluderet i den opgørelse over elevtallet, som er valgt til analysen i denne fremstilling. Ifølge AERs årsrapport for 2001, side 25 gælder det: ”Ca. 45 pct. af SKP-eleverne opnår en restlæreaftale, og denne andel synes nogenlunde konstant”. Det har derfor været overvejet at justere data i nærværende analyse, således at f.eks. halvdelen af tilgangen af skolepraktikanter blev tillagt tallene for tilgang. På grund af den tidsmæssige udvikling i de to serier er en sådan korrektion imidlertid ikke gennemført. Det er ganske vist således, at Danmarks Statistiks tal, som opgjort i dette indlæg, ligger på 90 procent af tallene fra undervisningsministeriet, hvor en del af niveauforskellen må formodes at kunne tilskrives skolepraktikanter overgang til læreforhold. Nedgangen i tilgangen under den seneste lavkonjunktur beløber sig imidlertid til 19 procent fra 1998 til 2002 ifølge undervisningsministeriets opgørelse, mens nedgangen i nærværende opgørelse er på 13 procent. En korrektion for skolepraktikanter overgang til læreforhold ville således gøre forskellen i den tidsmæssige udvikling i nedgangen mellem de to opgørelser endnu større.

Opgørelser over antallet af uddannede studenter, HF-ere og kursusstudenter for 1933-66 er hentet fra Stati-

stisk Årbog, mens senere oplysninger kommer fra St. E. For årene 1967-73 er der tale om supplement med beståelsesfrekvenser hentet fra "Statistik for gymnasieskolen", diverse årgange, Undervisningsministeriet.

2. Lønninger og tilskud

For årene 1939-41 stammer lærlingelønningerne fra Arbejds- og Socialministeriets økonomisk-statistiske undersøgelse nr. 9, mens lønningerne for voksne arbejdere er fra St. E. Fra 1949 og frem er gennemsnitslønninger for lærlinge og voksne arbejdere hentet fra Dansk Arbejdsgiverforenings statistikker. Lærlingelønningerne blev offentliggjort i *Statistikken* for ét kvartal i året i kategorien "gennemsnitsfortjeneste tilsammen", og er sammenholdt med den tilsvarende opgørelse for samtlige arbejdere. Fra og med 1993 er kilden *StrukturStatistik*, hvor lønningerne opgøres på årsbasis. For lærlinge er anvendt opgørelsen for "elever" for kategorien "smalfortjeneste", som er sammenlignet med "smalfortjeneste" for arbejdere.

Der synes at være visse problemer med at sammenholde opgørelserne om lønninger før og efter overgangen til den ny statistik i 1993. Med den valgte opgørelse var væksten i arbejderlønningerne fra 1992 til 1993 således 4,2 pct., mens væksten i lærlingelønningerne udgjorde hele 14,1 pct., svarende til en forøgelse i lærlingelønningerne relativt til voksenlønningerne på 4,2 procentpoint. Der er således tale om en ganske voldsom vækst i de relative lærlingelønninger ved overgangen til den ny statistik. Det kan imidlertid ikke udelukkes, at væksten afspejler ændringer i aflønningen, idet der tidligere har været vækstrater af samme niveau: den relative vækst i lærlingelønningerne var således på 5,0 procentpoint i 1972-73 og på 3,8 procentpoint i både 1968-69 og 1970-71. Væksten i senere overenskomster er lavere, nemlig 2,0 procentpoint for 1986-87, 0,3 point for 1988-89 og 1,1 procentpoint for 1990-91. Selv om der blev indgået overenskomster i 1993 må formodningen være, at en del af væksten 1992-93 kan tilskrives omlægningen i den statistiske opgørelse. Et skøn over andelen af væksten i de relative lærlingelønninger, der kan tilskrives omlægningen af statistikken, kan eventuelt foretages, i det omfang det er muligt at gå ind i satserne for de enkelte overenskomster.

Et andet forhold, der kan give anledning til en overvurdering af væksten i lærlingelønningerne er tilkomsten af "voksenelever" over 25 år, for hvem der i mange overenskomster er indført minimumsløn, der ligger noget over minimumslønnen for ungelever. Ifølge temaartiklen om elevlønninger i *StrukturStatistik* for 2000 ligger gennemsnitslønnen for voksnelever 45 pct. over gennemsnitslønnen for ungelever, når der anvendes et uvejlet gennemsnit for fremstillingsvirksomhed, bygge- og anlægsvirksomhed og servicepræge-

de erhverv. Andelen af vokselever er opgjort til 16,4 pct., og gennemsnitslønnen for voksen- og ungelever til sammen må således ligge knap 8 pct. over gennemsnitslønnen for ungelever, svarende til en forøgelse i den relative lærlingeløn på ca. 4 procentpoint, idet lærlingelønnen udgør ca. halvdelen af lønnen for voksne arbejdere. En ukendt del af den relativt høje løn for vokselever kan tilskrives, at ”Elever på højt kvalifikationsniveau er i mange tilfælde praktikanter, som arbejder i virksomhederne i en kortere periode som led i en uddannelse til f.eks. ingeniør eller journalist”, *StrukturStatistik* (2000), p. 20. Endvidere oplyses, at kategorien også indeholder ”... såkaldte trainees. Det er typisk personer med en teoretisk uddannelse,”. Selv om antallet af akademikere i kategorien ”vokselever” er begrænset, kan gennemsnitslønnen godt påvirkes mærkbart som følge af den relativt høje timeløn for denne kategori.

Hvad angår udviklingen i omfanget af vokselever kan nævnes observationen fra temaartiklen om vokselever i AER's *Årsberetning* (1999), p. 15: ”I 1998 udgjorde de 11 pct. af alle nye elever på erhvervsuddannelserne mod 3 pct. i 1995.”

Tilskud til lærlinges skoleophold stammer fra Arbejdsgivernes Elevrefusions beretninger og regnskab, 1977 og frem. Udbetalte beløb er endvidere hentet fra "Indsatsen mod ungdomsarbejdsløsheden", diverse årgange (Arbejdsministeriet m.fl.). Tilskuddet på 15.000 kr. i 1978 og 16.000 kr. i 1979-1981 finansieret efter lov 488 indgår som et intramarginalt tilskud, og det samme gælder tilskuddet på 30.000 kr. fra 1983. Fra 1. januar 1993 blev der indført et tilskud til ansættelse af elever, der fra 1. juli 1992 påbegyndte en praktikuddannelse. Tilskuddet udgjorde 20.000 kr. per elev for 1993, 16.000 kr. for 1994 og 1995, samt 12.000 kr. for elever, der blev ansat i 1996. Fra 1997 er der indført et permanent tilskud på 12.000 kr. til særlige områder, men dette er af begrænset omfang og derfor ikke medtaget i beregningerne.

3. Beskæftigelse, arbejdsløshed, nationalprodukt og pristal.

Beskæftigelse, bruttonationalprodukt, pristal og arbejdstid: ADAM-databanken for perioden 1966-2002. For nationalproduktets og pristallets vedkommende er der justeret for de seneste skøn i Nyt fra Danmarks Statistik, nr. 532 af 19. december 2003. Serierne er ført tilbage til 1948 ved sammenkædning med opgørelserne og BFI og implicit BFI deflator i Kærgård (1991). For de øvrige series vedkommende er der sket en sammenkædning med opgørelserne i Albæk (1988).

4. Befolkningen

Befolkningen 15-64 år: Befolkningens bevægelser. Unge 14-19 år på etårs aldersklasser: Beregninger udleveret af Danmarks Statistik for 1930-1959. Befolkningens bevægelser for 1960-1982. Befolkningsprognose udleveret af Danmarks Statistik for 1983 og frem. Seneste opdateringer er foretaget på grundlag af opgørelser og befolkningsprognose fra Danmarks Statistiks Statistikbanken.

Der beregnes en standardungdomsårgang, som tilsigter at afspejle ungdomsårgangenes størrelse på de alderstrin, hvor en lærlingeuddannelse påbegyndes. Udgangspunktet er den relative fordeling på alder af tilgangen af lærlinge for udvalgte år, som angivet i tabel 1 i teksten, og ud fra disse opgørelser er der dannet skøn over fordelingen i de mellemliggende år ved interpolation. Der findes opgørelser i St. E. for året 1939 og igen for årene 1956 og 1957 (for sidstnævntes vedkommende er der korrigeret for den åbenlyse trykfejl i tabel 4, hvor intervallet for fødselsårene burde være 37-43 i stedet for 36-42). Herefter findes der igen opgørelser fra 1973-74.

BILAGSTABEL: Serier anvendt i regressionsanalyse. 1948-2002.

YEAR	A	N	WNP	WAP	SP	WANP	QP	PQ	U	POP
1948	17740	1644					19633	691	58414	
1949	16865	1664	293	62	0	62	21025	707	58833	2742800
1950	17913	1715	310	67	0	67	24016	755	59595	2756500
1951	17410	1714	344	75	0	75	26468	812	60555	2765000
1952	17532	1680	370	84	0	84	28430	853	61554	2774200
1953	19153	1710	377	84	0	84	29767	856	62528	2787700
1954	20553	1740	392	86	0	86	30663	867	63529	2805400
1955	19985	1725	409	88	0	88	31456	892	64894	2821000
1956	19096	1711	441	97	0	97	33601	933	67488	2833200
1957	21549	1713	463	103	0	103	36137	947	71270	2841800
1958	23104	1714	480	108	0	108	37198	963	75741	2860200
1959	28283	1768	521	116	0	116	40664	998	80491	2887900
1960	31482	1818	557	120	0	120	44290	1016	84176	2923400
1961	33736	1850	627	132	0	132	50150	1079	85903	2956700
1962	35582	1888	683	138	0	138	55014	1158	86014	2994400
1963	35211	1904	738	153	0	153	57840	1187	84454	3029500
1964	37544	1958	797	163	0	163	65547	1255	82028	3055000
1965	35918	1998	896	186	0	186	72871	1338	79369	3076400
1966	33073	1967	1004	205	0	205	78885	1428	77183	3093100
1967	29388	1970	1095	256	0	256	86894	1512	75832	3110100
1968	27389	1989	1225	289	0	289	96826	1616	75002	3126600
1969	26821	2036	1344	369	0	369	110386	1723	74894	3140500
1970	26625	2069	1503	388	0	388	122143	1859	74997	3159500
1971	23224	2073	1717	509	0	509	135254	2006	74719	3191983
1972	21664	2121	1890	552	0	552	155323	2204	74695	3201747
1973	20889	2152	2199	751	0	751	178155	2441	74699	3218074
1974	18469	2135	2633	870	0	870	199656	2773	74187	3232754
1975	17015	2111	3109	1068	0	1068	223381	3159	73697	3238233
1976	24924	2158	3477	1235	0	1235	259232	3445	73748	3239512
1977	24688	2157	3818	1396	0	1396	287957	3781	74361	3250835
1978	26894	2182	4184	1492	323	1169	321064	4141	75284	3265115
1979	30788	2218	4622	1726	401	1325	357313	4469	76604	3284988
1980	28817	2212	5064	1978	499	1479	385808	4854	78487	3305897
1981	28071	2184	5501	2287	578	1709	422403	5425	80417	3327669
1982	30440	2199	6051	2657	897	1760	482211	6024	82127	3350789
1983	30883	2210	6440	2918	927	1991	531728	6517	83181	3369223
1984	34928	2253	6739	2971	940	2031	583546	6898	82156	3381184
1985	39226	2315	7074	3065	915	2150	634018	7210	79528	3394339
1986	41528	2378	7415	3138	623	2515	685565	7488	77124	3404209
1987	35903	2392	8164	3619	662	2957	720942	7899	75880	3421016
1988	33570	2378	8641	3771	388	3383	748274	8261	75793	3436969
1989	30923	2371	8927	3925	411	3514	788600	8693	75709	3444534
1990	31284	2366	9195	4031	411	3620	825310	9011	74941	3454467
1991	33889	2353	9629	4331	450	3881	857652	9261	74050	3470809
1992	31652	2326	9902	4370	590	3780	887868	9529	73041	3483208
1993	32241	2294	10320	4987	1834	3153	900153	9661	71463	3494716
1994	30302	2296	10678	5293	1759	3534	965720	9827	69979	3506305
1995	32348	2349	10990	5594	1785	3809	1009756	10000	68932	3516145
1996	29888	2386	11331	5783	1637	4146	1060888	10248	67570	3535829
1997	29230	2432	11793	6042	1753	4289	1116300	10473	65535	3545187
1998	28251	2482	12146	6505	1074	5431	1155400	10579	63387	3551204
1999	28806	2518	12565	6804	1185	5619	1207700	10773	61529	3555467
2000	27846	2536	12994	6681	1283	5398	1279700	11101	60127	3558470
2001	27840	2555	13538	7035	1284	5751	1325500	11322	59302	3562871
2002	24528	2542	14095	7405	1490	5915	1360700	11506	59063	3568567

Forklaring:

YEAR	År
A	Lærlingetilgang
N	Voksenbeskæftigelse, 1000
WNP	Timeløn, ufaglærte arbejdere, nominelt, ører
WAP	Timeløn, lærlinge, nominelt, ører
SP	Tilskud til beskæftigelse af lærlinge, nominelt, ører
WANP	Timeløn, lærlinge, efter tilskud, nominelt, ører
QP	Bruttonationalprodukt i løbende priser, millioner kr.
PQ	Implicit BNP deflator (1995 = 10000)
U	Ungdomsårgang
POP	Befolkningen, 20-65 år