

## Fælles censorberetning 2023 for økonomi

Censorformand Finn Lauritzen

### 1. Indledning

Det landsdækkende Censorkorps for økonomi dækker økonomuddannelserne for Københavns Universitet (KU), Aarhus Universitet (AU), Syddansk Universitet (SDU), Aalborg Universitet (AAU) og Roskilde Universitet (RUC).

Uddannelses- og Forskningsministeriet godkendte i 2022 en ny samfundsøkonomisk uddannelse på Roskilde Universitetscenter, RUC. Den omfatter både en bacheloruddannelse og en kandidatuddannelse. Censorformandskabet har i dialog med RUC sagt ja til at levere censorer til økonomifagene på bachelordelen, som disciplinmæssigt er bred, og derfor også involverer andre censorkorps. Bachelordelen er startet i 2023. Formandskabet har i starten af 2024 udsendt en anmodning til alle censorerne om at erklære, hvorvidt censorerne er i stand til at censurere inden for to nye områder, som RUC har anmodet om inddrages som nye områder. Det er hhv. *makrofinans* og *økologisk økonomi*.

Kandidatdelen, som starter i 2025, vil udelukkende benytte censorer fra Censorkorpset for økonomi.

Formandskabet er også blevet spurgt om holdningen til, at censuren på CBS vedr. cand.oecon-uddannelsen her varetages af det erhvervsøkonomiske censorkorps. Uagtet at der er mange kvalificerede censorer på dette censorkorps har formandskabet tilkendegivet over for Uddannelsesministeriet, at det bør være det økonomiske censorkorps, der varetager censuropgaven på alle økonomistudier på alle danske universiteter, dvs. også på CBS.

### 2. Censor-it

I 2023 blev et nyt censor-it system taget i brug på alle universiteter. Det sikrer bedre end tidligere, at alle censorer regelmæssigt tilbydes censoropgaver på alle universiteter på tværs af landet. Censor-it-systemet spørger ved tildeling af alle censoropgaver et antal censorer (normalt 5), om de kan påtage sig opgaven. En algoritme sikrer, at kvalificerede censorer, der i længere tid ikke har censureret, bliver spurgt før andre. Det er ikke den, der svarer først blandt 5 udpegede censorer, der får opgaven, men hvis flere censorer svarer ja til en opgave, er det den censor, der tidligere har haft færrest opgaver, der tildeles den nye opgave.

Efter de tilbagemeldinger, formandskabet har fået fra såvel censorer som fra administrationerne på de 5 universiteter, er der tilfredshed med det nye censor-it system.

### 3. Kunstig intelligens

Det seneste år er der opstået en debat om anvendelsen af kunstig intelligens, AI, bl.a. i forbindelse med eksaminer – også på universiteterne. AI-systemerne har udviklet sig hurtigt og kan i mange tilfælde svare forbløffende godt, også på komplekse spørgsmål som dem, der typisk indgår i eksaminer på økonomistudierne.

Denne udvikling giver helt nye muligheder for eksamenssnyd, som ikke kan fanges med de traditionelle værktøjer til at afdække, om dele af en

besvarelse er kopieret fra andre og således er udtryk for plagiat. Det gør det naturligt både at sikre, at eksaminer gennemføres uden internetadgang, men også, at spørgsmålene stilles på en måde, der kræver en indsats af den enkelte studerende som supplement til det, der kan leveres gennem kunstig intelligens.

Det sidste er selvsagt nemmere sagt end gjort, bla. fordi udviklingen går hurtigt.

For opgaver, der udarbejdes over et længere tidsrum, hvor de studerende ikke kan afskæres fra internetadgang, især bacheloropgaver og specialer, er det vigtigt at teste de studerendes egen forståelse og indsats.

I det seneste år har universiteterne omlagt flere eksaminer fra at være hjemmeeksaminer til at foregå i lokaler, hvor der er blokeret for internetadgang. Samtidig er reglerne for BA- og seminaropgaver samt for specialer ændret, så det nu er tilladt at bruge AI – bla. til redigering og programmering – såfremt det tydeligt deklarerer, hvordan AI er anvendt. Hermed tilnærmer praksis til den, der foregår på en række arbejdspladser uden for universiteterne. Det er dog vigtigt at følge udviklingen indgående for at finde den rigtige balance mellem en hensigtsmæssig kontrol og hensyntagen til at anvende AI som et væsentligt værktøj til både undervisning og udarbejdelse af opgaver mb.

#### 4. Udviklingen i de afgivne karakterer

Regeringen nedsatte i 2020 et udvalg, der skulle komme med forslag til et nyt karaktersystem. Udvalget præsenterede i efteråret 2020 forskellige modeller, men der er ikke efterfølgende taget skridt til at følge op på disse forslag. Den vigtigste begrundelse for at ændre skalaen har været "inflation" - især flere 10- og 12-taller på de afsluttende

eksaminer på universiteterne, som også er set på KU og AU, jf. de seneste års censorberetninger.

I tabel 1 er vist de gennemsnitlige karakterer for hhv. bachelor- og kandidatuddannelserne, samt for bachelor-opgaverne og specialerne, ved de 4 universiteter siden 2008.

På alle universiteterne lå karakterniveauet i 2023 på nogenlunde samme niveau som i de seneste år.

Censorkorpset er netop landsdækkende for at sikre, at karaktererne gives på samme måde og efter de samme fortolkninger af karakterskalaen i hele landet. Det er derfor stadig et centralt spørgsmål, om dette er tilfældet.

For at belyse dette nærmere har vi lige som de seneste år set nærmere på karakterfordelingen for bachelor-opgaverne og for specialerne, hvor forskellene mellem universiteterne er størst.

Tabel 1. Gennemsnitlige karakter og antal studerende for BA-graden, BA-opgaven, kandidatgraden og specialet

	2009	2010	2011	2012	2013	2014	2015	2016	2017	2018	2019	2020	2021	2022	2023
<b>BA-grad:</b>															
KU	7,2(179)	6,9(215)	6,7(179)	6,9(139)	6,8(171)	7,3(226)	6,9(208)	7,5(300)	7,1(224)	7,3(253)	7,2(206)	7,2(318)	7,4(271)	7,5(248)	7,4(281)
AU	6,3(132)	6,7(111)	6,4(-)	8,7(102)	7,4(98)	7,3(102)	7,6(81)	7,5(121)	7,9(95)	7,6(97)	7,9(92)	7,6(92)	8,0(96)	7,4(95)	7,8(89)
SDU	6,3(34)	7,7(35)	8,1(39)	7,0(33)	7,7(32)	7,6(34)	7,6(38)	7,3(25)	7,2(47)	7,2(43)	7,2(28)	7,4(51)	6,9(59)	7,3(41)	7,0(35)
AAU	7,3(29)	7,9(18)	8,1(20)	8,0(11)	7,0(19)	7,0(27)	7,7(28)	7,9(25)	8,0(20)	7,9(33)	7,4(24)	7,9(26)	8,8 (22)	8,0(30)	7,9(57)
<b>BA-opgave:</b>															
KU	8,3(188)	9,0(215)	8,8(182)	8,9(133)	9,2(177)	9,1(235)	9,3(223)	9,1(311)	9,1(240)	9,1(267)	9,0(230)	9,4(300)	9,3(265)	8,9(298)	9,3(330)
AU	8,8(128)	8,9(101)	9,3(73)	9,7(104)	9,4(98)	9,7(102)	9,5(81)	10,2(121)	9,7(95)	9,9(95)	9,3(103)	10,3(89)	10,1(97)	9,7(102)	(10,3)86
SDU	7,4(34)	8,1(35)	8,3(38)	6,0(33)	7,5(32)	6,5(34)	7,7(38)	5,6(25)	8,7(47)	8,2(43)	8,4(27)	6,9(53)	7,3(58)	7,4(41)	6,8(36)
AAU	8,4(26)	8,6(20)	10,0(20)	8,9(11)	7,0(19)	8,2(27)	8,0(25)	9,6(27)	7,6(19)	8,7(34)	8,7(22)	10,3(26)	10,4(22)	8,9(32)	8,3(57)
<b>Kandi- datgrad:</b>															
KU	7,3(278)	7,9(194)	8,2(166)	8,2(193)	8,8(205)	8,4(216)	8,7(181)	8,4(282)	8,7(281)	8,5(317)	8,6(281)	8,4(246)	8,4(312)	8,6(276)	8,6(316)
AU	8,0(117)	8,6(79)	7,2(58)	8,7(103)	8,5(103)	9,3(95)	8,7(108)	9,2(96)	9,0(94)	8,8(112)	9,1(116)	8,8(131)	9,0(108)	9,1(122)	8,9(135)
SDU	8,5(11)	6,3(10)	7,9(29)	8,1(28)	7,9(43)	7,4(39)	8,2(56)	8,1(91)	7,8(71)	7,2(55)	7,2(44)	8,0(49)	7,7(28)	7,0(43)	7,0(47)
AAU	8,6(17)	7,5(18)	7,6(20)	7,4(16)	9,0(17)	9,3(8)	8,2(15)	8,0(22)	7,8(24)	8,4(22)	7,6(25)	7,6(31)	9,1 (23)	8,5(10)	9,0(12)
<b>Speciale:</b>															
KU	8,2(270)	8,9(199)	9,1(156)	9,4(190)	9,6(224)	9,2(224)	9,5(184)	9,5(278)	9,8(283)	9,4(334)	9,4(276)	9,5(246)	9,5(321)	9,5(295)	9,6(310)
AU	8,4(105)	9,5(73)	9,2(58)	9,7(69)	9,5(99)	9,6(83)	9,7(110)	10,3(160)	9,9(125)	10,2(115)	9,9(112)	9,7(131)	9,6(119)	10,0(143)	10,3(125)
SDU	9,7(11)	6,6(10)	8,5(29)	8,4(29)	8,7(43)	7,6(38)	8,6(56)	8,9(94)	7,6(79)	7,9(55)	7,4(44)	8,3(42)	8,4(28)	7,3(47)	7,1(43)
AAU	7,5(13)	8,4(21)	8,7(23)	8,4(16)	9,6(17)	10,3(7)	9,4(16)	9,5(18)	8,4(23)	7,9(22)	7,2(25)	7,9(31)	9,9(23)	7,9(20)	8,1(12)

Note: Et givet år i tabellen angiver det studieår, der slutter 1. oktober det pågældende år. "2023" angiver således 2022-2023 og omfatter såvel vintereksamen 2022-23 som sommereksamen 2023 – inkl. syge- og reeksaminer, som først afsluttes i august-september.

For yderligere at belyse udviklingen i perioden er i figur 1 og 2 vist andelen af 12-, 10- 7- og 4-taller for de fire etablerede økonomiuddannelser (idet RUC endnu ikke indgår i statistikken). For AU kan tallene kun føres tilbage til 2012 på grund af fusionen mellem Aarhus Universitet og Handelshøjskolen i Aarhus, som trådte i kraft dette år.

Figureerne viser en stigende tendens til mange 12-taller for specialer og BA-opgaver. Det gælder især på AU, hvor 56 pct. af alle BA-opgaver og 51 pct. af alle specialer, der i 2023 blev bedømt med et 12-tal.

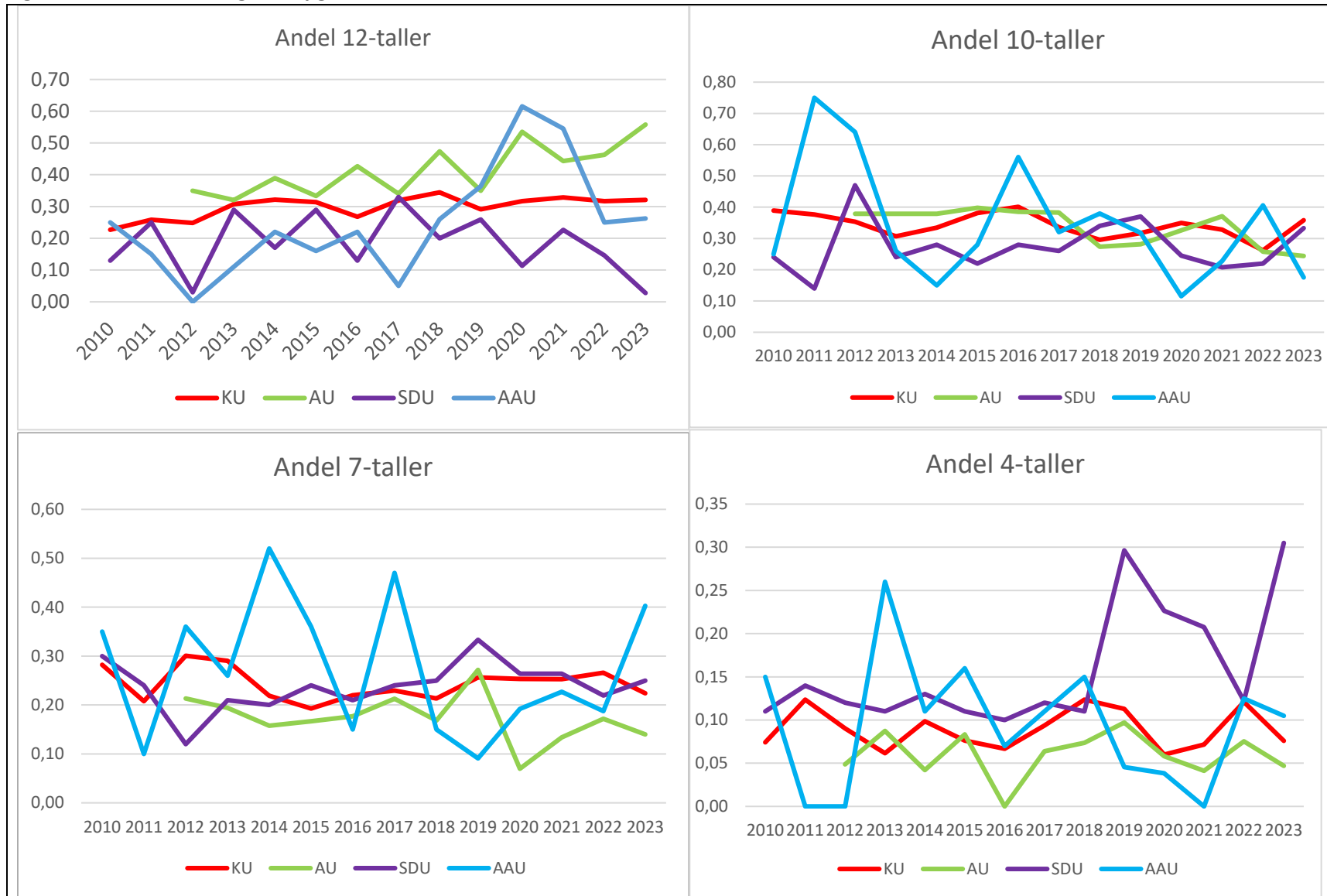
Der er mange mulige forklaringer på det stigende karakterniveau, men det centrale spørgsmål er, om det er hensigtsmæssigt, at karaktererne er stigende over tid. Det finder vi ikke er tilfældet. Det diskuteres ofte, i hvilket omfang karakterskalaerne er "absolutte" eller "relative. Efter vores vurdering bør svaret på dette spørgsmål være et "både og", hvilket indebærer, at en evt. langsigstendens til højere niveau også i et vist omfang bør modsvares af stigende krav for at få de højeste karakterer.

Anvendelsen af avancerede matematiske metoder, som efterhånden er blevet brugt i en del år, kan ikke i sig selv begrunde en høj karakter, hvis opgaven ikke er "fremragende" eller "fortrinlig", jf. Eksamensbekendtgørelsen. Det skal endvidere indgå i vurderingen, om den studerende kan formidle sine analyser og forholde sig kritisk til de anvendte metoder.

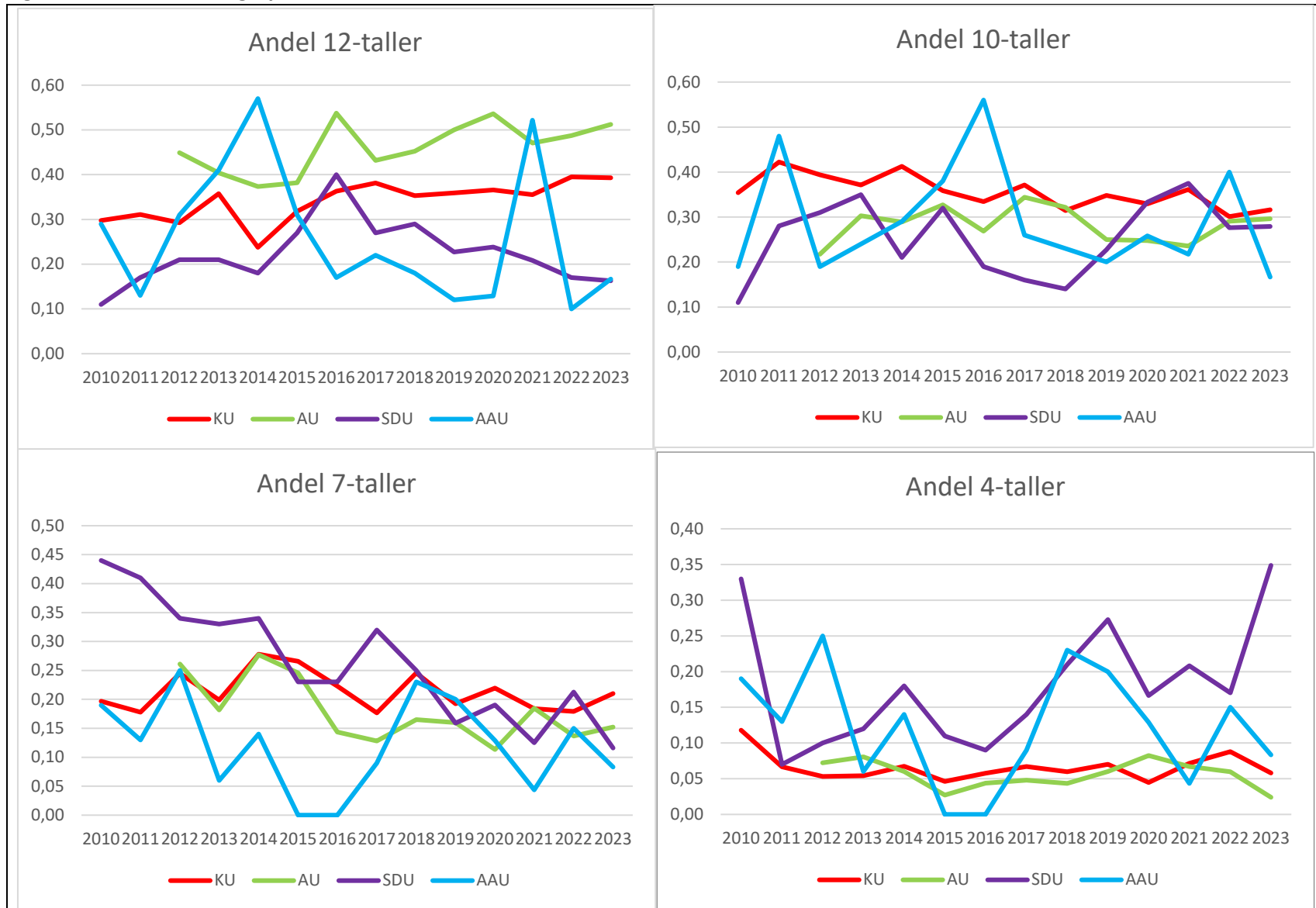
Hertil kommer, at det også er det landsdækkende censorkorps opgave at vurdere, om forskellene mellem karakterniveauet, og mellem andelen af høje karakterer (her 10- og 12-taller) mellem universiteterne er udtryk for reelle kvalitetsforskelle, eller om de er udtryk for forskelle i den måde, opgaverne vurderes på.

Censorformandskabet vil derfor i samarbejde med især AU fokusere på at sikre, at karaktersystemet anvendes på samme måde på alle universiteterne. Dette er især censorkorpsets ansvar.

Figur 1: Karakterfordeling, BA-opgaver



Figur 2: Karakterfordeling, specialer



## 5. Klager og anker

Antallet af klager og anker er fortsat lavt på AU, SDU og AAU. Det hænger bl.a. sammen med den ændring af klagesystemet, der blev indført i 2010, hvorefter en klage eller anke ikke umiddelbart kan lede til en højere karakter, men til en omprøve eller en ombødømmelse, som ikke er risikofri for den studerende, idet den principielt kan lede til en lavere karakter.

På KU er der 2-3 gange så mange økonomistuderende som på AU og SDU, jf. tabel 1, men antallet af klager har fra 2012 til i dag været meget højere på KU end på de andre universiteter. "Klagetilbøjeligheden" er således klart højere på KU end på de andre universiteter.

Som andel af antal eksaminer udgør klagerne på KU dog kun ca. 1 pct. og har derfor ikke et bekymrende niveau.

Generelt, for alle fire universiteter, må antallet af klager over prøver antages at afhænge af, om prøven er indholdsmæssig korrekt og afspejler pensum.

Antallet af klager afhænger herudover også af, om den studerende – evt. på anfordring – kan få en god og uddybende forklaring på den afgivne karakter.

Censorformanden er formand for ankenævnet og har derfor gennem de behandlede anker en god fornemmelse for den praksis, som

eksaminatorer og censorer har på dette område. I de få tilfælde, hvor vi vurderer, at forklaringerne har været utilstrækkelige, gør vi opmærksom på dette i afgørelsen.

I hele perioden er ca. 40 pct. af alle anker imødekommet, hvilket viser, at ankesystemet fungerer som en ekstra retssikkerhed for de studerende.

Tabel 2. Klage- og ankestatistik

	2012	2013	2014	2015	2016	2017	2018	2019	2020	2021	2022	2023
<b>KU:</b>												
Antal klager	107	108	92	90	113	72	137	130	175	48	124	151
Ombødømmelse	57	25	9	16	17	12	43	27	42	5	28	26
Afvist eller trukket	50	83	83	74	96	60	94	123	133	43	96	103
Antal anker	9	5	8	5	6	1	3	10	16	6	13	17
Imødekomne anker	6	3	2	3	3	1	1	3	3	1	1	5
<b>AU:</b>												
Antal klager	30	9	6	22	9	5	8	31	6	13 <sup>1</sup>	5	4
Ombødømmelse	1	0	0	6	0	3	1	1	0	2	1	1
Afvist eller trukket	29	9	6	16	9	2	7	30	5	11	4	0
Antal anker	1	0	2	0	0	0	0	0	1	1	0	0
Imødekomne anker	1	0	2	0	0	0	0	0	0	0	0	0
<b>SDU:</b>												
Antal klager	1	0	3	1	2	5	10	9	13	13	5	9
Ombødømmelse	0	0	0	0	0	0	0	2	1	1	0	1
Afviste eller trukket	1	0	2	1	1	1	2	7	10	8	5	9
Antal anker	0	0	0	0	0	3	0	0	2	0	0	0
Imødekomne anker	0	0	0	0	0	0	0	0	0	0	0	0

Note: Klager og anker for et år omfatter både sommereksamen og vintereksamen december det foregående år. Januar-eksaminer indgår således under det foregående år. På AAU har der kun været en enkelt klage og anke i 2012, som blev afvist.

<sup>1</sup> En gruppeklage på vegne af 26 studerende er opgjort som 1 klage