

## Fælles censorberetning 2018 for økonomi

Censorformand Finn Lauritzen

### 1. Indledning

Det landsdækkende Censorkorps for økonomi dækker økonomuddannelserne for Københavns Universitet (KU), Aarhus Universitet (AU), Syddansk Universitet (SDU) og Aalborg Universitet (AAU).

Censorkorpset blev fornyet pr. 1. april 2018 for en 4-årig periode og består herefter af 185 censorer. 25 pct. af censorerne blev skiftet ud. Alle censorer har fortsat en relevant kandidatgrad, og 96 censorer har derudover en ph.d.- eller doktorgrad. Flertallet, nemlig 111, er aftagercensorer. Resten er universitetsansatte og medvirker derfor ikke til censur på det universitet, hvor de er ansat. Andelen af kvindelige censorer er steget en smule, nemlig med 4 pct. til nu 21 pct.

Censorformandskabet består fra april 2018 af Lise Lyck, som har særligt ansvar for Aalborg Universitet, Søren Gregersen med særligt ansvar for Aarhus Universitet, Erik Strøjer Madsen med særligt ansvar for Syddansk Universitet og Finn Lauritzen (ny formand) med særligt ansvar for Københavns Universitet.

Mere end 90 pct. af censorerne har været brugt siden 1. april 2018, og alle forventes brugt i den nuværende udnævnelsesperiode. For at spare rejseomkostninger udpeger KU i princippet kun censorer til mundtlige eksaminer fra øst for Storebælt. De tre andre universiteter bruger censorer fra hele landet.

### 2. Udviklingen i de afgivne karakterer

I lyset af, at censorkorpset har skiftet formand, og i lyset af debatten i medierne og kritik fra Uddannelses- og Forskningsministeriet af udviklingen af det gennemsnitlige karakterniveau, har vi valgt at lave en samlet vurdering af udviklingen i karaktererne på økonomuddannelserne, siden 12-skalaen blev introduceret i 2008.

I tabel 1 er vist de gennemsnitlige karakterer for hhv. bachelor- og kandidatuddannelserne, samt for bachelor-opgaverne og specialerne, ved de 4 universiteter siden 2008.

Tabel 1 Gennemsnitlige karakter og antal studerende for BA-graden, BA-opgaven, kandidatgraden og specialet 2008-18

	2008	2009	2010	2011	2012	2013	2014	2015	2016	2017	2018
<b>BA-grad:</b>											
KU	6,7(132)	7,2(179)	6,9(215)	6,7(179)	6,9(139)	6,8(171)	7,3(226)	6,9(208)	7,5(300)	7,1(224)	7,3(253)
AU	6,6(76)	6,3(132)	6,7(111)	6,4(?)	8,7(102)	7,4(98)	7,3(102)	7,6(81)	7,5(121)	7,9(95)	7,6(97)
SDU	6,9(14)	6,3(34)	7,7(35)	8,1(39)	7,0(33)	7,7(32)	7,6(34)	7,6(38)	7,3(25)	7,2(47)	7,2(43)
AAU	7,9(22)	7,3(29)	7,9(18)	8,1(20)	8,0(11)	7,0(19)	7,0(27)	7,7(28)	7,9(25)	8,0(20)	7,9(33)
<b>BA-opgave:</b>											
KU	7,4(146)	8,3(188)	9,0(215)	8,8(182)	8,9(133)	9,2(177)	9,1(235)	9,3(223)	9,1(311)	9,1(240)	9,1(267)
AU	8,9(91)	8,8(128)	8,9(101)	9,3(73)	9,7(104)	9,4(98)	9,7(102)	9,5(81)	10,2(121)	9,7(95)	9,9(97)
SDU	8,1(14)	7,4(34)	8,1(35)	8,3(38)	6,0(33)	7,5(32)	6,5(34)	7,7(38)	5,6(25)	8,7(47)	8,2(43)
AAU	8,0(19)	8,4(26)	8,6(20)	10,0(20)	8,9(11)	7,0(19)	8,2(27)	8,0(25)	9,6(27)	7,6(19)	8,7(34)
<b>Kandidatgrad:</b>											
KU	7,6(229)	7,3(278)	7,9(194)	8,2(166)	8,2(193)	8,8(205)	8,4(216)	8,7(181)	8,4(282)	8,7(281)	8,5(316)
AU	7,6(91)	8,0(117)	8,6(79)	7,2(?)	8,7(103)	8,5(103)	9,3(95)	8,7(108)	9,2(96)	9,0(94)	8,8(95)
SDU	7,5(27)	8,5(11)	6,3(10)	7,9(29)	8,1(28)	7,9(43)	7,4(39)	8,2(56)	8,1(91)	7,8(71)	7,2(55)
AAU	8,1(15)	8,6(17)	7,5(18)	7,6(20)	7,4(16)	9,0(17)	9,3(8)	8,2(15)	8,0(22)	7,8(22)	8,5(20)
<b>Speciale:</b>											
KU	8,3(248)	8,2(270)	8,9(199)	9,1(156)	9,4(190)	9,6(224)	9,2(224)	9,5(184)	9,5(278)	9,8(283)	9,4(333)
AU	7,8(90)	8,4(105)	9,5(73)	9,2(58)	9,7(69)	9,5(99)	9,6(83)	9,7(110)	10,3(160)	9,9(125)	10,2(115)
SDU	8,3(27)	9,7(11)	6,6(10)	8,5(29)	8,4(29)	8,7(43)	7,6(38)	8,6(56)	8,9(94)	7,6(79)	7,5(56)
AAU	8,8(13)	7,5(13)	8,4(21)	8,7(23)	8,4(16)	9,6(17)	10,3(7)	9,4(16)	9,5(18)	8,4(23)	7,9(22)

Note: Et givet år i tabellen angiver det studieår, der slutter 1. oktober det pågældende år. "2018" angiver således 2017-2018 og omfatter såvel vintereksamen 2018 som sommereksamen 2018 – inkl. syge- og reeksaminer, som først afsluttes i august-september. Det bemærkes også, at praksis for "blanke afleveringer" er lidt forskellig – på SDU gives karakteren -3, mens opgaven andre steder betragtes som ikke-afleveret, hvilket kan påvirke gennemsnitstallene.

Generelt er karaktererne for alle typer af opgaver øget siden 12-skalaen blev taget i brug i 2007-8. Udviklingen i det generelle karakterniveau, for både bachelor- og kandidatdelen, har dog været behersket og ligger ikke over, hvad der generelt har kunnet konstateres på danske videregående uddannelser, jf. Kortlægning og analyse af karaktergivningen – baggrundsrapport til evaluering af 7-trins-skalaen 2007-2016, Vive og Danmarks Evalueringsinstitut, 2018.

På KU og AU ligger karakterniveauet på kandidatdelen i øvrigt ca. 1 over bachelorniveauet samme sted, mens forskellen er mindre på SDU og AAU.

Karakterniveauet for bacheloropgaven ligger højt på KU og endnu højere på AU i f.t. resten af Danmark. For specialerne gør dette sig gældende i endnu højere grad. Vi har derfor gennemført en nærmere analyse af karaktergivningen på disse to områder.

Det kan indledningsvist konstateres, at tendensen til flere høje karakterer – dvs. 10- og 12-taller – også har gjort sig gældende andre steder på de videregående uddannelser, hvilket er baggrunden for Uddannelses- og Forskningsministeriets interesse for dette spørgsmål.

I tabel 2 er andelen af 10- og 12-taller derfor sammenholdt med de tilsvarende andele for alle danske lange, videregående uddannelser, opdelt på fem hovedfagområder. Sammenligningen viser, at andelen af 12-taller for bacheloropgaver på AU ligger højere end på alle 5 viste hovedområder. For specialerne ligger AU's andel af 12-taller endnu højere og overgås kun af sundhedsområdet.

Da karakterskalaen blev taget i brug i 2007-8 var forventningen, at andelen af 12-taller skulle udgøre ca. 10 pct. og andelen af 10-taller ca. 25 pct. – som gennemsnit af alle prøver. Det har dog aldrig været et

eksplicit mål, at dette også skulle gælde for de enkelte prøveformer (herunder bacheloropgaver og specialer).

**Tabel 2 Andel 10- og 12-taller ved afsluttende eksamen**

<b>Uddannelse:</b>	10-andel	12-andel
<b>BA-opgaver:</b>		
Samfund	36	24
Humaniora	33	25
Teknik	35	32
Natur	35	34
Sundhed	39	30
Økonomi, KU	34	27
Økonomi, AU	37	38
Økonomi, SDU	27	20
Økonomi, AAU	38	16
<b>Specialer:</b>		
Samfund	35	26
Humaniora	34	26
Teknik	34	41
Natur	35	37
Sundhed	32	51
Økonomi, KU	36	29
Økonomi, AU	30	43
Økonomi, SDU	23	23
Økonomi, AAU	33	26

Kilde: Kortlægning og analyse af karaktergivningen – baggrundsrapport til evaluering af 7-trins-skalaen 2007-2016, Vive og Danmarks Evalueringsinstitut, 2018. Opgørelsen er baseret på data for perioden 2008-16, mens opgørelsen for økonomuddannelserne er baseret på data for 2008-18.

For at belyse udviklingen i perioden er i figur 1 og 2 vist andelen af 12-, 10- 7- og 4-taller for de fire økonomuddannelser. For AU kan tallene kun føres tilbage til 2012 på grund af fusionen mellem Aarhus Universitet og Handelshøjskolen i Aarhus, som trådte i kraft dette år.

Figurerne viser en stigende tendens til mange 12-taller for bacheloropgaver på AU. Der er også mange 12-taller for specialer på AU, men dette har været tilfældet i en del år. Også på KU gives der væsentligt flere 10-taller og især 12-taller for BA-opgaverne og for specialerne, end det oprindeligt var meningen med 12-tals-skalaen.

Karakterniveauet for SDU og AAU ligger tættere på det, der oprindeligt var intentionen med 12-talsskalaen. Da der er væsentligt færre økonomistuderende her end på KU og AU, er de store fluktuationer i de enkelte år mht. karakterandelene endvidere forventelige.

Censorformandskabet har diskuteret mulige årsager til det høje karakterniveau på bacheloropgaver og især specialer, som gør sig gældende på KU og især på AU. Principielt kunne man forestille sig følgende forklaringer:

- At kvaliteten blandt optagne studerende er steget og er højere end på andre videregående uddannelser
- At flere studerende end tidligere og end på andre universiteter, og som har med færre kompetencer end andre, stopper på 1. og 2. år af uddannelsen
- At studieintensiteten og dermed de studerendes indsats er steget og er højere end på andre videregående uddannelser
- En tendens til, at flere BA-opgaver og specialer skrives på områder, der generelt opfattes som mere krævende end før
- Store eller stigende muligheder for at vælge emner, som de studerende er fagligt stærke i
- At vejlederne gør en større indsats end før og end på andre uddannelser for at vejlede de studerende

- At bedømmelserne af BA-opgaver og specialer er mere venlige eller mindre krævende end før og end på andre videregående uddannelser

Den første faktor – kvaliteten blandt de optagne studerende – er analyseret generelt for de videregående uddannelser af Vive og Danmarks Evalueringsinstitut, som afviser, at denne faktor kan forklare de stigende karakterer – generelt er der optaget flere studerende, også med lavere karakterer, de seneste år end tidligere. Analysen peger dog også på, at dele af forskellene mellem SDU og AU/KU kan forklares ved forskellige studenterpopulationer, målt ved optagelseskaraktergennemsnittet. Der er også indikationer på, at optagelseskarakterne (fra gymnasiet) for de optagne studerende på KU og på AU er stigende.

Den anden faktor er ikke studeret nærmere.

Den tredje faktor – studieintensiteten – er svær at måle, men har næppe ændret sig meget de sidste 10 år.

Det er derimod sandsynligt, at den fjerde faktor kan spille en rolle. I de senere år har der været en stigning i BA-opgaver og specialer på områder, hvor der kræves avancerede matematiske, modelmæssige eller økonomiske metoder. Hos en del vejledere og censorer kan disse opgaver vurderes som havende en høj sværhedsgrad, hvilket kan have medvirket til højere karakterer.

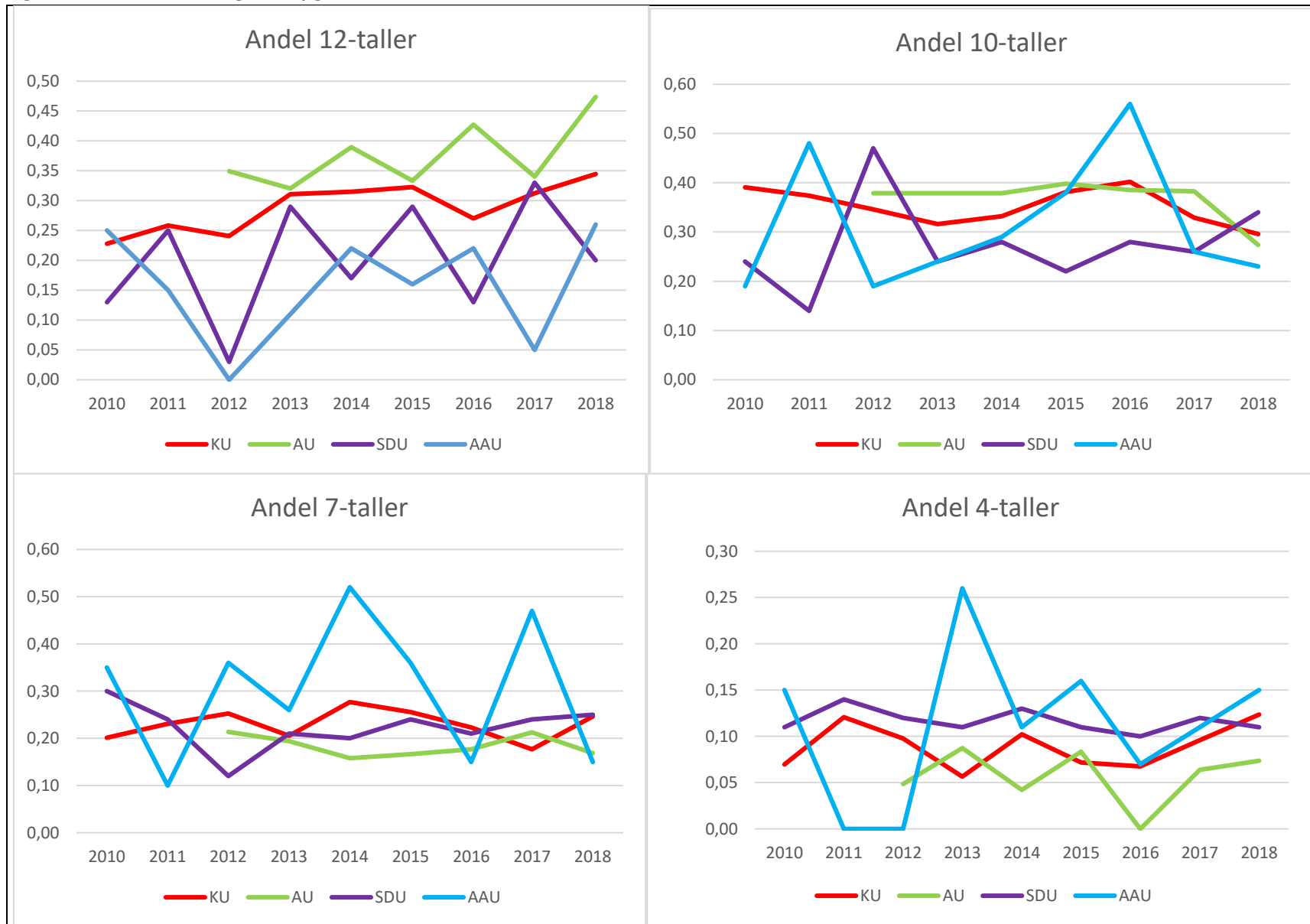
Den femte faktor, muligheden for at specialisere sig i udvalgte emner, har været til stede i hele den beskrevne periode.

Den sjette faktor, vejledningsindsatsen, vurderes ikke som forskellig fra, hvad den var tidligere.

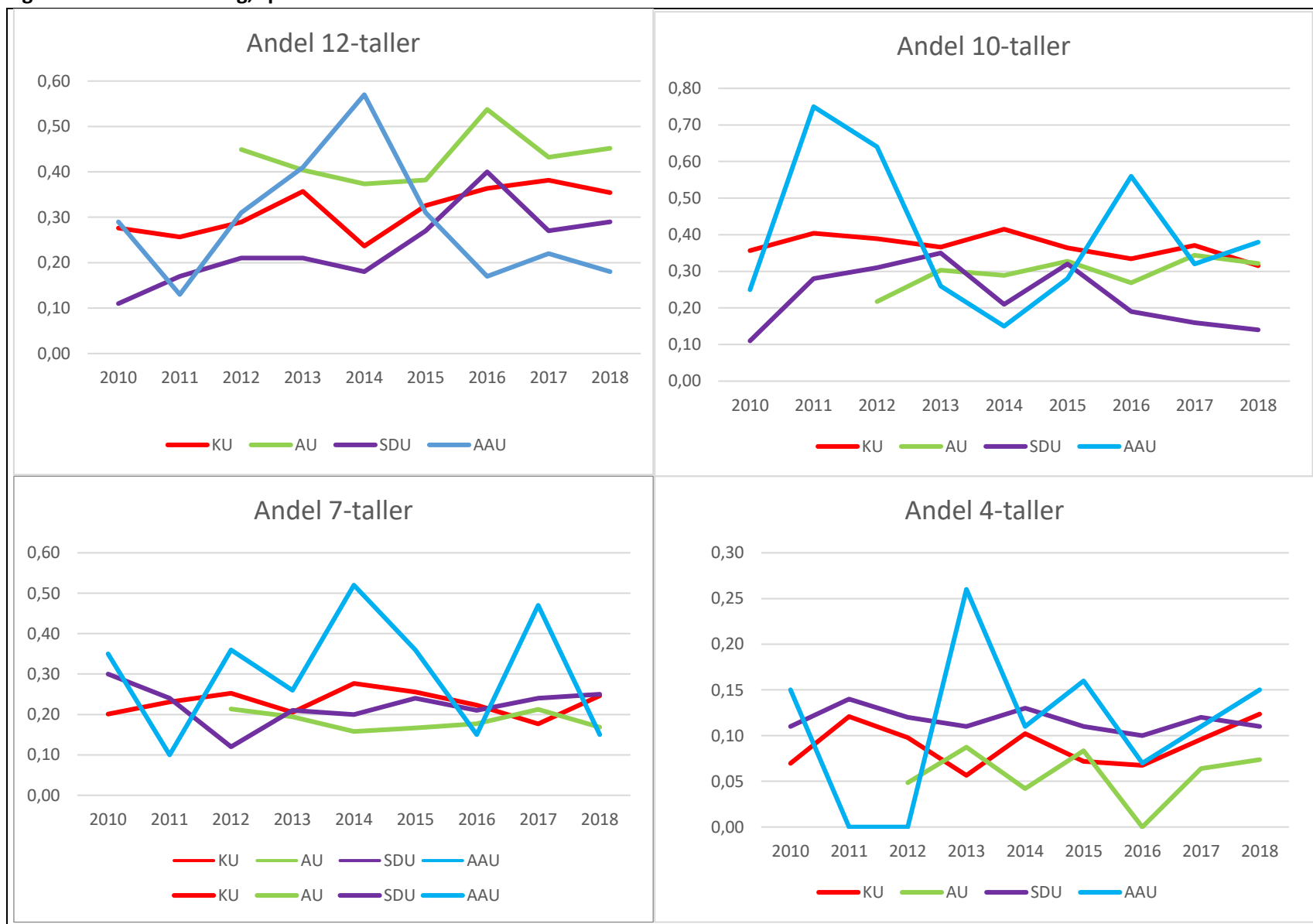
Endelig er der selve vurderingen, dvs. anvendelsen af 12-tals skalaen, herunder fortolkningen af, hvad der fx udgør en ”fremragende præstation, der demonstrerer udtømmende opfyldelse af fagets mål,

med ingen eller få uvæsentlige mangler" (12) eller en "fortrinlig præstation, der demonstrerer omfattende opfyldelse af fagets mål, med nogle mindre væsentlige mangler" (10). Denne vurdering har formentlig ændret sig, således at der hos mange studerende er et større forventningspres for at få 10 eller 12 end tidligere.

Figur 1: Karakterfordeling, BA-ogaver



Figur 2: Karakterfordeling, specialer



Censorformandskabets samlede konklusion er, at der er behov for en øget opmærksomhed fra såvel censorkorpsets som universiteternes side for at sikre, at karakterniveauet er nogenlunde ens på de forskellige uddannelser og i nogenlunde overensstemmelse med anvendelsen af karaktersystemet på andre videregående uddannelser. Anvendelsen af avancerede matematiske metoder, som efterhånden er blevet brugt i en del år, kan ikke i sig selv begrunde en høj karakter, hvis opgaven ikke er "fremragende" eller "fortrinlig". Det skal endvidere indgå i vurderingen, om den studerende kan formidle sine analyser og forholde sig kritisk til de anvendte metoder.

Censorformandskabet har herudover udbedt sig materiale fra AU og KU, som gør det muligt at vurdere, om tendensen til højere karakterer er generel, eller om den i særlig grad gør sig gældende på nogle fagområder.

### 3. Klager og anker

Antallet af klager og anker er lavt på alle 4 uddannelser. Det hænger bl.a. sammen med den ændring af klagesystemet, der blev indført i 2010, hvorefter en klage eller anke ikke umiddelbart kan lede til en højere karakter, men til en omprøve eller en ombødømmelse, som ikke er risikofri for den studerende, idet den principielt kan lede til en lavere karakter.

På KU er der 2-3 gange så mange økonomistuderende som på AU, jf. tabel 1, men antallet af klager har fra 2012 til i dag udgjort 7-8 gange så mange som på AU. "Klagentilbøjeligheden" er således ca. tre gange så høj

på KU som på AU. Andelen af klager, der imødekommes, er endvidere højere på KU end på AU - 24 pct. på KU mod 15 pct. på AU for hele perioden. Der er endelig relativt flere anker på KU end på AU. Som andel af antal eksaminer udgør klagerne på KU imidlertid kun ca. 1 pct. og har derfor ikke et bekymrende niveau.

Over hele perioden er halvdelen af alle anker imødekomne, hvilket viser, at ankesystemet fungerer som en ekstra retssikkerhed for de studerende.

På AU har klageniveauet især været lavt siden 2014.

På SDU er der, relativt til antal studerende, endnu færre klager end på AU, og der har slet ikke været nogen anker siden 2012.

AAU har ikke oplyst om klager og anker tilbage til 2012, men har oplyst, at der ikke har været nogen klager eller anker de sidste fire år. Klagerne her ligger således på et endnu lavere niveau.

Generelt, for alle fire universiteter, må antallet af klager over prøven antages at afhænge af, om prøven er indholdsmæssig korrekt og afspejler pensum.

Antallet af klager må herudover antages at afhænge af, om den studerende – evt. på anfordring – kan få en god og uddybende forklaring på den afgivne karakter. Det må derfor vurderes som tilfredsstillende, at antallet af klager og anker ligger på et lavt niveau.



Tabel 3 Klage- og ankestatistik

	2012	2013	2014	2015	2016	2017	2018	I alt
<b>KU:</b>								
Antal klager	107	108	92	90	113	72	74	<b>656</b>
Klager over prøve								
Imødekomne klager	57	25	9	16	17	12	25	<b>161</b>
Afvist	50	83	83	74	96	60	47	<b>493</b>
Antal anker	9	5	8	5	6	1	2	<b>36</b>
Imødekomne anker	6	3	2	3	3	1	0	<b>18</b>
<b>AU:</b>								
Antal klager	30	9	6	22	9	5	4	<b>85</b>
Klager over prøve	19	0	0	2	0	0	0	<b>21</b>
Imødekomne klager	1	0	0	6	0	3	1	<b>11</b>
Afviste klager	10	9	6	14	9	2	3	<b>54</b>
Antal anker	1	0	2	0	0	0	0	<b>3</b>
Imødekomne anker	1	0	2	0	0	0	0	<b>3</b>
<b>SDU:</b>								
Antal klager	1	0	3	1	2	5	9	<b>21</b>
Klager over prøve	0	0	1	0	1	4	7	<b>13</b>
Imødekomne klager	0	0	0	0	0	0	0	<b>0</b>
Afviste klager	1	0	2	1	1	1	2	<b>8</b>
Antal anker	0	0	0	0	0	3	0	<b>0</b>
Imødekomne anker	0	0	0	0	0	0	0	<b>0</b>

Note: Klager og anker for et år omfatter både sommereksamen og vintereksamen december det foregående år. Januar-eksaminer indgår således under det foregående år. På KU er 2 klager fra sommereksamen 2018 endnu ikke afgjort, og det Samfundsvidenskabelige Fakultet er ved at opføre, hvor stor en del af klagerne, der vedrører prøverne og ikke bedømmelserne. Klagerne fra Vintereksamen 2018 indgår endnu ikke.