



Skat og arbejdsudbud (intensiv margin)

Peter Eibye Bache, EPRN Juni 2021

Fornyelse af det empiriske grundlag for arbejdsudbudsvirkninger på den intensive margin

To analysespor

- Gennemgang af eksisterende litteratur
- Ny empiri på danske data

Opdatering af beregningsforudsætninger sker pba. en samlet vurdering af det foreliggende grundlag

Kort om opgørelse af effektstørrelser (elasticiteter)

Tre centrale begreber:

- Substitutionselasticitet (kompenseret elasticitet)
- Ukompenseret elasticitet
- Indkomsteffekt

Indbyrdes sammenhæng (slutsky-ligning):

$$\begin{array}{ccccc} \text{Ukompenseret elasticitet} & = & \text{substitutionselasticitet} & + & \text{indkomsteffekt} \\ (+/-) & & (+) & & (-) \end{array}$$

Spg.: Den gennemsnitlige størrelse af disse elasticiteter samt eventuel heterogenitet (M/K, over indkomstfordeling mv.)

I dette oplæg vil der være fokus på den gennemsnitlige substitutionselasticitet (hidtil anvendt 0,1 i gns.).

Kort om eksisterende litteratur (spor 1)

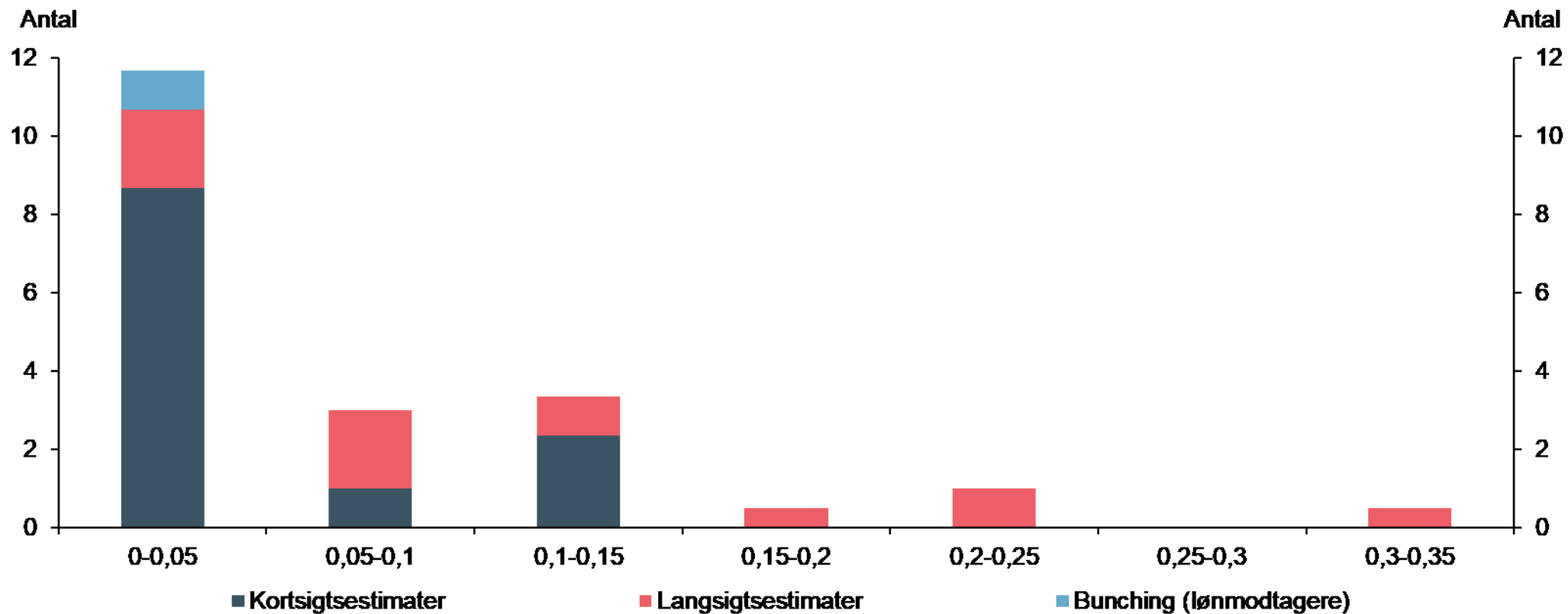
Hovedpointer:

- På kort sigt, dvs. op til 3-4 år, er (faktiske) effekter med stor sandsynlighed små.
 - Estimer af (kortsigtet) substitutionselasticitet ligger som hovedregel fra lige godt 0 til ca. 0,1.
 - Gns. af danske studier ca. 0,04.
- På længere sigt er (strukturelle) effekter sandsynligvis større – og potentielt væsentligt større. Dog meget vanskeligt at opnå overbevisende identifikation af kausale effekter på længere sigt.
 - Forsøg på at sætte størrelsesorden på (langsigtet eller strukturel) substitutionselasticitet lander som hovedregel i intervallet fra godt 0 til 0,4.
 - Gns. af danske studier ca. 0,13.

Ministeriernes konsekvensvurderinger af strukturpolitiske tiltag har fokus på strukturelle eller varige virkninger – og i mindre grad på faktiske virkninger på helt kort sigt.

I praksis en afvejning imellem troværdig identifikation og relevans ift. ministeriernes konsekvensvurderinger.

Fordeling af estimater på danske data



Ny empiri (spor 2)

Egen empirisk analyse:

- Analyse af muligheder for at estimere elasticiteter pba. danske skattereformer fra 1987 og frem
- Fokus på at eventuelt supplement til eksisterende resultater skal være velidentificeret.
 - I mange eksisterende studier er validiteten af de identificerende antagelser uklar/ikke grundigt belyst.
 - OBS: Variation i incitamentet sfa. ændringer i skattesystemet ikke helt ideel.
- Betragter ændringer i den samlede arbejdsindkomst før skat
 - Relevant at fange eventuelle effekter via både arbejdstid og individuel produktivitet (og oplysninger om arbejdstid har utilstrækkelig kvalitet til denne analyse).
 - OBS på indkomstflytning.

Resultater falder i to overordnede kategorier:

- En række forhold kan forstyrre estimation af effekter baseret på de forskellige skattereformer og kræver årvågenhed. Herunder konjunktursituationen, øvrige regelændringer, arbejdsmarkedskonflikter mv.
- Kan supplere eksisterende (dansk) litteratur med estimater af substitutionselasticiteten på baggrund af Skattereform 2012. Dog kun muligt at betragte helt kort sigt (op til 2 år).

Udfordringer/opmærksomhedspunkter

Eksempel: 2009-reformen – ”The perfect storm”

- På den ene side en (relativt) stor ændring i marginals-katten ifm. afskaffelse af mellemskat fra 2009 til 2010.
- På den anden side stort konjunkturtilbageslag fra 2008 til 2009 og sænkelse af ratepensionsloft fra 2009 til 2010 (samt konflikt på det offentlige område i 2008).
- Reelt ikke muligt at isolere arbejdsudbudseffekt af ændringen i marginals-katten

Generelt sammenfald mellem konjunktursituationen og timingen af skattereformer – særligt for de større reformers vedkommende.

Nye resultater på baggrund af Skatterreform 2012

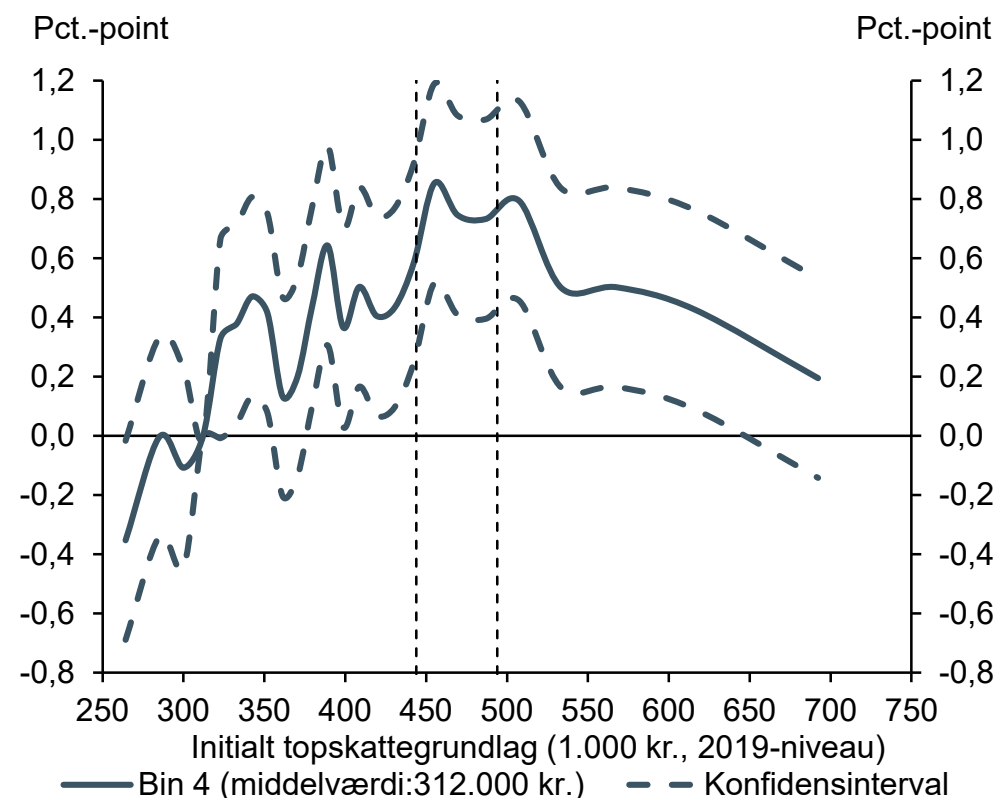
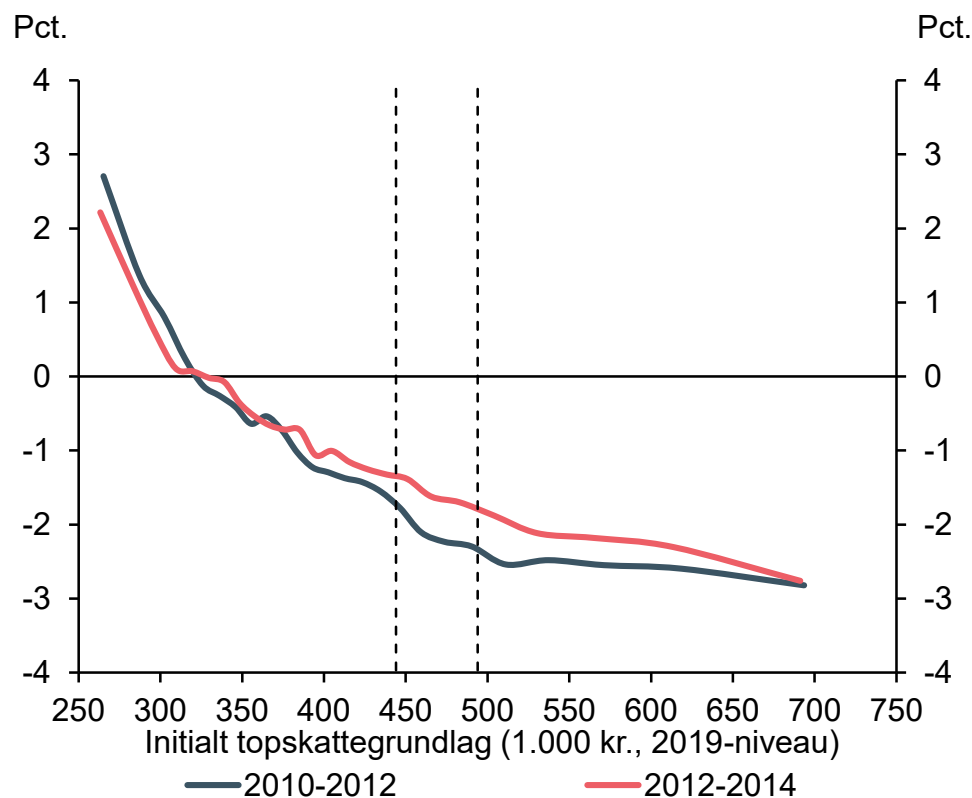
Skattereform 2012:

- Topskattegrænsen blev hævet fra knap 450.000 kr. til knap 500.000 kr. (2019-niveauer) fra 2012 til 2014.
- Forholdsvis stor marginalskattelempelse i afgrænset interval.

To hovedresultater:

- Større indkomstfremgang for personer i (tættere på) dette interval sammenlignet med øvrige og foregående år, jf. også næste planche. Alene muligt pålideligt at betragte to års sigt.
- Estimat af substitutionselasticiteten på to års sigt er umiddelbart beskedent. Følsomt overfor om den enkelte forudsættes at reagere på marginals-katten ved netop den aktuelle indkomst eller på den gennemsnitlige marginals-kat i et interval omkring den aktuelle indkomst (lokal gennemsnitsskat).

Større indkomstfremgang omkring interval for forøgelse af topskattegrænse sammenlignet med tidligere år



Umiddelbart beskedent estimat af substitutionselasticitet – men følsomt overfor marginalskat vs. lokal gennemsnitsskat

Estimation – hvad svarer forskellen i kurverne til af elasticitetsstørrelse?

- Two-stage least squares, hvor ændringer i efterskatrate instrumenteres med ændring som kan tilskrives højere topskattegrænse
- Lang række kontrolvariable

	(1) Marginal ESR	(2) Bred ESR ± 5 pct.	(3) Bred ESR ± 10 pct.	(4) Bred ESR ± 15 pct.	(5) Bred ESR ± 30 pct.	(6) Bred ESR ± 40 pct.
Subst.- elasticitet						
Simpelt instrument	0,018*** (0,004)	0,026 *** (0,004)	0,032 *** (0,005)	0,041 *** (0,006)	0,079 *** (0,011)	0,127 *** (0,017)
Observationer	1.436.250	1.436.250	1.436.250	1.436.250	1.436.250	1.436.250

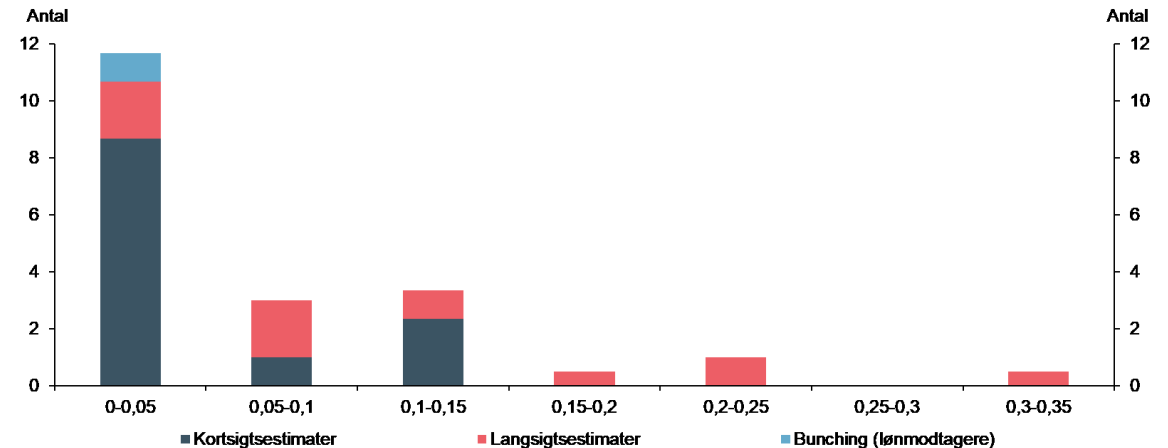
Opsamling

Egen analyse:

- Bidrager med grafisk indikation af (substitutions)effekt
- Beskeden, men positiv og signifikant estimat af substitutionselasticitet på kort sigt
- Resultater understøtter, at gænge estimationsmetoder kan undervurdere effekter

Samlet set:

- Står overordnet set (fortsat) i situationen skitseret ovenfor.
- Ganske betydelig usikkerhed: Et vilkår – ikke i sig selv et argument for at undlade at indregne effekter.
- I praksis en afvejning imellem troværdig identifikation og relevans ift. ministeriernes konsekvensvurderinger.



Spørgsmål?