

# Øremærket Barsel

---

Jakob Egholt Søgaard<sup>1</sup>

<sup>1</sup>Center for Economic Behavior and Inequality, Københavns Universitet

CENTER FOR  
ECONOMIC  
BEHAVIOR &  
INEQUALITY



Danmarks  
Grundforskningsfond  
Danish National  
Research Foundation



## Hvorfor øremærket barsel?

1. Fædre tager kun en lille del af forældreorloven
2. Børn er en vigtig årsag til de resterende lønforskelle mellem kvinder og mænd

## Fokus på reformer, som øger fædres rolle i børnepasning

- $\implies$  Øremærket barsel
- EU direktiv kræver at medlemslandene implementerer 2 måneder senest i 2022

## Hvorfor øremærket barsel?

1. Fædre tager kun en lille del af forældreorloven
2. Børn er en vigtig årsag til de resterende lønforskel mellem kvinder og mænd

## Fokus på reformer, som øger fædres rolle i børnepasning

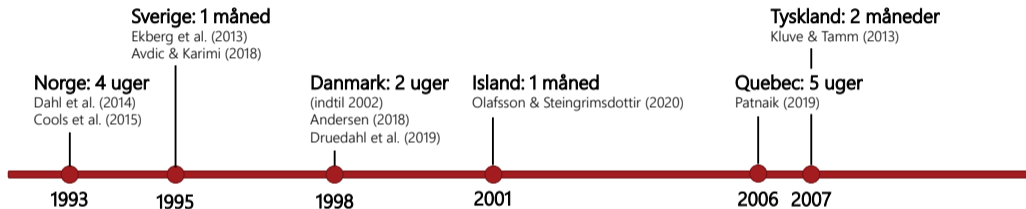
- $\implies$  Øremærket barsel
- EU direktiv kræver at medlemslandene implementerer 2 måneder senest i 2022

## I dag:

- Kort om erfaringer fra andre lande
- Hvordan skal vi designe øremærket barsel? (Jørgensen & Søgaard, 2021)

# Studier af Øremærket Barsel

Norge indførte som det første land øremærket barsel i 1993.



Siden fulgte andre efter - i en periode også Danmark.

I dag har Norge, Sverige og Island alle 3 måneders øremærket barsel.

⇒ voksende antal studier af virkningen af øremærket barsel.

## Resultater

Øremærket barsel øger fædres orlov

- Effekten varierer på tværs af lande
- Det er netop det, vi adresserer i Jørgensen & Søgaard (2021)

## Resultater

Øremærket barsel øger fædres orlov

- Effekten varierer på tværs af lande
- Det er netop det, vi adresserer i Jørgensen & Søgaard (2021)

Blandet evidens for effekten på løngab mv. på længere sigt

- Danske studier finder reduktioner i løngabet
- Norske og svenske studier finder ikke signifikante effekter
- OBS Lokale estimater baseret på skæringsdatoerne for reformerne

## Jørgensen & Søgaard (2021): Design af Øremærket Barsel

Et system for barselsorlov består af mere end blot antal uger øremærket

- Samlet antal uger (delt eller øremærket)
- Kompensationsgrad
- Maksimum sats

Der er stor forskel på disse policy parametre på tværs af lande

- Svært at generalisere erfaringer fra andre lande uden at tage højde for det

## Hvordan påvirker forskellige policy parametre effekten af øremærket barsel?

- Fordelingen af forældreorlov mellem far og mor
- Et første skidt i vurderingen af effekterne på husholdningernes velfærd
  - Vi estimerer husholdningernes nyttefunktion ud fra adfærdsresponsen til de økonomiske incitamenten i den nuværende forældreorlov.
  - Fanger kun individuelle velfærdseffekter
  - Fanger ikke eksternaliteter og andre policy motiver
  - Svarer under visse antagelser til omkostningerne ved reformer



## 1 Kortlægger rettigheder til løn under de 32 ugers forældreorlov

- Offentlige: Baseret på de kollektive regler
- Private: Baseret på kollegaers adfærd i samme firma/branche

## 1 Kortlægger rettigheder til løn under de 32 ugers forældreorlov

- Offentlige: Baseret på de kollektive regler
- Private: Baseret på kollegaers adfærd i samme firma/branche

## 2 Estimerer en model for forældres reaktion på incitamenten til at dele orloven

- Forældre reagerer på økonomiske incitamenten
- Men efterlader også en del penge "på bordet"

## 1 Kortlægger rettigheder til løn under de 32 ugers forældreorlov

- Offentlige: Baseret på de kollektive regler
- Private: Baseret på kollegaers adfærd i samme firma/branche

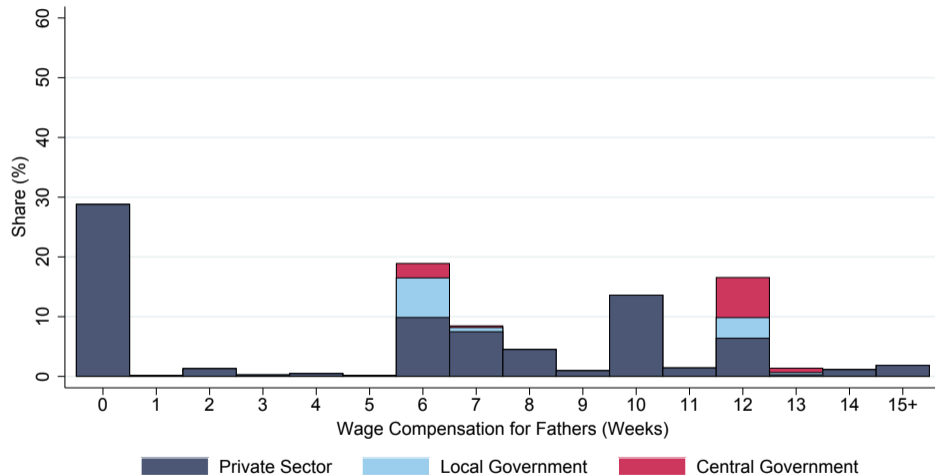
## 2 Estimerer en model for forældres reaktion på incitamenten til at dele orloven

- Forældre reagerer på økonomiske incitamenten
- Men efterlader også en del penge "på bordet"

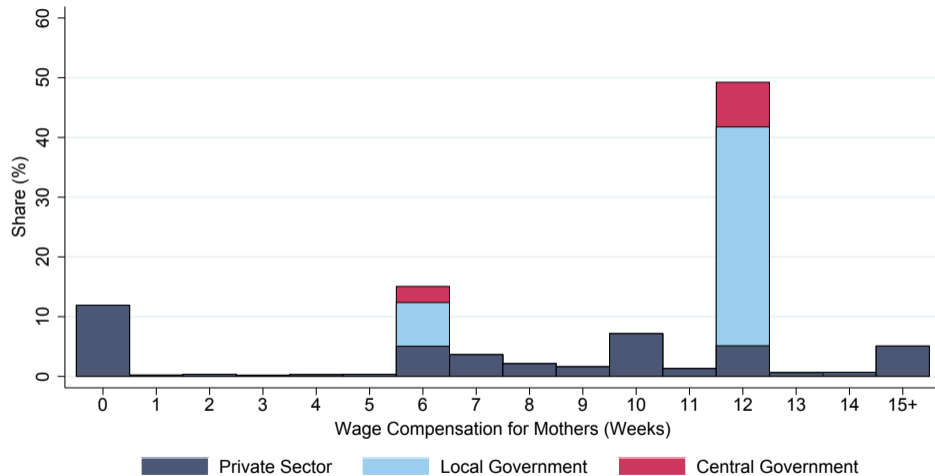
## 3 Simulerer virkningen af øremærket barsel i forskellige scenarier

- Kompensationsgraden betyder meget for hvordan forældre reagerer
- Begrænsede "omkostninger" ved øremærket barsel

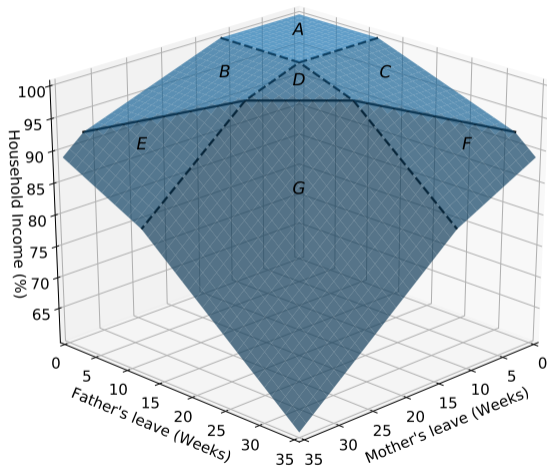
## Fordelingen af løn under forældreorlov: Fædre 2008-15



# Fordelingen af løn under forældreorlov: Mødre 2008-15



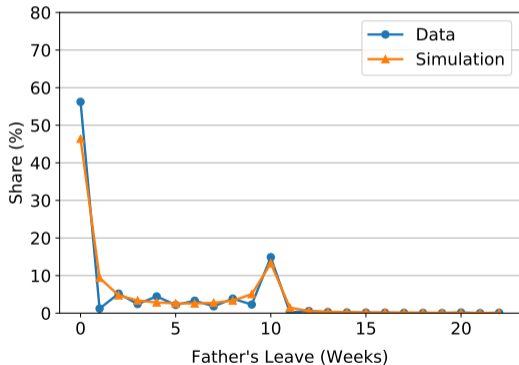
# Illustration af en Husholdnings Budgetmængde



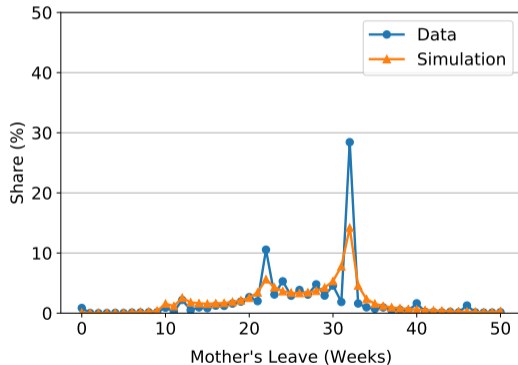
Illustreret for et en husholdning, hvor begge forældre tjener DKK7.500 pr. uge og har 12 ugers orlov med løn.

# Fordelingen af Forældreorlov: Privat Sektor m. 10 Ugers Løn

## Fathers

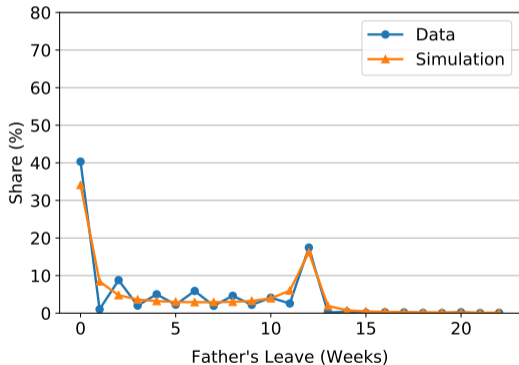


## Mothers

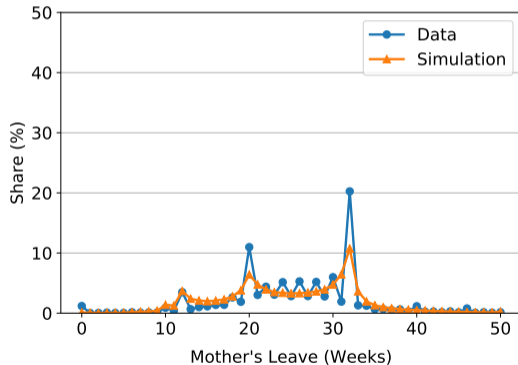


# Fordelingen af Forældreorlov: Privat Sektor m. 12 Ugers Løn

## Fathers



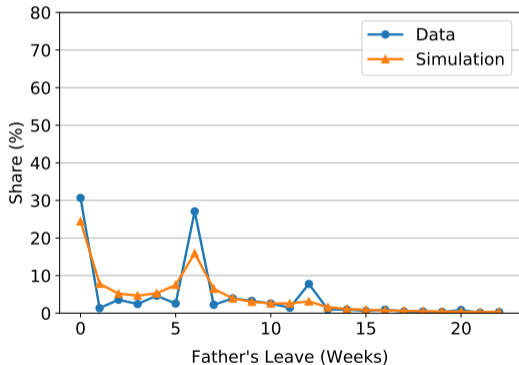
## Mothers



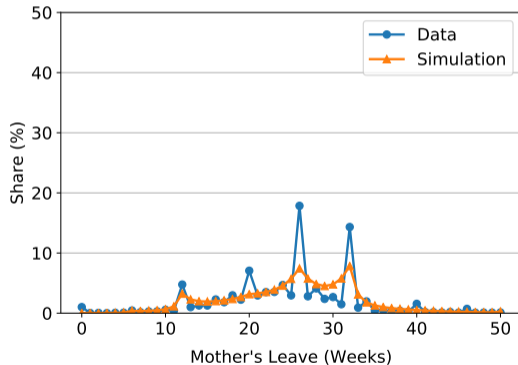


# Fordelingen af Forældreorlov: Offentlig Sektor m. 6 Ugers Løn

## Fathers

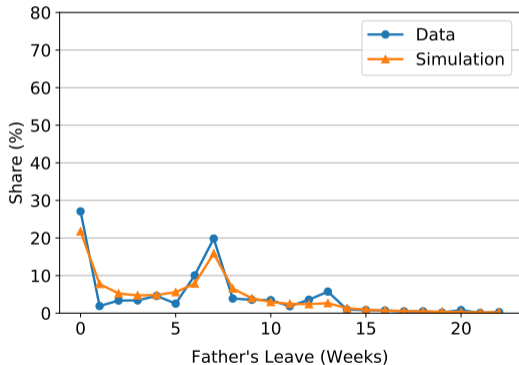


## Mothers

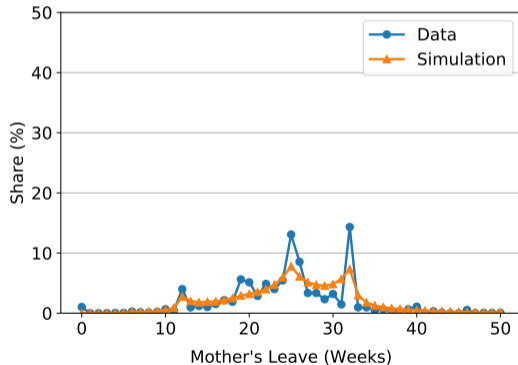


# Fordelingen af Forældreorlov: Offentlig Sektor m. 7 Ugers Løn

## Fathers

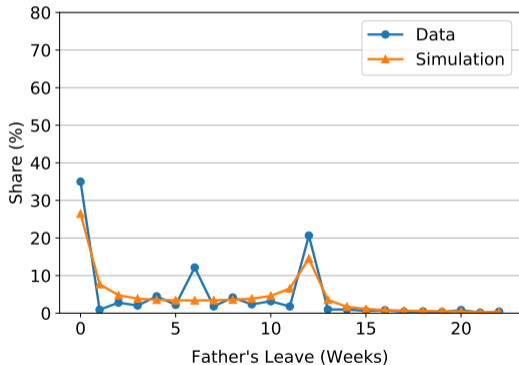


## Mothers

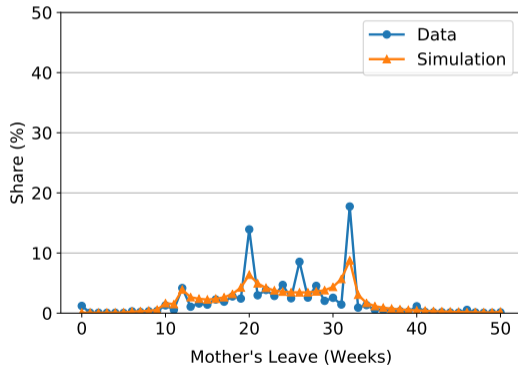


# Fordelingen af Forældreorlov: Offentlig Sektor m. 12 Ugers Løn

## Fathers

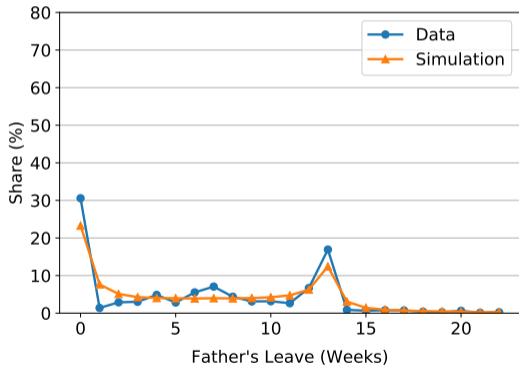


## Mothers

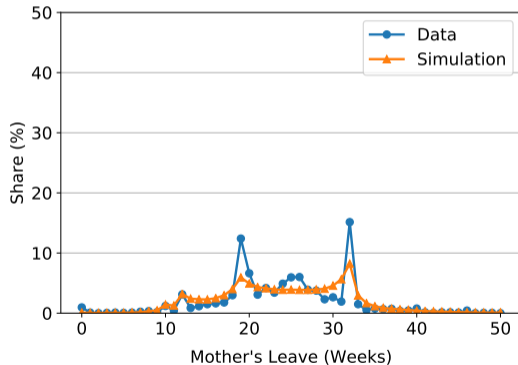


# Fordelingen af Forældreorlov: Offentlig Sektor m. 13 Ugers Løn

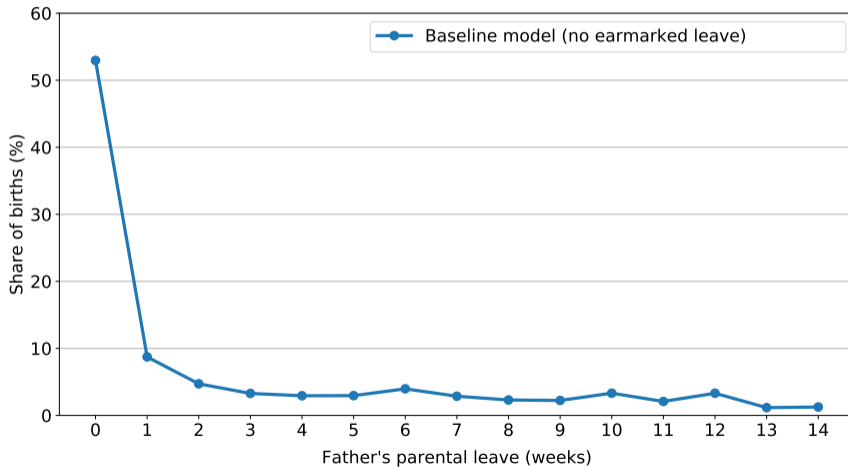
## Fathers



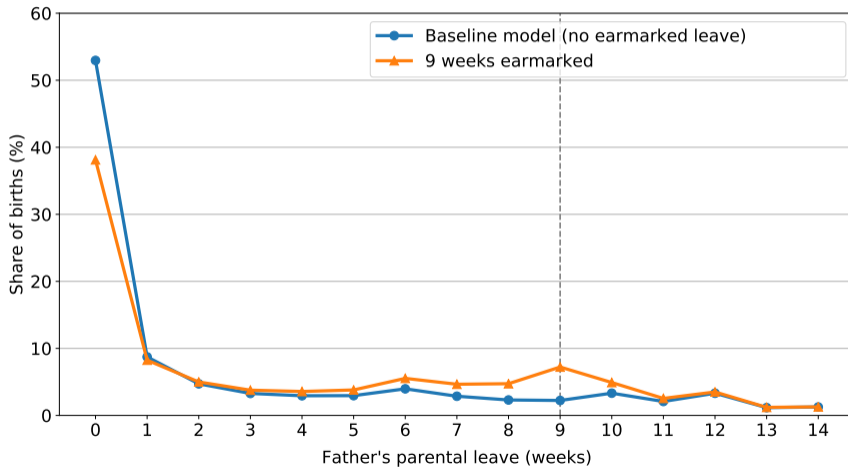
## Mothers



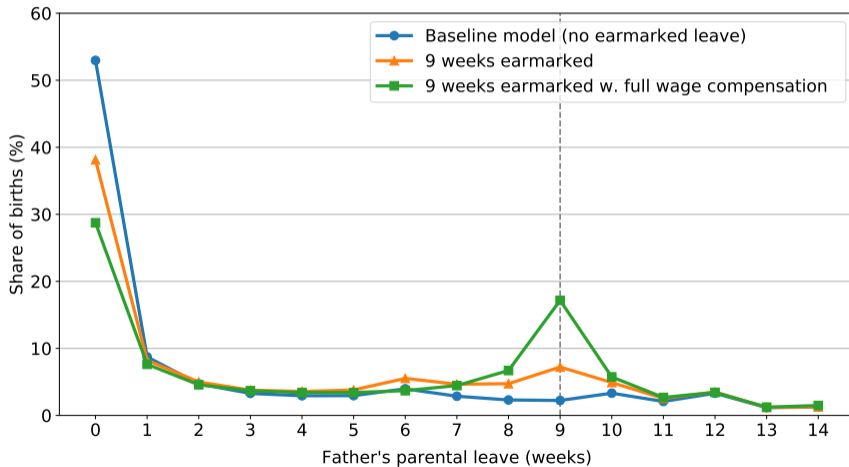
# Effekten af Øremærket Barsel på Fordelingen af Forældreorlov



# Effekten af Øremærket Barsel på Fordelingen af Forældreorlov



# Effekten af Øremærket Barsel på Fordelingen af Forældreorlov



# Effekten af Øremærket Barsele: Opsamling

	<i>Changes from Baseline</i>		
	<b>Baseline</b>	<b>9 Weeks Earmarked</b>	<b>+ Full Wage</b>
Fathers Taking Leave (%)	47.0	14.8	24.2
<b>Parental Leave</b>			
Total (Weeks)	30.2	-2.1	-1.4
- Fathers	3.0	1.2	2.2
- Mothers	27.2	-3.3	-3.6
<b>Labor Earnings</b>			
Total (% of Pre-Birth)		1.4	0.4
- Fathers		-2.2	-4.3
- Mothers		6.0	6.5
<b>Household Income and “Social Costs”</b>			
Income (% of Pre-Birth)		0.4	1.4
Social Costs (%)		-0.4	0.5



# Appendiks

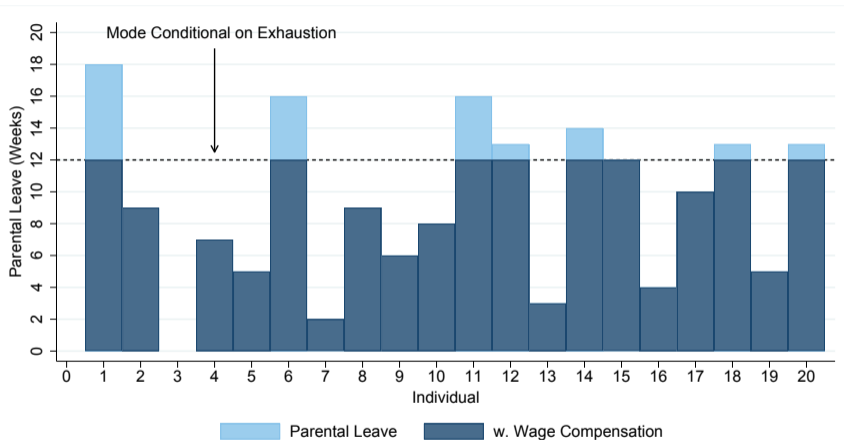
---

## Administrativt data for alle danske forældre til børn født 2008-15

- Forløb data for barselsorlov og ydelser
- E-Indkomst for alle danske lønmodtagere
- Demografisk data inkl. links mellem børn og forældre

Vi begrænser datat til de  $\approx 190,000$  par, som er i stabil beskæftigelse inden fødslen

# Illustration af Imputateringen af Løn under Barsel



# Referencer

ANDERSEN, SIGNE HALD. 2018.

Paternity Leave and the Motherhood Penalty: New Causal Evidence. *Journal of Marriage and Family*, 80(5), 1125–1143.

AVDIC, DANIEL, & KARIMI, ARIZO. 2018.

Modern Family? Paternity Leave and Marital Stability. *American Economic Journal: Applied Economics*, 10(4), 283–307.

COOLS, SARA, FIVA, JON H., & KIRKEBØEN, LARS J. 2015.

Causal Effects of Paternity Leave on Children and Parents. *Scandinavian Journal of Economics*, 117(3), 801–828.

DAHL, GORDON B., LØKEN, KATRINE V., & MOGSTAD, MAGNE. 2014.

Peer Effects in Program Participation. *American Economic Review*, 104(7), 2049–2074.

DRUEDAHL, JEPPE, EJRNÆS, METTE, & JØRGENSEN, THOMAS H. 2019.

Earmarked Paternity Leave and the Relative Income Within Couples. *Economics Letters*, 180, 85–88.

EKBERG, JOHN, ERIKSSON, RICKARD, & FRIEBEL, GUIDO. 2013.

Parental Leave - A Policy Evaluation of the Swedish "Daddy-Month" Reform. *Journal of Public Economics*, 97(1), 131–143.

KLUBE, JOCHEN, & TAMM, MARCUS. 2013.

Parental Leave Regulations, Mothers' Labor Force Attachment and Fathers' Childcare Involvement: Evidence from a Natural Experiment. *Journal of Population Economics*, 26(3), 983–1005.

JØRGENSEN, THOMAS & SØGAARD, JAKOB. 2021

Welfare Reforms and the Division of Parental Leave. Working Paper.

OLAFSSON, ARNA, & STEINGRIMSDOTTIR, HERDIS. 2020.

How Does Daddy at Home Affect Marital Stability? *The Economic Journal*, 130(629), 1471–1500.

PATNAIK, ANKITA. 2019.

Reserving Time for Daddy: The Consequences of Fathers' Quotas. *Journal of Labor Economics*, 37(4), 1009–1059.