

Flygter de rige fra formueskatter?

Katrine Jakobsen, Henrik Kleven, Jonas Kolsrud, Camille Landais

Katrine Jakobsen^{1, 2}

¹Center for Economic Behavior and Inequality, Københavns Universitet

²Oxford University

CENTER FOR
ECONOMIC
BEHAVIOR &
INEQUALITY



Danmarks
Grundforskningsfond
Danish National
Research Foundation



Fornyet interesse i formueskatter efter Pikettys bog

- 'Equity-efficiency' trade-off
- Omkostningssiden: Opsparingsadfærd, migration, osv.

Formueskatter og Migration

Fornyet interesse i formueskatter efter Pikettys bog

- 'Equity-efficiency' trade-off
- Omkostningssiden: Opsparingsadfærd, migration, osv.

Migration: Centralt argument i den offentlige debat om formueskatter

Formueskatter og Migration

Fornyet interesse i formueskatter efter Pikettys bog

- 'Equity-efficiency' trade-off
- Omkostningssiden: Opsparingsadfærd, migration, osv.

Migration: Centralt argument i den offentlige debat om formueskatter

- Især relevant når migrationsbarrierer er lave

Fornyet interesse i formueskatter efter Pikettys bog

- 'Equity-efficiency' trade-off
- Omkostningssiden: Opsparingsadfærd, migration, osv.

Migration: Centralt argument i den offentlige debat om formueskatter

- Især relevant når migrationsbarrierer er lave
- Diskussion omkring afskaffelsen af den svenske formueskat (2007)

Fornyet interesse i formueskatter efter Pikettys bog

- 'Equity-efficiency' trade-off
- Omkostningssiden: Opsparingsadfærd, migration, osv.

Migration: Centralt argument i den offentlige debat om formueskatter

- Især relevant når migrationsbarrierer er lave
- Diskussion omkring afskaffelsen af den svenske formueskat (2007)

The wealth tax rate must be so low that successful entrepreneurs are not forced to move from Sweden due to taxation. The owners of all the companies that've grown large during the post-war period - IKEA, Tetra Pak, Hennes & Mauritz have all moved abroad.

Bengt Westerberg

(Leader of the Swedish Liberal Party)

Formueskatter og Migration

- Begrænset viden om migrationsresponsen blandt de meget rige
 - Studier af migrationsresponsen af (indkomst)skatter (Kleven et al. [2020])
 - Meget lidt om formueskatter
 - Moretti & Wilson [2020], Bruhlart et al. [2020], Agrawal et al. [2020]
 - Begrænset data på formue + migrationsmønstre + variation i skatterater
- Hvorfor er det vigtigt?
 1. Top indkomster \neq Top formuer
 2. Eksternaliteter ved 'udvandring' blandt de rigeste
 - Investeringer, innovation, entrepreneurship, beskæftigelse?

Fokuserer på Skandinavien (Danmark og Sverige)

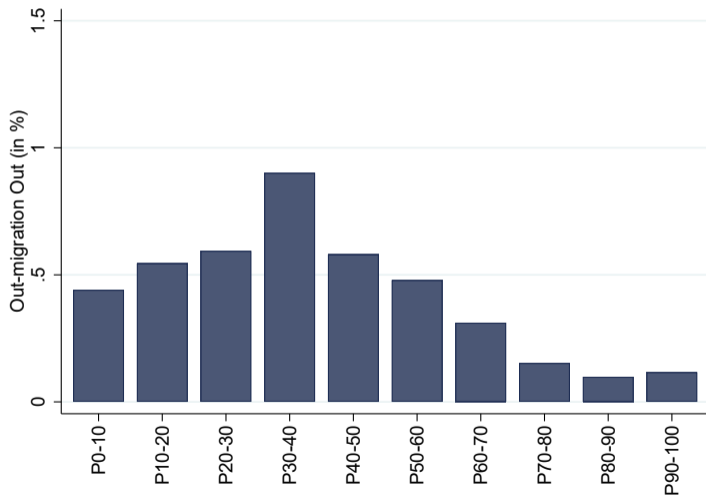
- Sverige (1910-2007), Danmark (1903-1997)
- Sempel struktur: Skat på nettoformue
 - 0% MTR under beløbsgrænse
 - Top MTR (mellem 1% og 2.2%) over beløbsgrænse

Fokuserer på Skandinavien (Danmark og Sverige)

- Sverige (1910-2007), Danmark (1903-1997)
 - Simpel struktur: Skat på nettoformue
 - 0% MTR under beløbsgrænse
 - Top MTR (mellem 1% og 2.2%) over beløbsgrænse
1. Dokumentere migrationsmønstre i toppen af formuefordelingen
 2. Estimere elasticitet for migration med hensyn til formueskatterate
 3. Undersøge policy-implikationer

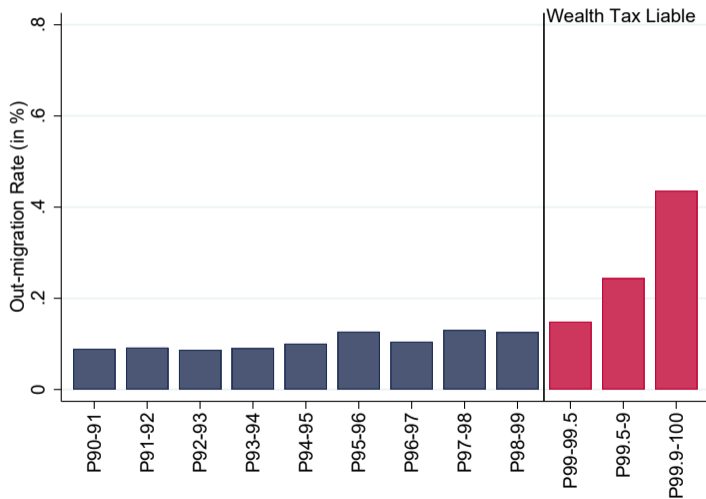
Danmark: Migrationsrater over Formuefordelingen

Udvandring 1989-96



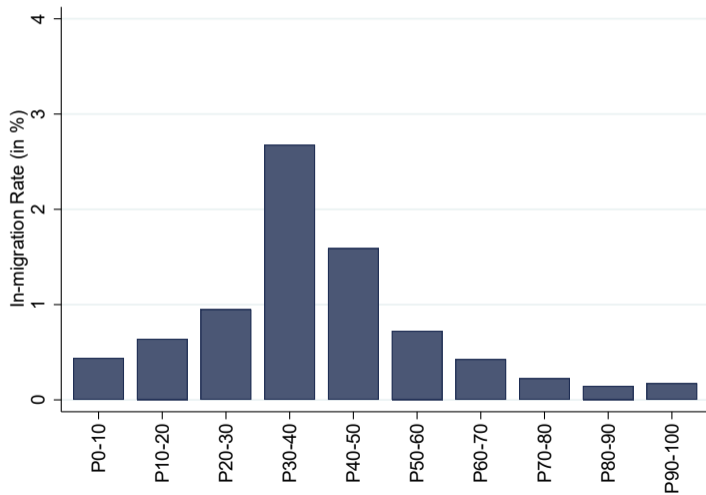
Danmark: Migrationsrater over Formuefordelingen

Udvandring 1989-96: Zoomer ind på top 10%



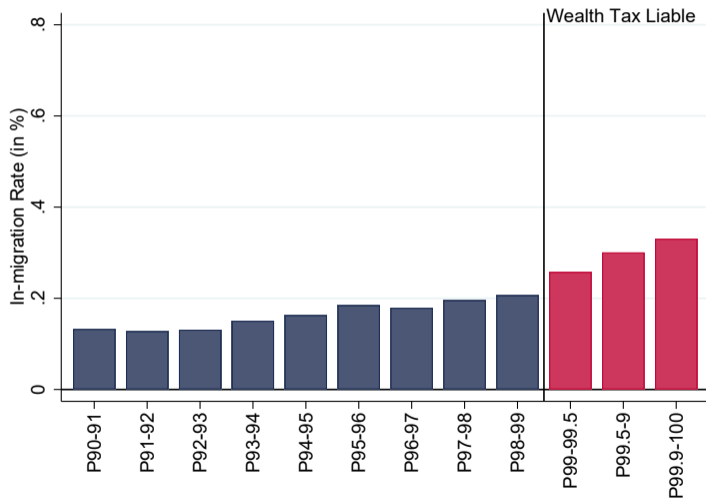
Danmark: Migrationsrater over Formuefordelingen

Indvandring 1989-96



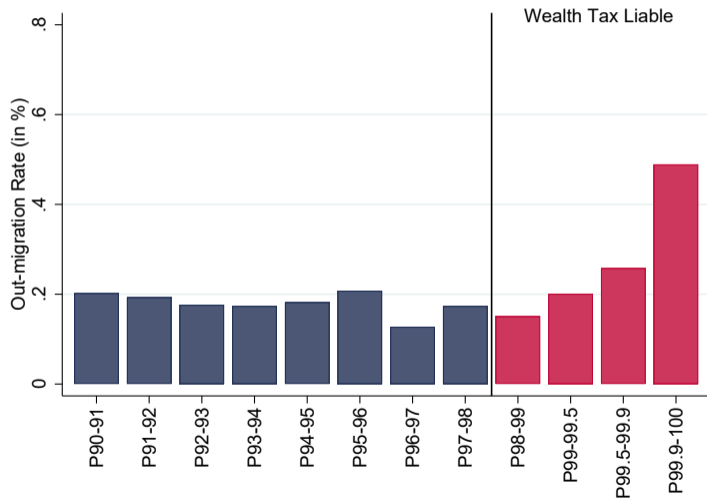
Danmark: Migrationsrater over Formuefordelingen

Indvandring 1989-96: Zoomer ind på top 10%



Sverige: Migrationsrater over Formuefordelingen

Udvandring 2003-2006: Zoomer ind på top 10%

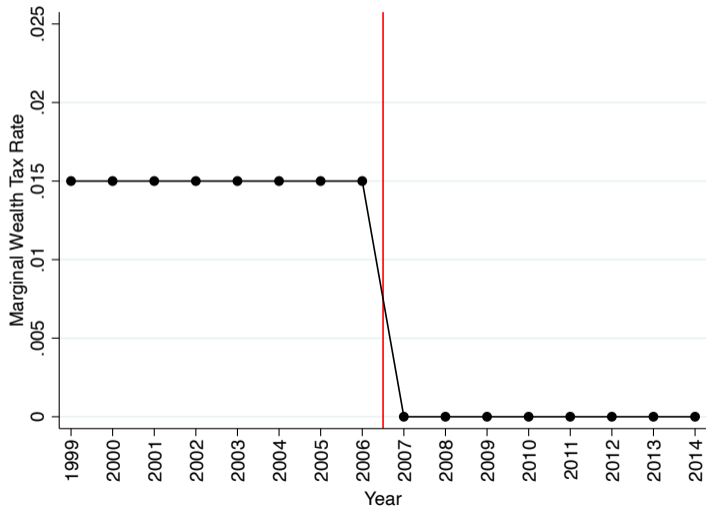


Formueskattereformer

- Vi udnytter tre store formueskattereformer i Skandinavien
- Danmark:
 1. 1988: Stor skattereduktion
 - Gradvis fald i MTR fra 2.2% til 1%
 2. 1996: Afskaffelse af formueskatten
- Sverige:
 1. 2007: Afskaffelse af formueskat
 - Skarp reduktion i MTR fra 1.5% til 0.
 - I kølevandet på et (overraskende) regeringsskifte mod højrefløjen efter 2006-valget

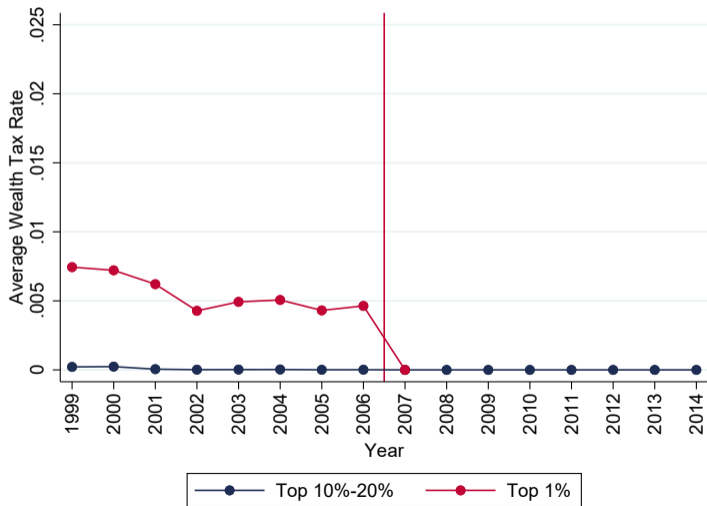
Migrationseffekter - Sverige

Marginalskat



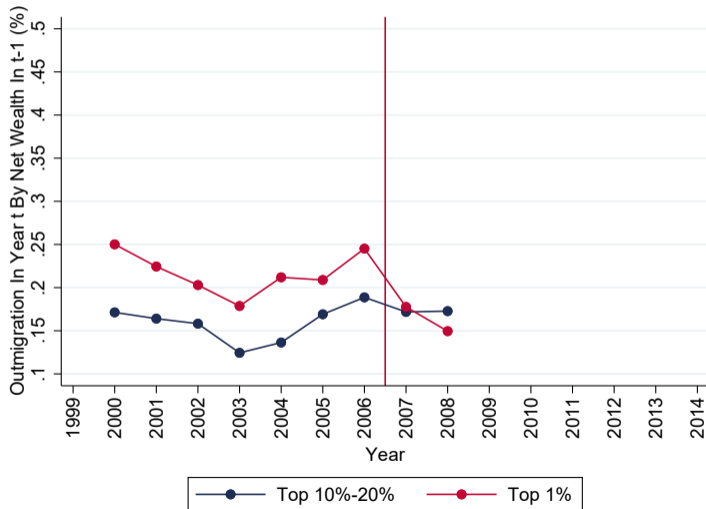
Migrationseffekter - Sverige

Top 1 %: Gennemsnitsskat



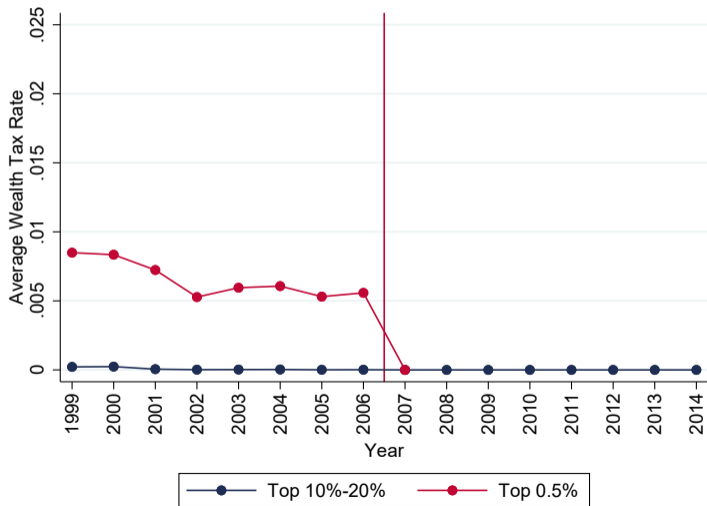
Migrationseffekter - Sverige

Top 1 %: Udvandring



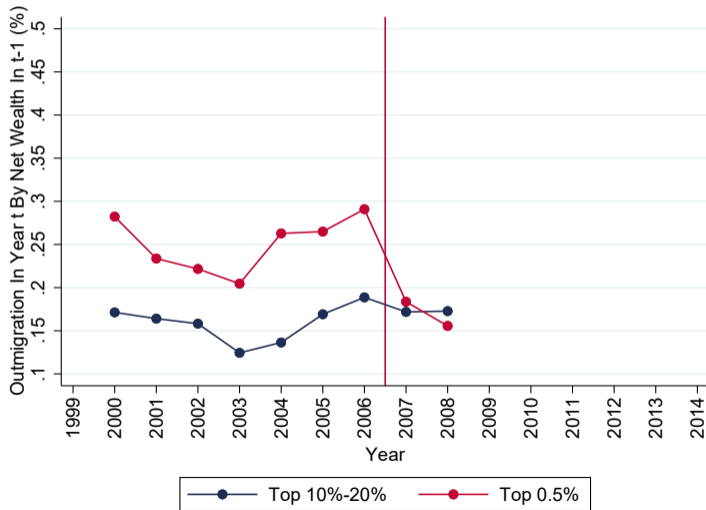
Migrationseffekter - Sverige

Top 0.5 %: Gennemsnitsskat



Migrationseffekter - Sverige

Top 0.5%: Udvandring



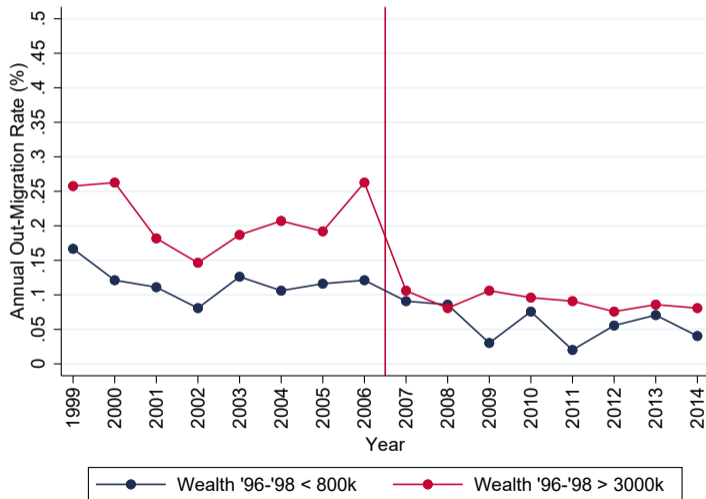
Migrationseffekter - Sverige

Prediktionsmodel for fremtidig formue - Gennemsnitsskat



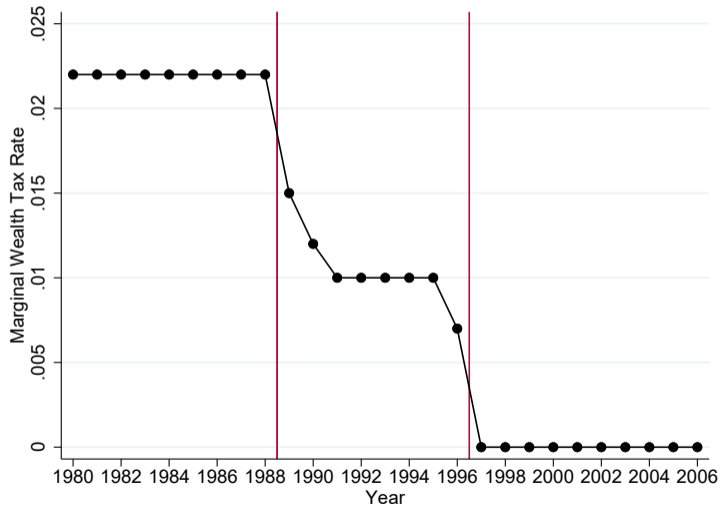
Migrationseffekter - Sverige

Prediktionsmodel for fremtidig formue - Udvandring



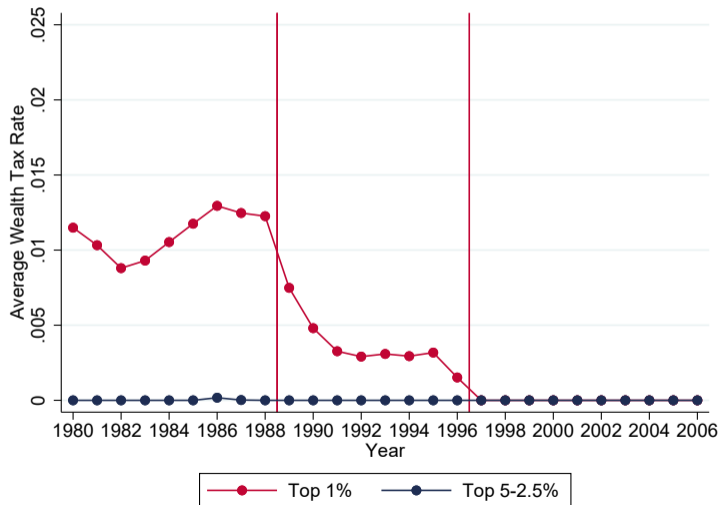
Migrationseffekter - Danmark

Marginalskat



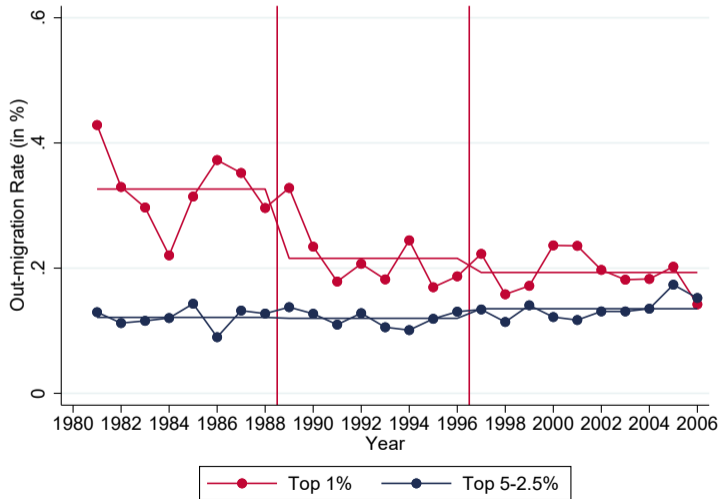
Migrationseffekter - Danmark

Top 1 %: Gennemsnitsskat



Migrationseffekter - Danmark

Top 1%: Udvandring



Semi-elasticiter for Migration

- Beregn semi-elasticitet for migration fra IV med DD som instrument:

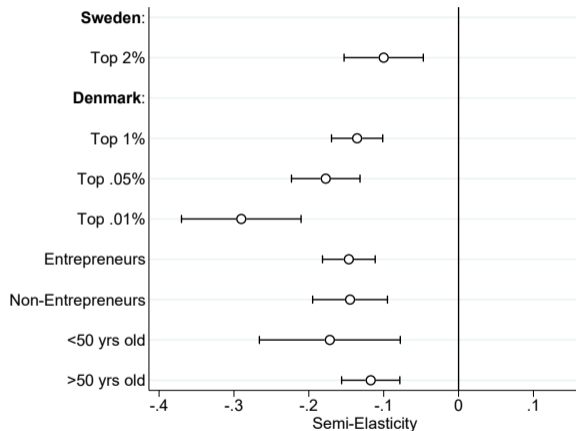
$$Y_{it} = \alpha_0 + \varepsilon \ln(1 - \tau)_{it}$$

$$\ln(1 - \tau)_{it} = \beta_0 + \beta_1 T + \beta_2 Post + \beta_3 T \cdot Post$$

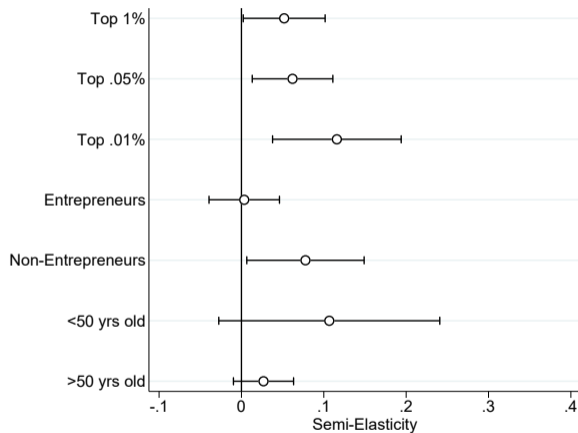
- Y_{it} : out-, in- eller net migrationsrate for $i = \{T, C\}$ i år t
- I Danmark: Brug tre perioder interageret med treatment gruppe.
- Fordi τ er lille, har ε en simpel fortolkning:

τ stiger med 1 pct point \Rightarrow migrationsraten stiger med ε pct point

Semi-elasticiteter for Udvandring



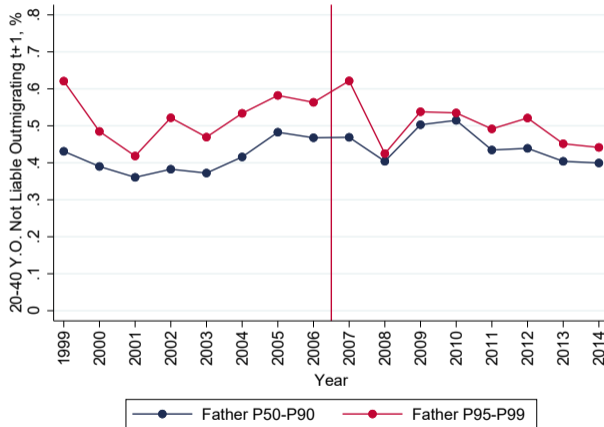
Semi-elasticities for Indvandring



Forventningseffekter

- De 'rige' akkumulerer formue igennem hele livet
 - De fleste bliver først formueskattepligtige når de er 40-50 år
 - Unge 'rige' er ikke formueskattepligtige
- Livscyklus formue er også meget forudsigeligt
 - Stærk persistens i kohorte-specifik rangering over tid
- End-of-life formueskattestatus er stærkt korreleret med:
 - Kohort specifik rang som ung
 - Forældres formue
- ⇒ Test for migrationsresponsen i **forventning** til fremtidig formueskat blandt 20-40 årige

Forældres Formue som Proxy for Fremtidig Formueskattestatus Sverige



- Migration: Brugt som argument for afskaffelse af formueskatter i Europa
- Tydelige migrationsrespons til Skandinaviske formueskattereformer
- Tegn på forventningseffekter til fremtidig formueskat
- Elasticiteten er lav - selv med forventningseffekter: på størrelse med elasticitet mht indkomstskat
- Ser man på migration isoleret, var de Skandinaviske formueskatter ikke over Laffer Raten

Fortolkning af Resultater: Stock Elasticitet

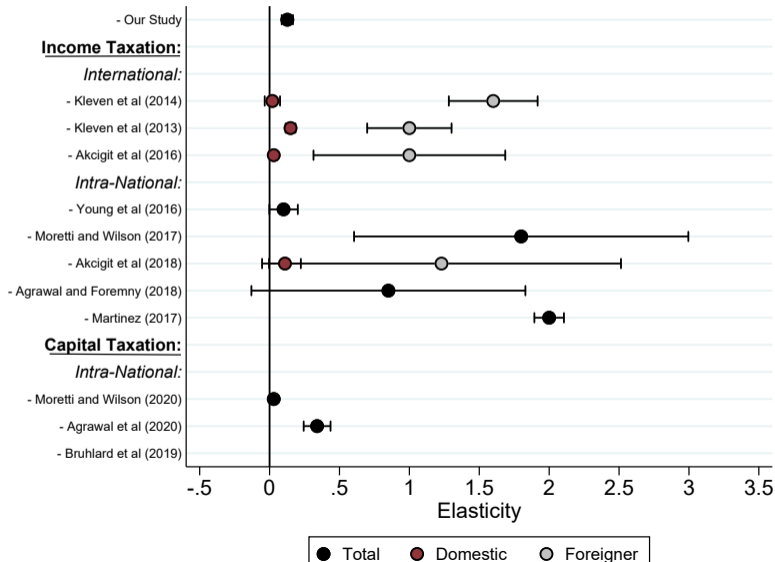
- Velidentificerede estimater af effekten på migrations flows
- Oversæt til effekt på populationsstørrelsen i en simple OLG model
- Elasticitet af populationsstørrelsen mht $1 - \tau \Rightarrow \varepsilon_{N,1-\tau} \approx 2.16$
- **Konservativt** bud med forventningseffekter $\Rightarrow \varepsilon_{N,1-\tau} \approx 4.32$

Fortolkning af Resultater: Stock Elasticitet

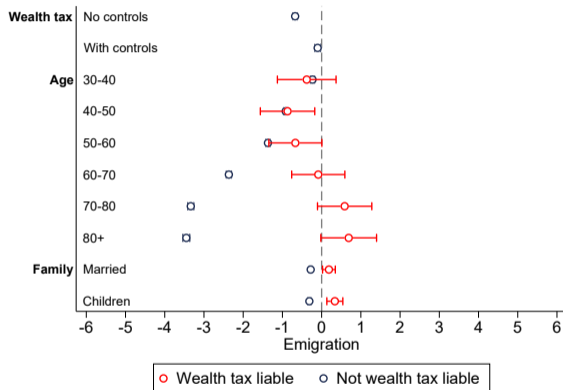
- Velidentificerede estimater af effekten på migrations flows
- Oversæt til effekt på populationsstørrelsen i en simple OLG model
- Elasticitet af populationsstørrelsen mht $1 - \tau \Rightarrow \varepsilon_{N,1-\tau} \approx 2.16$
- **Konservativt** bud med forventningseffekter $\Rightarrow \varepsilon_{N,1-\tau} \approx 4.32$

- Oversæt til elasticitet mht $1 - t$, hvor t er gennemsnitsskatten på kapitalindkomst
- $\varepsilon_{N,1-t} = \varepsilon_{N,1-\tau} \cdot \frac{d \ln(1-\tau)}{d \ln(1-t)} \approx .078$ (.013)
- På størrelse med migrationselasticiteter for dem med **top indkomster** ▶ Konklusion

Comparison to Migration Elasticities in the Literature



Selection Into Out-Migration: Sweden



Selection Into Out-Migration: Sweden

